

**PLAN OGÓLNY GMINY MRĄGOWO**  
**UZASADNIENIE**

Olsztyn 2026 r.



**NAZWA OPRACOWANIA:**

**Plan Ogólny Gminy Mrągowo**

**ZLECENIODAWCA:**

**Wójt Gminy Mrągowo**

**WYKONAWCA:**

**SKB GIS z o.o. ul. Złota 14/25, 10-698 Olsztyn,**

**ZESPÓŁ AUTORSKI:**

**główny projektant: dr inż. Szymon Czyża**

**zastępca głównego projektanta: mgr inż. arch. Izabella Ossowska-Rożen**

**wykonawcy:**

**mgr inż. arch. Piotr Rożen**

**mgr inż. Bartosz Kucharczyk**

**mgr inż. Lucyna Cichaczewska**

**techn. bud. Joanna Kozera**



## SPIS TREŚCI

	<b>WSTĘP</b>	str. 7
1.	PRZEDMIOT OPRACOWANIA	str. 7
2.	PODSTAWA PRAWNA	str. 7
3.	MATERIAŁY ŹRÓDŁOWE	str. 7
4.	POŁOŻENIE I OGÓLNA CHARAKTERYSTYKA GMINY	str. 8
5.	POLITYKA PRZESTRZENNA GMINY OKREŚLONA W STRATEGII ROZWOJU GMINY	str. 9
6.	USTALENIA PLANU ZAGOSPODAROWANIA PRZESTRZENNEGO WOJEWÓDZTWA	str. 10
7.	FORMY OCHRONY PRZYRODY ORAZ ICH OTULINY	str. 14
8.	OBSZARY SZCZEGÓLNEGO ZAGROŻENIA POWODZIĄ, WAŁY PRZECIWPOWODZIOWE ORAZ PASY SZEROKOŚCI 50 M OD STOPY WAŁU	str. 18
9.	OBSZARY GRUNTÓW ZMELIOROWANYCH	str. 18
10.	TERENY ZAGROŻONE RUCHAMI MASOWYMI ZIEMI ORAZ TERENY, NA KTÓRYCH WYSTĘPUJĄ TE RUCHY	str. 18
11.	STREFY OCHRONNE UJEĆ WODY	str. 19
12.	OBSZARY OCHRONNE ZBIORNIKÓW WÓD ŚRÓDLĄDOWYCH	str. 19
13.	TERENY GÓRNICZE I OBSZARY GÓRNICZE WRAZ Z FILARAMI OCHRONNYMI	str. 19
14.	UDOKUMENTOWANE ŻŁOŻA KOPALIN, KOMPLEKSY PODZIEMNEGO SKŁADOWANIA DWUTLENKU WĘGLA I PODZIEMNE BEZZBIORNIKOWE MAGAZYNY SUBSTANCJI	str. 19
15.	OBSZARY UZDROWISK ORAZ OBSZARY OCHRONY UZDROWISKOWEJ	str. 20
16.	ZABYTKI OBJĘTE FORMAMI OCHRONY, O KTÓRYCH MOWA W USTAWIE Z DNIA 23 LIPCA 2003 R. O OCHRONIE ZABYTKÓW I OPIECE NAD ZABYTKAMI LUB UJĘTE W WOJEWÓDZKIEJ LUB GMINNEJ EWIDENCJI ZABYTKÓW ORAZ DOBRA KULTURY WSPÓŁCZESNEJ	str. 21
17.	OBSZARY POMNIKÓW ZAGŁADY I ICH STREFY OCHRONNE	str. 21
18.	TERENY ZAMKNIĘTE I ICH STREFY OCHRONNE	str. 21
19.	OBSZARY OGRANICZONEGO UŻYTKOWANIA	str. 22
20.	OBSZARY WYMAGAJĄCE PRZEKSZTAŁCEN, REHABILITACJI, REKULTYWACJI LUB REMEDIACJI	str. 22
21.	OBSZARY ZDEGRADOWANE I OBSZARY REWITALIZACJI	str. 22
22.	OBSZARY CICHE W AGLOMERACJI ORAZ OBSZARY CICHE POZA AGLOMERACJĄ	str. 22
23.	GRUNTY ROLNE STANOWIĄCE UŻYTKI ROLNE KLAS I-III ORAZ GRUNTY LEŚNE	str. 22
24.	ZAKŁADY O ZWIĘKSZONYM I DUŻYM RYZYKU WYSTĄPIENIA POWAŻNEJ AWARII PRZEMYSŁOWEJ	str. 23
25.	OBSZARY PASA NADBRZEŻNEGO, W TYM W SZCZEGÓLNOŚCI PASA TECHNICZNEGO	str. 23
26.	ROZMIESZCZENIE ISTNIEJĄCYCH I PLANOWANYCH OBIEKTÓW INFRASTRUKTURY SPOŁECZNEJ, TRANSPORTOWEJ I TECHNICZNEJ WRAZ Z OBOWIĄZUJĄCYMI DLA NICH OGRANICZENIAMI W ZAGOSPODAROWANIU	str. 23
	26.1   Infrastruktura społeczna	str. 23
	26.2   Infrastruktura transportowa	str. 24
	26.3   Infrastruktura techniczna	str. 25
27.	REKOMENDACJE I WNIOSKI ZAWARTE W AUDYCIE KRAJOBRAZOWYM ORAZ KRAJOBRAZY PRIORYTETOWE	str. 28
28.	OPRACOWANIE EKOFIZJOGRAFICZNE W ZAKRESIE WYMAGAŃ, O KTÓRYCH MOWA W ART. 72 UST. 1-3 USTAWY Z DNIA 27 KWIETNIA 2001 R. – PRAWO OCHRONY ŚRODOWISKA	str. 30
29.	ZAPOTRZEBOWANIE NA NOWĄ ZABUDOWĘ MIESZKANIOWĄ W GMINIE	str. 30
30.	PRZYJĘTE ROZWIĄZANIA W PLANIE OGÓLNYM GMINY MRAGOWO	str. 38
31.	STREFY PLANISTYCZNE	str. 42
32.	GMINNE STANDARDY URBANISTYCZNE	str. 42
33.	WYKAZ OBOWIĄZUJĄCYCH PLANÓW	str. 105
34.	WYKAZ TERENÓW I OBIEKTÓW OBJĘTYCH OCHRONĄ KONSERWATORSKĄ	str. 109

## SPIS TABEL, RYSUNKÓW I WYKRESÓW

1.	<b>Rysunek nr 1</b> Położenie gminy Mrągowo	str. 8
2.	<b>Rysunek nr 2.</b> Formy ochrony przyrody na obszarze gminy Mrągowo	str. 15
3.	<b>Tabela nr 1.</b> Wykaz pomników przyrody	str. 17
4.	<b>Rysunek nr 3</b> Lokalizacja złóż	str. 20
5.	<b>Tabela nr 2</b> Wykaz działek stanowiących tereny zamknięte	str. 21
6.	<b>Rysunek nr 4</b> Sieć wodociągowa w gminie Mrągowo	str. 26
7.	<b>Rysunek nr 5</b> Sieć kanalizacji sanitarnej w gminie Mrągowo	str. 27
8.	<b>Tabela nr 3.</b> Ludność wg miejsc zamieszkania, stan na 31 grudnia	str. 30
9.	<b>Wykres nr 1.</b> Ludność wg miejsc zamieszkania	str. 31
10.	<b>Tabela nr 4.</b> Powierzchnia użytkowa mieszkań	str. 31
11.	<b>Tabela nr 5.</b> Prognoza demograficzna dla gminy Mrągowo	str. 32
12.	<b>Tabela nr 6.</b> Tereny niezabudowane przeznaczone w planie pod zabudowę mieszkaniową	str. 33
13.	<b>Tabela nr 7.</b> Łączna chłonność terenów w gminie	str. 37

## WSTĘP

### 1. PRZEDMIOT OPRACOWANIA

Przedmiotem opracowania jest plan ogólny gminy Mrągowo sporządzany na podstawie Uchwały Nr. IV/33/24 Rady Gminy Mrągowo z dnia 24 lipca 2024 r. w sprawie przystąpienia do sporządzenia planu ogólnego Gminy Mrągowo. Opracowanie obejmuje obszar gminy w jej granicach administracyjnych.

W planie ogólnym gminy określone są strefy planistyczne zgodnie z art. 13c ustawy z dnia 27 marca 2003 r. o planowaniu i zagospodarowaniu przestrzennym (Dz. U. z 2024 poz. 1130). Plan wyznacza profil funkcjonalny stref planistycznych, wartości maksymalne nadziemnej intensywności zabudowy, maksymalną wysokość zabudowy, maksymalny udział powierzchni zabudowy oraz minimalny udział powierzchni biologicznie czynnej.

Plan ogólny sporządzony został w formie danych przestrzennych obejmujący m.in.:

- lokalizację przestrzenną obszaru objętego planem w postaci wektorowej
- lokalizację przestrzenną stref planistycznych
- atrybuty zawierające informacje o obiektach przestrzennych.
- w planie ogólnym gminy Mrągowo nie wyznaczono gminnych standardów dostępności infrastruktury społecznej .

### 2. PODSTAWA PRAWNA

Plan ogólny gminy Mrągowo sporządzony został na podstawie przepisów ustawy z dnia 27 marca 2003 r. o planowaniu i zagospodarowaniu przestrzennym (Dz. U. z 2024 r. poz. 1130), Uchwały Gminy Mrągowo Nr. IV/33/24 z dnia 24 lipca 2024 r. w sprawie przystąpienia do sporządzenia planu ogólnego Gminy Mrągowo. W opracowaniu uwzględniono wytyczne wynikające z Rozporządzenia Ministra Rozwoju i Technologii z dnia 8 grudnia 2023 r. w sprawie projektu planu ogólnego gminy, dokumentowania prac planistycznych w zakresie tego planu oraz wydawania z niego wypisów i wyrysów (Dz. U. z 2023 r. poz. 2758) oraz Rozporządzenia Ministra Rozwoju i Technologii z dnia 2 maja 2024 r. w sprawie sposobu wyznaczania granic obszaru uzupełnienia zabudowy w planie ogólnym gminy (Dz. U. z 2024 r. poz. 729).

### 3. MATERIAŁY ŹRÓDŁOWE

Plan ogólny opracowano uwzględniając politykę przestrzenną gminy i ustalenia zawarte w materiałach wymienionych poniżej:

- Studium uwarunkowań i kierunków zagospodarowania przestrzennego gminy Mrągowo przyjęte Uchwałą Nr XX/167/16 Rady Gminy Mrągowo z dnia 25 maja 2016 r.
- Plan zagospodarowania przestrzennego województwa Warmińsko-Mazurskiego przyjęty Uchwałą Nr XXXIX/832/18 Sejmiku Województwa Warmińsko-Mazurskiego z dnia 28.08.2018 r.
- Miejscowe plany zagospodarowania przestrzennego
- Główny Urząd Statystyczny, Bank Danych Lokalnych
- Dane uzyskane z Urzędu Gminy

Materiały kartograficzne:

- mapa topograficzna dla obszaru gminy Mrągowo
- wektorowa mapa zasadnicza
- baza obiektów topograficznych BDOT10K

- mapa zagrożenia powodziowego i mapa ryzyka powodziowego pozyskane z Państwowego Gospodarstwa Wodnego Wody Polskie.

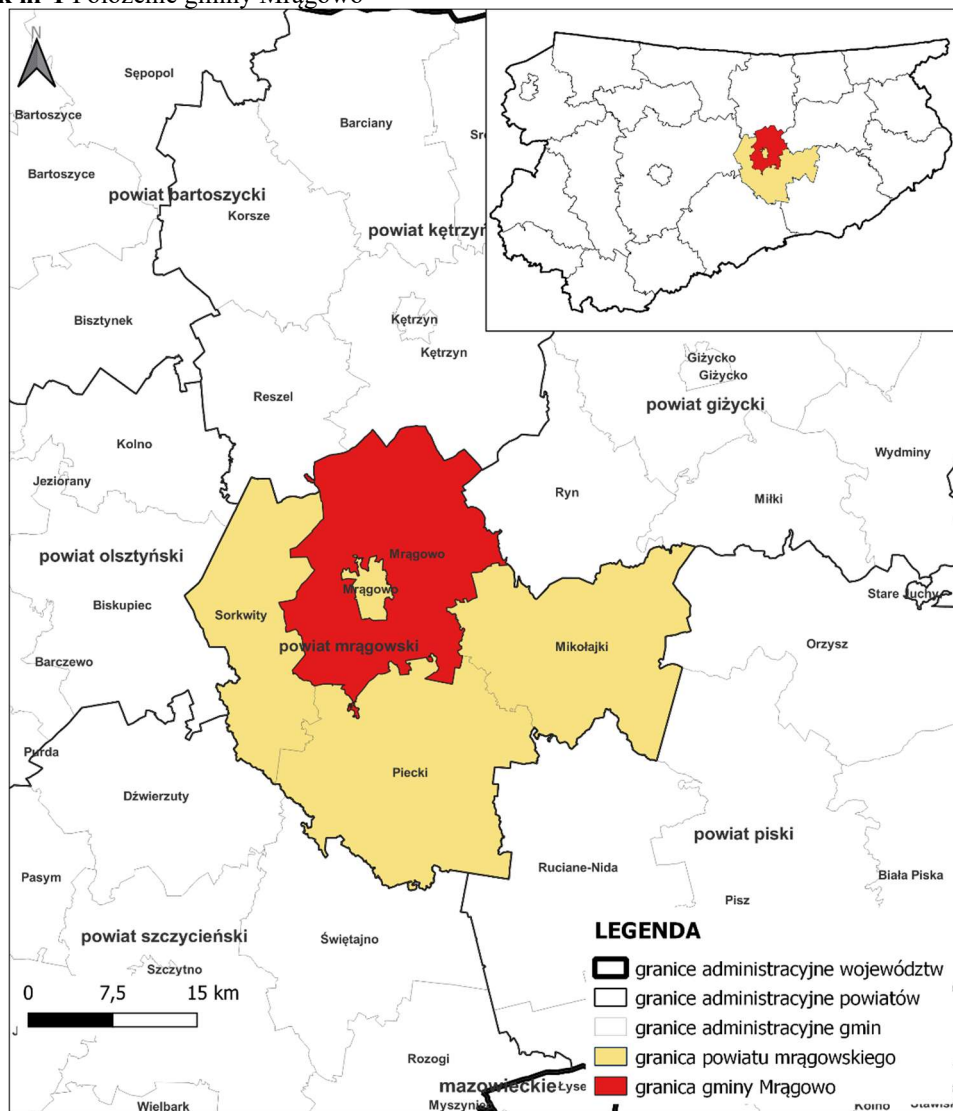
Dane przestrzenne

- Dane geologiczne pozyskane z Państwowego Instytutu Geologicznego
- Dane dotyczące form ochrony przyrody
- Obszary gruntów zmeliorowanych
- Zabytki objęte formami ochrony ujęte w wojewódzkiej i gminnej ewidencji zabytków.

4. POŁOŻENIE I OGÓLNA CHARAKTERYSTYKA GMINY

Mrągowo jest gminą wiejską w województwie warmińsko-mazurskim w powiecie mrągowym. Położona jest na Pojezierzu Mazurskim. Siedzibą gminy jest miasto Mrągowo. Gmina swoim obszarem otacza miasto Mrągowo. Jest to gmina o charakterze rolniczo-turystycznym. Gmina Mrągowo charakteryzuje się urozmaiconym krajobrazem, wynikającym z bogatej rzeźby terenu oraz licznych jezior. Do istotnych atrakcji turystycznych gminy należy Góra Czterech Wiatrów, stanowiąca popularne miejsce rekreacji, w tym sportów zimowych, wyposażone w narciarski wyciąg.

Rysunek nr 1 Położenie gminy Mrągowo



Źródło: Opracowanie własne

Powierzchnia gminy Mrągowo wynosi 294,87 km<sup>2</sup>  
Liczba sołectw – 31, Liczba miejscowości – 64

Sąsiednie gminy: Kętrzyn, Mikołajki, Mrągowo (miasto), Piecki, Reszel, Ryn, Sorkwity

## 5. POLITYKA PRZESTRZENNA GMINY OKREŚLONA W STRATEGII ROZWOJU GMINY

Gmina Mrągowo posiada „Strategię rozwoju społeczno-gospodarczego Gminy Mrągowo do roku 2030”, przyjętą Uchwałą Nr XLIV/338/21 Rady Gminy Mrągowo z dnia 27 października 2021 r. Strategia stanowi jeden z podstawowych dokumentów określających długofalowe kierunki rozwoju gminy, w tym kierunki odnoszące się do kształtowania struktury funkcjonalno-przestrzennej, ochrony środowiska, rozwoju infrastruktury, turystyki, rolnictwa oraz lokalnej przedsiębiorczości.

Wizja rozwoju gminy zakłada, że Gmina Mrągowo będzie miejscem zapewniającym wysoką jakość życia mieszkańców, przy jednoczesnym wykorzystaniu lokalnych potencjałów gospodarczych. Rozwój gminy oparto na trzech zasadniczych filarach: turystyce związanej z walorami jezior, lasów i krajobrazu, nowoczesnym rolnictwie oraz przedsiębiorczości wykorzystującej lokalne zasoby. Jednocześnie strategia wskazuje, że rozwój gospodarczy powinien następować z poszanowaniem jakości życia mieszkańców oraz zasobów środowiska przyrodniczego.

Celem głównym strategii jest zapewnienie mieszkańcom satysfakcjonującej jakości życia poprzez osiągnięcie spójności ekonomicznej, społecznej i przestrzennej z najbardziej rozwiniętymi gminami wiejskimi regionu i kraju. W wymiarze przestrzennym oznacza to w szczególności dbałość o jakość przestrzeni w aspekcie środowiskowym i infrastrukturalnym, poprawę wyposażenia w urządzenia sieciowe, podnoszenie standardu infrastruktury transportowej oraz uwzględnienie wyzwań związanych ze zmianami klimatu i ochroną klimatu.

W strategii wyodrębniono obszar strategiczny „Przestrzeń i środowisko”, którego celem jest wzmocnienie podstaw rozwoju gminy poprzez rozwój infrastruktury, z uwzględnieniem ochrony klimatu i adaptacji do zmian klimatu, oraz ochronę wyjątkowego środowiska przyrodniczego. Dokument wskazuje, że zasoby naturalne gminy, w szczególności wody powierzchniowe, lasy, obszary chronione oraz krajobraz, stanowią jeden z podstawowych czynników rozwojowych, ale jednocześnie wymagają racjonalnego gospodarowania i ochrony przed nadmierną presją inwestycyjną oraz turystyczną.

Polityka przestrzenna określona w strategii opiera się na założeniu równoważenia rozwoju osadnictwa, gospodarki, rolnictwa, turystyki i ochrony środowiska. Szczególne znaczenie przypisano poprawie stanu infrastruktury wodociągowo-kanalizacyjnej, rozwojowi infrastruktury komunikacyjnej, w tym dróg i tras rowerowych, poprawie dostępności transportowej, rozwojowi infrastruktury energetycznej oraz działaniom ograniczającym emisję zanieczyszczeń. Istotnym kierunkiem działań jest również ochrona i racjonalne użytkowanie zasobów naturalnych, zachowanie walorów krajobrazowych gminy, wspieranie zielonej infrastruktury oraz ograniczanie antropopresji na terenach o nasilonym ruchu turystycznym.

Model struktury funkcjonalno-przestrzennej Gminy Mrągowo, określony w strategii, bazuje na podziale gminy na cztery zasadnicze strefy funkcjonalne: strefę „Ochronną”, strefę „Krajobrazową”, strefę „Aktywizacji gospodarczej” oraz strefę „Podmiejską”. Model ten uwzględnia elementy sieci osadniczej, obszary o kluczowych funkcjach dla rozwoju gminy, lokalne powiązania infrastrukturalne i transportowe, zieloną infrastrukturę oraz obszary objęte formami ochrony przyrody.

Strefa „Ochronna” obejmuje przede wszystkim południową część gminy, charakteryzującą się najwyższymi walorami przyrodniczymi i krajobrazowymi. W jej granicach znajdują się tereny objęte różnymi formami ochrony przyrody, w tym Mazurski Park Krajobrazowy, obszary Natura 2000 oraz inne formy ochrony. Polityka przestrzenna w tej strefie powinna być podporządkowana ochronie walorów przyrodniczych, krajobrazowych i kulturowych, a rozwój zabudowy powinien mieć charakter ograniczony i powiązany z istniejącymi strukturami osadniczymi.

Strefa „Krajobrazowa” obejmuje tereny objęte ochroną krajobrazu, w szczególności obszary chronionego krajobrazu. W strefie tej przewiduje się zachowanie funkcji rolniczych, turystycznych i leśnych, przy czym rozwój nowej zabudowy powinien następować w sposób kontrolowany, przede wszystkim jako uzupełnienie istniejących jednostek osadniczych oraz na terenach wskazanych do rozwoju. Szczególne znaczenie ma ograniczanie rozpraszania zabudowy oraz zachowanie otwartego charakteru krajobrazu.

Strefa „Aktywizacji gospodarczej” obejmuje tereny nieobjęte prawnymi terytorialnymi formami ochrony przyrody, predysponowane do rozwoju rolnictwa, usług, produkcji oraz turystyki. W tej części gminy strategia dopuszcza bardziej intensywne formy użytkowania, przy zachowaniu zasad racjonalnego gospodarowania przestrzenią, ochrony gleb, zasobów wodnych oraz istniejących struktur osadniczych. Rozwój funkcji produkcyjnych i usługowych powinien być kierowany przede wszystkim na obszary posiadające odpowiednie predyspozycje funkcjonalne i komunikacyjne.

Strefa „Podmiejska” obejmuje tereny położone w bezpośrednim sąsiedztwie miasta Mrągowa, charakteryzujące się największą presją inwestycyjną. Strategia wskazuje dla tej strefy funkcje mieszkaniowe, usługowe, produkcyjne oraz rekreacyjne, przy czym rozwój powinien następować w sposób uporządkowany, z uwzględnieniem uwarunkowań środowiskowych, krajobrazowych i infrastrukturalnych. Szczególne znaczenie ma tutaj kształtowanie zwartej i funkcjonalnej struktury osadniczej, powiązanej z układem komunikacyjnym oraz zapleczem infrastrukturalnym.

Ustalenia planu ogólnego uwzględniają politykę przestrzenną określoną w strategii poprzez racjonalne wyznaczenie stref planistycznych, dostosowanie kierunków zagospodarowania do predyspozycji poszczególnych części gminy oraz ochronę terenów o wysokich walorach przyrodniczych, krajobrazowych i rolniczych. Plan ogólny stanowi tym samym instrument porządkujący strukturę funkcjonalno-przestrzenną gminy, ograniczający nadmierne rozpraszanie zabudowy oraz wspierający rozwój terenów predysponowanych do pełnienia funkcji mieszkaniowych, usługowych, produkcyjnych, rolniczych, turystycznych i rekreacyjnych.

Przyjęte w planie ogólnym rozwiązania pozostają zgodne z kierunkiem rozwoju wyznaczonym w strategii, zgodnie z którym rozwój przestrzenny Gminy Mrągowo powinien następować w sposób zrównoważony, z poszanowaniem lokalnych zasobów przyrodniczych, krajobrazowych i kulturowych, przy jednoczesnym zapewnieniu warunków dla poprawy jakości życia mieszkańców, rozwoju gospodarki lokalnej oraz rozbudowy infrastruktury technicznej i komunikacyjnej.

## 6. USTALENIA PLANU ZAGOSPODAROWANIA PRZESTRZENNEGO WOJEWÓDZTWA WARMIŃSKO-MAZURSKIEGO

Plan Zagospodarowania Przestrzennego Województwa Warmińsko-Mazurskiego został przyjęty Uchwałą Nr XXXIX/832/18 Sejmiku Województwa Warmińsko-Mazurskiego z dnia 28.08.2018 r. Jest to podstawowy dokument określający politykę przestrzenną województwa i jest przyjmowany w formie uchwały przez sejmik województwa. Plan województwa jest aktem kierownictwa wewnętrznego wiążącym organy i jednostki samorządu województwa. Przyjęte

w Planie Zagospodarowania Przestrzennego Województwa Warmińsko-Mazurskiego cele, kierunki polityki i zagospodarowania przestrzennego oraz zasady i działania adresowane są do wszystkich jednostek/podmiotów, które odpowiadają za gospodarowanie przestrzenią regionu.

Plan jest zgodny z Koncepcją Przestrzennego Zagospodarowania Kraju 2030 i wyznacza ramy dla lokalnych polityk przestrzennych, w tym dla gminy Mrągowo.

Plan ustanawia wizję zagospodarowania województwa do roku 2030 i definiuje cel główny polityki przestrzennej, który brzmi następująco: „Ład przestrzenny i zrównoważony rozwój jako podstawa kształtowania polityki przestrzennej województwa”.

Do celów szczegółowych polityki przestrzennej należą:

- dążenie w gospodarowaniu przestrzenią do uporządkowania i harmonii pomiędzy różnymi elementami i funkcjami tej przestrzeni dla ochrony ładu przestrzennego, jako niezbędnego wyznacznika równoważenia rozwoju,
- podwyższenie konkurencyjności regionu, w szczególności poprzez podnoszenie innowacyjności i atrakcyjności jego głównych ośrodków miejskich,
- poprawa jakości wewnętrznej regionu poprzez promowanie integracji funkcjonalnej i tworzenie warunków dla wielofunkcyjnego rozwoju obszarów wiejskich, z wykorzystaniem potencjałów wewnętrznych,
- poprawa dostępności terytorialnej regionu w relacjach zewnętrznych i wewnętrznych poprzez rozwijanie systemów infrastruktury technicznej, w tym infrastruktury transportowej i telekomunikacyjnej,
- zachowanie i odtwarzanie wysokiej jakości struktur przyrodniczo-kulturowych i krajobrazowych regionu oraz zrównoważone korzystanie z zasobów środowiska, stanowiące istotny element polityki rozwoju województwa,
- zwiększenie odporności przestrzeni województwa na zagrożenia naturalne i antropogeniczne oraz utratę bezpieczeństwa energetycznego, a także uwzględnianie w polityce przestrzennej regionu potrzeb obronnych państwa.

Dla realizowania przyjętych celów polityki przestrzennej plan województwa wskazuje następujące zasady planowania przestrzennego:

- zasada racjonalności ekonomicznej oznaczająca uwzględnianie w ramach polityki przestrzennej oceny korzyści społecznych, ekonomicznych i przestrzennych odniesionych do długiego okresu,
- zasada preferencji regeneracji nad zajmowaniem nowych obszarów pod zabudowę oznaczająca efektywne wykorzystanie przestrzeni zurbanizowanej z jednoczesną ochroną przestrzeni przed niekontrolowaną ekspansją zabudowy na nowe tereny; w tym celu preferowana jest intensyfikacja procesów urbanizacyjnych na terenach już zagospodarowanych, przed zainwestowaniem nowych przestrzeni,
- zasada przezorności przewidująca, że działania wobec pojawiających się problemów powinny być podejmowane już wówczas, gdy pojawia się uzasadnione prawdopodobieństwo, że problem wymaga rozwiązania, a nie wtedy, gdy istnieje pełne jego naukowe potwierdzenie. Zasada wymaga, aby wszelkie prawdopodobieństwo wystąpienia negatywnych skutków traktować tak, jak pewność ich wystąpienia,

- zasada prewencji lub inaczej zasada zapobiegania zanieczyszczeniom, czyli likwidacja zanieczyszczeń u źródła; realizacja tej zasady sprowadza się do promocji technologii niskoemisyjnych, przyjaznych środowisku, ograniczania wykorzystania tradycyjnych surowców i energochłonnych dziedzin gospodarowania,
- zasada kompensacji ekologicznej polegająca na takim zarządzaniu przestrzenią, aby zachowana została równowaga przyrodnicza, co oznacza wyrównywanie szkód środowiskowych, wynikających z rozwoju przestrzennego, wzrostu poziomu urbanizacji i inwestycji niezbędnych ze względów społeczno-gospodarczych, a pozbawionych neutralnej alternatywy wobec środowiska.

Sieć osadniczą województwa stanowią powiązane ze sobą jednostki osadnicze o różnej wielkości i hierarchii. Gmina Mrągowo w hierarchii ośrodków sieci osadniczej w województwie zakwalifikowana jest jako ośrodek wiejski. Plan zakłada rozwój ośrodków wiejskich z uwzględnieniem ich specyfiki, ukierunkowany na ich wiodącą funkcję: rolniczą, turystyczno-rekreacyjną, wielofunkcyjną oraz zapewnienie dostępu do usług podstawowych.

W granicach województwa, plan zagospodarowania przestrzennego wyznacza trzy strefy wyróżniające się uwarunkowaniami fizyczno-geograficznymi oraz dominującym sposobem użytkowania terenów. Gmina Mrągowo znajduje się w strefie II o zróżnicowanym potencjale. Zakwalifikowana jako gmina o najwyższej atrakcyjności turystycznej.

W Planie Zagospodarowania Przestrzennego Województwa Warmińsko-Mazurskiego określono, rozmieszczenie inwestycji celu publicznego o znaczeniu ponadlokalnym ustalonych w dokumentach przyjętych przez Sejm Rzeczypospolitej Polskiej, Radę Ministrów, właściwego ministra lub sejmik województwa.

Na obszarze gminy Mrągowo plan zagospodarowania przestrzennego województwa określa następujące inwestycje celu publicznego o znaczeniu ponadlokalnym.

#### *Inwestycje z zakresu infrastruktury technicznej*

- Budowa GPZ Mrągowo Zachód wraz z zasilającymi liniami 110 kV,
- Modernizacja linii 110 kV Biskupiec Mrągowo,
- Budowa, przebudowa i modernizacja sieci kanalizacji sanitarnej i wodociągowej.

#### *Inwestycje z zakresu infrastruktury komunikacyjnej*

- Budowa drogi S16 Olsztyn – Ełk, odcinek Borki Wielkie – Mrągowo,
- Dokumentacje techniczne (WM) Przygotowanie inwestycji drogowych planowanych do realizacji ze środków UE w ramach RPO na lata 2014-2020; oraz inwestycji własnych planowanych do realizacji ze środków własnych, środków innych samorządów, oraz z budżetu państwa,
- Zabudowa ERTMS/ETCS na liniach sieci bazowej TEN-T,
- Kolejowe przedsięwzięcia multilokalizacyjne służące poprawie bezpieczeństwa na newralgicznych skrzyżowaniach linii kolejowych z drogami w województwie warmińsko-mazurskim,
- Trasy rowerowe w Polsce Wschodniej – promocja (WB) Wykreowanie markowego produktu turystycznego Trasy Rowerowej Polski Wschodniej oraz stworzenie wizerunku województwa, jako miejsca atrakcyjnego dla turystów zainteresowanych wypoczynkiem aktywnym, zwłaszcza turystyką rowerową.

*Inwestycje z zakresu ochrony środowiska*

- Ochrona zasobów przyrodniczych wybranych alei województwa warmińsko-mazurskiego poprzez poprawę stanu istniejących siedlisk i wykonanie nasadzeń w ramach działań ZIELONA DROGA (WB) Ochrona i zachowanie ciągłości korytarzy ekologicznych pachnicy dębowej oraz siedlisk chronionych gatunków porostów w obrębie cennych przyrodniczo alei na wybranych odcinkach dróg wojewódzkich województwa warmińsko-mazurskiego,
- Przystosowanie retencyjne rzeki Dajny, gm.: Piecki, Mrągowo, Reszel.

*Inwestycje z zakresu infrastruktury społecznej*

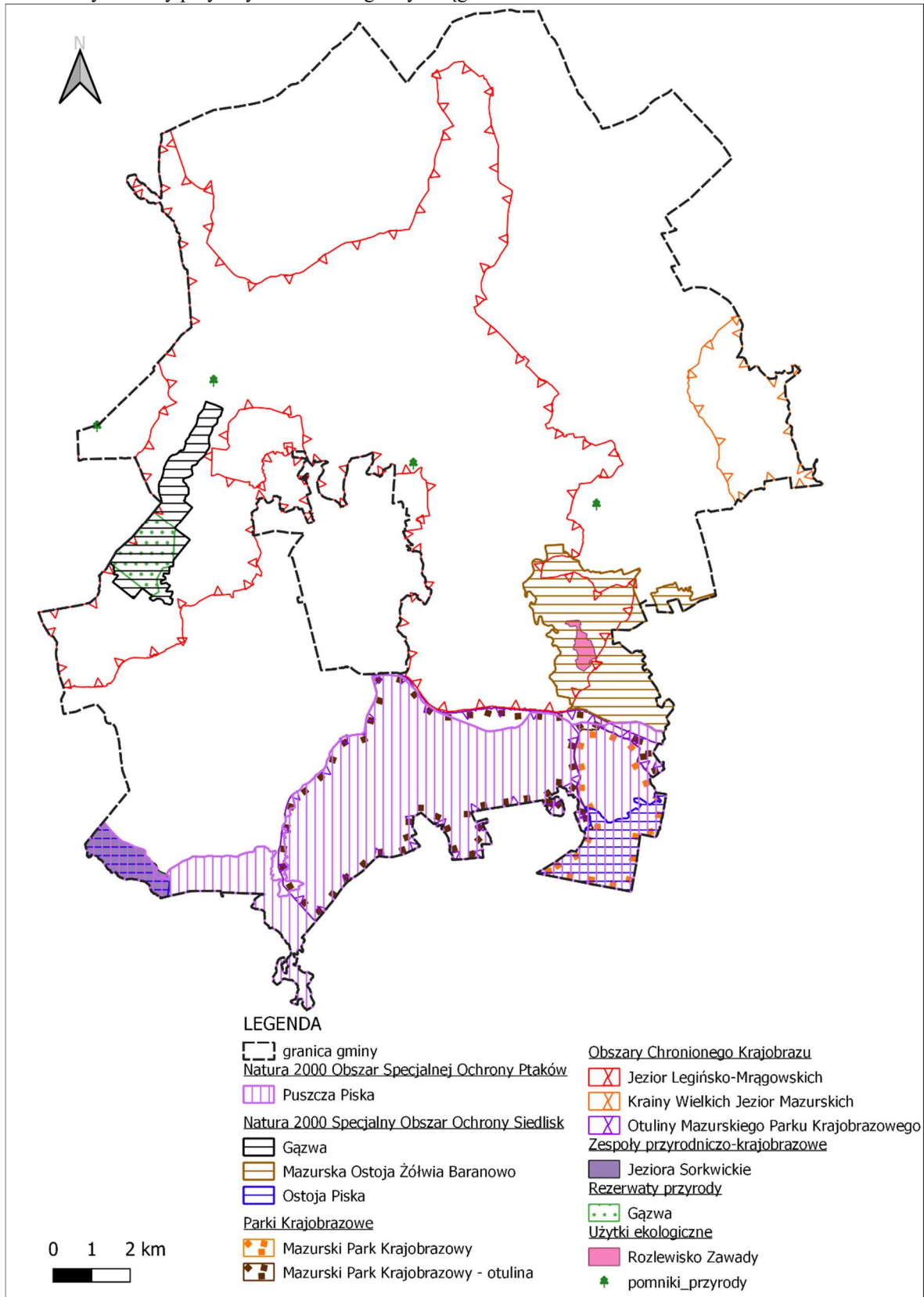
- Wsparcie obszaru kultury w województwie warmińsko-mazurskim poprzez realizację projektów infrastrukturalnych kluczowych dla rozwoju regionu i państwa, służących rozwojowi kultury i dziedzictwa kulturowego,
- Rozwój klastrów energii w województwie warmińsko-mazurskim poprzez realizację projektów służących rozwojowi energetyki na poziomie lokalnym.

## 7. FORMY OCHRONY PRZYRODY ORAZ ICH OTULINY

Na terenie gminy Mrągowo występują następujące formy ochrony przyrody:

- Obszar Natura 2000 OSO Puszcza Piska,
- Obszar Natura 2000 SOO Gązwa,
- Obszar Natura 2000 SOO Mazurska Ostoja Żółwia Baranowo,
- Obszar Natura 2000 SOO Ostoja Piska,
- Mazurski Park Krajobrazowy,
- Mazurski Park Krajobrazowy – otulina,
- Obszar Chronionego Krajobrazu Jezior Legińsko-Mrągowskich,
- Obszar Chronionego Krajobrazu Krainy Wielkich Jezior Mazurskich,
- Obszar Chronionego Krajobrazu Otuliny Mazurskiego Parku Krajobrazowego - zachód,
- Zespół przyrodniczo-krajobrazowy Jeziora Sorkwickie,
- Rezerwat przyrody Gązwa,
- Użytek ekologiczny Rozlewisko Zawady
- 5 pomników przyrody – głazy narzutowe

Rysunek nr 2 Formy ochrony przyrody na obszarze gminy Mrągowo



Źródło: Opracowanie własne

### 7.1 Obszary Natura 2000

Obszary Natura 2000 to tereny o kluczowym znaczeniu dla ochrony zagrożonych lub rzadkich gatunków roślin i zwierząt, a także unikalnych siedlisk przyrodniczych, które mają istotne znaczenie dla ochrony bioróżnorodności całej Europy. Ochrona tych obszarów może przebiegać różnymi metodami, zależnie od specyfiki danego terenu. Kluczowym działaniem w odniesieniu do obszarów Natura 2000 jest prowadzenie monitoringu stanu siedlisk przyrodniczych oraz populacji roślin i zwierząt, co pozwala na ocenę skuteczności podjętych działań ochronnych i umożliwia ich dalsze dostosowanie.

Zgodnie z art. 33 ustawy z dnia 16 kwietnia 2004 r. o ochronie przyrody (Dz. U. z 2024 r. poz. 1478), na obszarach Natura 2000 zabrania się podejmowania działań mogących, osobno lub w połączeniu z innymi działaniami, znacząco negatywnie oddziaływać na cele ochrony obszaru Natura 2000, w tym w szczególności:

- ✓ pogorszyć stan siedlisk przyrodniczych lub siedlisk gatunków roślin i zwierząt, dla których ochrony wyznaczono obszar Natura 2000,
- ✓ wpłynąć negatywnie na gatunki, dla których ochrony został wyznaczony obszar Natura 2000,
- ✓ pogorszyć integralność obszaru Natura 2000 lub jego powiązania z innymi obszarami.

Przepisy te stosuje się także wobec terenów proponowanych jako obszary mające znaczenie dla Wspólnoty, do czasu ich oficjalnego zatwierdzenia.

### 7.2 Park krajobrazowy

Park krajobrazowy to jedna z form ochrony przyrody, która została zdefiniowana w ustawie o ochronie przyrody. Powoływany jest w drodze uchwały Sejmiku Wojewódzkiego, na obszarach o szczególnych walorach przyrodniczych, historycznych, kulturowych oraz krajobrazowych. Park tworzony jest w celu zachowania oraz popularyzacji tych wartości.

Parki krajobrazowe obejmują różnorodne tereny – mogą to być rozległe lasy, malownicze jeziora, wijące się rzeki, łąki czy obszary pagórkowate. W ich granicach często znajdują się także wsie, zabytki kultury oraz miejsca o znaczeniu historycznym. Dzięki temu pełnią nie tylko funkcję ochronną, ale również edukacyjną i turystyczną, umożliwiając ludziom kontakt z naturą i poznawanie lokalnego dziedzictwa.

Na terenie parku krajobrazowego mogą być wprowadzone ograniczenia w zagospodarowaniu terenu zgodnie z przepisami odrębnymi

### 7.3 Obszar Chronionego Krajobrazu

Obszar chronionego krajobrazu obejmuje tereny chronione ze względu na wyróżniający się krajobraz o zróżnicowanych ekosystemach, wartościowy ze względu na możliwość zaspokajania potrzeb związanych z turystyką i wypoczynkiem lub pełnią funkcję korytarzy ekologicznych.

Obszar chronionego krajobrazu to jedna z najmniej restrykcyjnych powierzchniowych form ochrony przyrody w Polsce. Niemniej realizując procesy inwestycyjne na objętych tą formą ochrony terenach, należy uwzględniać ustanowione ograniczenia, zgodnie z przepisami odrębnymi

### 7.4 Zespół przyrodniczo-krajobrazowy

Zespołami przyrodniczo-krajobrazowymi są fragmenty krajobrazu naturalnego i kulturowego zasługujące na ochronę ze względu na ich walory widokowe lub estetyczne. Zespół przyrodniczo-krajobrazowy wyznacza się w celu ochrony wyjątkowo cennych fragmentów krajobrazu naturalnego

i kulturowego, dla zachowania jego wartości przyrodniczych, kulturowych i estetycznych. Działalność na terenach objętych tą formą ochrony uwarunkowana jest opracowaniem dla nich planu zagospodarowania przestrzennego, który uwzględni postulaty przyrodników i historyków.

Na terenie zespołu przyrodniczo-krajobrazowego mogą być wprowadzone ograniczenia w zagospodarowaniu terenu zgodnie z przepisami odrębnymi

### 7.5 Rezerwat przyrody

Rezerwat przyrody obejmuje obszary zachowane w stanie naturalnym lub jedynie nieznacznie przekształcone, posiadające szczególne wartości przyrodnicze, naukowe, kulturowe lub krajobrazowe. Tereny te chronią ekosystemy, ostoje i siedliska przyrodnicze, a także siedliska roślin, zwierząt i grzybów oraz unikalne elementy przyrody nieożywionej.

Rezerwaty przyrody są szczególną formą ochrony, która pozwala na realizację celów związanych z ochroną bioróżnorodności oraz ochroną naturalnych procesów ekologicznych. W Polsce rezerwaty przyrody mogą obejmować różne typy ekosystemów, w tym lasy, łąki, torfowiska, jeziora, a także obszary górskie czy wybrzeża. Każdy rezerwat przyrody ma swoje specyficzne cele ochrony, zależne od jego unikalnych walorów przyrodniczych.

Zgodnie z obowiązującymi przepisami w rezerwach przyrody obowiązują ograniczenia w zagospodarowaniu terenu.

### 7.6 Użytki ekologiczne

Cenne przyrodniczo niewielkie tereny, uznawane do niedawna za rezerwaty przyrody ze względu na niespełnianie kryteriów kwalifikujących je do rangi rezerwatów uznaje się obecnie za użytki ekologiczne. Użytkami ekologicznymi są zasługujące na ochronę pozostałości ekosystemów, mających znaczenie dla zachowania unikatowych zasobów genowych i typów środowisk, jak: naturalne zbiorniki wodne, śródpolne i śródleśne "oczka wodne", kępy drzew i krzewów, bagna, torfowiska, wydmy, płaty nieużytkowanej roślinności, starorzecza, wychodnie skalne, skarpy, kamieńce oraz stanowiska rzadkich lub chronionych gatunków roślin i zwierząt, w tym miejsca ich sezonowego przebywania lub rozrodu.

### 7.7 Pomniki przyrody

Pomniki przyrody to szczególna forma ochrony, obejmująca pojedyncze twory przyrody ożywionej i nieożywionej lub ich skupienia, wyróżniające się szczególną wartością przyrodniczą, naukową, kulturową, historyczną lub krajobrazową. Do pomników przyrody zalicza się okazałych rozmiarów drzewa i krzewy zarówno rodzimych, jak i obcych gatunków, a także źródła, wodospady, wywierzyska, skałki, jary, głazy narzutowe oraz jaskinie. Te unikalne obiekty wyróżniają się swoimi indywidualnymi cechami i pełnią istotną rolę w zachowaniu różnorodności biologicznej oraz dziedzictwa naturalnego.

Tabela nr 1. Wykaz pomników przyrody

Lp.	Kod Inspire	Obiekt	Opis pomnika
1.	PL.ZIPOP.1393.PP.2810032.1162	2 głazy narzutowe „Bliźnięta”	2 granity szaroróżowe
2.	PL.ZIPOP.1393.PP.2810032.1163	głaz narzutowy	granit szary

3.	PL.ZIPOP.1393.PP.2810032.1164	głaz narzutowy	granitognejs z kryształami granatów
4.	PL.ZIPOP.1393.PP.2810032.1166	głaz narzutowy	granit różowy, przewidziany do przewiezienia do Olsztyna

Zródło: Centralny Rejestr Form Ochrony Przyrody

## 8. OBSZARY SZCZEGÓLNEGO ZAGROŻENIA POWODZIĄ, WAŁY PRZECIWPOWODZIOWE ORAZ PASY O SZEROKOŚCI 50 M OD STOPY WAŁU

Regionalny Zarząd Gospodarki Wodnej w Warszawie na terenie gminy Mrągowo nie wyznaczył obszarów szczególnego zagrożenia powodzią. Ze względu na predyspozycje do występowania podtopień, powinno się unikać lokalizacji obiektów budowlanych w dolinach rzecznych oraz w obniżeniach terenu.

## 9. OBSZARY GRUNTÓW ZMELIOROWANYCH

Definicja melioracji wodnych zawarta jest w art. 195 ustawy – Prawo wodne (Dz.U.2024 poz. 1087), który stanowi, że *melioracje wodne polegają na regulacji stosunków wodnych w celu polepszenia zdolności produkcyjnej gleby i ułatwienia jej uprawy.*

Do urządzeń melioracji wodnych zalicza się m.in.: rowy wraz z budowlami związanymi z ich funkcjonowaniem, drenaży, rurociągi, stacje pomp do nawodnień, ziemne stawy rybne, wszelkiego rodzaju groble wzdłuż rowów na obszarach nawodnionych, systemy nawodnień grawitacyjnych i ciśnieniowych służących polepszeniu zdolności produkcyjnych gleb.

Zasady prowadzenia ewidencji urządzeń melioracji wodnych oraz zmeliorowanych gruntów, a także zbierania, aktualizowania oraz udostępniania danych z ewidencji melioracji wodnych określa Rozporządzenie Ministra Gospodarki Morskiej i Żeglugi Śródlądowej oraz Ministra Rolnictwa i Rozwoju Wsi z dnia 5 czerwca 2020 r. w sprawie sposobu prowadzenia ewidencji urządzeń melioracji wodnych oraz zmeliorowanych gruntów i ustalania obszaru, na który urządzenia melioracji wodnych wywierają korzystny wpływ (Dz.U.2020 poz. 1165) Rozporządzenie określa sposób: prowadzenia ewidencji urządzeń melioracji wodnych oraz zmeliorowanych gruntów, zbierania, aktualizowania oraz udostępniania danych z ewidencji melioracji wodnych, ustalania obszaru, na który urządzenia melioracji wodnych wywierają korzystny wpływ.

W granicach gminy Mrągowo grunty zmeliorowane znajdują się głównie w północnej części gminy i zostały uwidocznione na załączniku graficznym.

## 10. TERENY ZAGROŻONE RUCHAMI MASOWYMI ZIEMI ORAZ TERENY, NA KTÓRYCH WYSTĘPUJĄ TE RUCHY

Według Katalogu Osuwisk Instytutu Geologicznego na terenie gminy Mrągowo zidentyfikowano obszary osuwiskowe. Znajdują się one niemal wyłącznie w strefach krawędziowych połodowcowych dolin rynnowych.

## 11. STREFY OCHRONNE UJĘĆ WODY

Zaopatrzenie w wodę oparte jest na 7 komunalnych ujęciach głębinowych wraz ze stacjami uzdatniania wody. Znajdujących się one w następujących miejscowościach: Gązwa, Grabowo, Gronowo, Kosewo, Mierzejewo, Użranki, Wierzbowo. Ujęcia wody w miejscowościach Nikutowo, Troszczykowo, Młynowo, Probark, Marcinkowo, Szestno, Wyszembork zostały wyłączone z bieżącej eksploatacji, ale pozostawiono je jako ujęcia awaryjne. Wszystkie ujęcia wody na terenie gminy Mrągowo mają wyznaczony teren ochrony bezpośredniej ujęć wody.

## 12. OBSZARY OCHRONNE ZBIORNIKÓW WÓD ŚRÓDLĄDOWYCH

Na terenie gminy Mrągowo obszary ochronne wód śródlądowych nie występują.

## 13. TERENY GÓRNICZE I OBSZARY GÓRNICZE WRAZ Z FILARAMI OCHRONNYMI

Na terenie gminy Mrągowo występują tereny górnicze i obszary górnicze. Następujące złoża mają ustanowiony obszar górniczy i teren górniczy:

- Kiersztanowo II Pole A
- Marcinkowo I - Wydobyć z tego złoża zostało zaniechane;

## 14. UDOKUMENTOWANE ZŁOŻA KOPALIN, KOMPLEKSY PODZIEMNEGO SKŁADOWANIA DWUTLENKU WĘGLA I PODZIEMNE BEZZBIORNIKOWE MAGAZYNY SUBSTANCJI

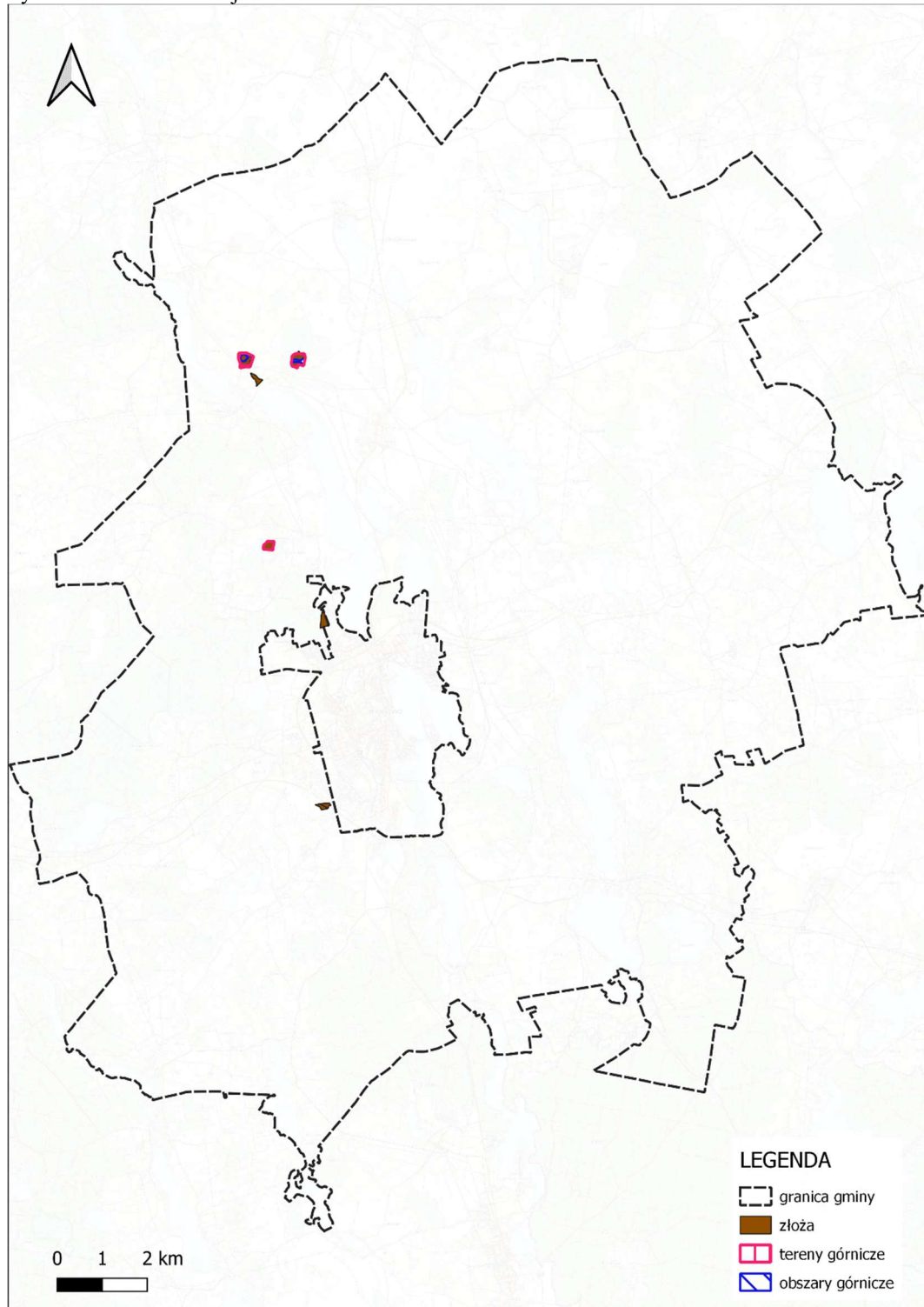
Na terenie gminy Mrągowo występuje 9 złóż kopalin kruszywa naturalnego (piaski i żwiry):

- Kiersztanowo I – wydobyć z tego złoża zostało zaniechane. Złoże znajduje się na obszarze chronionego krajobrazu, dlatego wydobywanie kopaliny pozostawałoby w kolizji z ochroną krajobrazu i obecnym przeznaczeniem terenów;
- Kiersztanowo II – złoże eksploatowane
- Kiersztanowo II Pole A – zagospodarowane i eksploatowane okresowo;
- Marcinkowo – złoże o zasobach rozpoznanych szczegółowo;
- Marcinkowo I – Złoże ma ustanowiony obszar i teren górniczy. Wydobyć z tego złoża zostało zaniechane;
- Mrągowo-Młynowo – wydobyć z tego złoża zostało zaniechane;
- Polska Wieś – złoże o zasobach rozpoznanych szczegółowo;
- Polska Wieś I - złoże eksploatowane;
- Szestno – złoże eksploatowane.

Ponadto wyznaczono strefę górniczą w obrębie Zalec, w miejscu potencjalnego występowania złoża piasku i żwiru potwierdzonego wykonanym odwiertem.

Natomiast nie występują kompleksy podziemnego składowania dwutlenku węgla i podziemne bezzbiornikowe magazyny substancji.

Rysunek nr 3. Lokalizacja złóż



Źródło: Opracowanie własne

## 15. OBSZARY UZDROWISK ORAZ OBSZARY OCHRONY UZDROWISKOWEJ

Na terenie gminy Mrągowo nie występują obszary uzdrowisk oraz obszary ochrony uzdrowiskowej.

## 16. ZABYTKI OBJĘTE FORMAMI OCHRONY, O KTÓRYCH MOWA W USTAWIE Z DNIA 23 LIPCA 2003 R. O OCHRONIE ZABYTKÓW I OPIECE NAD ZABYTKAMI LUB UJĘTE W WOJEWÓDZKIEJ LUB GMINNEJ EWIDENCJI ZABYTKÓW ORAZ DOBRA KULTURY WSPÓŁCZESNEJ

Gmina Mrągowo posiada Gminny Program Opieki Nad Zabytkami. Obecnie obowiązującym dokumentem jest Gminny Program Opieki nad Zabytkami Gminy Mrągowo na lata 2024-2027, przyjęty Uchwałą Nr V/36/24 Rady Gminy Mrągowo z dnia 23 sierpnia 2024 roku. Program ten jest trzecim dokumentem tego rodzaju opracowanym dla gminy Mrągowo. W latach 2024-2027 działania podejmowane w jego ramach, będą dotyczyły działań o charakterze inwestycyjnym. Celem ich jest przede wszystkim polepszenie stanu zachowania zabytków oraz promocja gminy i jej dziedzictwa kulturowego oraz edukacja dotycząca opieki nad zabytkami.

Program określa cele, zasady i kierunki działań na rzecz ochrony dziedzictwa kulturowego gminy, w tym finansowanie prac konserwatorskich, współpracę z właścicielami zabytków oraz popularyzację wiedzy o lokalnych zabytkach

Dobra kultury współczesnej podlegające ochronie nie występują na terenie gminy Mrągowo.

Wykaz terenów i obiektów objętych ochroną konserwatorską sporządzony na podstawie Gminnej Ewidencji Zabytków zamieszczono na końcu opracowania.

## 17. OBSZARY POMNIKÓW ZAGŁADY I ICH STREFY OCHRONNE

Na terenie Gminy Mrągowo nie występują pomniki zagłady ustalone przepisami ustawy z dnia 7 maja 1999 r. o ochronie terenów byłych hitlerowskich obozów zagłady w związku z czym nie wyznacza się takich terenów i ich stref ochronnych.

## 18. TERENY ZAMKNIĘTE I ICH STREFY OCHRONNE

Na terenie gminy Mrągowo do terenów zamkniętych, o których mowa w Ustawie Prawo geodezyjne i kartograficzne są niżej wymienione działki, przez które przebiegają linie kolejowe.

Wykaz nieruchomości stanowiących tereny zamknięte w gminie Mrągowo podano na podstawie Decyzji Ministra Infrastruktury nr 14 z dnia 18 września 2020 r.

Tabela nr 2 Wykaz działek stanowiących tereny zamknięte

obręb	nr działki	Powierzchnia ha
Bagienice	30	4,2000
0010 Kosewo	104/5	10,5522
0012 Marcinkowo	20	2,5100
0012 Marcinkowo	349	4,5500
0017 Nowe Bagienice	12/1	5,8500
0020 Probark	388/2	5,8700
0020 Probark	406/1	8,0600

0020 Probark	422	5,5000
--------------	-----	--------

Źródło: Opracowanie własne

## 19. OBSZARY OGRANICZONEGO UŻYTKOWANIA

Na terenie gminy Mrągowo nie wyznaczono obszarów ograniczonego użytkowania na podstawie przepisów ustawy z dnia 27 kwietnia 2001 r. Prawo ochrony środowiska.

## 20. OBSZARY WYMAGAJĄCE PRZEKSZTAŁCENÍ, REHABILITACJI, REKULTYWACJI LUB REMEDIACJI

Na obszarze gminy Mrągowo nie wyznaczono obszarów wymagających przekształceń, rehabilitacji, rekultywacji lub remediacji.

## 21. OBSZARY ZDEGRADOWANE I OBSZARY REWITALIZACJI

Na obszarze gminy Mrągowo obszary zdegradowane i obszary rewitalizacji nie występują.

## 22. OBSZARY CICHE W AGLOMERACJI ORAZ OBSZARY CICHE POZA AGLOMERACJĄ

Rada powiatu mrągowskiego nie wyznaczyła na terenie powiatu w tym gminy Mrągowo obszarów cichych w aglomeracji lub obszarów cichych poza aglomeracją.

## 23. GRUNTY ROLNE STANOWIĄCE UŻYTKI ROLNE KLAS I–III ORAZ GRUNTY LEŚNE

Użytki rolne stanowią ok. 63% powierzchni gminy, z czego ok. 62% zajmują grunty orne. Kolejne 35% powierzchni użytków rolnych to trwałe użytki zielone, do których należą łąki i pastwiska. Pozostałe 3% stanowią sady, grunty rolne zabudowane, grunty orne pod stawami oraz grunty orne pod rowami. Na terenie gminy Mrągowo występują głównie gleby brunatne z przewagą kompleksu pszenno-dobrego i wadliwego z niewielkim udziałem kompleksu pszenno-żytniego. Skupiają się one w rejonie wsi Boże, Rydwągi, Biestrzykowo. W okolicach Szestna dominują gleby ilaste. W składzie gatunkowym dominują gliny lekkie w całym profilu glebowym przy dużym udziale piasków gliniastych, zalegających na glinach. W klasyfikacji bonitacyjnej gleby te należą głównie do klas III i IVa. Ponadto wśród gleb zwięzłych, występuje też na niewielkich powierzchniach (głównie w rejonie wsi Rydwągi, Gronowo i Boże) kompleks zbożowo-pastewny mocny. Średniurodzajne gleby kompleksu żytniego dobrego koncentrują się w południowej części gminy. Są one wykształcone głównie z piasków gliniastych lekkich, zwykle podścielonych gliną. Przeważnie zaliczają się do klasy bonitacyjnej IVb. W rejonie rynien polodowcowych i na terenach sandrowych występują gleby lekkie, przepuszczalne V i VI klasy bonitacyjnej, kompleksu żytniego słabego i lokalnie żytnio-łubinowego. Wykształcone są one z piasków słabogliniastych zalegających na piaskach luźnych. Największe ich skupienia występują w rejonie Polskiej Wsi, na zachód i południe od Mrągowa oraz w okolicach Kosewa i Kiersztanowa.

Grunty leśne zajmują około 22% powierzchni gminy i są rozmieszczone w większości w południowej i zachodniej części gminy.

## 24. ZAKŁADY O ZWIĘKSZONYM I DUŻYM RYZYKU WYSTĄPIENIA POWAŻNEJ AWARII PRZEMYSŁOWEJ

W granicach gminy Mrągowo jak również w jej bezpośrednim sąsiedztwie zakłady o zwiększonym i dużym ryzyku wystąpienia poważnej awarii przemysłowej nie występują.

## 25. OBSZARY PASA NADBRZEŻNEGO, W TYM W SZCZEGÓLNOŚCI PASA TECHNICZNEGO

Na terenie gminy Mrągowo nie występują obszary pasa nadbrzeżnego, w tym pasa technicznego, o których mowa w przepisach odrębnych.

## 26. ROZMIESZCZENIE ISTNIEJĄCYCH I PLANOWANYCH OBIEKTÓW INFRASTRUKTURY SPOŁECZNEJ, TRANSPORTOWEJ I TECHNICZNEJ WRAZ Z OBOWIĄZUJĄCYMI DLA NICH OGRANICZENIAMI W ZAGOSPODAROWANIU

### 26.1. Infrastruktura społeczna

#### Oświata

- Szkoła Podstawowa w Bożem
- Szkoła Podstawowa w Kosewie
- Szkoła Podstawowa w Marcinkowie
- Szkoła Podstawowa w Szestnie
- Przedszkole w Bożem
- Przedszkole w Marcinkowie ( w fazie projektu)

#### Sport i kultura

- Hala sportowa w Szestnie
- Ośrodek rekreacyjno sportowy „Góra Czterech Wiatrów”
- Kompleks sportowy w Marcinkowie
- Pomosty rekreacyjne
- Place zabaw
- Świetlice
- Klub Sportowy „SAŁĘT” Boże
- Biblioteka Publiczna Gminy Mrągowo z siedzibą w Kosewie ( w 2025 powstał nowy budynek świetlicy z biblioteką) - filie biblioteki w Szestnie, Wyszemborku
- Muzeum Prywatne "Chata Mazurska" w Sądrach
- Muzeum Regionalne w Marcinkowie (prywatne)

#### Bezpieczeństwo oraz porządek publiczny

- Komenda Powiatowa Państwowej Straży Pożarnej w Mrągowie (PSP),
- Ochotnicza Straż Pożarna (OSP) w Szestnie, Grabowie, Wierzbowie, Użrankach, Gązwie

#### Opieka zdrowotna

Opieka zdrowotna dla mieszkańców gminy wiejskiej Mrągowo opiera się głównie na placówkach w Mrągowie.

## 26.2. Infrastruktura transportowa

Obsługę komunikacyjną gminy tworzą drogi zaliczone do układu:

- nadrzędnego
- podstawowego
- pomocniczego

Układ nadrzędny tworzą drogi:

- droga krajowa nr 16 Grudziądz – Olsztyn – Mrągowo - Augustów – gr. Państwa
- droga krajowa nr 59 Giżycko - Mrągowo - Piecki - Rozogi

Układ podstawowy tworzą drogi:

- droga wojewódzka nr 591 Mrągowo – Kętrzyn - gr. Państwa
- droga wojewódzka nr 600 Mrągowo-Kałęczyn-Szczytno

Uzupełnieniem układu podstawowego są drogi powiatowe oraz sieć dróg gminnych, które łączą poszczególne miejscowości.

### System parkowania

Większość miejsc parkingowych lokalizowana jest w ramach nieruchomości, na której prowadzona jest działalność. Miejsca parkingowe i postojowe ogólnodostępne występują głównie przy obiektach użyteczności publicznej, obiektach sakralnych, a także przy usługach komercyjnych. Większe parkingi występują w przy większych obiektach handlowych i sportowych.

### Komunikacja autobusowa

Transport zbiorowy oparty jest na sieci komunikacji autobusowej. Autobusy kursują na terenie miasta i gminy Mrągowo. Na terenie gminy obsługują wsie Marcinkowo, Polska Wieś i Nikutowo. W okresie Wszystkich Świętych i Pikniku Country organizowane są linie okolicznościowe. W 2026 r. uruchomiona została trasa linii autobusowych Mrągowo- Św. Lipka -Reszel

### Komunikacja kolejowa

Przez gminę Mrągowo przebiega linia kolejowa łącząca stację Czerwonka ze stacją Ełk drugorzędna, jednotorowa, obecnie nieczynna, planowana do przywrócenia jeszcze w 2026 roku. We wrześniu 2025 roku pojawiła się szansa na powrót regularnych połączeń regionalnych m.in. ze względu na wpisanie linii kolejowej 223 do Paktu Bezpieczeństwa – Pomorze Środkowe.

### Infrastruktura rowerowa

Na terenie gminy Mrągowo występują następujące szlaki rowerowe:

- niebieski szlak rowerowy "Duża pętla mrągowska"
- czerwony szlak "Grodzisk Pruskich"
- żółty szlak "Ernsta Wiecherta"
- zielony szlak "Wokół jeziora Juno"
- Mazurska Pętla Rowerowa
- Ścieżka rowerowa Mrągowo- Piecki

Z kolei w zakresie szlaków pieszych wyróżniamy:

- "Szlak pięciu jezior"
- szlak "Góra Czterech Wiatrów"

### **26.3. Infrastruktura techniczna**

#### Sieć elektroenergetyczna:

Gmina Mrągowo zasilana jest ze stacji elektroenergetycznej 110/15kV GPZ Mrągowo liniami średniego napięcia 15 kV i dalej poprzez stacje transformatorowe 15/04 kV oraz linie niskiego napięcia 0,4 kV.

Wzdłuż linii elektroenergetycznych obowiązują pasy ograniczonego użytkowania, na terenie których występują ograniczenia w zagospodarowaniu terenu zgodnie z przepisami odrębnymi.

#### Ciepłownictwo

Zaopatrzenie w energię ciepłą gminy Mrągowo realizowane jest w oparciu o źródła indywidualne.

#### Zaopatrzenie w gaz

Na terenie gminy występuje sieć gazowa wysokiego, średniego i niskiego ciśnienia:

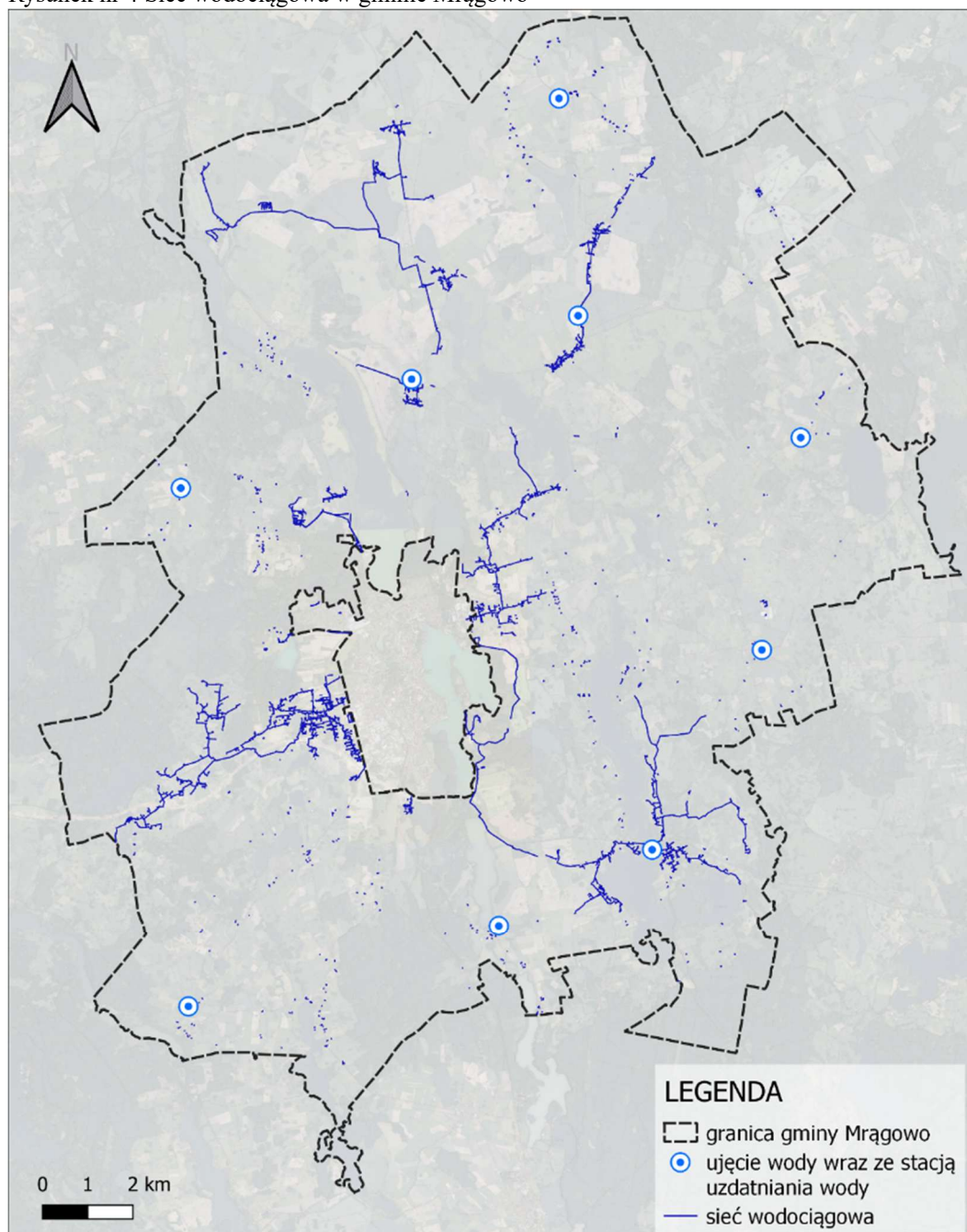
- gazociąg wysokiego ciśnienia DN150 mm PN 6,3 MPa relacji Szczytno-Mrågowo, rok budowy 1976
- gazociąg wysokiego ciśnienia DN125 mm PN 6,3 MPa relacji Mrągowo - Giżycko, rok budowy 1977
- gazociąg wysokiego ciśnienia DN100 mm PN 6,3 MPa relacji Mrągowo - Kętrzyn, rok budowy 1978

Dla gazociągu została wyznaczona strefa kontrolowana, której szerokość określają przepisy odrębne. W strefach kontrolowanych nie należy wznosić obiektów budowlanych, urządzać stałych składów i magazynów oraz podejmować działań mogących powodować uszkodzenia gazociągu podczas jego użytkowania. Ponadto należy przyjąć, że odległość skrajnych elementów paneli fotowoltaicznych nie powinna być mniejsza jak 5,0 m od osi gazociągu. Odległość gazociągów stalowych od uziomów infrastruktury technicznej odnawialnych źródeł energii nie może być mniejsza jak 10,0 m od osi gazociągu. Ogrodzenia farm fotowoltaicznych powinny być projektowane w sposób umożliwiający dostęp do infrastruktury gazowej, a odległość ogrodzenia od gazociągu nie powinna być mniejsza jak 3,0 metry.

#### Zaopatrzenie w wodę

Według danych Głównego Urzędu Statystycznego sieć wodociągowa zaopatruje w wodę pitną 100% mieszkańców gminy Mrągowo.

Rysunek nr 4 Sieć wodociągowa w gminie Mrągowo



Źródło: Opracowanie własne

Zaopatrzenie w wodę oparte jest na 7 komunalnych ujęciach głębinowych wraz ze stacjami uzdatniania wody, znajdujących się w następujących miejscowościach: Gązwa, Grabowo, Gronowo, Kosewo, Mierzejewo, Uźranki, Wierzbowo. Dodatkowym źródłem zaopatrzenia w wodę jest 12 indywidualnych ujęć głębinowych, 3 zbiorniki zakryte oraz szereg indywidualnych studni kopanych.

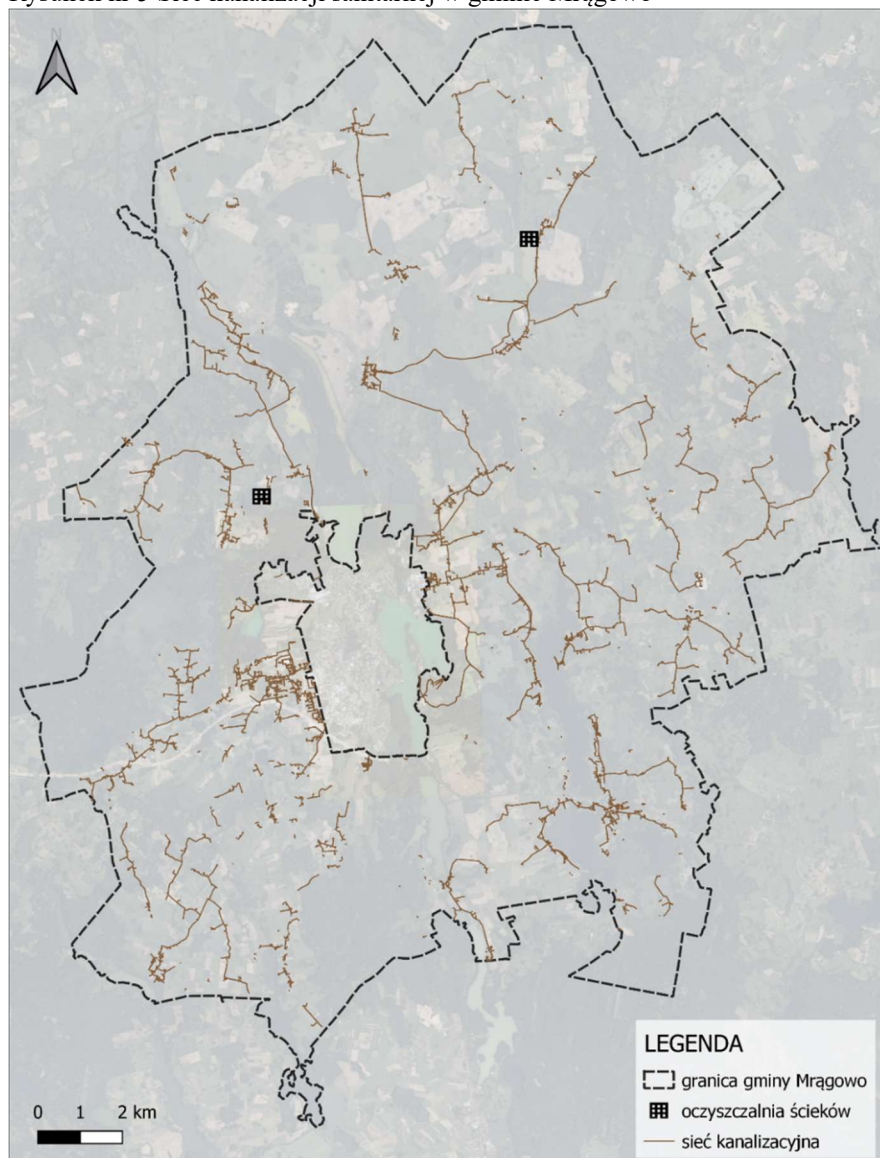
#### Odprowadzanie ścieków i wód opadowych

Ścieki komunalne z terenu gminy Mrągowo odprowadzane są do dwóch zbiorczych oczyszczalni ścieków, zlokalizowanych w Polskiej Wsi oraz w miejscowości Boże. Oczyszczalnia ścieków w Rydwągach została zlikwidowana. Do oczyszczalni w Polskiej Wsi kierowane są ścieki

z miejscowości: Marcinkowo, Polska Wieś, Lasowiec, Probark, Nowy Probark, Kosewo, Bagienice, Bagienice Małe, Bagienice Nowe, Popowo, Zawada, Młynowo oraz Nikutowo. Do oczyszczalni ścieków w Bożem odprowadzane są ścieki z miejscowości: Boże, Lembruk, Ruska Wieś, Szestno oraz Wyszembork.

Na terenach nieskanalizowanych powszechnie stosowanym rozwiązaniem są zbiorniki bezodpływowe. Ścieki z tych zbiorników odbierane są przez uprawnione podmioty dysponujące pojazdami asenizacyjnymi, a następnie przewożone do oczyszczenia, w szczególności do oczyszczalni ścieków w Polskiej Wsi, eksploatowanej przez Zakład Wodociągów i Kanalizacji Sp. z o.o. w Mrągowie.

Rysunek nr 5 Sieć kanalizacji sanitarnej w gminie Mrągowo



Źródło: Opracowanie własne

Według danych w 2023 roku z sieci kanalizacji sanitarnej korzystało 45% ogólnej liczby mieszkańców gminy Mrągowo. Liczba przyłączy prowadzących do budynków mieszkalnych i zbiorowego zamieszkania wynosiła 988, a ilość odprowadzonych ścieków bytowych siecią kanalizacyjną wynosiła 109,3 dam<sup>3</sup>.

## 27. REKOMENDACJE I WNIOSKI ZAWARTE W AUDYCIE KRAJOBRAZOWYM ORAZ KRAJOBRAZY PRIORYTETOWE

Audyt krajobrazowy województwa warmińsko-mazurskiego został sporządzony w Warmińsko-Mazurskim Biurze Planowania Przestrzennego w Olsztynie, przyjęty Uchwałą Sejmiku Województwa Warmińsko-Mazurskiego Nr XI/183/25 z dnia 25-03-2025. W Audycie Krajobrazowym Województwa Warmińsko-Mazurskiego sformułowano rekomendacje i wnioski w zakresie kształtowania i ochrony obszarów i obiektów objętych formami ochrony w odniesieniu do poziomu regionalnego oraz w odniesieniu do poziomu lokalnego.

W odniesieniu do poziomu regionalnego Rekomendacje i wnioski dotyczące kształtowania i ochrony krajobrazów priorytetowych i krajobrazów w obrębie: rezerwatów przyrody, parków krajobrazowych, obszarów chronionego krajobrazu, Rezerwatu Biosfery UNESCO (MaB), parku kulturowego i obszaru proponowanego do umieszczenia na Liście Światowego Dziedzictwa UNESCO są wyrazem polityki przestrzennej województwa prowadzonej przez Samorząd Województwa Warmińsko-Mazurskiego. Odnoszą się zasadniczo do głównych celów i kierunków polityki przestrzennej oraz ogólnych zasad dotyczących kształtowania i ochrony krajobrazu na poziomie regionalnym. Zostały określone w odniesieniu do całej przestrzeni województwa warmińsko mazurskiego i należy je rozpatrywać z uwzględnieniem indywidualnych cech fizyczno-geograficznych, struktury użytkowania oraz wykorzystania przestrzeni poszczególnych krajobrazów.

### **Rekomendacje i wnioski dla poziomu regionalnego**

W Audycie Krajobrazowym Województwa Warmińsko-Mazurskiego sformułowano rekomendacje i wnioski do poziomu regionalnego odnoszące się do:

- 1) Przywrócenie, utrzymanie i kształtowanie ładu przestrzennego, w szczególności poprzez:
  - a) kształtowanie struktur funkcjonalno-przestrzennych z poszanowaniem walorów krajobrazowych,
  - b) zapobieganie skutkom zainwestowania negatywnie oddziałującego na krajobraz oraz ich niwelowanie,
  - c) ochronę terenu przed zagospodarowaniem powodującym wprowadzanie dysharmonijnych elementów i form w krajobrazie,
  - d) zachowanie i ochronę wyróżniających się cech krajobrazu stanowiących o tożsamości miejsca,
  - e) kształtowanie przestrzeni w strefach podmiejskich z uwzględnieniem działań mających na celu m.in.: zmniejszanie negatywnych skutków suburbanizacji, ograniczanie konfliktów przestrzennych, wzmacnianie powiązań przyrodniczych między miastem a obszarami otaczającymi,
  - f) racjonalne zagospodarowywanie obszarów miejskich z uwzględnieniem spójności ekologicznej i walorów widokowych.
- 2) Ochrona i kształtowanie środowiska przyrodniczego, w szczególności poprzez:
  - a) zrównoważone zarządzanie przestrzenią przyrodniczą poprzez racjonalne gospodarowanie zasobami środowiska z uwzględnieniem stosowania zintegrowanego podejścia do środowiskowych, ekonomicznych i społecznych aspektów korzystania z zasobów ekosystemowych,

- b) kształtowanie spójności terytorialnej i funkcjonalnej przestrzeni przyrodniczej, w tym zachowanie obszarów i obiektów objętych ochroną prawną, podnoszenie ich rangi,
  - c) obejmowanie ochroną prawną cennych obszarów, weryfikacja ich granic, celów i przedmiotu ochrony,
  - d) kształtowanie przestrzeni z uwzględnieniem ochrony i zachowania najcenniejszych zasobów środowiska przyrodniczego oraz ochrony i odbudowy różnorodności biologicznej,
  - e) realizację celów ochrony środowiska zgodnie z zasadami wysokiego poziomu ochrony, przezorności, stosowania działań zapobiegawczych (zasada prewencji), naprawiania szkód u źródła i zasadą „zanieczyszczający płaci”,
  - f) utrzymanie ciągłości Regionalnej sieci korytarzy ekologicznych i przeciwdziałanie jej fragmentacji,
  - g) racjonalne gospodarowanie zasobami środowiska w zakresie wód, lasów, gleb, bioróżnorodności,
  - h) ochronę podmokłych łąk, torfowisk, bagien i innych obszarów utrzymujących wysoką zdolność retencyjną,
  - i) racjonalne korzystanie z zasobów i walorów przyrodniczych oraz krajobrazowych dla potrzeb rozwoju osadnictwa oraz funkcji turystycznych, rekreacyjnych i uzdrowiskowych.
- 3) Ochrona dziedzictwa kulturowego i kształtowanie tożsamości regionalnej, w szczególności poprzez:
- a) zachowanie, zabezpieczanie, ochronę i utrzymanie zasobów dziedzictwa kulturowego, przeciwdziałanie negatywnym zjawiskom mającym wpływ na stan obiektów i zespołów zabytków oraz zapobieganie dewastacji przestrzeni i dysharmonijnym zmianom krajobrazu w otoczeniu obiektów zabytkowych,
  - b) podtrzymywanie tradycji miejsca, kontynuację rozwiązań historycznych bądź nawiązywanie do nich,
  - c) zagospodarowanie obiektów zabytkowych w sposób efektywny i racjonalny, z dopuszczeniem nowych funkcji, pod warunkiem wykluczenia rozwiązań dysharmonijnych,
  - d) wykorzystanie zasobów dziedzictwa kulturowego dla rozwoju turystyki, edukacji kulturowej, promocji ze szczególnym uwzględnieniem kontekstu krajobrazowego.
- 4) Rozwój i sprawne funkcjonowanie infrastruktury technicznej, w szczególności poprzez:
- a) prowadzenie racjonalnej gospodarki wodno-ściekowej w celu poprawy stanu czystości wód,
  - b) budowę i modernizację infrastruktury technicznej z uwzględnieniem walorów krajobrazowych oraz z zachowaniem ciągłości systemu przyrodniczego,
  - c) lokalizowanie instalacji odnawialnych źródeł energii z uwzględnieniem przepisów odrębnych oraz ochrony i poszanowania walorów przyrodniczych i krajobrazowych.

### **Krajobrazy na terenie gminy Mrągowo**

Na terenie gminy Mrągowo wyodrębniono następujące krajobrazy:

- krajobrazy w obrębie rezerwatu „Gązwa”
- krajobrazy w obrębie Mazurskiego Parku Krajobrazowego
- krajobrazy w obrębie Obszaru Chronionego Krajobrazu Otuliny Mazurskiego Parku Krajobrazowego -Zachód

- krajobrazy w obrębie Obszaru Chronionego Krajobrazu Jezior Legińsko-Mrągowskich

Na terenie poszczególnych form ochrony przyrody wyłoniono następujące typy krajobrazów:

- krajobrazy przyrodnicze, kulturowo (zazwyczaj ekstensywnie) użytkowane, funkcjonujące głównie w wyniku działania procesów naturalnych, jedynie w różnym stopniu modyfikowanych przez działalność człowieka typu „leśny” i typu „wody powierzchniowe”.
- krajobrazy przyrodniczo-kulturowe ukształtowane w wyniku wspólnego działania procesów naturalnych oraz świadomych modyfikacji pokrycia terenu i struktury przestrzenne typu „podmiejski i osadniczy” oraz typu „wiejski”.

Na terenie gminy Mrągowo nie wyznaczono krajobrazów priorytetowych.

## 28. OPRACOWANIE EKOFIZJOGRAFICZNE W ZAKRESIE WYMAGAŃ, O KTÓRYCH MOWA W ART. 72 UST. 1–3 USTAWY Z DNIA 27 KWIETNIA 2001 R. – PRAWO OCHRONY ŚRODOWISKA

Określając ustalenia planu ogólnego gminy zapewnia się warunki utrzymania równowagi przyrodniczej i racjonalną gospodarkę zasobami środowiska na podstawie opracowania ekofizjograficznego.

Podstawą ustalania racjonalnego wykorzystania powierzchni ziemi, w tym na terenach eksploatacji złóż kopalin i racjonalnego gospodarowania gruntami uzyskano poprzez wyszczególnienie w części tekstowej i graficznej ekofizjografii obszarów występowania złóż kopalin oraz charakterystykę gleb i użytków rolnych w tym wyróżnienie gleb chronionych. Ekofizjografia zawiera również problematykę gospodarki wodno-ściekowej, uwarunkowania hydrogeologiczne, charakterystykę fauny i flory oraz uwarunkowania wynikające z form ochrony przyrody.

Wymieniona wyżej zawartość opracowania ekofizjograficznego jest podstawą do zapewnienia kompleksowego rozwiązania w planie ogólnym problemów zabudowy wsi.

## 29. ZAPOTRZEBOWANIE NA NOWĄ ZABUDOWĘ MIESZKANIOWĄ W GMINIE.

Zgodnie z § 3 ust. 1. Rozporządzenia Ministra Rozwoju i Technologii z dnia 8 grudnia 2023 r. (Dz.U. z 2025 r. poz. 1767) zapotrzebowanie na nową zabudowę mieszkaniową oraz chłonność terenów niezabudowanych w strefach planistycznych: strefie wielofunkcyjnej z zabudową mieszkaniową wielorodzinną, strefie wielofunkcyjnej z zabudową mieszkaniową jednorodziną oraz w strefie wielofunkcyjnej z zabudową zagrodową, wyraża się w liczbie mieszkańców.

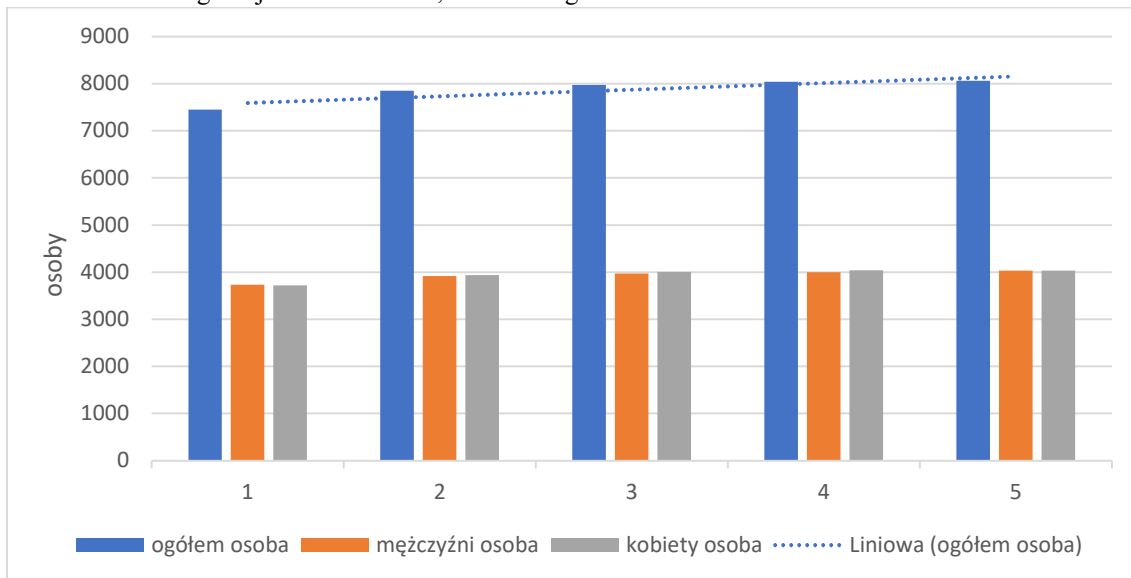
**Tabela nr 3.** Ludność wg miejsc zamieszkania, stan na 31 grudnia

	2004	2010	2015	2020	2024
Ogółem [os.]	7 451	7 852	7 974	8 039	8 062
Mężczyźni [os.]	3 730	3 917	3 969	3 999	4032
Kobiety [os.]	3 721	3 935	4005	4 040	4 030

Źródło: GUS BDL

Na przestrzeni 20 badanych lat zanotowano niewielki wzrost liczby ludności. Liczba ludności w gminie Mrągowo wzrosła o 611 osób. Liczba ludności gminy według faktycznego miejsca zamieszkania w końcu 2024 r. wynosiła 8 062 osoby.

**Wykres nr 1** Ludność wg miejsc zamieszkania, stan na 31 grudnia



Źródło: GUS BDL

**Tabela nr 4.** Powierzchnia użytkowa mieszkań

Wyszczególnienie	Jednostka miary	2004	2010	2014	2015	2020	2024
powierzchnia użytkowa mieszkań ogółem	m <sup>2</sup>	174 483	196 160	218 415	224 081	248 258	268 843
przeciętna powierzchnia użytkowa 1 mieszkania	m <sup>2</sup>	80,0	85,2	89,5	90,6	93,1	95,2
przeciętna powierzchnia użytkowa mieszkania na 1 osobę	m <sup>2</sup> /os	23,4	25,0	27,4	28,1	30,9	33,3
przeciętna liczba osób na 1 mieszkanie	osoba	3,41	3,41	3,27	3,22	3,01	2,85

Źródło: GUS BDL

Zaobserwowany w analizowanym okresie 20 lat trend wzrostu powierzchni użytkowej mieszkań ogółem, przeciętnej powierzchni użytkowej mieszkania oraz przeciętnej powierzchni użytkowej mieszkania na 1 osobę na terenie gminy Mrągowo jest stały, nie wystąpiły lata, w których nastąpiłby spadek liczby lokali mieszkalnych czy też średniej ich powierzchni. W konsekwencji powyższych zmian zmalała przeciętna liczba osób na 1 mieszkanie.

**29.1. Wyliczenie prognozowanej powierzchni użytkowej mieszkań m<sup>2</sup> p.u./1 mieszkańca**

P<sub>0</sub> = 33,3- powierzchnia użytkowa mieszkań w gminie na jednego mieszkańca zgodna z najnowszymi danymi

P<sub>-10</sub> = 27,4- powierzchnia użytkowa mieszkań w gminie na jednego mieszkańca zgodna z danymi udostępnianymi przez statystykę publiczną, według stanu na 10 lat przed rokiem, z którego pochodzą najnowsze dane

P<sub>-20</sub> = 23,4- powierzchnia użytkowa mieszkań w gminie na jednego mieszkańca zgodna z danymi udostępnianymi przez statystykę publiczną, według stanu na 20 lat przed rokiem, z którego pochodzą najnowsze dane.

Prognozowaną powierzchnię użytkową mieszkań w gminie na jednego mieszkańca obliczono ze wzoru:

$$P_{20} = 3P_0 - 2P_{-10}$$

$P_{20}$  - oznacza prognozowaną powierzchnię użytkową mieszkań w gminie na jednego mieszkańca.

$$P_{20} = 99,9 \text{ m}^2 - 54,8 \text{ m}^2 = 45,1 \text{ m}^2 \text{ p.u./1 mieszkańca}$$

Tabela nr 5. Prognoza demograficzna dla gminy Mrągowo

rok	2024	2025	2030	2035	2040	2045
osoba	8 062	<b>8 100</b>	<b>8 243</b>	<b>8 267</b>	<b>8 307</b>	<b>8 345</b>

Źródło: GUS BDL

## 29.2. Wyliczenie zapotrzebowania na nową zabudowę mieszkaniową wyrażoną w liczbie mieszkańców

Zapotrzebowanie na nową zabudowę mieszkaniową oblicza się zgodnie ze wzorem:

$$ZAP = M_{20} - (PUM_0 : P_{20})$$

gdzie:

ZAP - oznacza zapotrzebowanie na nową zabudowę mieszkaniową,

$M_{20}$  - oznacza prognozowaną liczbę mieszkańców gminy w oparciu o dane udostępniane przez statystykę publiczną, powiększoną o 5%,

$PUM_0$  - oznacza łączną powierzchnię użytkową mieszkań w gminie zgodną z najnowszymi danymi,

$P_{20}$  - oznacza prognozowaną powierzchnię użytkową mieszkań w gminie na jednego mieszkańca.

Prognozowaną liczbę ludności przyjęto wg danych GUS.

Prognozowana liczba mieszkańców na rok 2045 w oparciu o dane udostępniane przez statystykę publiczną wynosi **8 345** osób.

$M_{20} = 8 762,25$  osób prognozowana liczba mieszkańców gminy w oparciu o dane udostępniane przez statystykę publiczną, powiększona o 5%,

$PUM_0 = 268 843 \text{ m}^2$  - łączna powierzchnia użytkowa mieszkań w gminie zgodna z najnowszymi danymi,

$P_{20} = 45,1 \text{ m}^2 \text{ p.u./1 mieszkańca}$

$$ZAP = 8 762,25 \text{ os} - (268 843 \text{ m}^2 : 45,1 \text{ m}^2 / \text{os}) = 8 762,25 \text{ os} - 5 961 \text{ os.} = \mathbf{2 801 \text{ os.}}$$

Na terenie gminy obowiązuje obecnie 59 planów miejscowych. Ze względu na zmieniające się w przeciągu ostatnich lat uwarunkowania prawne, plany zawierają wskaźniki różnie zdefiniowane. Nie zmienia to faktu, że po przeliczeniu wskaźniki te można uznać za zbliżone. Na potrzeby niniejszego wyliczenia przyjęto ustaloną średnią wielkość maksymalnej powierzchni zabudowy. Uśredniono również ilość kondygnacji zabudowy wielorodzinnej.

Tabela nr 6. Tereny niezabudowane przeznaczone w planie miejscowym pod zabudowę mieszkaniową i luki w zabudowie

Przeznaczenie w planach miejscowych		
	Typ zabudowy	Powierzchnia [m <sup>2</sup> ]
1	Zabudowa jednorodzinna	1 226 170
2	Zabudowa jednorodzinna usługowa	62 214
3	Zabudowa wielorodzinna	12 917
4	Zabudowa wielorodzinna usługowa	4 151
5	Zabudowa letniskowa	616 710
6	Zabudowa zagrodowa	41 424
	<b>RAZEM</b>	<b>1 963 586</b>
Działki niezabudowane nieobjęte MPZP sąsiadujące z działkami zabudowanymi		
1	Luki w zabudowie	408535

### Obliczenie chłonności terenów wyznaczonych w planach miejscowych

#### a) Tereny zabudowy wielorodzinnej

Przyjęto, że 10% powierzchni terenu stanowić będzie komunikacja kołowa i piesza.

Na podstawie ustaleń obowiązujących planów miejscowych przyjęto następujące wskaźniki:

- ✓ maksymalną powierzchnię zabudowy 35% działki budowlanej przy założeniu, że ustalona w planie miejscowym maksymalna powierzchnia zabudowy nie będzie w pełni wykorzystana,
- ✓ średnio ważoną liczbę kondygnacji 2,5
- ✓ przyjęto, że 70% powierzchni ogólnej zabudowy bez kondygnacji podziemnej stanowi powierzchnia użytkowa.

$12917 \text{ m}^2 \times 0,9 = 11625,3 \text{ m}^2$  - powierzchnia terenu pomniejszona o teren komunikacji kołowej i pieszej.

$11625,3 \text{ m}^2 \times 0,35 = 4068,9 \text{ m}^2$  powierzchni zabudowy.

$4068,9 \text{ m}^2 \text{ pow. zabudowy} \times 2,5 \text{ kondygnacje} = 10\,172,25$  powierzchni ogólnej budynków mieszkalnych wielorodzinnych.

$(10\,172,25 \text{ m}^2 \times 0,7) : 45,1 \text{ m}^2 \text{ p.u./1 mieszkańca} = \mathbf{157,88 \text{ mieszkańców}}$ .

#### b) Tereny zabudowy wielorodzinnej z usługami

Na podstawie ustaleń obowiązujących planów miejscowych przyjęto następujące wskaźniki:

- ✓ maksymalną powierzchnię zabudowy 35% działki budowlanej przy założeniu, że ustalona w planie miejscowym maksymalna powierzchnia zabudowy nie będzie w pełni wykorzystana,
- ✓ średnio ważoną liczbę kondygnacji 2,5
- ✓ przyjęto, że 70% powierzchni ogólnej zabudowy bez kondygnacji podziemnej stanowi powierzchnia użytkowa,
- ✓ przyjęto pomniejszenie powierzchni użytkowej budynków mieszkalnych o usługi wbudowane na poziomie 5%.

$4\ 151 \times 0,35 = 1\ 452,85\ \text{m}^2$  - powierzchnia zabudowy.

$1\ 452,85\ \text{m}^2$  pow. zabudowy  $\times$  2,5 kondygnacje =  $3\ 632,13\ \text{m}^2$  - powierzchnia ogólna budynków mieszkalnych.

$3\ 632,13\ \text{m}^2$  powierzchni ogólnej budynków mieszkalnych  $\times$  0,7 =  $2\ 542,5\ \text{m}^2$ - powierzchnia użytkowa budynków mieszkalnych

$2\ 542,5\ \text{m}^2$  pow. uż.  $\times$  0,95 =  $2\ 415,4\ \text{m}^2$  - powierzchnia użytkowa budynków mieszkalnych pomniejszona o usługi wbudowane.

$2\ 415,4\ \text{m}^2$ :  $45,1\ \text{m}^2$  p.u./1 mieszkańca = **53,50 mieszkańców**

### c) Tereny zabudowy jednorodzinnej

Na podstawie ustaleń obowiązujących planów miejscowych przyjęto następujące wskaźniki:

- ✓ przyjęto, że średnio 5% powierzchni użytkowej budynków jednorodzinnych będzie przeznaczonych pod usługi realizowane na podstawie Prawa budowlanego.
- ✓ średnio ważoną liczbę kondygnacji 2 – dwie kondygnacje nadziemne
- ✓ powierzchnia zabudowy – 30% powierzchni działki
- ✓ przyjęto, że 70% powierzchni ogólnej zabudowy bez kondygnacji podziemnej stanowi powierzchnia użytkowa,
- ✓ przyjęto pomniejszenie powierzchni użytkowej budynków mieszkalnych o usługi wbudowane na poziomie 5%.

$1\ 226\ 170\ \text{m}^2 \times 0,30 = 367\ 851\ \text{m}^2$  - powierzchnia zabudowy.

$367\ 851\ \text{m}^2$  pow. zabudowy  $\times$  2 kondygnacje =  $735\ 702\ \text{m}^2$  - powierzchnia ogólna budynków mieszkalnych.

$735\ 702\ \text{m}^2$  powierzchni ogólnej budynków mieszkalnych  $\times$  0,7 =  $514\ 991,4\ \text{m}^2$ - powierzchnia użytkowa budynków mieszkalnych jednorodzinnych.

$514\ 991,4\ \text{m}^2$  pow. uż.  $\times$  0,95 =  $489\ 241,83\ \text{m}^2$  - powierzchnia użytkowa budynków mieszkalnych pomniejszona o usługi wbudowane.

$489\ 241,83\ \text{m}^2$ :  $45,1\ \text{m}^2$  p.u./1 mieszkańca = **10 847,93 mieszkańców**.

**d) Tereny zabudowy jednorodzinnej z usługami**

Na podstawie ustaleń obowiązujących planów miejscowych przyjęto następujące wskaźniki:

- ✓ przyjęto, że połowa terenu będzie przeznaczona pod zabudowę mieszkaniową jednorodziną, druga połowa pod usługi,
- ✓ średnio ważoną liczbę kondygnacji 2 – dwie kondygnacje nadziemne,
- ✓ powierzchnię zabudowy – 35% powierzchni działki,
- ✓ przyjęto, że 70% powierzchni ogólnej zabudowy bez kondygnacji podziemnej stanowi powierzchnia użytkowa.

$62\,214\text{ m}^2 \times 0,50 = 31\,107\text{ m}^2$  - powierzchnia terenu pomniejszona o usługi.

$31\,107 \times 0,35 = 10\,887,45\text{ m}^2$  - powierzchnia zabudowy.

$10\,887,45\text{ m}^2$  pow. zabudowy  $\times$  2 kondygnacje =  $21\,774,9\text{ m}^2$  - powierzchnia ogólna budynków mieszkalnych.

$(21\,774,9\text{ m}^2 \times 0,7) : 45,1\text{ m}^2\text{ p.u./1 mieszkańca} = \mathbf{337,50\text{ mieszkańców.}}$

**e) Tereny zabudowy letniskowej**

Na podstawie ustaleń obowiązujących planów miejscowych przyjęto następujące wskaźniki:

- ✓ średnio ważoną liczbę kondygnacji nadziemnych wynoszącą 1.6,
- ✓ powierzchnię zabudowy – 20% powierzchni działki,
- ✓ przyjęto, że 70% powierzchni ogólnej zabudowy bez kondygnacji podziemnej stanowi powierzchnia użytkowa.

$616\,710\text{ m}^2 \times 0,20 = 123\,342\text{ m}^2$  - powierzchnia zabudowy.

$123\,342\text{ m}^2$  pow. zabudowy  $\times$  1,6 kondygnacji =  $197\,347,2\text{ m}^2$  - powierzchnia ogólna budynków letniskowych.

$197\,347,2\text{ m}^2$  powierzchni ogólnej budynków letniskowych  $\times$  0,7 =  $138\,143,04\text{ m}^2$  - powierzchnia użytkowa budynków letniskowych.

$138\,143,04\text{ m}^2\text{ p.u.} : 45,1\text{ m}^2\text{ p.u./1 mieszkańca} = \mathbf{3\,063,04\text{ mieszkańców.}}$

**f) Tereny zabudowy zagrodowej**

Na podstawie ustaleń obowiązujących planów miejscowych przyjęto następujące wskaźniki:

- ✓ średnio ważoną liczbę kondygnacji 2 – dwie kondygnacje nadziemne,
- ✓ powierzchnię zabudowy – 40% powierzchni działki,
- ✓ przyjęto, że 70% powierzchni ogólnej zabudowy bez kondygnacji podziemnej stanowi powierzchnia użytkowa,

$(41\,424\text{ m}^2:2) \times 0,4 = 8\,284,8\text{ m}^2$  - powierzchnia zabudowy.

$8\,284,8\text{ m}^2$  pow. zabudowy  $\times$  2 kondygnacje =  $16\,569,6\text{ m}^2$  - powierzchnia ogólna budynków mieszkalnych

$16\,569,6\text{ m}^2$  powierzchni ogólnej budynków mieszkalnych  $\times$  0,7 =  $11\,598,72\text{ m}^2$  - powierzchnia użytkowa budynków mieszkalnych.

$11\,598,72\text{ m}^2$  p.u.:  $45,1\text{ m}^2$  p.u./1 mieszkańca = **257,18 mieszkańców.**

#### **g) Chłonność terenów zabudowanych – luk w zabudowie**

Na podstawie przeprowadzonych analiz ustalono, że łączna powierzchnia luk w zabudowie wynosi  $408\,535\text{ m}^2$ . Luki w zabudowie są to w większości działki w otoczeniu zabudowy jednorodzinnej więc przyjęto wskaźniki, z wyjątkiem powierzchni zabudowy, jak dla zabudowy jednorodzinnej wolnostojącej:

- ✓ przyjęto, że średnio 5% powierzchni użytkowej budynków jednorodzinnych będzie przeznaczonych pod usługi realizowane na podstawie Prawa budowlanego.
- ✓ średnio ważoną liczbę kondygnacji 2 – dwie kondygnacje nadziemne
- ✓ powierzchnia zabudowy – 25% powierzchni działki
- ✓ przyjęto, że 70% powierzchni ogólnej zabudowy bez kondygnacji podziemnej stanowi powierzchnia użytkowa,

$408\,535\text{ m}^2 \times 0,25 = 102\,133,75\text{ m}^2$  - powierzchnia zabudowy.

$102\,133,75\text{ m}^2$  pow. zabudowy  $\times$  2 kondygnacje =  $204\,267,5\text{ m}^2$  - powierzchnia ogólna budynków mieszkalnych.

$204\,267,5\text{ m}^2$  powierzchni ogólnej budynków mieszkalnych  $\times$  0,7 =  $142\,987,25\text{ m}^2$  - powierzchnia użytkowa budynków mieszkalnych.

$142\,987,25\text{ m}^2$  pow. uż.  $\times$  0,95 =  $135\,837,9\text{ m}^2$  - powierzchnia użytkowa budynków mieszkalnych pomniejszona o usługi wbudowane.

$135\,837,9\text{ m}^2$  p.u.:  $45,1\text{ m}^2$  p.u./1 mieszkańca = **3011,93 mieszkańców.**

Tabela nr 7. łączna chłonność terenów w gminie Mrągowo

Poz.	Rodzaj zabudowy	Chłonność terenu/liczba mieszkańców
a)	Tereny zabudowy wielorodzinnej	157,88
b)	Tereny zabudowy wielorodzinnej z usługami	53,50
c)	Tereny zabudowy jednorodzinnej	10 847,93
d)	Tereny zabudowy jednorodzinnej z usługami	337,50
e)	Tereny zabudowy letniskowej	3 063,04
f)	Tereny zabudowy zagrodowej	257,18
g)	Chłonność terenów zabudowanych – luk w zabudowie	3 011,93
<b>RAZEM</b>		<b>17 728,96</b>

Źródło: Opracowanie własne

Podsumowując, łączna chłonność terenów przeznaczonych w obowiązujących planach miejscowych pod zabudowę mieszkaniową oraz luk w istniejącej zabudowie wynosi 17 728,96 mieszkańców. Do dalszych analiz przyjęto zatem, w zaokrągleniu, wartość **17 729 mieszkańców.**

Wartość ta znacząco przekracza 130% zapotrzebowania na nową zabudowę mieszkaniową w gminie Mrągowo. Oznacza to, że na obszarze gminy istnieją już rezerwy terenowe umożliwiające realizację zabudowy mieszkaniowej w zakresie przekraczającym ustawowo określony próg.

Jednocześnie należy zauważyć, że znaczna część wykazanej chłonności wynika z terenów przeznaczonych w obowiązujących planach miejscowych pod zabudowę jednorodzinną, zabudowę jednorodzinną z usługami oraz zabudowę letniskową. Udział terenów umożliwiających realizację zabudowy mieszkaniowej wielorodzinnej jest natomiast niewielki. Pomimo tej struktury funkcjonalnej, przy obliczaniu chłonności terenów mieszkaniowych uwzględniono tereny wynikające z obowiązujących planów miejscowych oraz luki w istniejącej zabudowie, zgodnie z zasadami określonymi w przepisach dotyczących sporządzania planu ogólnego.

W związku z powyższym, zgodnie z art. 13d ust. 3 ustawy o planowaniu i zagospodarowaniu przestrzennym, brak jest podstaw do wyznaczania nowych terenów pod zabudowę mieszkaniową poza terenami wynikającymi z obowiązujących planów miejscowych oraz obszarami stanowiącymi luki w istniejącej zabudowie.

### 30. PRZYJĘTE ROZWIĄZANIA W PLANIE OGÓLNYM GMINY MRĄGOWO

#### 30.1. Cel sporządzenia planu ogólnego

Plan ogólny sporządzany jest obowiązkowo dla obszaru całej gminy i jest aktem prawa miejscowego. Dotychczasowe studia uwarunkowań i kierunków zagospodarowania przestrzennego tracą moc z dniem uchwalenia planu ogólnego natomiast miejscowe plany zagospodarowania przestrzennego będą nadal obowiązujące. Postanowienia planu ogólnego są wiążące przy sporządzaniu planów miejscowych lub ich zmian a także przy wydawaniu decyzji o warunkach zabudowy. Te ostatnie, wg ustawy o planowaniu i zagospodarowaniu przestrzennym, będą mogły być wydawane wyłącznie na obszarach wskazanych w planie ogólnym w wyznaczonym obszarze uzupełniania zabudowy. Tak sformułowane przepisy mają na celu zapobieżenie niekontrolowanemu rozlewaniu się zabudowy.

#### 30.2. Przyczyny wyznaczenia stref planistycznych w planie ogólnym, w tym przedstawienie obliczeń potwierdzających spełnienie warunku, o którym mowa w art. 13d ust. 1 albo 3.

Na obszarze gminy Mrągowo obowiązuje 59 planów miejscowych. Strefy planistyczne zgodnie z art. 13d ust. 1 ustawy o planowaniu i zagospodarowaniu przestrzennym wyznaczono w pierwszej kolejności dla terenów, dla których ustalenia planów miejscowych umożliwiają realizację funkcji mieszkaniowych oraz teren uzupełnień zabudowy w ramach istniejącej zabudowy. Kolejne strefy wyznaczono zgodnie z przeznaczeniem ustalonym w planach miejscowych oraz zgodnie ze stanem istniejącym. Nowe tereny pod funkcje inne niż mieszkaniowa wyznaczono na podstawie wniosków do planu ogólnego, które wpłynęły po ogłoszeniu o przystąpieniu do opracowania planu oraz w oparciu o potrzeby Gminy, po analizie uwarunkowań. Ponieważ chłonność terenów przeznaczonych pod zabudowę mieszkaniową przekracza wyliczone zapotrzebowanie, nowe tereny mieszkaniowe wyznaczono wyłącznie w wyznaczonym obszarze uzupełniania zabudowy. Szczegółowe wyliczenia zostały zawarte są w pkt. 29 niniejszego uzasadnienia

#### 30.3. Przyczyny wyznaczenia obszaru uzupełnienia zabudowy lub obszaru zabudowy śródmiejskiej w granicach określonych w planie ogólnym.

Obszary uzupełnienia zabudowy w ramach istniejącej zabudowy wyznaczono na podstawie art. 13a ust 4 pkt 2 lit. a ustawy o planowaniu i zagospodarowaniu przestrzennym oraz rozporządzenia Ministra Rozwoju i Technologii z dnia 2 maja 2024 r. w sprawie sposobu wyznaczania obszaru uzupełnienia zabudowy w planie ogólnym gminy. Granice obszarów uzupełnienia zabudowy wyznaczonych w sposób, o którym mowa ww. rozporządzeniu, rozszerzono uwzględniając lokalne uwarunkowania oraz politykę przestrzenną gminy o obszar o łącznej powierzchni obliczonej zgodnie ze podanym w rozporządzeniu wzorem.

Jednocześnie na terenie gminy Mrągowo nie wyznaczono obszaru zabudowy śródmiejskiej.

#### 30.4. Przyczyny ustalenia gminnych standardów urbanistycznych w zakresie określonym w planie ogólnym.

Zgodnie z art. 13e ust 1. Ustawy o planowaniu i zagospodarowaniu przestrzennym gminne standardy urbanistyczne obejmują gminny katalog stref planistycznych oraz mogą obejmować gminne standardy dostępności infrastruktury społecznej

W planie ogólnym gminy Mrągowo gminne standardy urbanistyczne opracowano na podstawie ustaleń obowiązujących planów miejscowych, analizy istniejącego zagospodarowania terenu oraz istniejącej zabudowy w strefie. Wzięto pod uwagę również walory krajobrazowe przestrzeni i związane z tym wymogi ochrony krajobrazu, ciągi widokowe oraz ekspozycję obiektów podlegających ochronie konserwatorskiej.

Jednocześnie na obszar gminy zlokalizowane są powierzchnie ograniczające wysokość zabudowy (BRA) od lotniczych urządzeń naziemnych (LUN). Granice wymienionych powierzchni zostały uwzględnione na załączniku graficznym do niniejszego uzasadnienia. Najniższa powierzchnia ograniczająca wysokość zabudowy znajduje się na wysokości 168 m n.p.m. Oznacza to, że obiekty budowlane lokalizowane na terenie gminy nie mogą przekraczać wysokości 168 m n.p.m.

W ramach opracowanego planu ogólnego nie wyznaczono gminnych standardów dostępności infrastruktury społecznej.

### 30.5. Sposób uwzględnienia uwarunkowań rozwoju przestrzennego gminy, o których mowa w art. 13b.

Plan ogólny sporządzono uwzględniając uwarunkowania rozwoju przestrzennego gminy wynikające m.in. z ustaleń planu zagospodarowania przestrzennego województwa, obszarów chronionych, obszarów z ograniczeniami dla zagospodarowania terenu w tym wynikające z rekomendacji Audytu krajobrazowego, rozmieszczenia istniejących i planowanych obiektów infrastruktury społecznej, transportowej i technicznej. Wyznaczanie stref planistycznych wynikało także z istniejącego zagospodarowania oraz ustaleń obowiązujących planów miejscowych.

Wnioski jakie wpłynęły na etapie ogłoszenia o przystąpieniu do opracowania planu ogólnego rozpatrzono biorąc pod uwagę uwarunkowania i związane z tym ograniczenia zagospodarowania terenu lub predyspozycje do pełnienia określonej funkcji. Nie wyznaczono nowych terenów o następujących podstawowych profilach funkcjonalnych: tereny zabudowy mieszkaniowej wielorodzinnej, tereny zabudowy mieszkaniowej jednorodzinnej oraz tereny zabudowy zagrodowej, ponieważ chłonność terenów wyznaczonych w planie miejscowym pod zabudowę mieszkaniową i chłonność luk w zabudowie znacznie przekracza wyliczone zapotrzebowanie na nową zabudowę mieszkaniową.

#### 30.5.1. Polityka przestrzenna gminy określona w strategii rozwoju gminy

Przy wyznaczaniu stref planistycznych, uwzględniono m.in. model funkcjonalno-przestrzenny zawarty w strategii i pozostałe uwarunkowania, o których mowa w art. 13b ustawy o planowaniu i zagospodarowaniu przestrzennym. Model ten różnicuje kierunki rozwoju przestrzennego gminy w zależności od uwarunkowań przyrodniczych, krajobrazowych, infrastrukturalnych i osadniczych. Strategia wskazuje na potrzebę zrównoważonego rozwoju, ochrony zasobów środowiska i walorów krajobrazowych, przy jednoczesnym wspieraniu turystyki, rolnictwa, usług i lokalnej przedsiębiorczości. Ustalenia planu ogólnego uwzględniają te założenia poprzez racjonalne rozmieszczenie stref planistycznych, dostosowanie funkcji terenów do ich predyspozycji oraz ograniczanie nadmiernego rozpraszania zabudowy.

### 30.5.2. Ustalenia planu zagospodarowania przestrzennego województwa

Plan ustanawia wizję zagospodarowania województwa do roku 2030 i definiuje cel główny polityki przestrzennej, który brzmi następująco: „Ład przestrzenny i zrównoważony rozwój jako podstawa kształtowania polityki przestrzennej województwa”.

Uwarunkowania rozwoju przestrzennego gminy wynikające m.in. z ustaleń planu zagospodarowania przestrzennego województwa, w tym wskazane zasady planowania przestrzennego, uwzględniono przede wszystkim poprzez efektywne wykorzystanie przestrzeni zurbanizowanej tj. intensyfikację procesów urbanizacyjnych na terenach już zagospodarowanych, z jednoczesną ochroną przestrzeni przed niekontrolowaną ekspansją zabudowy na nowe tereny.

### 30.5.3 Formy ochrony przyrody oraz ich otuliny (art. 13b pkt 3 lit. a)

- ✚ Obszar Natura 2000 OSO Puszcza Piska,
- ✚ Obszar Natura 2000 SOO Gązwa,
- ✚ Obszar Natura 2000 SOO Mazurska Ostoja Żółwia Baranowo,
- ✚ Obszar Natura 2000 SOO Ostoja Piska,
- ✚ Mazurski Park Krajobrazowy,
- ✚ Mazurski Park Krajobrazowy – otulina,
- ✚ Obszar Chronionego Krajobrazu Jezior Legińsko-Mragowskich,
- ✚ Obszar Chronionego Krajobrazu Krainy Wielkich Jezior Mazurskich,
- ✚ Obszar Chronionego Krajobrazu Otuliny Mazurskiego Parku Krajobrazowego - zachód,
- ✚ Zespół przyrodniczo-krajobrazowy Jeziora Sorkwickie,
- ✚ Rezerwat przyrody Gązwa,
- ✚ Użytek ekologiczny Rozlewisko Zawady,
- ✚ Pomniki przyrody – pięć głazów narzutowych.

Na terenie gminy Mragowo występują liczne formy ochrony przyrody, obejmujące: obszary chronionego krajobrazu, Mazurski Park Krajobrazowy wraz z otuliną, obszary Natura 2000, zespół przyrodniczo-krajobrazowy, rezerwat przyrody, pomniki przyrody. Szczegółowy wykaz form ochrony przyrody zawarty jest w pkt. 7.1-7.7 niniejszego uzasadnienia.

Obszary chronione występują na znacznym obszarze gminy. Obszary chronionego Krajobrazu obejmują tereny zalesione, doliny rzek oraz kompleksy jezior wraz z otoczeniem. W południowej części gminy znajduje się część obszaru Mazurskiego Parku Krajobrazowego wraz z otuliną oraz Zespół Przyrodniczo Krajobrazowy Jeziora Sorkwickie, Mazurska Ostoja Żółwia Baranowo i użytek ekologiczny Rozlewisko Zawady.

Obszary objęte ochroną przyrody zostały uwzględnione w planie ogólnym gminy poprzez włączenie ich głównie do stref otwartych SO lub stref zieleni i rekreacji SN, zgodnie z rekomendacjami z opracowania ekofizjograficznego. Na obszarze chronionego krajobrazu uwzględniono ograniczenia zagospodarowania pasa terenu 100 m wzdłuż linii brzegowej jezior i rzek.

### 30.5.4. Obszary gruntów zmeliorowanych (art. 13b pkt 3 lit. c)

Grunty zmeliorowane występują na obszarze całej gminy. Ich zasięgi zostały pokazane na załączniku graficznym do uzasadnienia. Większość tych gruntów jest użytkowana rolniczo. Tereny

te w większości zostały ujęte w strefie otwartej (SO) Stanowią one jedno z kryteriów wyłączenia z obszaru uzupełnienia zabudowy (OUZ).

#### 30.5.5 Strefy ochronne ujęć wody (art. 13b pkt 3 lit. e)

Wokół studni głębinowych ustanowiono teren ochrony bezpośredniej w granicach ogrodzenia działek, na których zlokalizowane są studnie. Studnie te zostały pokazane na załączniku graficznym do uzasadnienia.

#### 30.5.6 Udokumentowane złoża kopalin, kompleksy podziemnego składowania dwutlenku węgla i podziemne bezzbiornikowe magazyny substancji (art. 13b pkt 3 lit. h)

Na terenie gminy Mrągowo zgodnie z ewidencją Krajowego Bilansu Zasobów Kopalin, udokumentowano 9 złóż kopalin kruszywa naturalnego (piaski i żwiry). Tereny górnicze i obszary górnicze są ustanowione na złożach Kiersztanowo II Pole A i Marcinkowo I. Wydobycie z tego ostatniego złoża zostało zaniechane; Lokalizację złóż przedstawiono na załączniku graficznym do uzasadnienia, a szczegółowe dane zawarte są w punkcie 13 i 14 niniejszego uzasadnienia. Jednocześnie nie występują kompleksy podziemnego składowania dwutlenku węgla i podziemne bezzbiornikowe magazyny substancji. Tereny udokumentowanych złóż są chronione przed trwałym zagospodarowaniem.

#### 30.5.7 Tereny górnicze i obszary górnicze wraz z filarami (art. 13b pkt 3 lit. g)

Tereny górnicze i obszary górnicze są ustanowione na złożach Kiersztanowo II Pole A i Marcinkowo I. Wydobycie z tego ostatniego złoża zostało zaniechane.

#### 30.5.8 Zabytki objęte formami ochrony oraz dobra kultury współczesnej (art.13b pkt 3 lit. j)

Zawartość planu ogólnego wymagana przepisami prawa powoduje uogólnienie jego ustaleń. Parametry zabudowy i zagospodarowania terenu przypisane poszczególnym strefom planistycznym wyznaczają jedynie zakres możliwych docelowych wartości. Szczegółowe parametry zabudowy i zagospodarowania terenu dla zabytków objętych formami ochrony będą lub są doprecyzowane w miejscowych planach zagospodarowania przestrzennego, zgodnie z wytycznymi konserwatorskimi. Obiekty i tereny objęte ochroną konserwatorską zostały pokazane na załączniku graficznym do uzasadnienia.

#### 30.5.9 Grunty rolne stanowiące użytki rolne klas I-III oraz grunty leśne (art. 13b pkt 3 lit. q)

W gminie Mrągowo użytki rolne stanowią ok. 63% powierzchni gminy. Grunty leśne zajmują około 22% powierzchni gminy i są rozmieszczone w większości w południowej i zachodniej części analizowanego obszaru. Gleby klasy bonitacyjnej III występują głównie w rejonie wsi Boże, Rydwągi, Biestrzykowo i okolicach Szestna. Charakteryzują się one wysoką przydatnością rolniczą. Przyjęto zasadę ochrony gruntów rolnych o najwyższej klasie bonitacyjnej oraz gruntów leśnych poprzez włączenie ich do strefy otwartej SO bez profili dodatkowych. Przedmiotowe tereny zostały również wyłączone z obszaru uzupełniania zabudowy (OUZ).

Lokalizacja gruntów rolnych klasy bonitacyjnej III oraz gruntów leśne została pokazana na załączniku graficznym do uzasadnienia. Jednocześnie grunty rolne klasy I i II nie występują w gminie Mrągowo.

Jednocześnie na terenie gminy Mrągowo nie występują następujące uwarunkowania:

- ✓ obszary ochronne zbiorników wód śródlądowych (art. 13b pkt 3 lit. f),
- ✓ obszary uzdrowisk oraz obszary ochrony uzdrowiskowej (art. 13b pkt. 3 lit. i),
- ✓ obszary pomników zagłady i ich strefy ochronne (art. 13b pkt 3 lit. k),
- ✓ obszary ograniczonego użytkowania (art. 13b pkt 3 lit. m),
- ✓ obszary wymagające przekształceń, rehabilitacji, rekultywacji lub remediacji (art. 13b pkt 3 lit. n),
- ✓ obszary zdegradowane i obszary rewitalizacji (art. 13b pkt 3 lit. o),
- ✓ obszary ciche w aglomeracji oraz obszary ciche poza aglomeracją (art. 13b pkt 3 lit. p),
- ✓ zakłady o zwiększonym i dużym ryzyku wystąpienia poważnej awarii przemysłowej (art. 13b pkt 3 lit. r),
- ✓ obszary pasa nadbrzeżnego, w tym w szczególności pasa technicznego (art. 13b pkt 3 lit. s).

### 31 STREFY PLANISTYCZNE

W planie ogólnym ustalono następujące strefy planistyczne:

1. SW – strefy wielofunkcyjne z zabudową mieszkaniową wielorodzinną,
2. SJ – strefy wielofunkcyjne z zabudową mieszkaniową jednorodzinną,
3. SZ – strefy wielofunkcyjne z zabudową zagrodową,
4. SU – strefy usługowe,
5. SP – strefy gospodarcze,
6. SR – strefy produkcji rolniczej,
7. SI – strefy infrastrukturalne,
8. SN – strefy zieleni i rekreacji,
9. SC – strefy cmentarzy,
10. SG – strefy górnictwa,
11. SO – strefy otwarte,
12. SK – strefa komunikacyjna.

### 32 GMINNE STANDARDY URBANISTYCZNE.

#### 1. STREFA WIELOFUNKCYJNA Z ZABUDOWĄ MIESZKANIOWĄ WIELORODZINNĄ

Profil podstawowy: teren zabudowy mieszkaniowej wielorodzinnej, teren usług, teren komunikacji, teren zieleni urządzonej, teren ogrodów działkowych, teren infrastruktury technicznej

Symbol	Profil dodatkowy	Maksymalna nadziemna intensywność zabudowy	Maksymalny udział powierzchni zabudowy	Maksymalna wysokość zabudowy	Minimalny udział powierzchni biologicznie czynnej
			(%)	(m)	(%)
<i>1</i>	<i>2</i>	<i>3</i>	<i>4</i>	<i>5</i>	<i>6</i>
1SW		1,2	40	12	30
2SW		1,2	40	13	30
3SW		1,2	40	12	30
4SW		1,2	40	9	30
5SW		1,2	40	8	30
6SW		1,2	40	8	30
7SW		1,2	40	8	30
8SW		1,2	40	9	30
9SW		1,2	40	14	30
10SW		1,2	40	12	30
11SW		1,2	40	14	30
12SW		1,2	40	8	30
13SW		1,2	40	8	30
14SW		1,2	40	10	30
15SW		1,2	40	14	30
16SW		1,2	40	10	30
17SW		1,2	40	11	30
18SW		1,2	40	10	30
19SW		1,2	40	13	30
20SW		1,2	40	14	30
21SW		0,8	40	9	40
22SW		1,2	40	12	30
23SW		1,2	40	10	30
24SW		1,2	40	14	30
25SW		1,2	40	19	40
26SW		1,2	40	9	40
27SW		1,2	40	16	30
28SW		1,2	40	14	30

29SW		1,2	40	8	30
30SW		1,2	40	9	30
31SW		1,2	40	11	30

## 2. STREFA WIELOFUNKCYJNA Z ZABUDOWĄ MIESZKANIOWĄ JEDNORODZINNĄ

Profil podstawowy: teren zabudowy mieszkaniowej jednorodzinnej, teren usług, teren komunikacji, teren zieleni urządzonej, teren ogrodów działkowych, teren infrastruktury technicznej

Symbol	Profil dodatkowy	Maksymalna nadziemna intensywność zabudowy	Maksymalny udział powierzchni zabudowy	Maksymalna wysokość zabudowy	Minimalny udział powierzchni biologicznie czynnej
			(%)	(m)	(%)
<i>1</i>	<i>2</i>	<i>3</i>	<i>4</i>	<i>5</i>	<i>6</i>
1SJ		0,8	40	8	50
2SJ		0,8	40	9	50
3SJ		0,8	40	10	50
4SJ		0,8	40	12	50
5SJ		0,8	40	10	50
6SJ		0,8	40	10	50
7SJ		0,8	40	10	50
8SJ		0,8	40	10	50
9SJ		0,8	40	10	50
10SJ		0,8	40	12	50
11SJ		0,8	40	10	50
12SJ		0,8	40	12	50
13SJ		0,8	40	10	50
14SJ		0,8	40	10	50
15SJ		0,8	40	10	50
16SJ		0,6	30	9	60
17SJ		0,8	40	9	50
18SJ		0,8	40	10	50
19SJ		0,8	40	10	50
20SJ		0,8	40	10	50

21SJ		0,8	40	10	50
22SJ		0,8	40	10	50
23SJ		0,8	40	9	50
24SJ		0,8	40	9	50
25SJ		0,8	40	10	50
26SJ		0,8	40	10	50
27SJ		0,8	40	10	50
28SJ		0,8	40	9	50
29SJ		0,8	40	9	50
30SJ		0,8	40	9	50
31SJ		0,8	40	9	50
32SJ		0,8	40	9	50
33SJ		0,8	40	13	50
34SJ		0,8	40	10	50
35SJ		0,8	40	9	50
36SJ		0,8	40	9	50
37SJ		0,8	40	10	50
38SJ		0,8	40	8	50
39SJ		0,8	40	8	50
40SJ		0,8	40	10	50
41SJ		0,8	40	10	50
42SJ		0,8	40	9	50
43SJ		0,8	40	9	50
44SJ		0,8	40	9	50
45SJ		0,8	40	18	50
46SJ		0,8	40	8	50
47SJ		0,8	40	8	50
48SJ		0,8	40	10	50
49SJ		0,8	40	10	50
50SJ		0,8	40	10	50
51SJ		0,8	40	9	50
52SJ		0,8	40	10	50
53SJ		0,8	40	10	50

54SJ		0,8	40	8	50
55SJ		0,8	40	8	50
56SJ		0,8	40	10	50
57SJ		0,8	40	9	50
58SJ		0,8	40	8	50
59SJ		0,8	40	9	50
60SJ		0,8	40	10	50
61SJ		0,8	40	11	50
62SJ	teren zabudowy letniskowej lub rekreacji indywidualnej	0,8	40	9	50
63SJ		0,8	40	11	50
64SJ	teren zabudowy letniskowej lub rekreacji indywidualnej	0,8	40	9	50
65SJ	teren zabudowy letniskowej lub rekreacji indywidualnej	0,5	25	8	50
66SJ	teren zabudowy letniskowej lub rekreacji indywidualnej	0,2	10	8	70
67SJ	teren zabudowy letniskowej lub rekreacji indywidualnej	0,4	20	8	50
68SJ	teren zabudowy letniskowej lub rekreacji indywidualnej	0,2	10	8	70
69SJ	teren zabudowy letniskowej lub rekreacji indywidualnej	0,2	10	8	70
70SJ	teren zabudowy letniskowej lub rekreacji indywidualnej	0,4	20	8	70
71SJ	teren zabudowy letniskowej lub rekreacji indywidualnej	0,4	20	8	70
72SJ	teren zabudowy letniskowej lub rekreacji indywidualnej	0,4	20	8	70
73SJ		0,8	40	8	50

74SJ	teren zabudowy letniskowej lub rekreacji indywidualnej	0,8	40	8	30
75SJ		0,6	30	9,5	50
76SJ		0,6	30	9,5	50
77SJ		0,6	30	9,5	50
78SJ	teren zabudowy letniskowej lub rekreacji indywidualnej	0,4	20	8	70
79SJ	teren zabudowy letniskowej lub rekreacji indywidualnej	0,2	10	8	70
80SJ		0,6	30	9,5	50
81SJ	teren zabudowy letniskowej lub rekreacji indywidualnej	0,6	30	9,5	60
82SJ	teren zabudowy letniskowej lub rekreacji indywidualnej	0,4	20	8	70
83SJ	teren zabudowy letniskowej lub rekreacji indywidualnej	0,2	10	10	70
84SJ	teren zabudowy letniskowej lub rekreacji indywidualnej	0,2	10	8	70
85SJ	teren zabudowy letniskowej lub rekreacji indywidualnej	0,4	20	8	70
86SJ	teren zabudowy letniskowej lub rekreacji indywidualnej	0,6	30	9,5	60
87SJ	teren zabudowy letniskowej lub rekreacji indywidualnej	0,2	10	8	70
88SJ	teren zabudowy letniskowej lub rekreacji indywidualnej	0,4	20	8	50
89SJ	teren zabudowy letniskowej lub rekreacji indywidualnej	0,4	20	8	50
90SJ	teren zabudowy letniskowej lub rekreacji indywidualnej	0,4	20	8	70
91SJ		0,5	25	8	50

92SJ		0,4	20	8	50
93SJ	teren zabudowy letniskowej lub rekreacji indywidualnej	0,4	20	8	50
94SJ	teren zabudowy letniskowej lub rekreacji indywidualnej	0,2	10	8	70
95SJ		0,4	20	8	50
96SJ		0,4	20	8	50
97SJ	teren zabudowy letniskowej lub rekreacji indywidualnej	0,4	20	10	50
98SJ	teren zabudowy letniskowej lub rekreacji indywidualnej	0,2	10	10	70
99SJ		0,8	40	10	50
100SJ	teren zabudowy letniskowej lub rekreacji indywidualnej	0,2	1	10	70
101SJ	teren zabudowy letniskowej lub rekreacji indywidualnej	0,9	30	9,5	60
102SJ	teren zabudowy letniskowej lub rekreacji indywidualnej	0,9	30	9,5	60
103SJ	teren zabudowy letniskowej lub rekreacji indywidualnej	0,9	30	9,5	60
104SJ		0,2	10	11	70
105SJ		0,2	10	11	70
106SJ		0,2	10	11	70
107SJ		0,2	10	11	70
108SJ		0,2	10	11	70
109SJ		0,2	10	11	70
110SJ		0,2	10	11	70
111SJ		0,2	10	11	70
112SJ	teren zabudowy letniskowej lub rekreacji indywidualnej	0,6	30	10	60
113SJ		0,8	40	13	50

114SJ	teren zabudowy letniskowej lub rekreacji indywidualnej	0,8	40	11	50
115SJ		0,8	40	12	50
116SJ		0,8	40	12	50
117SJ		0,8	40	11	50
118SJ		0,8	40	12	50
119SJ		0,8	40	10	50
120SJ		0,8	40	10	50
121SJ		0,8	40	10	50
122SJ		0,8	40	10	50
123SJ		0,8	40	9	50
124SJ		0,8	40	10	50
125SJ		0,8	40	4	50
126SJ		0,8	40	10	50
127SJ		0,8	40	9	50
128SJ		0,8	40	10	50
129SJ		0,8	40	9	50
130SJ		0,8	40	8	50
131SJ		0,8	40	9	50
132SJ		0,8	40	9	50
133SJ		0,8	40	9	50
134SJ		0,8	40	9	50
135SJ		0,8	40	9	50
136SJ		0,8	40	10	50
137SJ		0,8	40	8	50
138SJ		0,8	40	11	50
139SJ		0,8	40	9	50
140SJ		0,8	40	9	50
141SJ		0,8	40	8	50
142SJ		0,8	40	9	50
143SJ		0,8	40	6	50
144SJ		0,8	40	9	50
145SJ		0,8	40	8	50

146SJ		0,8	40	10	50
147SJ		0,8	40	9	50
148SJ		0,8	40	9	50
149SJ		0,8	40	13	50
150SJ		0,8	40	16	50
151SJ		0,8	40	19	50
152SJ		0,8	40	9	50
153SJ		0,8	40	11	50
154SJ		0,8	40	9	50
155SJ		0,6	30	11	60
156SJ		0,8	40	12	50
157SJ		0,8	40	9	50
158SJ		0,8	40	11	50
159SJ		0,8	40	8	30
160SJ		0,8	40	10	50
161SJ		0,8	40	12	50
162SJ		0,8	40	10	50
163SJ		0,8	40	9	50
164SJ		0,8	40	9	50
165SJ		0,8	40	11	50
166SJ		0,8	40	8	50
167SJ		0,8	40	10	50
168SJ		0,8	40	8	50
169SJ		0,8	40	8	50
170SJ		0,8	40	8	50
171SJ		0,8	40	10	50
172SJ		0,4	20	9	60
173SJ	teren zabudowy letniskowej lub rekreacji indywidualnej	0,8	40	8	80
174SJ		0,8	40	5	50
175SJ		0,8	40	9	50
176SJ		0,8	40	11	50
177SJ		0,8	40	11	50

178SJ		0,8	40	9	50
179SJ		0,8	40	12	50
180SJ		0,8	40	10	50
181SJ		0,8	40	9	50
182SJ		0,8	40	8	50
183SJ		0,8	40	10	50
184SJ		0,8	40	8	50
185SJ		0,8	40	11	50
186SJ		0,8	40	12	50
187SJ		0,8	40	7	50
188SJ		0,8	40	11	50
189SJ		0,8	40	10	50
190SJ		0,8	40	10	50
191SJ		0,8	40	9	50
192SJ		0,8	40	10	50
193SJ		0,8	40	12	50
194SJ		0,8	40	10	50
195SJ		0,8	40	10	50
196SJ		0,8	40	8	50
197SJ		0,8	40	10	50
198SJ		0,8	40	9	50
199SJ		0,8	40	10	50
200SJ		0,8	40	9	50
201SJ		0,8	40	11	50
202SJ		0,8	40	9	50
203SJ		0,8	40	11	50
204SJ		0,8	40	10	50
205SJ		0,6	30	9	50
206SJ		0,8	40	10	50
207SJ		0,8	40	11	50
208SJ		0,8	40	13	50
209SJ		0,8	40	10	50
210SJ		0,8	40	9	50

211SJ		0,8	40	10	50
212SJ		0,8	40	10	50
213SJ		0,8	40	11	50
214SJ		0,8	40	9	50
215SJ		0,8	40	8	50
216SJ		0,8	40	8	50
217SJ		0,8	40	9	50
218SJ		0,8	40	8	50
219SJ		0,8	40	11	50
220SJ		0,8	40	10	50
221SJ		0,8	40	11	50
222SJ		0,8	40	10	50
223SJ		0,8	40	8	50
224SJ		0,8	40	8	50
225SJ		0,8	40	10	50
226SJ		0,8	40	9	50
227SJ		0,8	40	9	50
228SJ		0,8	40	8	50
229SJ		0,8	40	8	50
230SJ		0,8	40	8	50
231SJ		0,8	40	9	50
232SJ		0,8	40	8	50
233SJ		0,8	40	8	50
234SJ		0,8	40	10	50
235SJ		0,8	40	10	50
236SJ		0,8	40	9	50
237SJ		0,8	40	10	50
238SJ		0,8	40	10	50
239SJ		0,8	40	9	50
240SJ		0,8	40	10	50
241SJ		0,8	40	11	50
242SJ		0,9	40	8,5	80
243SJ		0,9	40	8,5	80

244SJ		0,9	40	8,5	80
245SJ		0,8	40	9	50
246SJ		0,8	40	11	50
247SJ		0,8	40	10	50
248SJ		0,8	40	8	50
249SJ		0,8	40	12	50
250SJ		0,8	40	10	50
251SJ	teren zabudowy letniskowej lub rekreacji indywidualnej	0,8	40	10	50
252SJ		0,2	10	8	70
253SJ		0,8	40	9	50
254SJ	teren zabudowy letniskowej lub rekreacji indywidualnej	0,6	30	10	50
255SJ	teren zabudowy letniskowej lub rekreacji indywidualnej	0,4	20	8	40
256SJ		0,8	40	10	50
257SJ		0,8	40	8	50
258SJ	teren zabudowy letniskowej lub rekreacji indywidualnej	0,8	40	8	50
259SJ		0,8	40	10	50
260SJ		0,8	40	10	50
261SJ		0,8	40	8	50
262SJ		0,8	40	10	50
263SJ		0,8	40	8	50
264SJ		0,8	40	8	50
265SJ		0,8	40	8	50
266SJ		0,8	40	8	50
267SJ		0,8	40	11	50
268SJ		0,8	40	10	50
269SJ		0,8	40	9	50
270SJ		0,8	40	8	50
271SJ		0,8	40	10	50

272SJ		0,8	40	8	50
273SJ		0,8	40	8	50
274SJ		0,8	40	8	50
275SJ		0,8	40	8	50
276SJ		0,4	20	10	70
277SJ		0,4	20	10	70
278SJ		0,4	20	10	70
279SJ		0,2	10	8	70
280SJ	teren zabudowy letniskowej lub rekreacji indywidualnej	0,2	10	8	70
281SJ	teren zabudowy letniskowej lub rekreacji indywidualnej	0,2	10	8	70
282SJ	teren zabudowy letniskowej lub rekreacji indywidualnej	0,2	10	8	70
283SJ		0,4	20	10	70
284SJ		0,4	20	10	70
285SJ	teren zabudowy letniskowej lub rekreacji indywidualnej	0,4	20	10	70
286SJ		0,4	20	9	70
287SJ	teren zabudowy letniskowej lub rekreacji indywidualnej	9,4	20	8	70
288SJ		9,4	20	8	70
289SJ		0,8	30	12	50
290SJ		0,8	40	8	50
291SJ		0,8	40	10	50
292SJ		0,8	40	12	50
293SJ		0,4	20	10	70
294SJ		0,8	40	11	50
295SJ		0,8	40	13	50
296SJ	teren zabudowy letniskowej lub rekreacji indywidualnej	0,6	30	8	60

297SJ	teren zabudowy letniskowej lub rekreacji indywidualnej	0,6	30	10	60
298SJ		0,8	40	9	50
299SJ		0,6	30	9	60
300SJ	teren zabudowy letniskowej lub rekreacji indywidualnej	0,6	30	9	60
301SJ		0,8	40	9	50
302SJ		0,9	40	13	50
303SJ	teren zabudowy letniskowej lub rekreacji indywidualnej	0,6	30	14	60
304SJ		0,8	40	11	50
305SJ	teren zabudowy letniskowej lub rekreacji indywidualnej	0,6	30	10	60
306SJ	teren zabudowy letniskowej lub rekreacji indywidualnej	0,6	30	12	60
307SJ		0,8	40	10	50
308SJ		0,6	30	9	60
309SJ		0,8	40	10	50
310SJ		0,6	30	6	60
311SJ		0,6	30	9	60
312SJ		0,6	30	9	60
313SJ		0,6	30	9	60
314SJ		0,6	30	9	60
315SJ		0,6	30	9	60
316SJ		0,6	30	8	60
317SJ		0,6	30	9	60
318SJ		0,6	30	8	60
319SJ		0,8	40	9	50
320SJ		0,8	40	8	50
321SJ		0,8	40	9	50
322SJ		0,8	40	9	50
323SJ		0,8	40	10	50

324SJ		0,8	40	8	50
325SJ		0,8	40	12	50
326SJ		0,8	40	8	50
327SJ		0,8	40	9	50
328SJ		0,8	40	9	50
329SJ		0,8	40	10	50
330SJ		0,8	40	10	50
331SJ		0,8	40	9	50
332SJ		0,8	40	8	50
333SJ	teren zabudowy letniskowej lub rekreacji indywidualnej	0,6	30	9	60
334SJ		0,8	40	11	50
335SJ	teren zabudowy letniskowej lub rekreacji indywidualnej	0,6	30	10	60
336SJ	teren zabudowy letniskowej lub rekreacji indywidualnej	0,6	30	14	60
337SJ		0,8	40	8	50
338SJ		0,8	40	8	50
339SJ		0,8	40	10	50
340SJ		0,8	40	12	50
341SJ		0,8	40	10	50
342SJ	teren zabudowy letniskowej lub rekreacji indywidualnej	0,6	30	10	60
343SJ		0,8	40	10	50
344SJ		0,8	40	12	50
345SJ		0,8	40	13	50
346SJ		0,8	40	9	50
347SJ		0,6	30	9	60
348SJ		0,8	40	8	50
349SJ		0,8	40	10	50
350SJ	teren zabudowy letniskowej lub rekreacji indywidualnej	0,6	30	10	70

351SJ		0,8	40	10	30
352SJ		0,6	30	9	60
353SJ		0,6	30	9	60
354SJ		0,8	40	10	50
355SJ		0,8	40	10	50
356SJ		0,6	30	8	60
357SJ		0,8	40	9	50
358SJ		0,8	40	8	50
359SJ	teren zabudowy letniskowej lub rekreacji indywidualnej	0,5	25	9	65
360SJ	teren zabudowy letniskowej lub rekreacji indywidualnej	0,4	20	9	70
361SJ	teren zabudowy letniskowej lub rekreacji indywidualnej	0,6	30	9,5	50
362SJ		0,6	30	9,5	60
363SJ	teren zabudowy letniskowej lub rekreacji indywidualnej	0,6	15	9,5	50
364SJ		0,5	30	9,5	60
365SJ		0,8	40	10	50
366SJ		0,6	30	8	60
367SJ		0,6	30	8	60
368SJ		0,8	40	9	40
369SJ		0,8	40	10	50
370SJ		0,8	40	10	50
371SJ		0,8	40	10	50
372SJ		0,8	40	10	50
373SJ		0,8	40	10	50
374SJ		0,8	40	8	50
375SJ		0,8	40	10	50
376SJ		0,8	40	9	50
377SJ		0,8	40	9	50
378SJ		0,8	40	9	50

379SJ		0,8	40	8	50
380SJ		0,8	40	10	50
381SJ		0,8	40	11	50
382SJ		0,8	40	9	50
383SJ		0,8	40	9	50
384SJ		0,8	40	10	50
385SJ		0,8	40	9	50
386SJ		0,8	40	10	50
387SJ		0,8	40	10	50
388SJ		0,8	40	9	50
389SJ		0,8	40	10	50
390SJ		0,8	40	10	50
391SJ		0,8	40	9	50
392SJ		0,8	40	10	50
393SJ		0,8	40	10	50
394SJ		0,8	40	10	50
395SJ		0,8	40	11	50
396SJ		0,8	40	10	50
397SJ		0,8	40	10	50
398SJ		0,8	40	10	50
399SJ		0,8	40	10	50
400SJ		0,8	40	8	50
401SJ		0,8	40	10	50
402SJ		0,8	40	10	50
403SJ	teren zabudowy letniskowej lub rekreacji indywidualnej	0,8	40	10	50
404SJ		0,8	40	8	50
405SJ		0,4	20	7	70
406SJ		0,8	40	8	50
407SJ		0,8	40	8	50
408SJ		0,8	40	8	50
409SJ		0,8	40	8	50

410SJ	teren zabudowy letniskowej lub rekreacji indywidualnej	0,6	30	8	60
411SJ	teren zabudowy letniskowej lub rekreacji indywidualnej	0,6	30	8	60
412SJ		0,8	40	10	50
413SJ		0,8	40	10	50
414SJ		0,8	40	9	50
415SJ		0,8	40	10	50
416SJ		0,8	40	10	50
417SJ		0,8	40	10	50
418SJ		0,8	40	12	50
419SJ		0,8	40	10	50
420SJ		0,8	40	10	50
421SJ		0,8	40	8	50
422SJ		0,8	40	10	50
423SJ		0,8	40	11	50
424SJ		0,8	40	12	50
425SJ		0,8	40	12	50
426SJ		0,8	40	9	50
427SJ		0,8	40	10	50
428SJ		0,8	40	11	50
429SJ		0,8	40	8	50
430SJ		0,8	40	8	50
431SJ		0,8	40	10	50
432SJ		0,8	40	8	50
433SJ		0,8	40	10	50
434SJ		0,8	40	10	50
435SJ		0,8	40	8	50
436SJ		0,8	40	8	50
437SJ		0,8	40	13	50
438SJ		0,8	40	10	50
439SJ		0,8	40	9	50

440SJ		0,8	40	10	30
441SJ		0,8	40	11	50
442SJ		0,8	40	13	50
443SJ		0,8	40	10	50
444SJ		0,8	40	10	50
445SJ		0,8	40	12	50
446SJ		0,8	40	12	50
447SJ		0,8	40	12	50
448SJ		0,8	40	10	50
449SJ		0,8	40	12	50
450SJ		0,8	40	10	70
451SJ		0,4	20	8	70
452SJ		0,4	20	8	70
453SJ		0,4	20	8	70
454SJ		0,8	40	9	50
455SJ		0,8	40	8	50
456SJ		0,6	30	8	60
457SJ		0,8	40	11	50
458SJ		0,8	40	10	50
459SJ		0,8	40	9	50
460SJ		0,8	40	10	50
461SJ		0,8	40	9	50
462SJ		0,8	40	8	50
463SJ		0,8	40	9	50
464SJ		0,8	40	10	50
465SJ		0,8	40	10	50
466SJ		0,8	40	8	50
467SJ	teren zabudowy letniskowej lub rekreacji indywidualnej	0,6	30	9	60
468SJ		0,6	30	10	60
469SJ	teren zabudowy letniskowej lub rekreacji indywidualnej	0,6	30	8	60

470SJ		0,8	40	12	50
471SJ		0,8	40	12	50
472SJ		0,8	40	8	50
473SJ		0,8	40	9	50
474SJ		0,8	40	12	50
475SJ		0,8	40	10	60
476SJ		0,8	40	10	50
477SJ		0,8	40	9	50
478SJ		0,8	40	9	50
479SJ		0,8	40	10	50
480SJ		0,8	40	9	50
481SJ		0,8	40	9	50
482SJ	teren zabudowy letniskowej lub rekreacji indywidualnej	0,8	40	12	50
483SJ		0,8	40	8	50
484SJ		0,8	40	12	50
485SJ		0,6	30	9	60
486SJ		0,8	40	9	50
487SJ		0,8	40	8	50
488SJ		0,8	40	12	50
489SJ		0,8	40	9	50
490SJ		0,8	40	6	50
491SJ		0,8	40	8	50
492SJ		0,8	40	10	50
493SJ		0,8	40	9	50
494SJ		0,8	40	10	50
495SJ		0,8	40	8	50
496SJ		0,8	40	10	50
497SJ		0,8	40	11	50
498SJ	teren zabudowy letniskowej lub rekreacji indywidualnej	0,8	40	10	50
499SJ		0,8	40	10	50

500SJ		0,8	40	8	50
501SJ		0,8	40	8	50
502SJ		0,8	40	8	50
503SJ		0,8	40	8	50
504SJ		0,8	40	10	50
505SJ		0,8	40	9	50
506SJ		0,8	40	9	50
507SJ		0,8	40	9	50
508SJ		0,8	40	10	50
509SJ		0,8	40	9	50
510SJ		0,8	40	9	50
511SJ		0,8	40	9	50
512SJ		0,8	40	13	50
513SJ		0,8	40	11	50
514SJ		0,8	40	10	50
515SJ		0,8	40	10	50
516SJ		0,8	40	9	50
517SJ		0,8	40	8	50
518SJ		0,8	40	6	50
519SJ		0,8	40	8	50
520SJ		0,8	40	10	50
521SJ		0,6	30	10	50
522SJ		0,1	50	8	30
523SJ		0,7	35	8	60
524SJ		0,7	35	8	60
525SJ		0,7	35	8	60
526SJ		0,7	35	8	60
527SJ		0,7	35	8	60
528SJ	teren zabudowy letniskowej lub rekreacji indywidualnej	0,8	40	11	50
529SJ		0,8	40	12	50
530SJ		0,8	40	10	50
531SJ		0,8	40	11	50

532SJ		0,9	40	10	50
533SJ		0,8	40	12	50
534SJ		0,8	40	10	50
535SJ		0,8	40	8	50
536SJ		0,8	40	11	50
537SJ		0,8	40	9	50
538SJ		0,8	40	8	50
539SJ		0,8	40	12	50
540SJ		0,8	40	8	50
541SJ		0,8	40	12	50
542SJ		0,8	40	6	50
543SJ		0,8	40	9	50
544SJ		0,8	40	11	50
545SJ		0,8	40	10	50
546SJ		0,8	40	10	50
547SJ		0,8	40	10	50
548SJ		0,8	40	10	50
549SJ		0,8	40	10	50
550SJ		0,8	40	9	50
551SJ		0,8	40	10	50
552SJ		0,8	40	8	50
553SJ		0,8	40	10	50
554SJ		0,8	40	10	50
555SJ		0,8	40	13	50
556SJ		0,8	40	12	50
557SJ	teren zabudowy letniskowej lub rekreacji indywidualnej	0,6	30	9	60
558SJ		0,8	40	9	50
559SJ		0,8	40	11	50
560SJ		0,8	40	18	50
561SJ		0,6	30	9	60
562SJ		0,6	30	9	60
563SJ		0,8	40	11	50

564SJ		0,8	40	12	50
565SJ		0,8	40	10	50
566SJ		0,8	40	8	50
567SJ	teren zabudowy letniskowej lub rekreacji indywidualnej	0,8	40	10	50
568SJ		0,8	40	10	50
569SJ		0,8	40	8	50
570SJ		0,8	40	8	50
571SJ		0,8	40	9	50
572SJ		0,8	40	8	50
573SJ		0,8	40	8	50
574SJ		0,8	40	8	50
575SJ		0,8	40	10	50
576SJ		0,8	40	9	50
577SJ		0,6	30	9	60
578SJ		0,8	40	8	50
579SJ		0,8	40	10	50
580SJ		0,8	40	8	50
581SJ		0,8	40	8	50
582SJ		0,8	40	9	50
583SJ		0,8	40	11	50
584SJ		0,8	40	11	50
585SJ		0,8	40	10	50
586SJ		0,8	40	16	50
587SJ		0,8	40	10	50
588SJ		0,8	40	9	50
589SJ		0,8	40	8	50
590SJ		0,8	40	8	50
591SJ		0,8	40	13	50
592SJ		0,8	40	8	50
593SJ		0,8	40	8	50
594SJ		0,8	40	10	50
595SJ		0,8	40	10	50

596SJ	teren zabudowy letniskowej lub rekreacji indywidualnej	0,8	40	8	50
597SJ		0,8	40	10	50

### 3. STREFA WIELOFUNKCYJNA Z ZABUDOWĄ ZAGRODOWĄ

Profil podstawowy: teren zabudowy zagrodowej, teren produkcji w gospodarstwach rolnych, teren akwakultury i obsługi rybactwa, teren komunikacji, teren zieleni urządzonej, teren ogrodów działkowych, teren infrastruktury technicznej

Symbol	Profil dodatkowy	Maksymalna nadziemna intensywność zabudowy	Maksymalny udział powierzchni zabudowy	Maksymalna wysokość zabudowy	Minimalny udział powierzchni biologicznie czynnej
			(%)	(m)	(%)
1	2	3	4	5	6
1SZ		0,8	40	10	30
2SZ		0,8	40	12	30
3SZ		0,8	40	15	30
4SZ		0,8	40	15	30
5SZ		0,8	40	15	30
6SZ		0,8	40	15	30
7SZ		0,8	40	10	30
8SZ		0,8	40	15	30
9SZ		0,8	40	15	30
10SZ		0,8	40	10	30
11SZ		0,8	40	15	30
12SZ		0,8	40	10	30
13SZ		0,8	40	19	30
14SZ		0,8	40	26	30
15SZ		0,8	40	24	30
16SZ		0,8	40	15	30
17SZ		0,8	40	15	30
18SZ		0,8	40	15	30
19SZ		0,8	40	15	30

20SZ		0,8	40	15	30
21SZ		0,8	40	15	30
22SZ		0,8	40	15	30
23SZ		0,8	40	15	30
24SZ		0,8	40	15	30
25SZ		0,8	40	15	30
26SZ		0,8	40	15	30
27SZ		0,8	40	15	30
28SZ		0,8	40	15	30
29SZ		0,8	40	15	30
30SZ		0,8	40	10	30
31SZ		0,8	40	10	30
32SZ		0,8	40	10	30
33SZ		0,8	40	15	30
34SZ		0,8	40	15	30
35SZ		0,8	40	10	30
36SZ		0,8	40	10	30
37SZ		0,8	40	10	30
38SZ		0,8	40	10	30
39SZ		0,8	40	12	30
40SZ		0,8	40	12	30
41SZ		0,8	40	10	30
42SZ		0,8	40	12	30
43SZ		0,8	40	12	30
44SZ		0,8	40	10	30
45SZ		0,8	40	12	30
46SZ		0,8	40	10	30
47SZ		0,8	40	10	30
48SZ		0,8	40	10	30
49SZ		0,8	40	10	30
50SZ		0,8	40	10	30
51SZ		0,8	40	10	30
52SZ		0,8	40	10	30

53SZ		0,8	40	10	30
54SZ		0,8	40	10	30
55SZ		0,8	40	10	30
56SZ		0,8	40	10	30
57SZ		0,8	40	10	30
58SZ		0,8	40	10	30
59SZ		0,8	40	10	30
60SZ		0,8	40	10	30
61SZ		0,8	40	15	30
62SZ		0,8	40	10	30
63SZ		0,8	40	15	30
64SZ		0,8	40	10	30
65SZ		0,8	40	10	30
66SZ		0,8	40	10	30
67SZ		0,8	40	10	30
68SZ		0,8	40	10	30
69SZ		0,8	40	10	30
70SZ		0,8	40	10	30
71SZ		0,8	40	10	30
72SZ		0,8	40	15	30
73SZ		0,8	40	12	30
74SZ		0,8	40	10	30
75SZ		0,8	40	10	30
76SZ		0,8	40	10	20
77SZ		0,8	40	10	30
78SZ		0,8	40	10	30
79SZ		0,8	40	10	30
80SZ		0,8	40	10	30
81SZ		0,8	40	8	30
82SZ		0,6	30	10	30
83SZ		0,8	40	10	30
84SZ		0,8	40	10	20
85SZ		0,8	40	10	20

86SZ		0,8	40	10	20
87SZ		0,8	40	12	20
88SZ		0,5	25	8	20
89SZ		0,8	40	10	20
90SZ		0,8	40	10	20
91SZ		0,6	30	9,5	60
92SZ		0,8	40	15	30
93SZ		0,8	40	10	30
94SZ		0,8	40	15	30
95SZ		0,5	25	8	20
96SZ		0,5	25	8	20
97SZ		0,3	40	8	20
98SZ		0,8	40	15	30
99SZ		0,8	40	15	30
100SZ		0,8	40	15	30
101SZ		0,8	40	15	30
102SZ		0,8	40	15	30
103SZ		0,8	40	15	30
104SZ		0,8	40	15	30
105SZ		0,8	40	14	30
106SZ		0,8	40	19	30
107SZ		0,8	40	13	30
108SZ		0,8	40	10	30
109SZ		0,8	40	15	30
110SZ		0,8	40	15	30
111SZ		0,8	40	20	30
112SZ		0,8	40	15	30
113SZ		0,8	40	15	30
114SZ		0,8	40	15	30
115SZ		0,8	40	15	30
116SZ		0,8	40	15	30
117SZ		0,8	40	15	30
118SZ		0,8	40	15	30

119SZ		0,8	40	15	30
120SZ		0,8	40	15	30
121SZ		0,8	40	15	30
122SZ		0,8	40	15	30
123SZ		0,8	40	12	30
124SZ		0,8	40	15	30
125SZ		0,8	40	17	30
126SZ		0,8	40	10	30
127SZ		0,8	40	10	30
128SZ		0,8	40	14	30
129SZ		0,8	40	18	30
130SZ		0,8	40	10	30
131SZ		0,8	40	10	30
132SZ		0,8	40	17	30
133SZ		0,8	40	16	30
134SZ		0,8	40	10	30
135SZ		0,8	40	10	30
136SZ		0,8	40	10	30
137SZ		0,8	40	15	30
138SZ		0,8	40	15	30
139SZ		0,8	40	15	30
140SZ		0,8	40	17	30
141SZ		0,8	40	15	30
142SZ		0,8	40	19	30
143SZ		0,8	40	11	30
144SZ		0,8	40	12	30
145SZ		0,8	40	10	30
146SZ		0,8	40	10	30
147SZ		0,8	40	12	30
148SZ		0,8	40	10	30
149SZ		0,8	40	10	30
150SZ		0,8	40	16	30
151SZ		0,8	40	15	30

152SZ		0,8	40	15	30
153SZ		0,8	40	10	30
154SZ		0,8	40	10	30
155SZ		0,8	40	10	30
156SZ		0,8	40	10	30
157SZ		0,8	40	12	50
158SZ		0,8	40	10	30
159SZ		0,8	40	10	30
160SZ		0,8	40	10	30
161SZ		0,8	40	10	30
162SZ		0,8	40	12	30
163SZ		0,8	40	15	30
164SZ		0,8	40	15	30
165SZ		0,8	40	24	30
166SZ		0,8	40	16	30
167SZ		0,8	40	15	30
168SZ		0,8	40	10	30
169SZ		0,8	40	13	30
170SZ		0,8	40	16	30
171SZ		0,8	40	11	30
172SZ		0,8	40	10	30
173SZ		0,8	40	14	30
174SZ		0,8	40	19	30
175SZ		0,8	40	15	30
176SZ		0,8	40	24	30
177SZ		0,8	40	12	30
178SZ		0,8	40	15	30
179SZ		0,8	40	15	30
180SZ		0,8	40	15	30
181SZ		0,8	40	15	30
182SZ		0,8	40	15	30
183SZ		0,8	40	18	30
184SZ		0,8	40	20	30

185SZ		0,8	40	18	30
186SZ		0,8	40	15	30
187SZ		0,8	40	19	30
188SZ		0,8	40	15	30
189SZ		0,8	40	23	30
190SZ		0,8	40	23	30
191SZ		0,8	40	12	30
192SZ		0,8	40	11	30
193SZ		0,8	40	10	30
194SZ		0,8	40	15	30
195SZ		0,8	40	19	30
196SZ		0,8	40	18	30
197SZ		0,8	40	10	30
198SZ		0,8	40	15	30
199SZ		0,8	40	15	30
200SZ		0,8	40	15	30
201SZ		0,8	40	15	30
202SZ		0,8	40	15	30
203SZ		0,8	40	15	30
204SZ		0,8	40	15	30
205SZ		0,8	40	15	30
206SZ		0,8	40	15	30
207SZ		0,8	40	10	30
208SZ		0,8	40	17	30
209SZ		0,8	40	11	30
210SZ		0,8	40	15	30
211SZ		0,8	40	15	30
212SZ		0,8	40	10	30
213SZ		0,8	40	10	30
214SZ		0,8	40	15	30
215SZ		0,8	40	15	30
216SZ		0,8	40	15	30
217SZ		0,8	40	18	30

218SZ		0,8	40	15	30
219SZ		0,8	40	15	30
220SZ		0,8	40	15	30
221SZ		0,8	40	15	30
222SZ		0,8	40	15	30
223SZ		0,8	40	15	30
224SZ		0,8	40	15	30
225SZ		0,8	40	15	30
226SZ		0,8	40	15	30
227SZ		0,8	40	15	30
228SZ		0,8	40	16	30
229SZ		0,5	25	7	70
230SZ		0,8	40	13	30
231SZ		0,8	40	10	30
232SZ		0,8	40	11	30
233SZ		0,8	40	11	30
234SZ		0,8	40	16	30
235SZ		0,8	40	16	30
236SZ		0,8	40	10	30
237SZ		0,8	40	10	30
238SZ		0,8	40	15	30
239SZ		0,8	40	11	30
240SZ		0,8	40	11	30
241SZ		0,8	40	12	30
242SZ		0,8	40	15	30
243SZ		0,8	40	10	30
244SZ		0,8	40	10	30
245SZ		0,8	40	15	30
246SZ		0,8	40	10	30
247SZ		0,8	40	12	30
248SZ		0,8	40	10	30
249SZ		0,8	40	10	30
250SZ		0,8	40	10	30

251SZ		0,8	40	11	30
252SZ		0,8	40	16	30
253SZ		0,8	40	10	30
254SZ		0,8	40	15	30
255SZ		0,8	40	15	30
256SZ		0,8	40	15	30
257SZ		0,8	40	10	30
258SZ		0,8	40	10	30
259SZ		0,8	40	11	30
260SZ		0,8	40	10	30
261SZ		0,8	40	10	30
262SZ		0,8	40	10	30
263SZ		0,8	40	10	30
264SZ		0,8	40	11	30
265SZ		0,8	40	11	30
266SZ		0,8	40	10	30
267SZ		0,8	40	10	30
268SZ		0,8	40	10	30
269SZ		0,8	40	17	30
270SZ		0,8	40	10	30
271SZ		0,8	40	10	30
272SZ		0,8	40	12	30
273SZ		0,8	40	10	30
274SZ		0,8	40	10	30
275SZ		0,8	40	11	30
276SZ		0,8	40	15	30
277SZ		0,8	40	15	30
278SZ		0,8	40	15	30
279SZ		0,8	40	15	30
280SZ		0,8	40	15	30
281SZ		0,8	40	10	30
282SZ		0,8	40	10	30
283SZ		0,8	40	10	30

284SZ		0,8	40	12	30
285SZ		0,8	40	11	30
286SZ		0,8	40	10	30
287SZ		0,8	40	11	30
288SZ		0,8	40	11	30
289SZ		0,8	40	15	30
290SZ		0,8	40	10	30
291SZ		0,8	40	10	30
292SZ		0,8	40	15	30
293SZ		0,8	40	15	30
294SZ		0,8	40	20	30
295SZ		0,8	40	12	30
296SZ		0,8	40	15	30
297SZ		0,8	40	18	30
298SZ		0,8	40	10	30
299SZ		0,8	40	12	30
300SZ		0,8	40	11	30
301SZ		0,8	40	11	30
302SZ		0,8	40	15	30
303SZ		0,8	40	15	30
304SZ		0,8	40	10	30
305SZ		0,8	40	15	30
306SZ		0,8	40	15	30
307SZ		0,8	40	15	30
308SZ		0,8	40	13	30
309SZ		0,8	40	19	30
310SZ		0,8	40	10	30
311SZ		0,8	40	10	30
312SZ		0,8	40	15	30
313SZ		0,8	40	15	30
314SZ		0,8	40	10	30
315SZ		0,8	40	15	30
316SZ		0,8	40	15	30

317SZ		0,8	40	15	30
318SZ		0,8	40	15	30
319SZ		0,8	40	15	30
320SZ		0,8	40	15	30
321SZ		0,8	40	15	30
322SZ		0,8	40	15	30
323SZ		0,8	40	16	30
324SZ		0,8	40	15	30
325SZ		0,8	40	15	30
326SZ		0,8	40	15	30
327SZ		0,8	40	15	30
328SZ		0,8	40	15	30
329SZ		0,8	40	15	30
330SZ		0,8	40	15	30
331SZ		0,8	40	15	30
332SZ		0,8	40	31	30
333SZ		0,8	40	11	30
334SZ		0,8	40	23	30
335SZ		0,8	40	10	30
336SZ		0,8	40	13	30
337SZ		0,8	40	10	30
338SZ		0,8	40	10	30
339SZ		0,8	40	10	30
340SZ	teren usług	0,8	40	10	30
341SZ		0,8	40	15	30
342SZ		0,8	40	15	30
343SZ		0,8	40	15	30
344SZ		0,8	40	15	30
345SZ		0,8	40	15	30
346SZ		0,8	40	15	30
347SZ		0,8	40	15	30
348SZ		0,8	40	15	30
349SZ		0,8	40	15	30

350SZ		0,8	40	15	30
351SZ		0,8	40	15	30
352SZ		0,6	30	10	60
353SZ		0,8	40	10	30
354SZ		0,8	40	10	30
355SZ		0,8	40	10	30
356SZ		0,8	40	15	30
357SZ		0,8	40	10	30
358SZ		0,8	40	10	30
359SZ		0,8	40	10	30
360SZ		0,8	40	10	30
361SZ		0,8	40	10	30
362SZ		0,8	40	10	30
363SZ		0,8	40	10	30
364SZ		0,8	40	10	30
365SZ		0,8	40	10	30
366SZ		0,8	40	10	30
367SZ		0,8	40	10	30
368SZ		0,8	40	10	30
369SZ		0,8	40	10	30
370SZ		0,8	40	10	30
371SZ		0,8	40	10	30
372SZ		0,8	40	10	30
373SZ		0,8	40	10	30
374SZ		0,8	40	10	30
375SZ		0,8	40	10	30
376SZ		0,8	40	10	30
377SZ		0,8	40	10	30
378SZ		0,8	40	10	30
379SZ		0,8	40	20	30
380SZ		0,8	40	20	30
381SZ		0,8	40	13	30
382SZ		0,8	40	10	30

383SZ		0,8	40	17	30
384SZ		0,8	40	12	30
385SZ		0,8	40	10	30
386SZ		0,8	40	10	30
387SZ		0,8	40	10	30
388SZ		0,8	40	11	30
389SZ		0,8	40	10	30
390SZ		0,8	40	12	30
391SZ		0,8	40	11	30
392SZ		0,8	40	10	30
393SZ		0,8	40	10	30
394SZ		0,8	40	12	30
395SZ		0,8	40	14	30
396SZ		0,8	40	10	30
397SZ		0,8	40	10	30
398SZ		0,8	40	15	30
399SZ		0,8	40	11	30
400SZ		0,8	40	10	30
401SZ		0,8	40	10	30
402SZ		0,8	40	10	30
403SZ		0,8	40	15	30
404SZ		0,8	40	11	30
405SZ		0,8	40	10	30
406SZ		0,8	40	10	30
407SZ		0,8	40	10	30
408SZ		0,8	40	12	30
409SZ		0,8	40	11	30
410SZ		0,8	40	10	30
411SZ		0,8	40	10	30
412SZ		0,8	40	15	30
413SZ		0,8	40	15	30
414SZ		0,8	40	10	30
415SZ		0,8	40	11	30

416SZ		0,8	40	10	30
417SZ		0,8	40	10	30
418SZ		0,8	40	10	30
419SZ		0,8	40	10	30
420SZ		0,8	40	10	30
421SZ		0,8	40	15	30
422SZ		0,8	40	10	30
423SZ		0,8	40	10	30
424SZ		0,8	40	10	30
425SZ		0,8	40	10	30
426SZ		0,8	40	12	30
427SZ		0,8	40	11	30
428SZ		0,8	40	10	30
429SZ		0,8	40	11	30
430SZ		0,8	40	10	30
431SZ		0,8	40	12	30
432SZ		0,8	40	10	30
433SZ		0,8	40	10	30
434SZ		0,8	40	11	30
435SZ		0,8	40	10	30
436SZ		0,8	40	12	30
437SZ		0,8	40	12	30
438SZ		0,8	40	10	30
439SZ		0,8	40	10	30
440SZ		0,8	40	10	30
441SZ		0,8	40	12	30
442SZ		0,8	40	10	30
443SZ		0,8	40	10	30
444SZ		0,8	40	12	30
445SZ		0,8	40	10	30
446SZ		0,8	40	10	30
447SZ		0,8	40	10	30
448SZ		0,8	40	10	30

449SZ		0,8	40	10	30
450SZ		0,8	40	10	30
451SZ		0,8	40	10	30
452SZ		0,8	40	10	30
453SZ		0,8	40	12	50
454SZ		0,8	40	10	30
455SZ		0,8	40	10	30
456SZ		0,8	40	15	30
457SZ		0,8	40	15	30
458SZ		0,8	40	10	30
459SZ		0,8	40	15	30
460SZ		0,8	40	15	30
461SZ		0,8	40	15	30
462SZ		0,8	40	10	30
463SZ		0,8	40	10	30
464SZ		0,8	40	11	30
465SZ		0,8	40	10	30
466SZ		0,8	40	15	30
467SZ		0,8	40	10	30
468SZ		0,8	40	15	30
469SZ		0,8	40	15	30
470SZ		0,8	40	15	30
471SZ		0,8	40	10	30
472SZ		0,8	40	10	30
473SZ		0,8	40	10	30
474SZ		0,8	40	10	30
475SZ		0,8	40	15	30
476SZ		0,8	40	10	30
477SZ		0,8	40	15	30
478SZ		0,8	40	10	30
479SZ		0,8	40	12	30
480SZ		0,8	40	12	30
481SZ		0,8	40	12	30

482SZ		0,8	40	10	30
483SZ		0,8	40	10	30
484SZ		0,8	40	10	30
485SZ		0,8	40	10	30
486SZ		0,8	40	16	30
487SZ		0,8	40	10	30
488SZ		0,8	40	10	30
489SZ		0,8	40	10	30
490SZ		0,8	40	11	30
491SZ		0,8	40	10	30
492SZ		0,8	40	10	30
493SZ		0,8	40	10	30
494SZ		0,8	40	10	30
495SZ		0,8	40	10	30
496SZ		0,8	40	14	30
497SZ		0,8	40	15	30
498SZ		0,8	40	15	30
499SZ		0,8	40	15	30
500SZ		0,8	40	15	30
501SZ		0,8	40	15	30
502SZ		0,8	40	10	30
503SZ		0,8	40	21	30
504SZ		0,8	40	15	30
505SZ		0,8	40	15	30
506SZ		0,8	40	10	30
507SZ		0,8	40	15	30
508SZ		0,8	40	10	30
509SZ		0,8	40	10	30
510SZ		0,8	40	10	30
511SZ		0,8	40	11	30
512SZ		0,8	40	15	30
513SZ		0,8	40	15	30
514SZ		0,8	40	15	30

515SZ		0,8	40	15	30
516SZ		0,8	40	10	30
517SZ		0,8	40	12	30
518SZ		0,8	40	10	30
519SZ		0,8	40	15	30
520SZ		0,8	40	16	30
521SZ		0,8	40	15	30
522SZ		0,8	40	15	30
523SZ		0,8	40	15	30
524SZ		0,8	40	15	30
525SZ		0,8	40	10	30
526SZ		0,8	40	10	30
527SZ		0,8	40	11	30
528SZ		0,8	40	10	30
529SZ		0,8	40	10	30
530SZ		0,8	40	11	30
531SZ		0,8	40	10	30
532SZ		0,8	40	10	30
533SZ		0,8	40	15	30
534SZ		0,8	40	15	30
535SZ		0,8	40	10	30
536SZ		0,8	40	11	30
537SZ		0,8	40	10	30
538SZ		0,8	40	10	30
539SZ		0,8	40	10	30
540SZ		0,8	40	10	30
541SZ		0,8	40	15	30
542SZ		0,8	40	13	30
543SZ		0,8	40	10	30
544SZ		0,8	40	11	30
545SZ		0,8	40	10	30
546SZ		0,8	40	10	30
547SZ		0,8	40	10	30

548SZ		0,8	40	11	30
549SZ		0,8	40	15	30
550SZ		0,8	40	13	30
551SZ		0,8	40	15	30
552SZ		0,8	40	15	30
553SZ		0,8	40	10	30
554SZ		0,8	40	15	30
555SZ		0,8	40	15	30
556SZ		0,8	40	10	30
557SZ		0,8	40	15	30
558SZ		0,8	40	10	30
559SZ		0,8	40	10	30
560SZ		0,8	40	15	30
561SZ		0,8	40	15	30
562SZ		0,8	40	20	30
563SZ		0,8	40	10	30
564SZ		0,8	40	10	30
565SZ		0,8	40	15	30
566SZ		0,8	40	10	30
567SZ		0,8	40	10	30
568SZ		0,8	40	10	30
569SZ		0,8	40	10	30
570SZ		0,8	40	12	30
571SZ		0,8	40	15	30
572SZ		0,8	40	15	30
573SZ		0,8	40	15	30
574SZ		0,8	40	15	30
575SZ		0,8	40	15	30
576SZ		0,8	40	15	30
577SZ		0,8	40	15	30
578SZ		0,8	40	19	30
579SZ		0,8	40	10	30
580SZ		0,8	40	10	30

581SZ		0,8	40	10	30
582SZ		0,8	40	10	30
583SZ		0,8	40	10	30
584SZ		0,8	40	15	30
585SZ		0,8	40	15	30
586SZ		0,8	40	15	30
587SZ		0,8	40	10	30
588SZ		0,8	40	12	30
589SZ		0,8	40	10	30
590SZ		0,8	40	18	30
591SZ		0,8	40	10	30
592SZ		0,8	40	10	30
593SZ		0,8	40	10	30
594SZ		0,8	40	10	30
595SZ		0,8	40	10	30
596SZ		0,8	40	15	30
597SZ		0,8	40	10	30
598SZ		0,8	40	16	30
599SZ		0,8	40	12	30
600SZ		0,8	40	10	30
601SZ		0,8	40	26	30
602SZ		0,8	40	10	30
603SZ		0,8	10	40	30
604SZ		0,8	40	10	30
605SZ		0,8	40	10	30
606SZ		0,8	40	10	30
607SZ		0,8	40	10	30
608SZ		0,8	40	10	30
609SZ		0,8	40	12	30
610SZ		0,8	40	10	30
611SZ		0,8	40	10	30
612SZ		0,8	40	10	30
613SZ		0,8	40	10	30

614SZ		0,8	40	15	30
615SZ		0,8	40	10	30
616SZ		0,8	40	10	30
617SZ		0,8	40	11	30
618SZ		0,8	40	15	30
619SZ		0,8	40	10	30
620SZ		0,8	40	10	30
621SZ		0,8	40	15	30
622SZ		0,8	40	16	30
623SZ		0,8	40	10	30
624SZ		0,8	40	15	30
625SZ		0,8	40	13	30
626SZ		0,8	40	10	30
627SZ		0,8	40	10	30
628SZ		0,8	40	20	30
629SZ		0,8	40	10	30
630SZ		0,8	40	15	30
631SZ		0,8	40	11	30

#### 4. STREFA USŁUGOWA

Profil podstawowy: teren usług, teren komunikacji, teren zieleni urządzonej, teren ogrodów działkowych, teren infrastruktury technicznej

Symbol	Profil dodatkowy	Maksymalna nadziemna intensywność zabudowy	Maksymalny udział powierzchni zabudowy	Maksymalna wysokość zabudowy	Minimalny udział powierzchni biologicznie czynnej
			(%)	(m)	(%)
<i>1</i>	<i>2</i>	<i>3</i>	<i>4</i>	<i>5</i>	<i>6</i>
1SU		1	50	12	30
2SU		1	50	12	30
3SU		1	50	12	30
4SU		1	50	12	30
5SU		1	50	12	30
6SU		1	50	12	30

7SU		1	50	12	30
8SU		0,3	30	7	50
9SU		1	50	12	30
10SU		0,6	30	10	20
11SU		1	50	12	30
12SU		0,6	30	10	50
13SU		0,6	30	9,5	50
14SU		0,4	20	11	60
15SU		0,4	20	11	70
16SU		0,4	20	11	70
17SU		0,4	20	8	70
18SU		1	50	12	30
19SU		1	50	12	30
20SU		1	50	12	30
21SU		1	50	12	30
22SU		0,8	40	10	30
23SU		1	50	12	30
24SU		1	50	12	30
25SU		1	50	12	30
26SU		1	50	12	30
27SU		1	50	10	30
28SU		0,8	40	10	30
29SU		1	50	7	30
30SU		0,8	40	7	30
31SU		0,8	40	13	30
32SU		0,6	30	8	50
33SU		1	50	12	30
34SU	teren lasu	1	50	12	30
35SU		1	50	12	30
36SU		0,6	30	9	50
37SU		1	50	12	30
38SU		1	50	12	30
39SU		1	50	12	30

40SU		1	50	12	30
41SU		1	50	12	30
42SU		1	50	12	30
43SU		1	50	12	30
44SU		1	50	12	30
45SU		1	50	12	30
46SU		1	50	12	30
47SU		1	50	12	30
48SU		1	50	12	30
49SU	teren składów i magazynów, teren lasu	0,6	30	8	50
50SU		1	50	12	30
51SU		1	50	12	30
52SU		0,8	40	10	30
53SU		1	50	12	30
54SU		1	50	12	30
55SU		0,8	40	9	50
56SU		1	50	12	30
57SU		0,8	50	12	20
58SU		1	50	12	30
59SU		1,6	40	12	20
60SU		1	50	12	30
61SU		1	50	12	30
62SU		1	50	9	30
63SU		0,6	30	8	50
64SU		0,6	30	10	50
65SU		9,5	25	7	70
66SU		0,9	30	12	50
67SU		0,9	70	15	15
68SU		0,9	70	11	25
70SU		1	50	12	30
71SU		1	50	12	20
72SU		1	50	12	30

73SU		1	50	12	30
74SU		1	50	12	30
75SU		1	50	12	30
76SU		0,8	40	12	30
77SU		1	50	12	30
78SU		1	50	6	30
79SU		1	50	6	30
80SU		0,6	30	8	50
81SU		1	50	12	30
82SU		1	50	12	30
83SU	teren zieleni naturalnej	1	50	12	30
84SU	teren zieleni naturalnej	1	50	12	30

## 5. STREFA GOSPODARCZA

Profil podstawowy: teren produkcji, teren komunikacji, teren zieleni urządzonej, teren ogrodów działkowych, teren infrastruktury technicznej

Symbol	Profil dodatkowy	Maksymalna nadziemna intensywność zabudowy	Maksymalny udział powierzchni zabudowy	Maksymalna wysokość zabudowy	Minimalny udział powierzchni biologicznie czynnej
			(%)	(m)	(%)
<i>1</i>	<i>2</i>	<i>3</i>	<i>4</i>	<i>5</i>	<i>6</i>
1SP	teren usług	1	50	10	20
2SP	teren usług	1	50	12	20
3SP	teren usług	1	50	13	20
4SP	teren usług	1,2	60	10	20
5SP	teren usług	0,8	40	18	20
6SP	teren usług	1	50	9	20
7SP	teren usług	1	50	9	20
8SP	teren usług	1	50	12	20
9SP	teren usług	1	50	12	20
10SP	teren usług	1	50	12	20
11SP	teren usług	1	50	12	20
12SP	teren usług	1	50	10	20

13SP	teren usług	1	50	10	20
14SP	teren usług	1	50	10	20
15SP	teren usług	1	50	10	20
16SP	teren usług	1	50	10	20
17SP	teren usług	1	50	11	20
18SP	teren usług	1	50	12	20
19SP	teren usług	1,2	60	13	20
20SP	teren usług	1	50	11	20
21SP	teren usług	1	50	10	20
22SP	teren usług	1	50	12	20
23SP	teren usług	0,8	40	10	20
24SP	teren usług	1	50	14	20
25SP	teren usług	1	50	12	20
26SP	teren usług	1	50	10	20
27SP	teren usług	1	50	10	20
28SP	teren usług	1,2	60	8	20
29SP	teren usług	1,2	60	10	20
30SP	teren usług	1,2	60	9	20

## 6. STREFA PRODUKCJI ROLNICZEJ

Profil podstawowy: teren produkcji w gospodarstwach rolnych, teren wielkotowarowej produkcji rolnej, teren akwakultury i obsługi rybactwa, teren komunikacji, teren ogrodów działkowych, teren infrastruktury technicznej

Symbol	Profil dodatkowy	Maksymalna nadziemna intensywność zabudowy	Maksymalny udział powierzchni zabudowy	Maksymalna wysokość zabudowy	Minimalny udział powierzchni biologicznie czynnej
			(%)	(m)	(%)
<i>1</i>	<i>2</i>	<i>3</i>	<i>4</i>	<i>5</i>	<i>6</i>
1SR		0,2	10	15	50
2SR		0,2	10	15	50
3SR		0,2	10	15	50
4SR		0,2	10	15	50
5SR		0,2	10	15	50

6SR		0,2	10	15	50
7SR		0,2	10	15	50
8SR		0,2	10	15	50
9SR		0,2	10	15	50
10SR		0,2	10	15	50
11SR		0,2	10	15	50
12SR		0,2	10	15	50
13SR		0,2	10	15	50
14SR		0,2	10	15	50
15SR		0,2	10	15	50
16SR		0,2	10	15	50
17SR		0,2	10	15	50
18SR		0,2	10	15	50
19SR		0,2	10	15	50
20SR		0,2	10	15	50
21SR		0,2	10	15	50
22SR		0,2	10	15	50
23SR		0,2	10	15	50
24SR		0,2	10	15	50
25SR		0,2	10	15	50
26SR		0,2	10	15	50
27SR		0,2	10	15	50
28SR		0,2	10	15	50
29SR		0,2	10	15	50
30SR		0,2	10	15	50
31SR		0,2	10	15	50
32SR		0,2	10	15	50
33SR		0,2	10	15	50
34SR		0,2	10	15	50
35SR		0,2	10	15	50
36SR		0,2	10	17	50
37SR		0,2	10	18	50
38SR		0,2	10	15	50

39SR		0,2	10	15	50
40SR		0,2	10	15	50
41SR		0,2	10	15	50
42SR		0,2	10	15	50
43SR		0,2	10	15	50
44SR		0,2	10	15	50
45SR		0,2	10	15	50
46SR		0,2	10	15	50
47SR		0,2	10	15	50
48SR		0,2	10	15	50
49SR		0,2	10	15	50
50SR		0,2	10	15	50
51SR		0,2	10	16	50
52SR		0,2	10	15	50
53SR		0,2	10	15	50
54SR		0,2	10	15	50
55SR		0,2	10	15	50
56SR		0,2	10	15	50
57SR		0,2	10	15	50
58SR		0,2	10	15	50
59SR		0,2	10	15	50
60SR		0,2	10	15	50
61SR		0,2	10	15	50
62SR		0,2	10	15	50
63SR		0,2	10	15	50
64SR		0,2	10	15	50
65SR		0,2	10	15	50
66SR		0,2	10	15	50
67SR		0,2	10	15	50
68SR		0,2	10	15	50
69SR		0,2	10	15	50
70SR		0,2	10	15	50
71SR		0,2	10	15	50

72SR		0,2	10	15	50
73SR		0,2	10	15	50
74SR		0,2	10	15	50

## 7. STREFA INFRASTRUKTURALNA

Profil podstawowy: teren infrastruktury technicznej, teren komunikacji, teren ogrodów działkowych

Symbol	Profil dodatkowy	Maksymalna nadziemna intensywność zabudowy	Maksymalny udział powierzchni zabudowy	Maksymalna wysokość zabudowy	Minimalny udział powierzchni biologicznie czynnej
			(%)	(m)	(%)
<i>1</i>	<i>2</i>	<i>3</i>	<i>4</i>	<i>5</i>	<i>6</i>
1SI		0,2	10	5	20
2SI		0,5	50	10	20
3SI		0,9	90	10	10
4SI		0,7	70	6	20
5SI		0,7	70	11	20
6SI		0,7	70	10	20
7SI		0,7	70	8	20
8SI		0,7	70	8	20
9SI		0,7	70	6	20
10SI		0,7	70		20

## 8. STREFA ZIELENI I REKREACJI

Profil podstawowy: teren zieleni urządzonej, teren plaży, teren wód, teren komunikacji, teren ogrodów działkowych, teren infrastruktury technicznej

Symbol	Profil dodatkowy	Maksymalna nadziemna intensywność zabudowy	Maksymalny udział powierzchni zabudowy	Maksymalna wysokość zabudowy	Minimalny udział powierzchni biologicznie czynnej
			(%)	(m)	(%)
<i>1</i>	<i>2</i>	<i>3</i>	<i>4</i>	<i>5</i>	<i>6</i>
1SN	teren usług sportu i rekreacji	0,4	20	6	70

2SN	teren usług sportu i rekreacji, teren usług kultury i rozrywki	0,4	20	12	50
3SN		0,4	20	8	70
4SN	teren usług sportu i rekreacji			8	50
5SN	teren usług sportu i rekreacji, teren usług gastronomii, teren zieleni naturalnej	0,4	20	8	70
6SN	teren usług sportu i rekreacji, teren usług gastronomii, teren usług turystyki	0,5	25	8	50
7SN	teren usług sportu i rekreacji, teren usług gastronomii, teren usług turystyki	0,5	25	8	50
8SN	teren usług sportu i rekreacji, teren usług gastronomii, teren usług turystyki	0,2	10	8	70
9SN	teren usług sportu i rekreacji, teren usług turystyki	0,2	10	8	70
10SN	teren usług sportu i rekreacji, teren usług turystyki	0,2	10	8	70
11SN	teren usług sportu i rekreacji, teren usług turystyki	0,2		8	70
12SN	teren usług sportu i rekreacji	0,2	10	6	70
13SN					50
14SN					50
15SN					50
16SN	teren usług sportu i rekreacji, teren usług turystyki	0,2	10	8	70
17SN	teren usług sportu i rekreacji, teren usług turystyki	0,2	10	8	70
18SN	teren usług turystyki	0,2	10	8	70
19SN					70
20SN	teren usług turystyki	0,2	10	8	70

21SN					70
22SN	teren usług sportu i rekreacji		5	3	95
23SN					50
24SN	teren usług sportu i rekreacji, teren usług turystyki	1,8	60	14	30
25SN	teren usług sportu i rekreacji, teren usług turystyki, teren zieleni naturalnej, teren lasu	0,4	20	8	70
26SN	teren usług sportu i rekreacji	0,4	20	8	70
27SN	teren usług sportu i rekreacji, teren usług kultury i rozrywki, teren usług handlu detalicznego, teren usług gastronomii, teren usług turystyki, teren usług zdrowia i pomocy społecznej				50
28SN	teren usług sportu i rekreacji, teren usług turystyki	0,4	20	8	70
29SN	teren usług sportu i rekreacji, teren usług turystyki, teren usług nauki	0,4	20	8	70
30SN	teren usług sportu i rekreacji, teren usług kultury i rozrywki, teren usług handlu detalicznego, teren usług gastronomii, teren usług turystyki, teren usług edukacji	0,2	10	12	80
31SN					50
32SN	teren usług sportu i rekreacji, teren usług kultury i rozrywki	0,4	20	8	70
33SN	teren usług sportu i rekreacji, teren usług kultury i rozrywki, teren usług gastronomii, teren usług turystyki	0,2	10	12	80
34SN	teren usług sportu i rekreacji, teren usług kultury i rozrywki ,teren usług gastronomii, teren usług turystyki	0,6	30	8	40

35SN	teren usług sportu i rekreacji, teren usług gastronomii, teren usług turystyki, teren usług zdrowia i pomocy społecznej, teren zieleni naturalnej				50
36SN	teren usług sportu i rekreacji, teren usług gastronomii, teren usług turystyki, teren zieleni naturalnej, teren lasu	0,4	20	8	70
37SN	teren usług sportu i rekreacji, teren usług kultury i rozrywki, teren usług gastronomii, teren usług turystyki, teren zieleni naturalnej, teren lasu	0,4	20	8	70
38SN					50
39SN	teren usług sportu i rekreacji	0,4	20	8	70
40SN	teren usług sportu i rekreacji	0,4	20	8	70
41SN					50
42SN	teren usług sportu i rekreacji, teren usług kultury i rozrywki, teren usług gastronomii, teren usług turystyki	0,2	10	8	70
43SN	teren usług sportu i rekreacji, teren usług gastronomii, teren usług turystyki	0,2	10	8	70
44SN	teren usług sportu i rekreacji	0,4	20	12	70
45SN	teren usług sportu i rekreacji, teren usług kultury i rozrywki, teren usług handlu detalicznego, teren usług gastronomii, teren usług turystyki, teren usług edukacji	0,4	20	10	70
46SN	teren usług sportu i rekreacji, teren usług kultury i rozrywki, teren usług turystyki	0,4	20	17	70
47SN	teren usług sportu i rekreacji, teren usług kultury i rozrywki, teren usług handlu detalicznego, teren usług gastronomii, teren usług turystyki, teren usług edukacji	0,4	20	17	70
48SN					70
50SN	teren usług sportu i rekreacji, teren usług turystyki	0,4	20	8	70

51SN	teren usług sportu i rekreacji, teren usług kultury i rozrywki, teren usług turystyki	0,4	20	10	70
52SN					50
53SN	teren usług sportu i rekreacji, teren usług kultury i rozrywki, teren usług gastronomii, teren usług turystyki	0,2	10	10	60
54SN	teren usług sportu i rekreacji, teren usług kultury i rozrywki, teren usług gastronomii, teren usług turystyki	0,2	10	10	60
55SN	teren usług sportu i rekreacji, teren usług kultury i rozrywki, teren usług gastronomii, teren usług turystyki				70
56SN	teren usług sportu i rekreacji, teren usług kultury i rozrywki, teren usług gastronomii, teren usług turystyki	0,4	20	14	60
57SN	teren usług sportu i rekreacji, teren usług kultury i rozrywki, teren usług handlu detalicznego, teren usług gastronomii, teren usług turystyki, teren usług nauki, teren usług edukacji, teren zieleni naturalnej, teren lasu		5	7	80
58SN	teren zieleni naturalnej, teren lasu				70
59SN	teren usług sportu i rekreacji, teren usług turystyki, teren lasu			5	60
61SN	teren usług sportu i rekreacji			11	50
62SN	teren usług sportu i rekreacji, teren usług kultury i rozrywki, teren usług handlu detalicznego, teren usług gastronomii, teren usług turystyki	0,8	40	10	60

63SN	teren usług sportu i rekreacji, teren usług kultury i rozrywki, teren usług handlu detalicznego, teren usług gastronomii, teren usług turystyki	0,8	20	10	70
64SN	teren usług sportu i rekreacji	0,4	20	8	70
65SN	teren zieleni naturalnej, teren lasu				70
66SN	teren usług sportu i rekreacji	0,4	20	8	70
67SN	teren usług sportu i rekreacji		10	6	60
68SN	teren usług sportu i rekreacji, teren usług kultury i rozrywki, teren usług gastronomii, teren usług turystyki	0,4		8	60
69SN	teren usług sportu i rekreacji, teren usług kultury i rozrywki, teren usług handlu detalicznego, teren usług gastronomii, teren usług turystyki	0,8	20	10	70
70SN					50
71SN	teren usług sportu i rekreacji, teren usług turystyki	0,2	10	10	70
72SN					50
73SN	teren usług sportu i rekreacji, teren usług turystyki	0,4	20	8	70
74SN	teren usług sportu i rekreacji	0,4	20	8	70
75SN	teren usług sportu i rekreacji, teren usług turystyki	0,4	20	8	70
76SN					50
77SN					50
78SN	teren usług sportu i rekreacji	0,2	20	3	50
79SN					50
80SN					50
81SN					70
82SN					70
83SN	teren usług sportu i rekreacji	0,1	10	6	90

84SN	teren usług sportu i rekreacji, teren usług kultury i rozrywki, teren usług handlu detalicznego, teren usług gastronomii, teren usług turystyki	0,6	30	12	50
85SN	teren usług sportu i rekreacji, teren usług kultury i rozrywki, teren usług handlu detalicznego, teren usług gastronomii, teren usług turystyki	0,6	30	12	50
86SN					50
87SN	teren usług sportu i rekreacji, teren usług turystyki, teren zieleni naturalnej	0,4	20	8	70
88SN	teren usług sportu i rekreacji	0,4	20	8	70
89SN	teren usług sportu i rekreacji, teren usług kultury i rozrywki, teren usług gastronomii, teren usług turystyki	0,4	20	12	70
90SN	teren usług sportu i rekreacji	0,4	20	8	70
91SN					50
92SN	teren usług sportu i rekreacji	0,4	20	8	70
93SN					50
94SN					50
95SN					50

## 9. STREFA CMENTARZY

Profil podstawowy: teren cmentarza, teren komunikacji, teren zieleni urządzonej, teren ogrodów działkowych, teren infrastruktury technicznej

Symbol	Profil dodatkowy	Maksymalna naziemna intensywność zabudowy	Maksymalny udział powierzchni zabudowy	Maksymalna wysokość zabudowy	Minimalny udział powierzchni biologicznie czynnej
			(%)	(m)	(%)
1	2	3	4	5	6
1SC					30
2SC					30
3SC					30

4SC					30
5SC					30
6SC					30
7SC					30
8SC					30
9SC					30
10SC					30
11SC	teren usług kultu religijnego, teren usług handlu detalicznego		60	9	30
12SC					30
13SC					30
14SC					30
15SC					30
16SC					30
17SC					30
18SC					30
19SC					30
20SC	teren usług kultu religijnego, teren usług handlu detalicznego		60	9	30
21SC				8	30
22SC					30
23SC					30
24SC					30
25SC					30
26SC					30
27SC					30
28SC					30
29SC					30
30SC					30
31SC					30
32SC					30
33SC					30
34SC					30

35SC					30
36SC					30
37SC					30
38SC					30
39SC					30
40SC					30
41SC					30
42SC					30
43SC	teren usług kultu religijnego, teren usług handlu detalicznego		60	6	30
44SC					30
45SC					30
46SC					30
47SC					30
48SC	teren usług kultu religijnego, teren usług handlu detalicznego		60	6	30
49SC					30
50SC					30
51SC	teren usług kultu religijnego, teren usług handlu detalicznego				30

## 10. STREFA GÓRNICTWA

Profil podstawowy: teren górnictwa i wydobywania, teren komunikacji, teren ogrodów działkowych, teren infrastruktury technicznej

Symbol	Profil dodatkowy	Maksymalna naziemna intensywność zabudowy	Maksymalny udział powierzchni zabudowy	Maksymalna wysokość zabudowy	Minimalny udział powierzchni biologicznie czynnej
			(%)	(m)	(%)
<i>1</i>	<i>2</i>	<i>3</i>	<i>4</i>	<i>5</i>	<i>6</i>
1SG	teren usług biurowych i administracji, teren zieleni naturalnej	0,1	3	20	
2SG					

3SG	teren usług biurowych i administracji, teren zieleni naturalnej	0,1	3	20	
4SG	teren usług biurowych i administracji, teren zieleni naturalnej	0,1	3	12	
5SG					
6SG					
7SG					
8SG	teren usług biurowych i administracji, teren zieleni naturalnej	0,1	3	20	
9SG					

### 11. STREFA OTWARTA

Profil podstawowy: teren rolnictwa z zakazem zabudowy, teren lasu, teren zieleni naturalnej, teren wód, teren komunikacji, teren ogrodów działkowych, teren infrastruktury technicznej

Symbol	Profil dodatkowy	Maksymalna nadziemna intensywność zabudowy	Maksymalny udział powierzchni zabudowy	Maksymalna wysokość zabudowy	Minimalny udział powierzchni biologicznie czynnej
			(%)	(m)	(%)
<i>1</i>	<i>2</i>	<i>3</i>	<i>4</i>	<i>5</i>	<i>6</i>
1SO					
2SO					
3SO					
4SO					
5SO	teren elektrowni słonecznej				30
6SO	teren elektrowni słonecznej				30
7SO	teren biogazowni				50
8SO					
9SO					
10SO					
11SO					
12SO					
13SO					
14SO					

15SO					
16SO					
17SO	teren elektrowni słonecznej				30
18SO	teren elektrowni słonecznej				60
19SO	teren elektrowni słonecznej				50
20SO					
21SO					
22SO	teren elektrowni słonecznej, teren biogazowni				30
23SO					
24SO					
25SO					
26SO	teren elektrowni słonecznej				20
27SO					
28SO	teren elektrowni słonecznej				
29SO					
30SO					
31SO					
32SO					
33SO					
34SO					
35SO					
36SO					
37SO					
38SO					
39SO					
40SO	teren elektrowni słonecznej				
41SO					
42SO					
43SO					
44SO					
45SO					
46SO					

47SO					
48SO					
49SO					
50SO					
51SO					
52SO					
53SO					
54SO					
55SO	teren elektrowni słonecznej				30
56SO	teren elektrowni słonecznej				50
57SO					
58SO					
59SO					
60SO					
61SO					
62SO					
63SO					
64SO					
65SO					
66SO					
67SO					
68SO					
69SO					
70SO					
71SO					
72SO					
73SO					
74SO					
75SO					
76SO					
77SO					
78SO					
79SO					

80SO					
81SO					
82SO					
83SO					
84SO					
85SO					
86SO					
87SO					
88SO					
89SO	teren elektrowni słonecznej				20
90SO	teren elektrowni słonecznej				20
91SO					
92SO					

12. STREFA KOMUNIKACYJNA

Profil podstawowy: teren autostrady, teren drogi ekspresowej, teren drogi głównej ruchu przyspieszonego, teren drogi głównej, teren komunikacji kolejowej i szynowej, teren komunikacji kolei linowej, teren komunikacji wodnej, teren komunikacji lotniczej, teren obsługi komunikacji, teren ogrodów działkowych, teren infrastruktury technicznej

Symbol	Profil dodatkowy	Maksymalna nadziemna intensywność zabudowy	Maksymalny udział powierzchni zabudowy	Maksymalna wysokość zabudowy	Minimalny udział powierzchni biologicznie czynnej
			(%)	(m)	(%)
1	2	3	4	5	6
1SK					
2SK					
3SK					
4SK					
5SK					
6SK					
7SK					
8SK					
9SK					
10SK					

11SK					
12SK					
13SK	teren drogi zbiorczej, teren zieleni urządzonej, teren zieleni naturalnej, teren wód				
14SK	teren drogi zbiorczej, teren zieleni urządzonej, teren zieleni naturalnej, teren wód				
15SK	teren drogi zbiorczej, teren zieleni urządzonej, teren zieleni naturalnej, teren wód				
16SK					
17SK					
18SK					
19SK					
20SK					
21SK					

## 33 WYKAZ OBOWIĄZUJĄCYCH MIEJSCOWYCH PLANÓW ZAGOSPODAROWANIA PRZESTRZENNEGO

*Źródło: Rejestr urbanistyczny gminy Mrągowo (mragowo.e-mapa.net). Liczba planów: 59. Stan na 2026-06-15.*

1. Zmiana Miejscowego Planu Zagospodarowania Przestrzennego gm. Mrągowo obejmująca Obszar Działek 79 i 78/8 w Obrębie Kiersztanowo — uchwała nr XXI/137/96 z dnia 1996-06-27 r.
2. Miejskowy Plan Zagospodarowania Przestrzennego Terenów Zabudowy Rekreacyjnej w Kiersztanowie gm. Mrągowo — uchwała nr XXXI/216/97 z dnia 1997-09-23 r.
3. Zmiana miejscowego planu zagospodarowania przestrzennego gm. Mrągowo w obrębie Grabowo — uchwała nr XXXI/217/97 z dnia 1997-09-23 r.
4. Zmiana Miejscowego Planu Zagospodarowania Przestrzennego gm. Mrągowo w Obrębie Kiersztanowo dz. nr 178/3, 178/4 — uchwała nr XXVIII/195/97 z dnia 1997-04-21 r.
5. Zmiana Miejscowego Planu Zagospodarowania Przestrzennego gm. Mrągowo w obrębie Użranki — uchwała nr XXXIX/277/98 z dnia 1998-04-22 r.
6. Miejskowy Plan Zagospodarowania Przestrzennego Terenów Rekreacyjnych „Góra Czterech Wiatrów” w obrębie Probark gmina Mrągowo — uchwała nr VI/34/98 z dnia 1998-12-30 r.
7. Zmiana Miejscowego Planu Zagospodarowania Przestrzennego Gminy Mrągowo obręb Bagienice Małe — uchwała nr XIII/91/99 z dnia 1999-09-10 r.
8. Zmiana Miejscowego Planu Szczegółowego Zagospodarowania Przestrzennego Wsi Kosewo gm. Mrągowo — uchwała nr XVIII/131/2000 z dnia 2000-11-24 r.
9. Miejskowy Plan Zagospodarowania Przestrzennego Terenów Zabudowy Turystycznej w Troszczykowie Gm. Mrągowo — uchwała nr XXVI/180/2000 z dnia 2000-11-24 r.
10. Zmiana Miejscowego Planu Zagospodarowania Przestrzennego pod nazwą zmiana miejscowego planu zagospodarowania przestrzennego gminy Mrągowo w rejonie wsi Zawada, obręb Śniodowo — uchwała nr XXXII/236/2001 z dnia 2001-05-24 r.
11. Miejskowy Plan Zagospodarowania Przestrzennego w m. Lasowiec gm. Mrągowo (ze zm. III/8/14 z dn. 22.12.2014 r.) — uchwała nr XL/294/2001 z dnia 2001-12-14 r.
12. Zmiana Miejscowego Planu Zagospodarowania Przestrzennego Gminy Mrągowo w Miejscowości Nowe Bagienice — uchwała nr XXXVIII/276/2001 z dnia 2001-10-26 r.
13. Miejskowy Plan Zagospodarowania Przestrzennego Terenów Rekreacyjnych nad jez. Juno w obrębie Szestno gm. Mrągowo — uchwała nr XLIII/311/02 z dnia 2001-04-12 r.
14. Miejskowy Plan Zagospodarowania Przestrzennego wsi Kosewo gmina Mrągowo — uchwała nr XLV/332/2002 z dnia 2002-06-20 r.
15. Zmiana miejscowego planu zagospodarowania przestrzennego gminy Mrągowo w obrębie Kiersztanowo dz. Nr 87/2 — uchwała nr XLV/333/02 z dnia 2002-06-20 r.
16. Zmiana Miejscowego Planu Zagospodarowania Przestrzennego gminy Mrągowo we wsi Kiersztanowo dz. nr 66/1, 66/2 — uchwała nr XLVI/345/2002 z dnia 2002-07-19 r.
17. Plan Zagospodarowania Przestrzennego Części Zachodniej Miejscowości Kiersztanowo gmina Mrągowo — uchwała nr XLVIII/360/2002 z dnia 2002-09-20 r.

18. Miejscowy Plan Zagospodarowania Przestrzennego Terenów Zabudowy Siedliskowej w Miejscowości Popowo Salęckie, gmina Mrągowo — uchwała nr XLIX/363/02 z dnia 2002-10-10 r.
19. Miejscowy Plan Zagospodarowania Przestrzennego Terenów Rekreacyjnych nad jez. Juno w obrębie Szestno. Gmina Mrągowo (Dz.nr 198/2) — uchwała nr V/41/2003 z dnia 2003-02-21 r.
20. Miejscowy Plan Zagospodarowania Przestrzennego Części Południowo – Zachodniej Miejscowości Kiersztanowo, gmina Mrągowo — uchwała nr V/42/2003 z dnia 2003-02-21 r.
21. Miejscowy Plan Zagospodarowania Przestrzennego Terenów Zabudowy Mieszkalno-Usługowej w Miejscowości Popowo Salęckie, gm. Mrągowo — uchwała nr VIII/59/2003 z dnia 2003-04-28 r.
22. Miejscowy Plan Zagospodarowania Przestrzennego Terenu Zabudowy Mieszkalno-Pensjonatowej w Śniadowie, gmina Mrągowo — uchwała nr XII/88/2003 z dnia 2003-10-20 r.
23. Miejscowy Plan Zagospodarowania Przestrzennego Terenów Rekreacji Indywidualnej w obrębie Wyszembork, gm. Mrągowo — uchwała nr XII/89/2003 z dnia 2003-10-20 r.
24. Miejscowy Plan Zagospodarowania Przestrzennego Terenów Zabudowy Mieszkaniowej w obrębie Młynowo, gmina Mrągowo — uchwała nr XII/90/2003 z dnia 2003-10-20 r.
25. Miejscowy Plan Zagospodarowania Przestrzennego Terenu Zabudowy Mieszkalnej i Usługowo-Turystycznej w Obrębie Geodezyjnym Polska Wieś w Gminie Mrągowo — uchwała nr XII/91/2003 z dnia 2003-10-20 r.
26. Miejscowy Plan Zagospodarowania Przestrzennego Terenów Zabudowy Mieszkaniowej w Marcinkowie, gm. Mrągowo — uchwała nr XIII/99/03 z dnia 2003-11-21 r.
27. Miejscowy Plan Zagospodarowania Przestrzennego Terenu Zabudowy Mieszkaniowej w m. Śniadowo, Gmina Mrągowo — uchwała nr XXVI/208/2004 z dnia 2004-12-30 r.
28. Miejscowy Plan Zagospodarowania Przestrzennego Terenu Zabudowy Rekreacyjnej w m. Śniadowo, Gmina Mrągowo — uchwała nr XXVII/296/2005 z dnia 2005-12-05 r.
29. Miejscowy Plan Zagospodarowania przestrzennego miejscowości Kiersztanowo, Gmina Mrągowo (ze zm. nr XLI/404/14 z dn. 06.11.2014 r.) — uchwała nr XVIII/135/08 z dnia 2008-06-02 r.
30. Miejscowy Plan Zagospodarowania Przestrzennego Terenów Zabudowy Mieszkaniowej we wsi Zawada Gmina Mrągowo — uchwała nr XXXVI/312/10 z dnia 2010-05-26 r.
31. Miejscowy Plan Zagospodarowania Przestrzennego terenu o numerach geodezyjnych 365/3 i 365/2 w Obrębie Polska Wieś, Gmina Mrągowo — uchwała nr XXXVI/311/10 z dnia 2010-05-26 r.
32. Miejscowy Plan Zagospodarowania Przestrzennego terenów w obrębie Probark Gmina Mrągowo — uchwała nr V/42/11 z dnia 2011-04-13 r.
33. Miejscowy Plan Zagospodarowania Przestrzennego Terenów Zabudowy Mieszkalno-Rekreacyjnej w m. Śniadowo Gmina Mrągowo — uchwała nr VI/58/11 z dnia 2011-05-16 r.
34. Miejscowy Plan Zagospodarowania Przestrzennego działek o nr geodezyjnych Gmina Mrągowo — uchwała nr V/43/11 z dnia 2011-04-13 r.
35. Miejscowy Plan Zagospodarowania Przestrzennego terenów zabudowy mieszkaniowej w m. Marcinkowo obręb Marcinkowo Gmina Mrągowo — uchwała nr VI/57/11 z dnia 2011-05-16 r.

36. Zmiana Miejscowego Planu Zagospodarowania Przestrzennego Wsi Kosewo Gmina Mrągowo — uchwała nr VI/56/11 z dnia 2011-05-16 r.
37. Miejscowy Plan Zagospodarowania Przestrzennego Terenu Zabudowy Rekreacji Indywidualnej w m. Probark Gmina Mrągowo — uchwała nr VIII/74/11 z dnia 2011-07-20 r.
38. Miejscowy Plan Zagospodarowania Przestrzennego fragmentu wsi Muntowo Gmina Mrągowo — uchwała nr VIII/75/11 z dnia 2011-07-20 r.
39. Zmiana Miejscowego Planu Zagospodarowania Przestrzennego części wsi Kosewo w obr. Kosewo Gmina Mrągowo — uchwała nr VIII/76/11 z dnia 2011-07-20 r.
40. Zmiana Miejscowego Planu Zagospodarowania Przestrzennego Terenów Rekreacyjnych „Góra Czterech Wiatrów” w obrębie geodezyjnym Probark Gmina Mrągowo — uchwała nr VII/67/11 z dnia 2011-06-20 r.
41. Zmiana Miejscowego Planu Zagospodarowania Przestrzennego miejscowości Kiersztanowo, Gmina Mrągowo — uchwała nr XVII/165/12 z dnia 2012-05-30 r.
42. Miejscowy Plan Zagospodarowania Przestrzennego terenu zabudowy mieszkalno – rekreacyjnej w miejscowości Czerwonki, obręb Muntowo, gmina Mrągowo — uchwała nr XXIX/293/13 z dnia 2013-09-05 r.
43. Zmiana miejscowego planu zagospodarowania przestrzennego w miejscowości Kiersztanowo, gmina Mrągowo — uchwała nr V/32/15 z dnia 2015-02-26 r.
44. Zmiana miejscowego planu zagospodarowania przestrzennego terenów zabudowy rekreacyjnej w Kiersztanowie, Gmina Mrągowo — uchwała nr X/77/15 z dnia 2015-08-27 r.
45. Miejscowy plan zagospodarowania przestrzennego dla części obrębu geodezyjnego Muntowo, gmina Mrągowo — uchwała nr X/78/15 z dnia 2015-08-27 r.
46. Zmiana miejscowego planu zagospodarowania przestrzennego terenów rekreacyjnych „Góra Czterech Wiatrów” w obrębie geodezyjnym Probark, gmina Mrągowo — uchwała nr XV/129/15 z dnia 2015-12-30 r.
47. Miejscowy plan zagospodarowania przestrzennego terenu zabudowy Marcinkowo, gmina Mrągowo — uchwała nr XXIV/195/16 z dnia 2016-09-19 r.
48. Zmiana miejscowego planu zagospodarowania przestrzennego miejscowości Kiersztanowo, gmina Mrągowo — uchwała nr XXVI/214/16 z dnia 2016-11-30 r.
49. Zmiana miejscowego planu zagospodarowania przestrzennego terenu w miejscowości Lembruk w obrębie Kiersztanowo, gmina Mrągowo — uchwała nr XXXVIII/290/17 z dnia 2017-08-30 r.
50. Zmiana miejscowego planu zagospodarowania przestrzennego terenów zabudowy rekreacyjnej w Kiersztanowie gm. Mrągowo (z rn. nr PN.4131.315.2018 z dn. 10.08.2018 r.) — uchwała nr L/378/18 z dnia 2018-06-27 r.
51. Miejscowego planu zagospodarowania przestrzennego miejscowości Kiersztanowo, gmina Mrągowo — uchwała nr XXIX/212/20 z dnia 2020-08-28 r.
52. Zmiany miejscowego planu zagospodarowania przestrzennego terenu zabudowy rekreacji indywidualnej w miejscowości Probark, gmina Mrągowo — uchwała nr XXX/217/20 z dnia 2020-09-23 r.
53. Miejscowego planu zagospodarowania przestrzennego w rejonie "Góry Czterech Wiatrów" w obrębie geodezyjnym Probark, gmina Mrągowo - działki ew.nr: 456/2, 479, 451, 452/1, 452/2, 452/3, 449, 448/12 — uchwała nr XXXI/233/20 z dnia 2020-10-26 r.

54. Zmiany miejscowego planu zagospodarowania przestrzennego miejscowości Kiersztanowo, gmina Mrągowo — uchwała nr XLVIII/368/21 z dnia 2021-12-22 r.
55. Miejscowego planu zagospodarowania przestrzennego terenu cmentarza komunalnego w obrębie geodezyjnym Polska Wieś, gmina Mrągowo — uchwała nr LV/429/22 z dnia 2022-06-30 r.
56. Miejscowego planu zagospodarowania przestrzennego części miejscowości Kosewo, gmina Mrągowo — uchwała nr LXXIII/588/23 z dnia 2023-11-29 r.
57. Miejscowego planu zagospodarowania przestrzennego w rejonie „Góry Czterech Wiatrów” w obrębie geodezyjnym Probark, gmina Mrągowo — uchwała nr LXXVI/628/24 z dnia 2024-02-28 r.
58. Miejscowego planu zagospodarowania terenów usługowo-handlowych w Marcinkowie, gmina Mrągowo — uchwała nr IX/64/24 z dnia 2024-11-27 r.
59. Miejscowego planu zagospodarowania przestrzennego dla części miejscowości Kiersztanowo, gmina Mrągowo — uchwała nr XXI/171/25 z dnia 2025-11-26 r.

34 WYKAZ TERENÓW I OBIEKTÓW OBJĘTYCH OCHRONĄ KONSERWATORSKĄ  
SPORZĄDZONY NA PODSTAWIE GMINNEJ EWIDENCJI ZABYTKÓW

1. Bagienice, dz. geod. nr 23 obręb 0001 – cmentarz ewangelicki
2. Bagienice Małe, dz. geod. nr 169 obręb 0002 - cmentarz ewangelicki
3. Boża Wólka, dz. geod. nr 133 obręb 0004 - cmentarz ewangelicki
4. Boża Wólka (Witomin), dz. geod. nr 2/1 obręb 0004 - cmentarz ewangelicki
5. Boże, dz. geod. nr 129 obręb 0003 - cmentarz ewangelicki
6. Boże, dz. geod. nr 84 obręb 0003 - kaplica murowana
7. Boże, dz. geod. nr 128/30 obręb 0003 - zespół dworsko- folwarczny (8 obiektów)
8. Boże 17, dz. geod. nr 128/13 obręb 0003 - rządcówka w zespole dworsko-folwarcznym
9. Boże 18, dz. geod. nr 128/6 obręb 0003 - dwór w zespole dworsko- folwarcznym
10. Boże dz. geod. nr 128/30 obręb 0003 - spichrz i stajnia w zespole dworsko- folwarcznym
11. Boże, dz. geod. nr 128/30 obręb 0003 - owczarnia w zespole dworsko-folwarcznym
12. Boże, dz. geod. nr 128/30 obręb 0003 - kuźnia w zespole dworsko-folwarcznym
13. Boże, dz. geod. nr 128/30 obręb 0003 - obora w zespole dworsko-folwarcznym
14. Boże, dz. geod. nr 128/30 obręb 0003 - zlewnia mleka w zespole dworsko-folwarcznym
15. Boże, dz. geod. nr 128/30 obręb 0003 - stodoła w zespole dworsko-folwarcznym
16. Boże, dz. geod. nr 128/30 obręb 003 - pozostałości parku dworskiego w zespole dworsko-folwarcznym
17. Boże Małe, dz. geod. nr 3082/2 obręb 0023 - cmentarz ewangelicki
18. Budziska, dz. geod. nr 135 obręb 0023 - cmentarz ewangelicki, dawny
19. Budziska, dz. geod. nr 136 obręb 0023 - cmentarz ewangelicki, dawny
20. Budziska, dz. geod. nr 131/17 obręb 0023 - zespół dworsko- folwarczny: obora, kuźnia, lodownia, czworaki, park
21. Czerwonki, dz. geod. nr 262 obręb 0015 - cmentarz ewangelicki
22. Czerwonki, dz. geod. nr 287 obręb 0015 - cmentarz ewangelicki
23. Czerwonki 4, dz. geod. nr 295/7 obręb 0015 - budynek szkolny, murowany
24. Dobroszewo 18, dz. geod. nr 150/2, 150/5, 150/6 obręb 0006 - zespół dworsko-folwarczny: dwór, stodoła, obora, park dworski (spichlerz nie istnieje)
25. Gązwa, dz. geod. nr 171/1 obręb 0005 - cmentarz ewangelicki
26. Gązwa, dz. geod. nr 3153/2 obręb 0005 - cmentarz ewangelicki
27. Grabowo, dz. geod. nr 221/1 obręb 0006 - cmentarz ewangelicki
28. Gronowo (Gniewkowo), dz. geod. nr 279 obręb 0007 - cmentarz ewangelicki
29. Gronowo 5, dz. geod. nr 227/1 obręb 0007 - zespół folwarczny: dom bauerski, obora, stodoła, stajnia

30. Gronowo 6, dz. geod. nr 213, 214/2, 214/3, 214/5, 214/7, 214/8, 216 obręb 0007 zespół dworsko- folwarczny: dwór, brukowany dojazd do dworu, brama, stodoła, kuźnia, park
31. Karwie, dz. geod. nr 199/1 obręb 0008 - cmentarz ewangelicki
32. Kiersztanowo, dz. geod. nr 85 obręb 0009 - cmentarz ewangelicki
33. Kosewo, dz. geod. nr 188/2 obręb 0010 - cmentarz ewangelicki
34. Kosewo Górne, dz. geod. nr 239 obręb 0010 - cmentarz ewangelicki, rodowy
35. Kosewo Górne, dz. geod. nr 427/2 obręb 0010 - cmentarz ewangelicki, rodowy
36. Kosewo Górne, dz. geod. nr 465 obręb 0010 - cmentarz ewangelicki, rodowy
37. Krzywe, dz. geod. nr 253 obręb 0011 - cmentarz ewangelicki
38. Krzywe, dz. geod. nr 197/2 obręb 0011 - cmentarz ewangelicki
39. Krzywe, dz. geod. nr 362/1 obręb 0006 - cmentarz ewangelicki
40. Lembruk, dz. geod. nr 342 obręb 0009 - cmentarz ewangelicki
41. Marcinkowo, dz. geod. nr 421 obręb 0012 - cmentarz ewangelicki
42. Marcinkowo, dz. geod. nr 331 obręb 0012 - cmentarz ewangelicki
43. Miejski Las, dz. geod. nr 346 obręb 0020 - cmentarz ewangelicki
44. Mierzejewo, dz. geod. nr 109 obręb 0013 - cmentarz ewangelicki
45. Młynowo dz. geod. nr 229 obręb 0019 - cmentarz ewangelicki
46. Młynowo dz. geod. nr 61/1 obręb 0015 - cmentarz ewangelicki, dawny
47. Muntowo, dz. geod. nr 30 obręb 0015 - cmentarz ewangelicki
48. Muntowo, dz. geod. nr 217 obręb 0015 - cmentarz ewangelicki
49. Nikutowo, dz. geod. nr 432/134, 432/136 obręb 0020 - cmentarz ewangelicki
50. Notyst Mały, dz. geod. nr 87 obręb 0016 - cmentarz ewangelicki
51. Notyst Wielki 5, dz. geod. nr 212/7 obręb 0016 – pałac w zespole pałacowo-folwarcznym (zachowane oryginalne elementy: piwnice)
52. Notyst Wielki, dz. geod. nr 212/17 obręb 0016 - zespół pałacowo- folwarczny: stajnia, stodoła, obora, park
53. Nowe Bagienice, dz. geod. nr 133 obręb 0017 - cmentarz ewangelicki
54. Nowe Bagienice, dz. geod. nr 125 obręb 0017 - cmentarz ewangelicki
55. Nowe Nadawki, dz. geod. nr 3009/1 obręb 0010 - cmentarz ewangelicki
56. Nowy Probark, dz. geod. nr 5 obręb 0020 - cmentarz ewangelicki
57. Piotrówka (Muntowski Ostrów), dz. geod. nr 362/95 obręb 0015 - cmentarz ewangelicki
58. Piotrówka, dz. geod. nr 245/43 obręb 0015 - cmentarz ewangelicki
59. Polska Wieś, dz. geod. nr 134/1 obręb 0018 - cmentarz ewangelicki
60. Popowo Sałęckie, dz. geod. nr 54 obręb 0019 - cmentarz ewangelicki
61. Popowo Sałęckie 22, dz. geod. nr 91/1 obręb 0019 - zespół dworsko- folwarczny: dwór z oficyną, obora, stodoła

62. Popowo Salęckie, dz. geod. nr 88/2, 89/1, 91/2 obręb 0019 - park dworski
63. Probark, dz. geod. nr 242 obręb 0020 - cmentarz ewangelicki
64. Probark, dz. geod. nr 128 obręb 0010 - cmentarz ewangelicki
65. Ruska Wieś, dz. geod. nr 281/1 obręb 0021 - cmentarz ewangelicki
66. Rydwągi, dz. geod. nr 133 obręb 0022 - cmentarz ewangelicki
67. Sądry, dz. geod. nr 244 obręb 0013 - cmentarz ewangelicki
68. Szczerzbowo, dz. geod. nr 15/1 obręb 0023 - cmentarz ewangelicki
69. Szestno, dz. geod. nr 125 obręb 0024 - cmentarz ewangelicki
70. Szestno, dz. geod. nr 220 obręb 0024 - pozostałości zamku zakonnego
71. Szestno 27, dz. geod. nr 121/18, 121/19, 121/20 obręb 0024 - zespół plebański: spichlerz, pastorówka
72. Szestno 29, dz. geod. nr 124/1 obręb 0024 - kościół ewangelicki, ob. rzymskokatolicki, parafialny p.w. Świętego Krzyża z wystrojem wnętrza i fr. polichromii
73. Szestno, dz. geod. nr 124/1 obręb 0024 - otoczenie kościoła parafialnego pw. św. Krzyża w granicach działki
74. Szestno 42, dz. geod. nr 213/6 obręb 0024 - dwór murowany
75. Szestno, dz. geod. nr 213/3 oraz 213/6 obręb 0024 - park w zespole dworsko- folwarcznym (zamkowy)
76. Śniodowo, dz. geod. nr 13, 16/1 obręb 0025 - cmentarz ewangelicki
77. Śniodowo, dz. geod. nr 3002 obręb 0025 - cmentarz ewangelicki
78. Troszczykowo 1, dz. geod. nr 354/16 obręb 0015 - zespół dworsko- folwarczy: dwór, obora
79. Tymnikowo, dz. geod. nr 134 obręb 0014 - cmentarz ewangelicki
80. Uźranki dz. geod. nr 210 obręb 0026 - cmentarz ewangelicki
81. Uźranki, dz. geod. nr 394/1 obręb 0026 - cmentarz ewangelicki
82. Uźranki 37, dz. geod. nr 123/2 obręb 0026 - kościół ewangelicki, ob. rzymskokatolicki, parafialny p.w. św. Apostołów Piotra i Pawła wraz z otoczeniem w granicach działki
83. Wierzbowo, dz. geod. 116 obręb 0027 - cmentarz ewangelicki
84. Wólka Bagnowska, dz. geod. nr 155 obręb 0017 - cmentarz ewangelicki
85. Wyszembork, dz. geod. nr 82 obręb 0028 - cmentarz ewangelicki
86. Zalec, dz. geod. nr 213 obręb 0029 - cmentarz ewangelicki
87. Zawada, dz. geod. nr 81 obręb 0025 - cmentarz ewangelicki
88. droga 1509N – Polska Wieś dz. geod. nr 286/2 obręb 0018 - aleja przydrożna: odcinek obsadzony kasztanowcami
89. droga 1509N – Gązwa – Stamka dz. geod. nr 372/1 obręb 0005 - aleja przydrożna
90. droga 1618N – odcinek wyjazdowy ze wsi Szestno dz. geod. nr 152 obręb 0024 - aleja przydrożna (większa część )
91. droga 1618N -Boże – Wyszembork dz. geod. Nr 67/2, 69 obręb 0028 oraz 113/2 obręb 0003 -

aleja przydrożna (większa część)

92. droga 1618N – odcinek wyjazdowy z Wyszemborka dz. geod. nr 67/2 obręb 0028 - aleja przydrożna
93. droga 1618N – odcinek wyjazdowy Szestno- Wyszembork-Boże dz. geod. nr 153 obręb 0024 oraz 67/2 obręb 0028 - aleja przydrożna
94. droga 1622N – odcinek Wyszembork – Boże Małe dz. geod. nr 76 obręb 0028 - aleja przydrożna
95. droga 1745N – Popowo Sałęckie dz. geod. nr 214/2 obręb 0019 - aleja przydrożna
96. droga 1751N – odcinek Użranki – Zalec dz. geod. nr 88/3 obręb 0026 oraz 276/2 obręb 0029 - aleja przydrożna