

PROGNOZA ODDZIAŁYWANIA NA ŚRODOWISKO

DO PROJEKTU MIEJSCOWEGO PLANU ZAGOSPODAROWANIA PRZESTRZENNEGO DLA CZĘŚCI OBRĘBU GEODEZYJNEGO WIERZBOWO, GMINA MRĄGOWO

- ✓ Uchwała Nr LIX/465/22 Rady Gminy Mrągowo z dnia 26 października 2022 r. w sprawie przystąpienia do sporządzenia miejscowego planu zagospodarowania przestrzennego dla części obrębu geodezyjnego wierzbowo, gmina Mrągowo.

**OPRACOWANIE:
MGR INŻ. SYLWIA DŁUGOSZ**

**OLSZTYN, WRZESIEŃ 2023 R.
KOREKTA, KWIECIEŃ 2025 R.**

SPIS TREŚCI

1	PRZEDMIOT, CEL I ZAKRES OPRACOWANIA	4
1.1	PRZEDMIOT OPRACOWANIA I PODSTAWY FORMALNO - PRAWNE	4
1.2	METODA OPRACOWANIA.....	5
2	INFORMACJE O ZAWARTOŚCI, GŁÓWNYCH CELACH PROJEKTOWANEGO DOKUMENTU ORAZ JEGO POWIĄZANIACH Z INNYMI DOKUMENTAMI	6
2.1	CHARAKTERYSTYKA USTALEŃ PROJEKTU MIEJSCOWEGO PLANU	6
2.2	POWIĄZANIA Z INNYMI DOKUMENTAMI.....	6
3	ROZPOZNANIE I CHARAKTERYSTYKA STANU ORAZ FUNKCJONOWANIA ŚRODOWISKA	6
3.1	POŁOŻENIE I CHARAKTERYSTYKA OBSZARU OPRACOWANIA.....	6
3.2	POSZCZEGÓLNE ELEMENTY PRZYRODNICZE I ICH WZAJEMNE POWIĄZANIA	8
3.2.1	Budowa geologiczna i rzeźba terenu.....	8
3.2.2	Gleby i kompleksy rolniczej przydatności.....	10
3.2.3	Stosunki wodne.....	10
3.2.4	Flora i fauna	12
3.2.5	Warunki klimatyczne.....	12
3.3	OCHRONA PRAWNA ZASOBÓW PRZYRODNICZYCH	13
3.3.1	Natura 2000	13
3.3.2	Obszar Chronionego Krajobrazu	14
3.3.3	Ochrona gatunkowa	16
4	JAKOŚĆ ŚRODOWISKA I JEGO ZAGROŻENIA.....	16
4.1	JAKOŚĆ WÓD.....	16
4.2	POWIETRZE ATMOSFERYCZNE.....	18
5	PRZEWIDYWANE SKUTKI DLA ŚRODOWISKA I JEGO KOMPONENTÓW WYNIKAJĄCE Z PROJEKTOWANEGO PRZEZNACZENIA TERENÓW.....	19
5.1	WPLYW USTALEŃ PROJEKTU MIEJSCOWEGO PLANU NA OBSZARY CHRONIONE (USTAWA O OCHRONIE PRZYRODY)	22
5.1.1	Natura 2000	22
5.1.2	Obszar Chronionego Krajobrazu	23
5.2	BIORĄC POD UWAGĘ CELE I GEOGRAFICZNY ZASIĘG DOKUMENTU ORAZ CELE I PRZEDMIOT OCHRONY OBSZARU NATURA 2000 ORAZ INTEGRALNOŚĆ TEGO OBSZARU - ROZWIĄZANIA ALTERNATYWNE DO ROZWIĄZAŃ ZAWARTYCH W PROJEKTOWANYM DOKUMENCIE	25

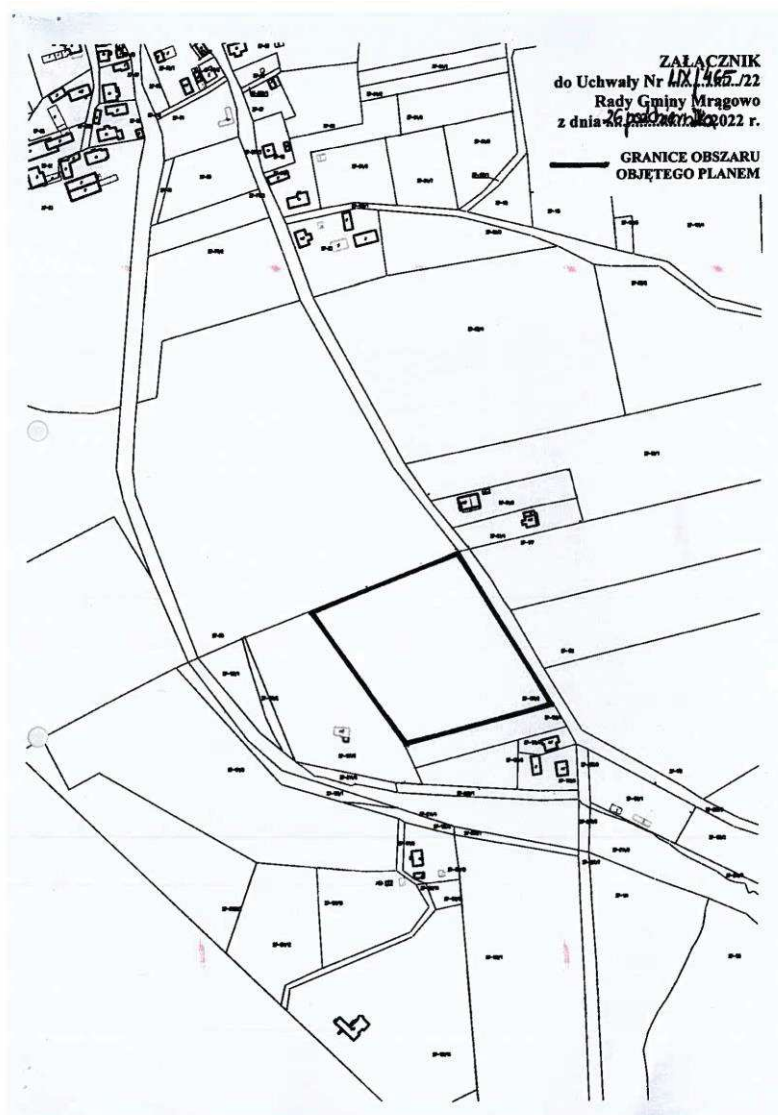
5.3	POTENCJALNE ZMIANY STANU ŚRODOWISKA W PRZYPADKU BRAKU REALIZACJI PROJEKTOWANEGO DOKUMENTU	26
6	ROZWIĄZANIA MAJĄCE NA CELU ZAPOBIEGANIE, OGRANICZANIE LUB KOMPENSACJĘ PRZYRODNICZĄ NEGATYWNYCH ODDZIAŁYWAŃ NA ŚRODOWISKO, MOGĄCYCH BYĆ REZULTATEM PROJEKTOWANEGO DOKUMENTU, W SZCZEGÓLNOŚCI NA CELE I PRZEDMIOTY OCHRONY OBSZARU NATURA 2000 ORAZ INTEGRALNOŚĆ TEGO OBSZARU.....	26
7	CELE OCHRONY ŚRODOWISKA USTANOWIONE NA SZCZEBLU MIĘDZYNARODOWYM, WSPÓLNOTOWYM I KRAJOWYM, ISTOTNE Z PUNKTU WIDZENIA PROJEKTOWANEGO DOKUMENTU ORAZ SPOSOBY, W JAKICH TE CELE I INNE PROBLEMY ŚRODOWISKA ZOSTAŁY UWZGLĘDNIONE PODCZAS OPRACOWYWANIA DOKUMENTU.....	29
8	PROPOZYCJE DOTYCZĄCE PRZEWIDYWANYCH METOD ANALIZY SKUTKÓW REALIZACJI POSTANOWIEŃ PROJEKTOWANEGO DOKUMENTU ORAZ CZĘSTOTLIWOŚCI JEJ PRZEPROWADZANIA	29
9	INFORMACJA O MOŻLIWYM TRANSGRANICZNYM ODDZIAŁYWANIU NA ŚRODOWISKO	30
10	STRESZCZENIE W JĘZYKU NIESPECJALISTYCZNYM	30
11	SPIS RYSUNKÓW	35
12	OŚWIADCZENIE.....	35

1 PRZEDMIOT, CEL I ZAKRES OPRACOWANIA

1.1 PRZEDMIOT OPRACOWANIA I PODSTAWY FORMALNO - PRAWNE

Niniejsza prognoza oddziaływania na środowiska została sporządzona dla projektu miejscowego planu zagospodarowania przestrzennego części obrębu geodezyjnego Wierzbowo. Obszar opracowania miejscowego planu obejmuje swoim zasięgiem działkę ewidencyjną nr 167/2 o powierzchni 1,7383 ha.

Rysunek 1 Granice opracowania projektu miejscowego planu zagospodarowania przestrzennego.



Przedmiotem niniejszego opracowania jest określenie i ocena skutków dla środowiska przyrodniczego i życia ludzi, które mogą wyniknąć z zaprojektowanego przeznaczenia terenu objętego projektem miejscowego planu zagospodarowania przestrzennego. Celem prognozy jest również przedstawienie rozwiązań minimalizujących potencjalne negatywne skutki ustaleń na poszczególne elementy środowiska.

Zgodnie z art. 3 ust. 14 i art. 46 ust. 1 Ustawy z dnia 3 października 2008 roku o udostępnianiu informacji o środowisku i jego ochronie, udziale społeczeństwa w ochronie środowiska oraz o ocenach oddziaływania na środowisko – projekty miejscowych planów zagospodarowania przestrzennego wymagają postępowania w sprawie strategicznej oceny oddziaływania na środowisko, którego elementem jest prognoza oddziaływania na środowisko.

1.2 METODA OPRACOWANIA

Obecnie nie funkcjonują powszechnie ujednolicone metody wykonywania strategicznych ocen oddziaływania na środowisko, dlatego też Prognozę sporządzono przy zastosowaniu metod opisowych, analiz jakościowych wykorzystujących dostępne wskaźniki stanu środowiska oraz identyfikacji skutków przewidywanych zmian w środowisku, na podstawie których wyciągnięto określone wnioski.

Materiały źródłowe i literatura:

- ✓ Uchwała Nr LIX/465/22 Rady Gminy Mrągowo z dnia 26 października 2022 r. w sprawie przystąpienia do sporządzenia miejscowego planu zagospodarowania przestrzennego dla części obszaru geodezyjnego wierzbowo, gmina Mrągowo.
- ✓ Studium uwarunkowań i kierunków zagospodarowania przestrzennego gminy Mrągowo (Uchwała Nr XX/167/16 Rady Gminy Mrągowo z dnia 25 maja 2016 r. w sprawie uchwalenia zmiany Studium uwarunkowań i kierunków zagospodarowania przestrzennego gminy Mrągowo);
- ✓ Program ochrony środowiska Gminy Mrągowo do roku 2030, opracowanie: Biuro Doradczce EkoINFRA, Olsztyn 2022 r.;
- ✓ Szczegółowa mapa geologiczna Polski 1:50 000, Arkusz 179 Piecki, Państwowy Instytut Geologiczny, S. Lisicki, 1992 r.;
- ✓ Objaśnienia do szczegółowej mapy geologicznej Polski 1:50 000, Arkusz 179 Piecki, Państwowy Instytut Geologiczny, S. Lisicki, 1995 r.;
- ✓ Mapa hydrogeologiczna Polski 1:50 000, Arkusz 179 Piecki, Państwowy Instytut Geologiczny, I. Kubiczek, 2000 r.;
- ✓ Objaśnienia do Mapy hydrogeologicznej Polski 1:50 000, Arkusz 179 Piecki, Państwowy Instytut Geologiczny, I. Kubiczek, 2000 r.;
- ✓ Roczna Ocena Jakości Powietrza w województwie warmińsko-mazurskim. Raport za rok 2022;
- ✓ Regionalna geografia fizyczna Polski. Prac zbiorowa pod redakcją: A. Richling, J. Solon, A. Macias, J. Balon, J. Borzyszkowski, M. Kistowski. Poznań 2021;

- ✓ strony internetowe: www.geoportal.gov.pl, www.natura2000.mos.gov.pl, www.psh.gov.pl,
www.geoserwis.gdos.gov.pl, www.mapy.isok.gov.pl/imap/, www.gis.pgi.gov.pl,
www.atlas.warmia.mazury.pl, www.geologia.pgi.gov.pl/arcgis/apps/MapSeries/.

2 INFORMACJE O ZAWARTOŚCI, GŁÓWNYCH CELACH PROJEKTOWANEGO DOKUMENTU ORAZ JEGO POWIĄZANIACH Z INNYMI DOKUMENTAMI

2.1 CHARAKTERYSTYKA USTALEŃ PROJEKTU MIEJSCOWEGO PLANU

Teren objęty granicą opracowania projekt miejscowego planu przeznacza na cele:

- **MN** – teren zabudowy mieszkaniowej jednorodzinnej;
- **KR** – teren komunikacji drogowej wewnętrznej,
- **Z** – teren zieleni.

Dla terenu MN ustala się: teren zabudowy mieszkaniowej jednorodzinnej wolnostojącej. Zabudowę należy kształtować w formie budynków mieszkalnych jednorodzinnych oraz innych obiektów budowlanych i urządzeń związanych z funkcją mieszkalną jednorodziną w tym budynków gospodarczych, garażowych i gospodarczo-garażowych.

2.2 POWIĄZANIA Z INNYMI DOKUMENTAMI

W granicach gminy obowiązuje Studium uwarunkowań i kierunków zagospodarowania przestrzennego gminy Mrągowo (Uchwała Nr XX/167/16 Rady Gminy Mrągowo z dnia 25 maja 2016 r. w sprawie uchwalenia zmiany Studium uwarunkowań i kierunków zagospodarowania przestrzennego gminy Mrągowo). Analizowany teren znajduje się na terenach zurbanizowanych i predysponowanych do urbanizacji - tereny pod rozwój zabudowy mieszkaniowej i usługowej.

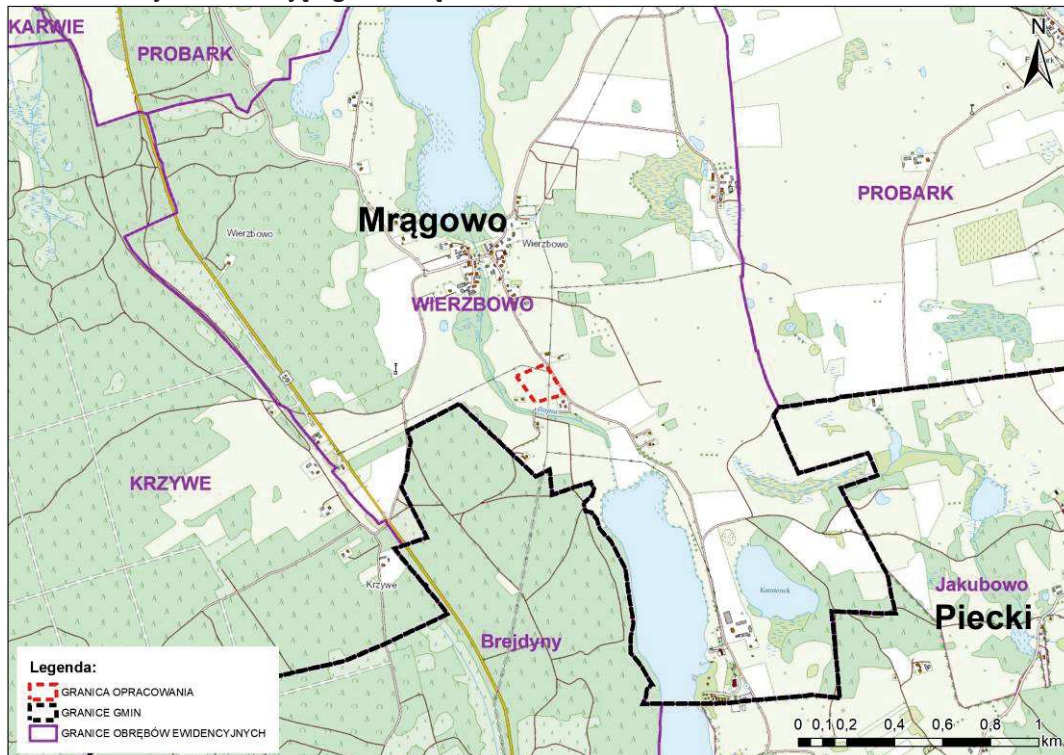
3 ROZPOZNANIE I CHARAKTERYSTYKA STANU ORAZ FUNKCJONOWANIA ŚRODOWISKA

3.1 POŁOŻENIE I CHARAKTERYSTYKA OBSZARU OPRACOWANIA

Analizowany teren położony jest w województwie warmińsko-mazurskim, w powiecie mrągowskim, na terenie gminy Mrągowo, w części obrębu geodezyjnego Wierzbowo, obejmuje powierzchnię 1,7383 ha.

Teren będący przedmiotem niniejszej analizy jest niezabudowany, stanowi użytki rolne – grunty orne. Otoczenie stanowią grunty użytkowane rolniczo oraz tereny zabudowane – tereny mieszkaniowe. Od strony wschodniej teren graniczy z drogą gminną. Teren ma dostęp do sieci uzbrojenia terenu: wodociąg i elektroenergetyka.

Rysunek 2 Lokalizacja terenu objętego analizą.



Źródło: Opracowanie własne na podstawie www.geoportal.gov.pl (BDOT).

Rysunek 3 Lokalizacja analizowanego terenu na tle ortofotomapy.



Źródło: Opracowanie własne na podstawie www.geoportal.gov.pl (ortofotomapa z 2022 r.).

3.2 POSZCZEGÓLNE ELEMENTY PRZYRODNICZE I ICH WZAJEMNE POWIĄZANIA

3.2.1 BUDOWA GEOLOGICZNA I RZEŻBA TERENU

Według regionalizacji fizyczno-geograficznej, gmina Mrągowo w tym obszar objęty analizą położona jest niemal w całości w obrębie Pojezierza Mrągowskiego.

Pojezierze Mrągowskie położone jest pomiędzy Pojezierzem Olsztyńskim na zachodzie a Krainą Wielkich Jezior Mazurskich na wschodzie. Na północy graniczy z Równiną Sępopolską, na południu z Równiną Mazurską. Wysokości przekraczają w wielu miejscach 200 m n.p.m. (najwyższy punkt osiąga 212 m n.p.m.). Cechą charakterystyczną regionu jest system równoległych rynien glacialnych z jeziorami o przebiegu południkowym i równoleżnikowych łańcuchów morenowych związanych z fazą poznańską i pomorską ostatniego zlodowacenia. Zdecydowanie przeważają utwory zwałowe wykształcone jako gliny średnie i ciężkie, a także piaski gliniaste często podestane gliną. Większe urozmaicenie podłoża występuje na południu regionu. Obok glin i piasków gliniastych występują tutaj piaski i żwiry o zróżnicowanym uziarnieniu i zmiennej miąższości. W obniżeniach pojawiają się utwory deluwialne i torfowe. Na północy i w centrum dominują żyzne gleby brunatne. Występują też czarne ziemie. Na południu rośnie udział gleb rdzawych oraz pojawiają się gleby bielcowe wytworzone z piasków luźnych. Izolowane kontury zajmują gleby inicjalne. W dnach obniżeń przeważają gleby organiczne.

Dział wodny Wisły i Pregoty ma przebieg niesymetryczny. Zachodnie rynny są odwadniane na południe do Narwi, a wschodnie na północ do Łyny. Jeziora zajmują około 5% powierzchni regionu. Do większych należy położone na południowym zachodzie jezioro Sasek Wielki (869,3 ha, głębokość 38,0 m), na południe od Reszła Jezioro Legińskie (230,0 ha, głęb. 37,2 m) oraz na zachód i południowy zachód od Mrągowo Gielądzkie (475,5 ha, głęb. 27,0 m) i Białe (341,0 ha, głęb. 31,0 m). W bezpośrednim sąsiedztwie Mrągowo znajdują się jeziora Czos (279,1 ha, głęb. 42,6 m) i Juno (390,7 ha, głęb. 33,0 m), a w sąsiedztwie południowej granicy regionu leży Jezioro Mokre (846,0 ha, głęb. 51,0 m), z którego wypływa Krutynia.

Pod względem roślinności potencjalnej zaznacza się wyraźna przewaga siedlisk żyznej serii grądu subkontynentalnego i na zachodzie grądu subatlantyckiego. Na południu i południowym wschodzie występują siedliska kontynentalnego boru sosnowego i mieszanego. W obniżeniach znajdują się łąki wierzbowo-topolowe lub jesionowo-olszowe. Pod względem użytkowania terenu region ma charakter rolniczy – grunty rolne zajmują niecałe 60%, a lasy, położone głównie na południu, zajmują około 30%. Przyroda na terenie Pojezierza Mrągowskiego jest chroniona w Mazurskim Parku Krajobrazowym, którego wschodnia część usytuowana jest w granicach Krainy Wielkich Jezior Mazurskich. Mazurski Park Krajobrazowy należy do większych w Polsce i zajmuje powierzchnię ponad 53 tys. ha. W granicach regionu znajduje się ponadto kilka obszarów Natura 2000, a także północno-

wschodnie fragmenty zespołu przyrodniczo-krajobrazowego Jeziora Sorkwické. Liczne są rezerваты przyrody.

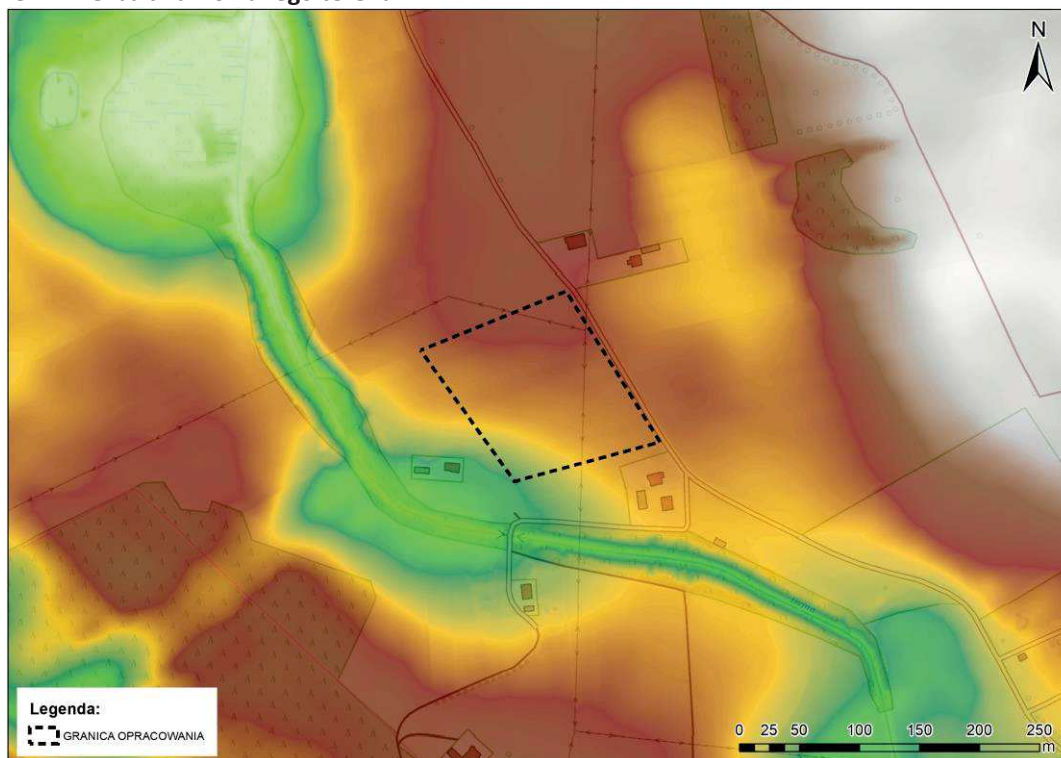
Na Pojezierzu Mrągowskim obok rolnictwa rozwinięty jest przemysł drzewny, mechaniczny i spożywczy. W działalności gospodarczej znaczącą rolę odgrywa turystyka, a szczególnie turystyka wodna (żeglarska, motorowodna, kajakowa, wędkarska). Stolicą regionu jest XIV-wieczne Mrągowo.¹

Zgodnie ze Szczegółową mapą geologiczną Polski 1:50 000, Arkusz 179 Piecki, obszar budują następujące osady geologiczne²: zachodnio-południowy kraniec analizowanego terenu budują namuły torfiaste wytworzone w holocenie; część środkową analizowanego terenu budują piaski i żwiry wodnolodowcowe na glinach zwałowych i część północną budują gliny zwałowe.

W obrębie analizowanego terenu wysokości terenu kształtują się w przedziale ok. 136-153 m n.p.m., kulminacja wysokości znajduje się w północnej części analizowanego terenu (ok. 153 m n.p.m.). Następnie teren opada w kierunku doliny rzeki Dejny (Dajny).

Schemat ukształtowania analizowanego terenu przedstawiono na poniższym Rysunku 4. Gdzie kolorem ciemno czerwonym oznaczono są tereny położone najwyżej, kolorem zielonym, tereny położone najniżej.

Rysunek 4 Rzeźba analizowanego terenu.



Źródło: opracowanie własne na podstawie www.geoportal.gov.pl (NMT, BDOT10k).

¹ Źródło: Regionalna geografia fizyczna Polski. Poznań 2021

² Źródło: Objasnienia do szczegółowej mapy geologicznej Polski 1:50 000, Arkusz 179 Piecki, PIG, W. Morawski, 1992 r.

3.2.2 GLEBY I KOMPLEKSY ROLNICZEJ PRZYDATNOŚCI

Analizowany teren w części północno-zachodniej obejmują gleby brunatne właściwe na piaskach słabo gliniastych podścielone piaskami luźnymi kompleksu 5 – żytni dobry. W części południowo-zachodniej występują ww. gleby na piaskach gliniastych mocnych podścielone piaskami gliniastymi lekkimi i glinami lekkimi. Są to gleby należące do kompleksu 4 – żytni bardzo dobry.³

3.2.3 STOSUNKI WODNE

Przez teren gminy przebiega dział wodny I rzędu. Wody powierzchniowe gminy Mrągowo, w przeważającej części, znajdują się w regionie wodnym Łyny i Węgorapy, w zlewni rzeki Guber, dorzeczu Łyny, zlewisku Pregoty. Dla tej części głównymi rzekami odwadniającymi są Dajna i jej dopływ Muntowo. Część wschodnia gminy, w tym zlewnia jezior Mierzejewskiego i Ryńskiego oraz część zachodnia, w tym rynna sorkwicka, leżą w regionie wodnym środkowej Wisły, w zlewni Systematu Wielkich Jezior Mazurskich – dorzeczu Pisy – zlewisku Wisły. Część zachodnia gminy odwadniana jest przez Krutynię. Na terenie gminy znajduje się 31 jezior o wielkości pow. 1 ha.⁴

W obrębie analizowanego terenu nie występują wody powierzchniowe. W odległości około 50 m w kierunku południowym przepływa rzeka Dejna (Dajna).

Obszar gminy Mrągowo podzielony został według wytycznych Ramowej Dyrektywy Wodnej na jednolite części wód powierzchniowych i podziemnych, będące podstawą gospodarowania wodami. Jednolite części wód powierzchniowych (JCWP) i podziemnych (JCWPd) są podstawą do opracowania przez Regionalne Zarządy Gospodarki Wodnej planów gospodarowania wodami na obszarach dorzeczy.

Analizowany teren zlokalizowany jest w zasięgu zlewni Jednolitych Części Wód Powierzchniowych (JCWP) rzecznych o nazwie:

- „Dejna do jez. Dejnowa” kod RW70001858482953

Pod względem jednolitych części wód podziemnych analizowany teren zlokalizowany jest w obrębie:

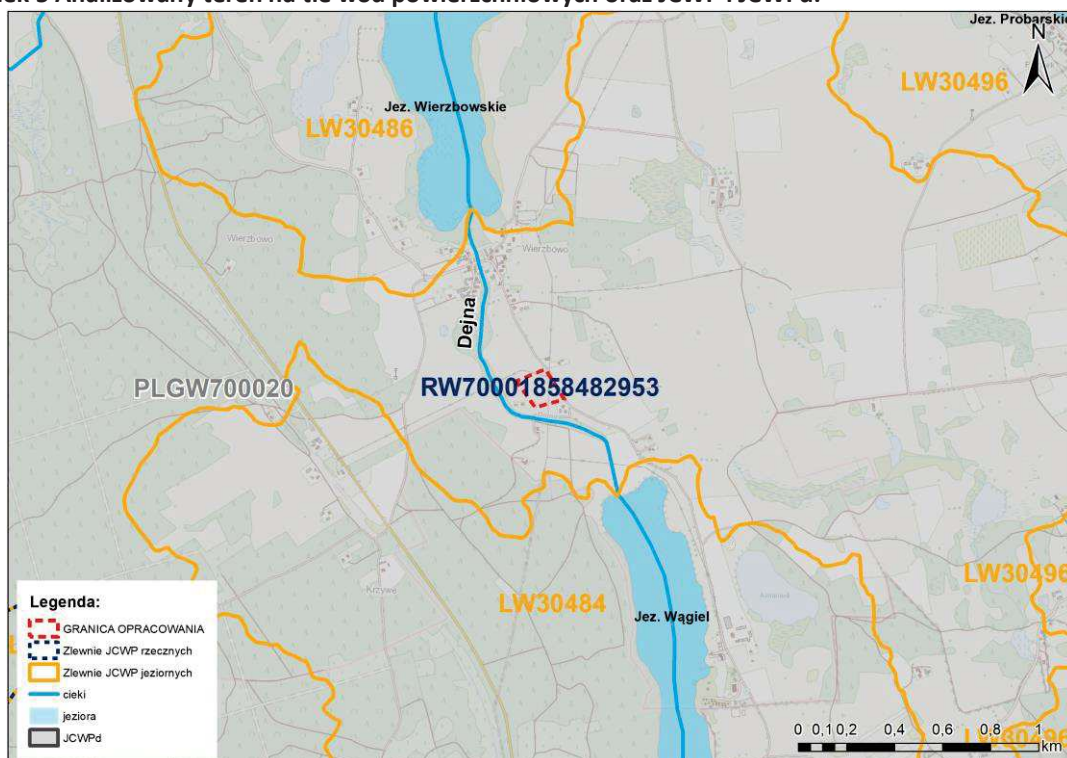
- JCWPd – PLGW700020.

Analizowany teren zlokalizowany jest poza Głównymi Zbiornikami Wód Podziemnych (GZWP).

³ Opracowano na podstawie: <https://atlas.warmia.mazury.pl/atlas/rolnictwo/>

⁴ Źródło: Program ochrony środowiska Gminy Mrągowo do roku 2030, opracowanie: Biuro Doradcze EkoINFRA, Olsztyn 2022 r.

Rysunek 5 Analizowany teren na tle wód powierzchniowych oraz JCWP i JCWPd.



Źródło: Opracowanie własne na podstawie <https://apgw.gov.pl/pl/III-cykl-materialy-do-pobrania>, <https://dm.pgi.gov.pl/> oraz wektorowej mapy podziału hydrograficznego Polski 10k.

Według mapy hydrogeologicznej Polski analizowany teren zlokalizowany jest na terenie jednostki hydrogeologicznej – 3 abQ/Q/TrII: główny użytkowy poziom wodonośny na terenie przedmiotowej jednostki reprezentują piaszczyste osady międzymorenowe zlodowacenia środkowopolskiego, wypełniające rozległą strukturę wodonośną o przebiegu południkowym. Utwory wodonośne o korzystnych parametrach filtracyjnych ($k = 25 \text{ m}^2/24\text{h}$) i średniej miąższości 38 m, występują pod 15-35 m pakietem utworów słaboprzepuszczalnych (izolacja b) lub też nie posiadają izolacji. Średnią przewodność warstwy wodonośnej oszacowano na $900 \text{ m}^2/24\text{h}$. Maksymalne wartości występują w części centralnej struktury, w rejonie Ostrów Pieckowski - Wierzbowo i przekraczają $1000-1200 \text{ m}^2/24\text{h}$. Wydajność potencjalną studni oszacowano dla otworów zlokalizowanych w osi formy: $70-120 \text{ m}^2/\text{h}$, a w jej strefie brzeżnej, na zachodzie jednostki : $30-50 \text{ m}^2/\text{h}$. Jakość wody jest przeważnie średnia (klasa II) i wymaga prostego uzdatniania ze względu na ponadnormatywne wartości żelaza i manganu. Na północy, w rejonie Jakubowo - Wólka Baranowska, oraz na południu jednostki jakość wody jest dobra (klasa I). W rejonie Ostrowa Pieckowskiego jakość wody jest niska (klasa III) i wymaga skomplikowanego uzdatniania ze względu na podwyższoną barwę, pH i utlenialność przy jednocześnie ponadnormatywnych wartościach manganu i żelaza.⁵

⁵ Źródło: Objasnienia do Mapy hydrogeologicznej Polski 1:50 000, Arkusz 179 Piecki, Państwowy Instytut Geologiczny, I. Kubiczek, 2000 r.

3.2.4 FLORA I FAUNA

W obrębie analizowanego terenu dominuje roślinność pól uprawnych. Obszar obejmuje tereny użytkowane rolniczo – grunty orne. Uprawom towarzyszy roślinność segetalna (chwasty polne). Ze względu na dominację gruntów orných, różnorodność gatunkowa zwierząt jest niska. Występują głównie bezkręgowce (przede wszystkim lądowe), ptaki (głównie zalatujące, żerujące i migrujące) oraz ssaki (głównie gryzonie i żerujące lub migrujące duże ssaki, jak sarny, dziki). Analizowany teren nie odznacza się wysokimi walorami przyrodniczymi. Nie występują tutaj cenne kompleksy zieleni, brak zadrzewień, nie ma też wrażliwych ekosystemów takich jak stanowiska o bogatej roślinności naturalnej, ostoje i siedliska przyrody dzikiej, rzadkiej. Uwarunkowania siedliskowe (gospodarka rolna) nie sprzyjają występowaniu cennych gatunków. Spotkać można tutaj pospolite ptaki śpiewające, drobne gryzonie, owady. Świat zwierząt reprezentowany jest przede wszystkim przez pospolite gatunki ekologiczne przystosowane do występowania w przekształconym antropogenicznie środowisku, dobrze znoszące sąsiedztwo człowieka.

3.2.5 WARUNKI KLIMATYCZNE

Gmina Mrągowo leży w mazurskim regionie klimatycznym, w mazurskiej dzielnicy klimatycznej. Zaznacza się tu duży wpływ klimatu kontynentalnego. Pojezierze Mrągowskie charakteryzuje się największym zachmurzeniem, największym prędkościami wiatru i poza regionami górskimi należy do jednych z najzimniejszych rejonów Polski.

Średnia roczna temperatury wynosi 6,6°. Najwyższe średnie maksima występują zwykle w lipcu, którego średnia miesięczna temperatura wynosi 17,4°. Najzimniejszy jest luty ze średnią temperaturą - 4,8°.

Wyniesienie nad poziom morza, duże nagromadzenie otwartych zbiorników wodnych, a także terenów podmokłych powoduje, że poszczególne pory roku wkraczają tu w innych terminach, niż w pozostałych regionach kraju. Wpływ wód powierzchniowych zaznacza się także w wyższej wilgotności powietrza. Średnio w roku notuje się 38 dni z mgłą.

Najwięcej dni słonecznych przypada na maj i czerwiec oraz wrzesień, natomiast najmniej na listopad i grudzień. W ciągu całego roku jest tu ok. 110 dni z pełnym zachmurzeniem i ok. 160 dni z zachmurzeniem częściowym. Średnia roczna suma opadów wynosi 576 mm. Minimum przypada na marzec (23 mm), a maksimum na lipiec (78 mm).

W układzie rocznym dominują wiatry z kierunku południowo-zachodniego i zachodniego. Zdecydowanie najrzadziej wieją wiatry z kierunku północno-wschodniego, a także północnego i wschodniego. Długość okresu wegetacyjnego to około 209 dni.⁶

⁶ Źródło: Program ochrony środowiska Gminy Mrągowo do roku 2030, opracowanie: Biuro Doradcze EkoINFRA, Olsztyn 2022 r.

3.3 OCHRONA PRAWNA ZASOBÓW PRZYRODNICZYCH

3.3.1 NATURA 2000

Analizowany teren położony jest w północnej części obszaru specjalnej ochrony Natura 2000 Puszcza Piska PLB280008. Jest to rozległy obszar o powierzchni 172802,2100 ha⁷.

Przedmiotowy teren nie ma ustanowionego Planu Zadań Ochronnych.

Puszcza Piska jest ostoją ptasią o randze krajowej i europejskiej. Występują tu co najmniej 34 lęgowe gatunki ptaków z Załącznika I Dyrektywy Ptasiej oraz 12 gatunków z Polskiej Czerwonej Księgi Zwierząt. Puszcza Piska stanowi jedną z najważniejszych w skali kraju ostoi ptaków drapieżnych i sów. Gniazduje tu 5 rzadkich gatunków drapieżników: bielik (31–33 par lęgowych, ok. 4 proc. ogólnokrajowej populacji lęgowej), kania czarna (12–14 par lęgowych, ponad 3 proc.), orlik krzykliwy (80–90 par lęgowych, ponad 4 proc.) oraz rybołów (4–5 par lęgowych, ponad 10 proc.) – jedna z kilku głównych ostoi lęgowych w kraju. Do największych w skali kraju należą tu populacje lęgowe bąka (60–80 odzywiających się samców, ponad 1 proc. ogólnokrajowej populacji lęgowej), bociana białego (330–350 par lęgowych, ponad 0,5 proc.), trzmiełojada (70–100 par lęgowych, ok. 3 proc.), zielonki (70–100 odzywiających się samców, ponad 3 proc.), kropiatki (40–60 odzywiających się samców, blisko 2 proc.), derkacza (400–500 odzywiających się samców, ponad 1 proc.), żurawia (500–600 par lęgowych, blisko 5 proc.), włochatki (100–160 par lęgowych, ponad 5 proc.), lelka (350–450 par lęgowych, ponad 3 proc.) i dzięcioła czarnego (700–800 par lęgowych, ok. 1 proc. ogólnokrajowej populacji lęgowej). W granicach ostoi zidentyfikowano 16 siedlisk przyrodniczych z Załącznika I DS, a także 4 gatunki roślin i 16 gatunków zwierząt z Załącznika II DS.⁸

Zgodnie z Ustawą o ochronie przyrody (t.j. Dz. U. 2023, poz. 1336) po na obszarach Natura 2000 zabrania się, podejmowania działań mogących, osobno lub w połączeniu z innymi działaniami, znacząco negatywnie oddziaływać na cele ochrony obszaru Natura 2000, w tym w szczególności:

- 1) pogorszyć stan siedlisk przyrodniczych lub siedlisk gatunków roślin i zwierząt, dla których ochrony wyznaczono obszar Natura 2000 lub
- 2) wpłynąć negatywnie na gatunki, dla których ochrony został wyznaczony obszar Natura 2000, lub
- 3) pogorszyć integralność obszaru Natura 2000 lub jego powiązania z innymi obszarami.

Projekty polityk, strategii, planów i programów oraz zmian do takich dokumentów a także planowane przedsięwzięcia, które mogą znacząco oddziaływać na obszar Natura 2000, a które nie są bezpośrednio związane z ochroną obszaru Natura 2000 lub nie wynikają z tej ochrony, wymagają przeprowadzenia odpowiedniej oceny oddziaływania na zasadach określonych w ustawie z dnia

⁷ Źródło: <https://crfop.gdos.gov.pl/>- Standardowy Formularz Danych PLB280008 Puszcza Piska (dostęp wrzesień 2023 r.

⁸ Źródło: http://encyklopedia.warmia.mazury.pl/index.php/Natura_2000_Puszcza_Piska

3 października 2008 r. o udostępnianiu informacji o środowisku i jego ochronie, udziale społeczeństwa w ochronie środowiska oraz o ocenach oddziaływania na środowisko.

3.3.2 OBSZAR CHRONIONEGO KRAJOBRAZU

Analizowany teren położony jest w obrębie Obszaru Chronionego Krajobrazu Otuliny Mazurskiego Parku Krajobrazowego – Zachód. Obszar ten stanowi jednocześnie otulinę Mazurskiego Parku Krajobrazowego.

Dla przedmiotowego OChK obowiązuje Uchwała Nr XLIV/636.22 Sejmiku Województwa Warmińsko-Mazurskiego z dnia 29 listopada 2022 r. w sprawie Obszaru Chronionego Krajobrazu Otuliny Mazurskiego Parku Krajobrazowego – Zachód. (Dz. Urz. Woj. Warm. - Maz. 2022, poz. 5616).

Na terenie przedmiotowego obszaru chronionego zgodnie z ww. Uchwałą zakazuje się:

- 1) zabijania dziko występujących zwierząt, niszczenia ich nor, legowisk, innych schronień i miejsc rozrodu oraz tarlisk, złożonej ikry, z wyjątkiem amatorskiego połowu ryb oraz wykonywania czynności związanych z racjonalną gospodarką rolną, leśną, rybacką i łowiecką;
- 2) realizacji przedsięwzięć mogących znacząco oddziaływać na środowisko;
- 3) likwidowania i niszczenia zadrzewień śródpolnych, przydrożnych i nadwodnych, jeżeli nie wynikają one z potrzeby ochrony przeciwpowodziowej i zapewnienia bezpieczeństwa ruchu drogowego lub wodnego lub budowy, odbudowy, utrzymania, remontów lub naprawy urządzeń wodnych;
- 4) wydobywania do celów gospodarczych skał, w tym torfu, oraz skamieniałości, w tym kopalnych szczątków roślin i zwierząt, a także minerałów i bursztynu;
- 5) wykonywania prac ziemnych trwale zniekształcających rzeźbę terenu, z wyjątkiem prac związanych z zabezpieczeniem przeciwpowodziowym lub przeciwsuwiskowym lub utrzymaniem, budową, odbudową, naprawą lub remontem urządzeń wodnych;
- 6) dokonywania zmian stosunków wodnych, jeżeli służą innym celom niż ochrona przyrody lub zrównoważone wykorzystanie użytków rolnych i leśnych oraz racjonalna gospodarka wodna lub rybacka;
- 7) likwidowania naturalnych zbiorników wodnych, starorzeczy i obszarów wodno-błotnych;
- 8) budowania nowych obiektów budowlanych w pasie szerokości 100 m od:
 - a) linii brzegów rzek, jezior i innych naturalnych zbiorników wodnych,
 - b) zasięgu lustra wody w sztucznych zbiornikach wodnych usytuowanych na wodach płynących przy normalnym poziomie piętrzenia określonym w pozwoleniu wodnoprawnym, o którym mowa w art. 389 pkt 1 ustawy z dnia 20 lipca 2017 r. - Prawo wodne;

- z wyjątkiem urządzeń wodnych oraz obiektów służących prowadzeniu racjonalnej gospodarki rolnej, leśnej lub rybackiej.

Zakaz, o którym mowa w pkt 2:

nie dotyczy realizacji przedsięwzięć mogących potencjalnie znacząco oddziaływać na środowisko, dla których regionalny dyrektor ochrony środowiska stwierdził brak konieczności przeprowadzenia oceny oddziaływania na środowisko.

Zakaz, o którym mowa w pkt 3:

1) nie dotyczy terenów przeznaczonych pod zabudowę w miejscowych planach zagospodarowania przestrzennego obowiązujących:

a) w dacie orzekania w przedmiocie wydania: decyzji o środowiskowych uwarunkowaniach, decyzji o pozwoleniu na budowę, a także innych decyzji - jeżeli są one wymagane dla realizacji danego przedsięwzięcia na podstawie przepisów powszechnie obowiązującego prawa,

b) w dacie realizacji przedsięwzięcia - jeżeli dla danego przedsięwzięcia przepisy powszechnie obowiązującego prawa nie przewidują obowiązku uzyskania decyzji, o których mowa w lit. a;

2) nie ma zastosowania do zmian miejscowych planów zagospodarowania przestrzennego, w zakresie terenów przeznaczonych w tych planach pod zabudowę;

3) nie dotyczy realizacji inwestycji na podstawie decyzji o warunkach zabudowy, którą wydano po uzgodnieniu z właściwym organem ochrony przyrody.

Zakaz, o którym mowa w pkt 8, nie dotyczy:

1) innych niż rzeki cieków naturalnych w rozumieniu art. 16 pkt 5 ustawy z dnia 20 lipca 2017 r. Prawo wodne;

2) terenów zieleni w granicach administracyjnych miast;

3) obszarów zwartej zabudowy miast i wsi w granicach określonych w obowiązujących studiach uwarunkowań i kierunków zagospodarowania przestrzennego, a w przypadku obszarów, dla których obowiązuje studium uwarunkowań i kierunków zagospodarowania przestrzennego, które uchwalono przed dniem 8 sierpnia 2015 r., tj. przed dniem wejścia w życie Uchwały Nr VIII/206/15 Sejmiku Województwa Warmińsko-Murskiego z dnia 24 czerwca 2015 r. w sprawie wyznaczenia Obszaru Chronionego Krajobrazu Otuliny Mazurskiego Parku Krajobrazowego - Zachód (Dz. Urz. Woj. Warm.-Maz. z 2015 r. poz. 2747, z późn. zm.) i w którym nie określono granic zwartej zabudowy miasta lub wsi, również obszarów wskazanych w obowiązującym studium jako tereny zabudowane;

4) uzupełnień zabudowy pod warunkiem nie zmniejszania odległości zabudowy od brzegów wód ustalonej w odniesieniu do zabudowy występującej na przylegających działkach budowlanych;

5) budowy obiektów budowlanych w granicach zabudowanej budynkiem działki budowlanej w rozumieniu ustawy z dnia 27 marca 2003 r. o planowaniu i zagospodarowaniu przestrzennym pod warunkiem nie zmniejszania dotychczasowej odległości zabudowy od brzegów wód ustalonej w odniesieniu do zabudowy:

a) na tej działce, albo

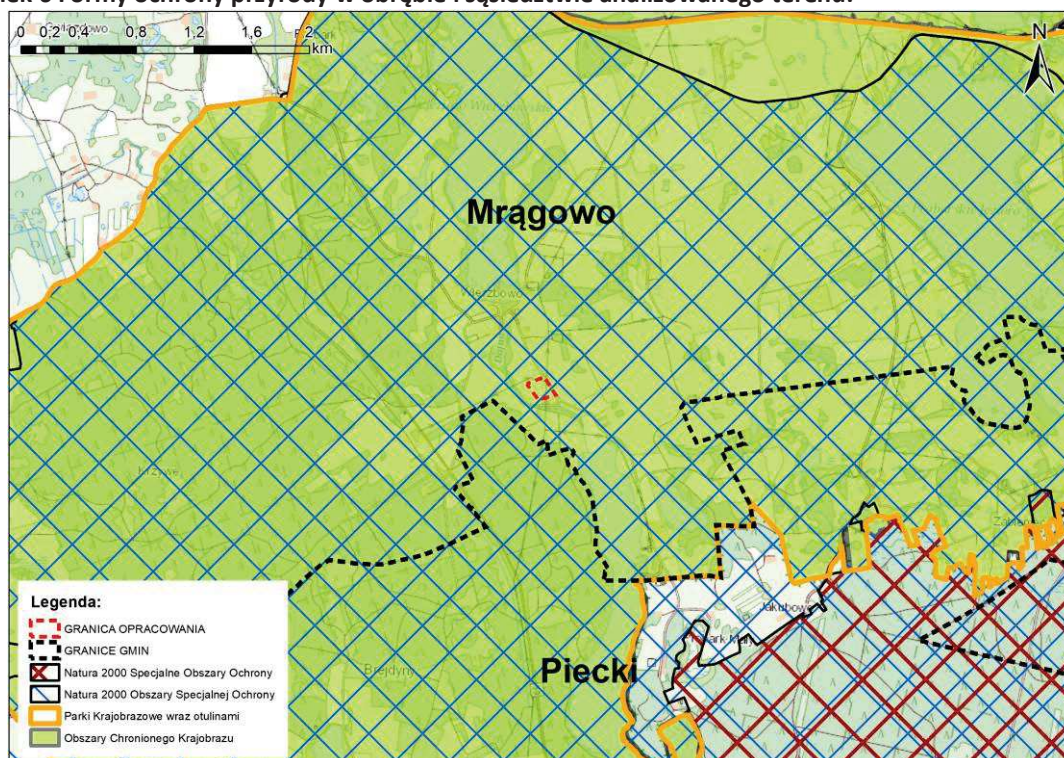
b) na działce przylegającej w przypadku, gdy odległość zabudowy od brzegów wód na tej działce jest mniejsza niż odległość zabudowy od brzegów wód na działce, na której budowany jest obiekt budowlany;

6) siedlisk rolniczych - w zakresie uzupełnienia istniejącej zabudowy zagrodowej o obiekty służące do prowadzenia gospodarstwa rolnego, w tym obiekty służące agroturystyce, pod warunkiem nie zmniejszania dotychczasowej odległości zabudowy od brzegów wód;

7) obiektów budowlanych niezbędnych do pełnienia funkcji plaż, kąpielisk i przystani na wyznaczonych w miejscowych planach zagospodarowania przestrzennego terenach dostępu do wód publicznych oraz realizacji infrastruktury technicznej na potrzeby tych terenów;

8) ścieżek rowerowych, ciągów pieszych oraz związanych z nimi: infrastruktury technicznej i obiektów małej architektury służących utrzymaniu porządku.

Rysunek 6 Formy ochrony przyrody w obrębie i sąsiedztwie analizowanego terenu.



Źródło: Opracowanie własne na podstawie <https://www.gov.pl/web/rdos-gdansk/dane-i-metadane>

3.3.3 OCHRONA GATUNKOWA

Uwarunkowania siedliskowe analizowanego terenu nie sprzyjają występowaniu cennych gatunków, jednak w przypadku stwierdzenia stanowisk gatunków chronionych należy zastosować właściwe przepisy. W stosunku do chronionych gatunków zwierząt oraz roślin obowiązują następujące przepisy prawne: Rozporządzenie Ministra Środowiska z dnia 16 grudnia 2016 r. w sprawie ochrony gatunkowej zwierząt (Dz.U. 2016 poz. 2183 ze zm.) oraz Rozporządzenie Ministra Środowiska z dnia 9 października 2014 r. w sprawie ochrony gatunkowej roślin (Dz.U. 2014 poz. 1409).

W przypadku konieczności złamania któregokolwiek z zakazów obowiązujących w stosunku do gatunków chronionych przed uzyskaniem pozwolenia na budowę, wymagane będzie uzyskanie pozwolenia Generalnego Dyrektora Ochrony Środowiska lub/i Regionalnego Dyrektora Ochrony Środowiska w Olsztynie (w zależności od zakazu) na odstępstwa od zakazów wymienionych w art. 51 i art. 52 ustawy o ochronie przyrody.

4 JAKOŚĆ ŚRODOWISKA I JEGO ZAGROŻENIA

4.1 JAKOŚĆ WÓD

Plan gospodarowania wodami na obszarze dorzecza (PGW) jest podstawowym dokumentem planistycznym gospodarki wodnej według Ramowej Dyrektywy Wodnej. Zgodnie z założeniami

dyrektywy, plany gospodarowania miały być tworzone dla potrzeb osiągnięcia dobrego stanu wód i utrzymania lub poprawy tego stanu w dalszym okresie. Plany gospodarowania wodami w dorzeczech przyjmowane są na kolejne sześcioletnie cykle planistyczne (2003-2009; 2009-2015; 2015-2021; 2021-2027). PGW powinien stanowić podstawę podejmowania wszelkich decyzji mających wpływ na stan zasobów wodnych oraz zasady gospodarowania nimi w przyszłości. Utrzymanie dobrego stanu i potencjału ekologicznego wód powierzchniowych, podziemnych, obszarów chronionych wynika z wypełniania celów środowiskowych i zasad ochrony wód, obowiązek ten wynika z przepisów odrębnych (Ustawa Prawo wodne t.j. Dz.U. z 2023 r., poz.1478 ze). Obecnie obowiązuje Plan gospodarowania wodami na obszarze dorzecza Pregoty (Dz.U. 2023 poz. 207). Cele środowiskowe według ww. PGW z 2023 r.:

JEDNOLITA CZĘŚĆ WÓD POWIERZCHNIOWYCH RZEKI		OCENA STANU (2014-2019)			CELE ŚRODOWISKOWE	
NAZWA JCWP	KOD JCWP	STAN WÓD	STAN/POTENCJAŁ EKOLOGICZNY	STAN CHEMICZNY		
Dejna do jez. Dejnowa	RW70001858482953	zły stan wód	umiarkowany stan ekologiczny	stan chemiczny poniżej dobrego	dobry stan ekologiczny	dobry stan chemiczny

Według oceny stanu 2014-2019 obszar RW70001858482953 cechował umiarkowany potencjał ekologiczny i stan chemiczny poniżej dobrego. Stan wód oceniono jako zły. Cele środowiskowe z poprzedniego cyklu planistycznego nie zostały osiągnięte. Zazwyczaj pogarszanie się jakości wód powierzchniowych następuje przede wszystkim w wyniku ich zanieczyszczenia ściekami bytowo-gospodarczymi, wynikającego z niedostatku sieci kanalizacyjnych, spływu zanieczyszczeń z terenów użytkowanych rolniczo.

Zgodnie z Ustawą prawo wodne celem środowiskowym dla jednolitych części wód powierzchniowych niewyznaczonych jako sztuczne lub silnie zmienione, jest ochrona, poprawa oraz przywracanie stanu jednolitych części wód powierzchniowych, tak aby osiągnąć dobry stan tych wód, a także zapobieganie pogorszeniu ich stanu. Celem środowiskowym dla sztucznych i silnie zmienionych jednolitych części wód powierzchniowych jest ochrona tych wód oraz poprawa ich potencjału ekologicznego i stanu chemicznego, tak aby osiągnąć dobry potencjał ekologiczny i dobry stan chemiczny wód powierzchniowych, a także zapobieganie pogorszeniu ich potencjału ekologicznego oraz stanu chemicznego.

Celem środowiskowym dla jednolitych części wód podziemnych jest:

1. zapobieganie lub ograniczanie wprowadzania do nich zanieczyszczeń;
2. zapobieganie pogorszeniu oraz poprawa ich stanu;

3. ochrona i podejmowanie działań naprawczych, a także zapewnianie równowagi między poborem a zasilaniem tych wód, tak aby osiągnąć ich dobry stan.

Obszar gminy Mrągowo objęty jest Państwowym Monitorowaniem Jakości Wód Podziemnych. Celem monitoringu jest dostarczenie informacji o stanie chemicznym wód podziemnych, śledzenie jego zmian oraz sygnalizacja zagrożeń w skali kraju, na potrzeby zarządzania zasobami wód podziemnych i oceny skuteczności podejmowanych działań ochronnych (Program PMŚ). Monitoring wód podziemnych jest w Polsce prowadzony w sieciach: krajowej, regionalnych i lokalnych. Analizowany teren objęty jest JCWPd nr 20. Stan chemiczny oraz ilościowy wód podziemnych na terenie tej jednostki został oceniony jako dobry. Celem środowiskowym według Planu gospodarowania wodami na obszarze dorzecza Wisły jest utrzymanie dobrego stanu chemicznego i ilościowego na terenie tej jednostki. Cel nie jest zagrożony.

4.2 POWIETRZE ATMOSFERYCZNE

Inspektorat Ochrony Środowiska opracował ocenę roczną jakości powietrza w województwie warmińsko-mazurskim dotyczącą roku 2022 r. Ocenę przeprowadzono w odniesieniu do stref z uwzględnieniem kryteriów ustanowionych ze względu na ochronę zdrowia ludzi oraz ze względu na ochronę roślin.

W województwie warmińsko-mazurskim klasyfikację wykonano w 3 strefach: miasto Olsztyn, miasto Elbląg i strefa warmińsko-mazurska, do której zalicza się gmina Mrągowo.

Wynikiem oceny, zarówno pod kątem kryteriów dla ochrony zdrowia jak i kryteriów dla ochrony roślin, dla wszystkich substancji podlegających ocenie, jest zaliczenie strefy do jednej z poniższych klas:

- do klasy A – jeżeli stężenia zanieczyszczenia na terenie strefy nie przekraczają odpowiednio poziomów dopuszczalnych, poziomów docelowych;
- do klasy B – jeżeli stężenia zanieczyszczeń na terenie strefy przekraczają poziomy dopuszczalne, lecz nie przekraczają poziomów dopuszczalnych powiększonych o margines tolerancji;
- do klasy C – jeżeli stężenia zanieczyszczeń na terenie strefy przekraczają poziomy dopuszczalne, poziomy docelowe powiększone o margines tolerancji, a w przypadku gdy margines tolerancji nie jest określony – poziomy dopuszczalne, poziomy docelowe;

Wyniki klasyfikacji stref – cel: ochrona zdrowia

W wyniku oceny rocznej jakości powietrza za 2022 rok, dla zanieczyszczeń mających określone poziomy dopuszczalne benzen, dwutlenek siarki, dwutlenek azotu, ozon, tlenek węgla, pył PM10, pył PM2.5 oraz kadm, nikiel, ołów, arsen i benzo(a)piren w pyłe zawieszonym PM10. W obrębie strefy warmińsko-mazurskiej stwierdzono obszary przekroczenia standardów imisyjnych

dla PM10 oraz dla benzo(a)pirenu w pyłe PM10. Według kryterium ochrony zdrowia strefa została zakwalifikowana do klasy C.

Wyniki klasyfikacji stref – cel: ochrona roślin

W wyniku oceny rocznej jakości powietrza za 2022 rok, dla zanieczyszczeń mających określone poziomy dopuszczalne (dwutlenek siarki, tlenek azotu, ozon), według kryterium ochrony roślin strefa warmińsko-mazurska otrzymała klasę A dla wszystkich ww. zanieczyszczeń.

Problem ww. przekroczeń dotyczy głównie miast gminnych i powiatowych w województwie. Podstawową przyczyną przekroczeń jest emisja powierzchniowa (emisja związana z ogrzewaniem mieszkań w sektorze komunalno-bytowym). Spalanie odpadów komunalnych w paleniskach domowych potęguje problem przekroczeń poziomu docelowego B(a)P w powietrzu.

Drugą grupą emisji, co do wielkości wpływu na wielkości przekroczeń jest emisja liniowa, która skoncentrowana jest wzdłuż głównych szlaków komunikacyjnych i charakteryzuje się dużą nierównomiernością w ciągu doby. Substancje emitowane z silników pojazdów oddziałują na stan powietrza szczególnie w najbliższym otoczeniu dróg, a ich wpływ maleje wraz z odległością.

Wpływ na poprawę sytuacji zakresie poprawy jakości powietrza atmosferycznego miałyby przedsięwzięcia związane m.in. z wymianą starych, niskosprawnych i nieekologicznych kotłów i pieców węglowych bądź związane z wykorzystaniem źródeł energii odnawialnej (m.in. energia wiatrowa, słoneczna, wykorzystanie biomasy).

Istotne jest również podejmowanie działań skierowanych na większe uświadomienie społeczeństwa i propagowanie szerszego wykorzystania paliw typu gaz ziemny, olej opałowy, brykiet, energię elektryczną lub energię odnawialną, bardziej przyjaznych środowisku, których wykorzystanie przyczyni się do zmniejszenia tzw. niskiej emisji, jak również wyeliminuje problem spalania odpadów. W celu zmniejszenia emisji zanieczyszczeń pochodzących z dróg zaleca propagowanie wykorzystania mniej uciążliwych dla środowiska form ruchu, np. ruch rowerowy, pieszy (budowa ścieżek rowerowych, budowa chodników, remont poboczy dróg) oraz rozwój transportu zbiorowego.

5 PRZEWDYWANE SKUTKI DLA ŚRODOWISKA I JEGO KOMPONENTÓW WYNIKAJĄCE Z PROJEKTOWANEGO PRZEZNACZENIA TERENÓW

Przeznaczenie terenów pod planowane funkcje nie będzie istotnie oddziaływać na poszczególne elementy środowiska. Zastosowanie ustaleń zawartych w projekcie miejscowego planu oraz nowoczesnych rozwiązań technicznych przekroczenie standardów jakości środowiska określonych prawem jest mało prawdopodobne.

W obrębie analizowanego terenu ustalono następujące przeznaczenia terenów:

- **MN** – teren zabudowy mieszkaniowej jednorodzinnej;
- **KR** – teren komunikacji drogowej wewnętrznej,
- **Z** – teren zieleni.

W projekcie miejscowego planu dla terenu MN ustala się: teren zabudowy mieszkaniowej jednorodzinnej wolnostojącej. Zabudowę należy kształtować w formie budynków mieszkalnych jednorodzinnych oraz innych obiektów budowlanych i urządzeń związanych z funkcją mieszkalną jednorodzinną w tym budynków gospodarczych, garażowych i gospodarczo-garażowych.

Zakazuje się w granicach planu lokalizacji przedsięwzięć mogących zawsze znacząco Dopuszcza się lokalizację przedsięwzięć mogących potencjalnie znacząco oddziaływać na środowisko, w przypadku gdy wykonana ocena oddziaływania na środowisko wykazała brak znaczącego negatywnego oddziaływania na środowisko.

Poniżej w tabeli opisano prognozowane potencjalne oddziaływania na poszczególne komponenty środowiska:

KOMPONENT ŚRODOWISKA	PROGNOZOWANE ODDZIAŁYWANIA
powierzchnia ziemi (rzeźba terenu) i gleby	<ul style="list-style-type: none"> - Na etapie budowy oddziaływania będą bezpośrednie, krótkotrwałe i nieodwracalne w obszarze zainwestowanym. - Na etapie eksploatacji oddziaływania będą pośrednie, stałe i o małym stopniu oddziaływania. <p>Główne przekształcenia przypowierzchniowej warstwy litosfery w wyniku realizacji ustaleń planu reprezentowane będą przez:</p> <ul style="list-style-type: none"> • Przekształcenia z przypowierzchniowych strukturach geologicznych w związku z robotami ziemnymi (wykopy pod fundamenty i dla potrzeb uzbrojenia terenu); • Likwidację pokrywy glebowej w miejscach wykopów i przekształcenia fizykochemicznych właściwości gleb na terenach placów budów; • Nie przewiduje się istotnej zmiany ukształtowania terenu w wyniku robót ziemnych. <p>W momencie realizacji ustaleń Planu, tereny ulegną zainwestowaniu, część powierzchni glebowej zostanie bezpowrotnie utracone w związku z wprowadzeniem trwałej zabudowy (budynki, ciągi komunikacyjne) Pozostała część terenu (gleb) powinna być wykorzystana jako siedlisko zieleni towarzyszącej obiektom.</p> <p>W okresie budowy trzeba liczyć się również z niekorzystnymi zmianami struktury gleby oraz jej zanieczyszczeniem substancjami ropopochodnymi oraz różnego rodzaju odpadami. Prognozowane przekształcenia środowiska są w większości nieuniknione i mają typowy charakter terenów nowych inwestycji.</p> <p>Plan porządkuje gospodarkę wodno-ściekową i reguluje gospodarkę odpadową, co powinno wystarczająco ochronić podłoże przed negatywnymi zmianami jakościowymi.</p>
wody powierzchniowe i podziemne	<ul style="list-style-type: none"> - Na etapie budowy oddziaływania będą pośrednie, krótkookresowe, odwracalne i o bardzo małym stopniu oddziaływania. - Na etapie eksploatacji oddziaływania będą pośrednie, stałe. <p>Realizacja inwestycji nie będzie mieć istotnego wpływu na stosunki wodne. Pokrycie części obszaru szczelnymi nawierzchniami przyczyni się do utrudnienia infiltracji wód opadowych do gruntu. Przewidywane ograniczenie infiltracji nie będzie jednak znaczące dla użytkowania lokalnych zasobów wód podziemnych. Nie przewiduje się, by projektowana zabudowa wiązała się z negatywnym oddziaływaniem na stan ilościowy i jakościowy wód podziemnych i powierzchniowych. Zgodnie z ustaleniami projektu planu zastosowano rozwiązania techniczne i technologiczne zabezpieczające przed zanieczyszczeniem środowiska wodno-gruntowego m.in: w zakresie zaopatrzenia w wodę ustalono</p>

KOMPONENT ŚRODOWISKA	PROGNOZOWANE ODDZIAŁYWANIA
	<p>zaopatrzenie z sieci wodociągowej, w zakresie gospodarki ściekami ustala się docelowo odprowadzanie ścieków systemem gminnej sieci kanalizacji sanitarnej.</p> <p>Potencjalny negatywny wpływ na wody podziemne i powierzchniowe może nastąpić na etapie realizacji przedsięwzięcia. Na etapie budowy wprowadzenie na plac budowy ciężkiego sprzętu (możliwy wyciek paliwa). Oddziaływania te będą krótkoterminowe – na czas trwania budowy, nie powinno to wpłynąć na pogorszenie dotychczasowego stanu jednolitych części wód.</p> <p>Sposób postępowania z odpadami regulują przepisy szczególne oraz Gminny i Powiatowy Plan Gospodarki Odpadami. Przestrzeganie tych przepisów zapewni minimalizację oddziaływań na środowisko.</p>
krajobraz	<p>Wprowadzenie nowych obiektów kubaturowych nie spowoduje istotnych zmian krajobrazie. Otoczenie analizowanego terenu stanowią tereny już częściowo zagospodarowane w kierunku zabudowy mieszkaniowej. Zachowanie walorów krajobrazowych zależeć będzie przede wszystkim od sposobu zagospodarowania terenu, rozwiązań architektonicznych co ograniczone będzie do skali lokalnej i będzie miało charakter oddziaływań pośrednich, długotrwałych lub nawet stałych. Istotne będzie wprowadzenie zieleni towarzyszącej, co wpłynie korzystnie na mikroklimat i walory krajobrazowe otoczenia. Rzeźba terenu nie ulegnie znaczącym przekształceniom.</p>
zwierzęta, rośliny różnorodność biologiczna	<ul style="list-style-type: none"> - Na etapie budowy oddziaływania będą bezpośrednie, krótkookresowe, w większości nieodwracalne. - Na etapie eksploatacji oddziaływania będą pośrednie, stałe, o bardzo małym stopniu oddziaływania. <p>Z lokalnym, bezpośrednim zubożeniem lub zlikwidowaniem istniejącej roślinności spotkamy się w miejscu powstania nowych obiektów.</p> <p>Nowe zainwestowanie budowlane w terenach dotychczas niezagospodarowanych spowoduje zmianę ekosystemu. Wraz ze wprowadzaniem zabudowy nastąpi przekształcenie obecnego zagospodarowania terenu. Nastąpi zmniejszenie powierzchni biologicznie czynnej.</p> <p>Oddziaływaniem pośrednim w odniesieniu do siedlisk flory i fauny na terenach zielonych (biologicznie czynnych) bezpośrednio przyległych do powierzchni nieprzepuszczalnych może być podsuszenie gruntów (w mikroskali).</p> <p>Na terenie przewidzianym do zainwestowania brak jest cennych zbiorowisk roślinnych. Prawdopodobnie wystąpi synantropizacja fauny, zwłaszcza pospolitych gatunków ptaków, typowych dla terenów zabudowanych i drobnych gryzoni.</p> <p>Nie prognozuje się aby realizacja ustaleń projektu planu spowodowała utratę istotnych siedlisk zwierząt oraz spowodowała znacząco negatywne oddziaływania na zwierzęta i ich populacje. Nie występują tutaj wrażliwe ekosystemy takie jak stanowiska o bogatej roślinności naturalnej, ostoje i siedliska przyrody dzikiej, rzadkiej. Uwarunkowania – teren użytkowany przez człowieka – gospodarka rolna nie sprzyjają występowaniu cennych gatunków w obrębie analizowanego terenu.</p>
powietrze atmosferyczne i klimat	<ul style="list-style-type: none"> - Na etapie budowy oddziaływania będą bezpośrednie, krótkookresowe, odwracalne, znaczące lecz ograniczone do terenów przeznaczonych pod zabudowę i bezpośrednio w jej otoczeniu. - Na etapie eksploatacji oddziaływania będą bezpośrednie, stałe, o bardzo małym stopniu oddziaływania. <p>Oddziaływanie na zanieczyszczenia powietrza w trakcie realizacji ustaleń nastąpi w wyniku pracy sprzętu budowlanego i transportu materiałów budowlanych (spaliny) oraz w wyniku składowania materiałów budowlanych (ewentualne źródło zapylenia), a także w trakcie prac ziemnych (pylenie z powierzchni terenu pozbawionej roślinności, w zależności od warunków atmosferycznych).</p> <p>Wpływ przedsięwzięcia na warunki aerosanitarne w trakcie jego budowy będzie okresowy, ograniczony przestrzennie i jakościowo, jego ograniczenie można osiągnąć przez wygrodzenie terenów realizacji prac budowlanych, ewentualnie zwilżanie obszaru w sytuacjach małej wilgotności powietrza itp.</p>

KOMPONENT ŚRODOWISKA	PROGNOZOWANE ODDZIAŁYWANIA
	<p>Na etapie funkcjonowania źródłami zanieczyszczenia atmosfery na obszarze zainwestowania będą:</p> <ul style="list-style-type: none"> • źródła ciepła obiektów budowlanych; • motoryzacyjne zanieczyszczenia powietrza. <p>Nie będzie to znaczące oddziaływanie. Jako źródła ogrzewania należy wykorzystywać paliwa niskoemisyjne lub nieemisyjne dzięki czemu zanieczyszczenia nie wpłyną w istotnym stopniu na pogorszenie stanu atmosfery.</p> <p>Klimat – bez znaczącego wpływu.</p>
klimat akustyczny	<p>Na etapie inwestycyjnym (realizacji ustaleń) odczuwalny będzie okresowy wzrost natężenia hałasu, związany z pracą sprzętu budowlanego i transportem materiałów budowlanych. Emisja hałasu w trakcie budowy jest traktowana jako prace okresowe i nie podlega regulacji prawnej w tym zakresie. Należy jednak zastosować tzw. bierną ochronę przed hałasem poprzez ograniczenie czasu pracy najbardziej hałaśliwych urządzeń w ciągu doby, z wykluczeniem godzin nocnych.</p> <p>Na etapie eksploatacji nie przewiduje się znaczącego wpływu na klimat akustyczny analizowanego terenu oraz jego otoczenie.</p>
zdrowie i życie ludzi	<p>W wyniku realizacji zapisów planu nie przewiduje się powstania istotnych zagrożeń dla zdrowia i życia ludzi.</p> <p>Przy czym zwiększenie intensywności zabudowy może spowodować:</p> <ul style="list-style-type: none"> • nieznaczne zwiększenie ilości wytwarzanych odpadów na tym terenie, • nieznaczne zwiększenie ilości odprowadzanych ścieków, • nieznaczny wzrost zapotrzebowania na wodę, energię elektryczną i ciepłą, • lokalne zmniejszenie terenów biologicznie czynnych. <p>Wymienione oddziaływania nie spowodują przekroczeń dopuszczalnych norm dla poszczególnych elementów środowiska przyrodniczego ani zagrożeń dla zdrowia i życia ludności.</p>

5.1 WPŁYW USTALEŃ PROJEKTU MIEJSCOWEGO PLANU NA OBSZARY CHRONIONE (USTAWA O OCHRONIE PRZYRODY)

5.1.1 NATURA 2000

Analizowany teren położony jest w północnej części obszaru specjalnej ochrony Natura 2000 Puszcza Piska PLB280008. Przedmiotowy teren nie ma ustanowionego Planu Zadań Ochronnych.

Zgodnie z Ustawą o ochronie przyrody (t.j. Dz. U. 2023, poz. 1336) po na obszarach Natura 2000 zabrania się, podejmowania działań mogących, osobno lub w połączeniu z innymi działaniami, znacząco negatywnie oddziaływać na cele ochrony obszaru Natura 2000, w tym w szczególności:

- 1) pogorszyć stan siedlisk przyrodniczych lub siedlisk gatunków roślin i zwierząt, dla których ochrony wyznaczono obszar Natura 2000 lub
- 2) wpłynąć negatywnie na gatunki, dla których ochrony został wyznaczony obszar Natura 2000, lub
- 3) pogorszyć integralność obszaru Natura 2000 lub jego powiązania z innymi obszarami.

Projekty polityk, strategii, planów i programów oraz zmian do takich dokumentów a także planowane przedsięwzięcia, które mogą znacząco oddziaływać na obszar Natura 2000, a które nie są

bezpośrednio związane z ochroną obszaru Natura 2000 lub nie wynikają z tej ochrony, wymagają przeprowadzenia odpowiedniej oceny oddziaływania na zasadach określonych w ustawie z dnia 3 października 2008 r. o udostępnianiu informacji o środowisku i jego ochronie, udziale społeczeństwa w ochronie środowiska oraz o ocenach oddziaływania na środowisko.

W obrębie analizowanego terenu dominuje roślinność pól uprawnych. Obszar obejmuje tereny użytkowane rolniczo – grunty orne. Analizowany teren nie odznacza się wysokimi walorami przyrodniczymi. Nie występują tutaj cenne kompleksy zieleni, brak zadrzewień, nie ma też wrażliwych ekosystemów takich jak stanowiska o bogatej roślinności naturalnej, ostoje i siedliska przyrody dzikiej, rzadkiej. Uwarunkowania siedliskowe (gospodarka rolna) nie sprzyjają występowaniu cennych gatunków. Co za tym idzie, na obecnym etapie analizy oddziaływań, nie stwierdza się znacząco negatywnego oddziaływania planowanych przedsięwzięć na obszar Natura 2000. Niezależnie od powyższego wskazuje się na konieczność dostosowania miejsc, terminów i zakresów prac do biologii występujących gatunków na terenie ostoi (m.in. realizacja inwestycji poza okresem lęgowym ptaków). Jednocześnie nie wyklucza się obecności w obrębie analizowanego terenu gatunków stanowiących przedmiot ochrony obszarów Natura 2000, teren ten może stanowić np. potencjalny obszar żerowiskowy. Rzeczywisty zasięg i rodzaj oddziaływań oraz szczegółowe wytyczne minimalizujące potencjalne negatywne oddziaływania powinny zostać opracowane w trakcie przeprowadzania procedury związanej z oceną oddziaływania na obszar Natura 2000 planowanego przedsięwzięcia.

5.1.2 OBSZAR CHRONIONEGO KRAJOBRAZU

Analizowany teren położony jest w całości obrębie Obszaru Chronionego Krajobrazu Otuliny Mazurskiego Parku Krajobrazowego – Zachód. Obszar ten stanowi jednocześnie otulinę Mazurskiego Parku Krajobrazowego. W obrębie przedmiotowego obszaru chronionego obowiązują następujące zakazy:

- 1) zabijania dziko występujących zwierząt, niszczenia ich nor, legowisk, innych schronień i miejsc rozrodu oraz tarlisk, złożonej ikry, z wyjątkiem amatorskiego połowu ryb oraz wykonywania czynności związanych z racjonalną gospodarką rolną, leśną, rybacką i łowiecką,

Nie prognozuje się wystąpienia istotnego konfliktu z wyżej wymienionym zakazem. W związku z realizacją ustaleń projektu miejscowego planu nie przewiduje się oddziaływań, które mogłyby doprowadzić do zabijania zwierząt czy niszczenia ich siedlisk. Ustalenia projektu miejscowego planu wskazują stosowanie zakazów wynikających z objęcia przedmiotowego terenu ochroną przyrodniczą.

- 2) realizacji przedsięwzięć mogących znacząco oddziaływać na środowisko

Nie prognozuje się wystąpienia istotnego konfliktu z wyżej wymienionym zakazem. Zgodnie Ustawą o ochronie przyrody zakaz ten nie dotyczy realizacji przedsięwzięć mogących znacząco oddziaływać

na środowisko, dla których przeprowadzona ocena oddziaływania na środowisko wykazała brak negatywnego wpływu na ochronę przyrody i ochronę krajobrazu obszaru chronionego krajobrazu.

Zgodnie z ustaleniami projektu planu: *zakazuje się w granicach planu lokalizacji przedsięwzięć mogących zawsze znacząco oddziaływać na środowisko; dopuszcza się lokalizację przedsięwzięć mogących potencjalnie znacząco oddziaływać na środowisko, w przypadku, gdy wykonana ocena oddziaływania na środowisko wykaże brak znaczącego negatywnego oddziaływania na środowisko.*

- 3) likwidowania i niszczenia zadrzewień śródpolnych, przydrożnych i nadwodnych, jeżeli nie wynikają one z potrzeby ochrony przeciwpowodziowej i zapewnienia bezpieczeństwa ruchu drogowego lub wodnego lub budowy, odbudowy, utrzymania, remontów lub naprawy urządzeń wodnych;

Nie prognozuje się wystąpienia istotnego konfliktu z wyżej wymienionym zakazem. W obrębie analizowanego terenu nie występują zadrzewienia. Ustalenia projektu miejscowego planu wskazują stosowanie zakazów wynikających z objęcia przedmiotowego terenu ochroną przyrodniczą.

- 4) wydobywania do celów gospodarczych skał, w tym torfu, oraz skamieniałości, w tym kopalnych szczątków roślin i zwierząt, a także minerałów i bursztynu;

Nie prognozuje się wystąpienia konfliktu z wyżej wymienionym zakazem. W obrębie analizowanego terenu nie występują złoża. Ustalenia projektu miejscowego planu wskazują stosowanie zakazów wynikających z objęcia przedmiotowego terenu ochroną przyrodniczą.

- 5) wykonywania prac ziemnych trwale zniekształcających rzeźbę terenu, z wyjątkiem prac związanych z zabezpieczeniem przeciwpowodziowym lub przeciwośuwiskowym lub utrzymaniem, budową, odbudową, naprawą lub remontem urządzeń wodnych;

Nie prognozuje się wystąpienia istotnego konfliktu z wyżej wymienionym zakazem. Ustalenia projektu miejscowego planu wskazują stosowanie zakazów wynikających z objęcia przedmiotowego terenu ochroną przyrodniczą. W granicach planu zakazuje się wykonywania prac trwale zniekształcających rzeźbę terenu.

- 6) dokonywania zmian stosunków wodnych, jeżeli służą innym celom niż ochrona przyrody lub zrównoważone wykorzystanie użytków rolnych i leśnych oraz racjonalna gospodarka wodna lub rybacka;

Realizacja ustaleń projektu planu nie spowoduje zmiany stosunków wodnych na terenie objętym analizą, w związku z tym nie prognozuje się wystąpienia konfliktu z wyżej wymienionym zakazem. Ustalenia projektu miejscowego planu wskazują stosowanie zakazów wynikających z objęcia przedmiotowego terenu ochroną przyrodniczą.

- 7) likwidowania naturalnych zbiorników wodnych, starorzeczy i obszarów wodno-błotnych;

Nie prognozuje się wystąpienia konfliktu z wyżej wymienionym zakazem, na analizowanym terenie nie występują zbiorniki wodne, starorzecza ani obszary wodno-błotne. Ustalenia projektu miejscowego planu wskazują stosowanie zakazów wynikających z objęcia przedmiotowego terenu ochroną przyrodniczą.

- 8) budowania nowych obiektów budowlanych w pasie szerokości 100 m od:
 - a) linii brzegów rzek, jezior i innych naturalnych zbiorników wodnych,

b) zasięgu lustra wody w sztucznych zbiornikach wodnych usytuowanych na wodach płynących przy normalnym poziomie piętrzenia określonym w pozwoleniu wodnoprawnym, o którym mowa w art. 389 pkt 1 ustawy z dnia 20 lipca 2017 r. - Prawo wodne;

- z wyjątkiem urządzeń wodnych oraz obiektów służących prowadzeniu racjonalnej gospodarki rolnej, leśnej lub rybackiej.

Nie prognozuje się wystąpienia konfliktu z wyżej wymienionym zakazem. Mają tu zastosowanie wyjątki od ww. zakazu wskazane w Uchwale⁹. Tereny te zostały wyznaczone w obowiązującym Studium gminy Mrągowo jako tereny zabudowy mieszkaniowej i usługowej. Stanowią kontynuację zabudowy występującej w bezpośrednim sąsiedztwie.

W związku z położeniem planu w obszarze Obszaru Chronionego Krajobrazu zgodnie z ustaleniami projektu planu, w granicach terenu oznaczonego symbolem:

1MN, 2MN obowiązują zakazy:

- likwidowania i niszczenia zadrzewień śródpolnych i przydrożnych z wyjątkiem przypadków przewidzianych w przepisach odrębnych;
- wykonywania prac ziemnych trwale zniekształcających rzeźbę terenu - projekt architektoniczno – budowlany, prace budowlane i zagospodarowanie terenu budowy oraz przyszłe zagospodarowanie przestrzeni wokół zabudowy muszą uwzględniać naturalną rzeźbę teren;

1KR obowiązują zakazy:

- likwidowania i niszczenia zadrzewień śródpolnych i przydrożnych z wyjątkiem cięć sanitarnych;
- wykonywania prac ziemnych trwale zniekształcających rzeźbę terenu - drogę należy dostosować do istniejącej rzeźby terenu.

1Z obowiązują zakazy:

- likwidowania i niszczenia zadrzewień śródpolnych i przydrożnych z wyjątkiem przypadków przewidzianych w przepisach odrębnych;
- wykonywania prac ziemnych trwale zniekształcających rzeźbę terenu.

5.2 BIORĄC POD UWAGĘ CELE I GEOGRAFICZNY ZASIĘG DOKUMENTU ORAZ CELE I PRZEDMIOT OCHRONY OBSZARU NATURA 2000 ORAZ INTEGRALNOŚĆ TEGO OBSZARU - ROZWIĄZANIA ALTERNATYWNE DO ROZWIĄZAŃ ZAWARTYCH W PROJEKTOWANYM DOKUMENCIE

Ze względu na skalę i projektowany sposób zagospodarowania terenu, nie prognozuje się na obecnym etapie analizy oddziaływań wystąpienia znacząco negatywnych oddziaływań na obszar

⁹ Uchwała Nr XLIV/636.22 Sejmiku Województwa Warmińsko-Mazurskiego z dnia 29 listopada 2022 r. w sprawie Obszaru Chronionego Krajobrazu Otuliny Mazurskiego Parku Krajobrazowego – Zachód. (Dz. Urz. Woj. Warm. - Maz. 2022, poz. 5616).

Natura 2000. W związku z tym, nie zaszła również konieczność określania planistycznych rozwiązań alternatywnych, dla tych przyjętych w ustaleniach projektu planu.

5.3 POTENCJALNE ZMIANY STANU ŚRODOWISKA W PRZYPADKU BRAKU REALIZACJI PROJEKTOWANEGO DOKUMENTU

Nie prognozuje się wystąpienia zmian stanu środowiska w przypadku braku realizacji projektowanego dokumentu. Stan środowiska zostanie zachowany na obecnym poziomie.

6 ROZWIĄZANIA MAJĄCE NA CELU ZAPOBIEGANIE, OGRANICZANIE LUB KOMPENSACJĘ PRZYRODNICZĄ NEGATYWNYCH ODDZIAŁYWAŃ NA ŚRODOWISKO, MOGĄCYCH BYĆ REZULTATEM PROJEKTOWANEGO DOKUMENTU, W SZCZEGÓLNOŚCI NA CELE I PRZEDMIOTY OCHRONY OBSZARU NATURA 2000 ORAZ INTEGRALNOŚĆ TEGO OBSZARU

W projekcie miejscowego planu zawarto szereg ustaleń mających na celu zapobieganie i ograniczanie potencjalnych negatywnych oddziaływań na środowisko mogących być rezultatem realizacji projektowanego dokumentu, spośród których wymienić należy m.in.:

Ustalenia dotyczące ochrony środowiska, przyrody i krajobrazu oraz zasady kształtowania krajobrazu:

1. Tereny w granicach planu leżą w Obszarze Chronionego Krajobrazu otuliny Mazurskiego Parku Krajobrazowego – Zachód, na którym występują ograniczenia z tytułu przepisów o ochronie przyrody wraz z aktami wykonawczymi.

2. Tereny w granicach planu leżą w obszarze specjalnej ochrony ptaków Natura 2000 „Puszcza Piska” kod obszaru PLB280008, na którym występują ograniczenia z tytułu przepisów o ochronie przyrody wraz z aktami wykonawczymi.

3. W związku z położeniem planu w obszarze Obszaru Chronionego Krajobrazu w granicach terenu oznaczonego symbolem:

1) 1MN, 2MN obowiązują zakazy:

a) likwidowania i niszczenia zadrzewień śródpolnych i przydrożnych z wyjątkiem przypadków przewidzianych w przepisach odrębnych;

b) wykonywania prac ziemnych trwale zniekształcających rzeźbę terenu - projekt architektoniczno – budowlany, prace budowlane i zagospodarowanie terenu budowy oraz przyszłe zagospodarowanie przestrzeni wokół zabudowy muszą uwzględniać naturalną rzeźbę teren;

2) 1KR obowiązują zakazy:

a) likwidowania i niszczenia zadrzewień śródpolnych i przydrożnych z wyjątkiem cięć sanitarnych;

b) wykonywania prac ziemnych trwale zniekształcających rzeźbę terenu - drogę należy dostosować do istniejącej rzeźby terenu.

3) 1Z obowiązują zakazy:

a) likwidowania i niszczenia zadrzewień śródpolnych i przydrożnych z wyjątkiem przypadków przewidzianych w przepisach odrębnych;

b) wykonywania prac ziemnych trwale zniekształcających rzeźbę terenu.

4. W granicach planu wskazuje się w odniesieniu do dopuszczalnego poziomu hałasu, teren oznaczony symbolem 1MN i 2MN jako tereny zabudowy mieszkaniowej jednorodzinnej, o których mowa w przepisach Prawa ochrony środowiska.

5. Ustala się zastosowanie rozwiązań technicznych i technologicznych niepowodujących zagrożeń dla środowiska.

6. W granicach planu zakazują się lokalizowania:

1) elektorowi wiatrowych;

2) obiektów lub zakładów stwarzających zagrożenia wystąpienia poważnej awarii przemysłowej;

3) obiektów lub zakładów stwarzających zagrożenia dla życia lub zdrowia ludzi;

4) przedsięwzięć mogących zawsze znacząco oddziaływać na środowisko;

5) przedsięwzięć mogących potencjalnie znacząco oddziaływać na środowisko, w przypadku gdy wykonana ocena oddziaływania przedsięwzięcia na środowisko wykazała znaczące negatywne oddziaływanie na środowisko.

Ustalenia dotyczące zasad modernizacji, rozbudowy i budowy systemów infrastruktury technicznej

1. Dla terenów w granicach planu ustala się obsługę komunikacyjną oraz powiązanie z zewnętrznym układem komunikacyjnym poprzez teren komunikacji drogowej wewnętrznej oznaczony symbolem 1KR.

2. Miejsca parkingowe należy lokalizować w granicach przedmiotowych działek budowlanych w ilości nie mniejszej niż określona w ustaleniach szczegółowych. Miejsca parkingowe dla pojazdów zaopatrzonych w kartę parkingową należy realizować zgodnie z przepisami odrębnymi.

3. W granicach planu:

1) ustala się możliwość budowy nowych oraz utrzymanie, przebudowę i rozbudowę istniejących obiektów, urządzeń i sieci infrastruktury technicznej, z zachowaniem przepisów odrębnych oraz ustaleń planu;

2) zaopatrzenie w wodę na cele bytowe, gospodarcze i przeciwpożarowe należy realizować poprzez przyłączenie do sieci wodociągowej;

3) ustala się obowiązek projektowania i wykonania sieci wodociągowej w sposób uwzględniający potrzeby ochrony przeciwpożarowej zgodnie z zasadami określonymi w przepisach odrębnych dotyczących ochrony przeciwpożarowej, w tym rozmieszczenie hydrantów nadziemnych zapewniających możliwość intensywnego czerpania wody do celów przeciwpożarowych;

4) ustala się odprowadzanie ścieków do bezodpływowych zbiorników na nieczystości ciekłe lub do przydomowych oczyszczalni ścieków przy czym w przypadku realizacji sieci kanalizacji sanitarnej ustala się odprowadzanie ścieków do tej sieci kanalizacji sanitarnej ;

5) wody opadowe należy odprowadzać i zagospodarować w granicach nieruchomości bez szkody dla gruntów sąsiednich. Alternatywnie zezwala się na inne rozwiązania zgodne z warunkami określonymi przepisami prawa wodnego i budowlanego;

6) gospodarkę odpadami należy realizować zgodnie z przepisami odrębnymi;

7) zaopatrzenie w ciepło należy realizować z indywidualnych źródeł ciepła;

8) sieci i urządzeń wodociągowych, kanalizacji sanitarnej, elektroenergetycznych i telekomunikacyjnych należy realizować w granicach dróg i ciągów komunikacyjnych. Dopuszcza się lokalizację ww. sieci w granicach działek budowlanych o ile nie naruszy to przeznaczenia określonego w planie oraz przepisów odrębnych;

9) ustala się dla nowych sieci elektroenergetycznych SN i nN stosowanie linii kablowych, przy czym dopuszcza się zachowanie istniejących napowietrznych linii elektroenergetycznych, a także ich przebudowę i modernizację;

10) ustala się możliwość lokalizacji sieci elektroenergetycznych i stacji transformatorowych SN/nn w liniach rozgraniczających pasa drogowego drogi wewnętrznej oznaczonej symbolem 1KR oraz w granicach działek budowlanych z zachowaniem odpowiednich odległości od obiektów budowlanych i urządzeń uzbrojenia terenu o ile nie naruszy to i nie zmieni przeznaczenia określonego w planie oraz przepisów odrębnych.

Ocenia się, iż ustalenia dotyczące ochrony środowiska zaproponowane w projekcie miejscowego planu w tym ustalenia szczegółowe zawarte w jego treści w sposób wystarczający zabezpieczają poszczególne jego elementy przed potencjalnymi niekorzystnymi oddziaływaniami związanymi z realizacją projektowanych ustaleń.

7 CELE OCHRONY ŚRODOWISKA USTANOWIONE NA SZCZEBLU MIĘDZYNARODOWYM, WSPÓLNOTOWYM I KRAJOWYM, ISTOTNE Z PUNKTU WIDZENIA PROJEKTOWANEGO DOKUMENTU ORAZ SPOSOBY, W JAKICH TE CELE I INNE PROBLEMY ŚRODOWISKA ZOSTAŁY UWZGLĘDNIONE PODCZAS OPRACOWYWANIA DOKUMENTU

Miejscowy plan zagospodarowania przestrzennego stanowi dokument planistyczny o lokalnym znaczeniu. Przy sporządzaniu projektu planu miejscowego miały zastosowanie m.in. cele ochrony środowiska ustanowione na szczeblu krajowym istotne z punktu widzenia projektowanego dokumentu, a mianowicie:

- utrzymanie norm odnośnie jakości wód poprzez prowadzenia odpowiedniej gospodarki wodno-ściekowej określonych w przepisach szczegółowych,
- utrzymanie norm odnośnie dopuszczalnych poziomów hałasu w środowisku, określonych w przepisach szczegółowych,
- utrzymanie norm odnośnie jakości powietrza określonych w przepisach szczegółowych,
- prawidłowej gospodarki odpadami, określonej w przepisach szczegółowych.

Zapisy projektu planu są zgodne z przepisami prawa dotyczącymi ochrony środowiska. Na szczeblu krajowym cele te realizowane są na podstawie ustawy Prawo ochrony środowiska, ustawy o ochronie przyrody oraz przepisów szczegółowych dotyczących poszczególnych dziedzin. Prawo krajowe, w wyniku przystąpienia Polski do Unii Europejskiej, zobligowane zostało do stosowania zasad i celów w realizacji zrównoważonego rozwoju i ochrony środowiska określonych przez Unię.

8 PROPOZYCJE DOTYCZĄCE PRZEWIDYWANYCH METOD ANALIZY SKUTKÓW REALIZACJI POSTANOWIEŃ PROJEKTOWANEGO DOKUMENTU ORAZ CZĘSTOTLIWOŚCI JEJ PRZEPROWADZANIA

Zgodnie z *art. 25 ustawy Prawo ochrony środowiska z dnia 27 kwietnia 2001 r.* wpływ ustaleń projektu tegoż dokumentu na środowisko przyrodnicze w zakresie: jakości poszczególnych elementów przyrodniczych, dotrzymywaniu standardów jakości środowiska, obszarach występowania przekroczeń, występujących zmianach jakości elementów przyrodniczych i przyczynach tych zmian kontrolowany będzie w ramach systemu Państwowego Monitoringu Środowiska. Wyniki prowadzonego monitoringu prezentowane będą corocznie w Raportach o stanie środowiska, wydawanych w formie ogólnodostępnej publikacji, ale źródłami danych w tym zakresie mogą też być: źródła administracyjne wynikające z obowiązków sprawozdawczych lub zapisów ustawowych (decyzje, zezwolenia, pozwolenia) czy badania statystyczne Głównego Urzędu Statystycznego.

Przewidywane metody analizy realizacji postanowień projektu miejscowego planu zagospodarowania przestrzennego pod kątem wpływu na środowisko mogą się odnosić do:

- 1) oddziaływania projektowanego zagospodarowania terenu,
- 2) przestrzegania ustaleń dotyczących przeznaczenia terenu, ukształtowania zabudowy i zagospodarowania terenu, ustaleń dotyczących wyposażenia w infrastrukturę techniczną, ochrony i kształtowania środowiska i ładu przestrzennego.

W zakresie oddziaływania projektowanego zagospodarowania terenu na środowisko:

- ✓ w odniesieniu do przedsięwzięć, dla których wydano decyzję o środowiskowych uwarunkowaniach, obowiązywać będzie monitoring środowiska w zakresie i metodach określonych w wydanej decyzji,
- ✓ w odniesieniu do pozostałych terenów może to być monitoring państwowy środowiska, prowadzony przez odpowiednie organy administracji państwowej, powołane do badania stanu środowiska,
- ✓ w przypadku skarg mieszkańców na uciążliwości prowadzonej działalności w oparciu o uchwalony plan, analizę realizacji MPZP powinien przeprowadzić odpowiedni organ administracji samorządowej.

W zakresie realizacji przestrzegania ustaleń MPZP powinny być okresowe przeglądy zainwestowania obszaru i realizacji MPZP, wykonywane przez administrację samorządową na potrzeby oceny prowadzonej polityki przestrzennej.

9 INFORMACJA O MOŻLIWYM TRANSGRANICZNYM ODDZIAŁYWANIU NA ŚRODOWISKO

Realizacja ustaleń analizowanego projektu miejscowego planu nie powoduje skutków środowiskowych, których charakter mógłby posiadać znaczenie transgraniczne. Skala zagospodarowania zaproponowana w projekcie ma charakter lokalny.

10 STRESZCZENIE W JĘZYKU NIESPECJALISTYCZNYM

Podstawowym aktem prawnym na podstawie, którego sporządza się prognozę jest Ustawa z dnia 3 października 2008 r. o udostępnianiu informacji o środowisku i jego ochronie, udziale społeczeństwa w ochronie środowiska oraz o ocenach oddziaływania na środowisko.

Prezentowano charakterystykę ustaleń planu, w której wymieniono projektowane funkcje oraz powiązania projektu miejscowego planu z innymi dokumentami. Analizie poddano SUIKZP gminy Mrągowo. Kolejny rozdział przedstawia charakterystykę środowiska przyrodniczego obszaru objętego

projektem miejscowego planu, opisano tutaj położenie terenu, rzeźbę terenu, gleby, szatę roślinną, wody powierzchniowe, wody podziemne i klimat.

W granicach gminy obowiązuje Studium uwarunkowań i kierunków zagospodarowania przestrzennego gminy Mrągowo (Uchwała Nr XX/167/16 Rady Gminy Mrągowo z dnia 25 maja 2016 r. w sprawie uchwalenia zmiany Studium uwarunkowań i kierunków zagospodarowania przestrzennego gminy Mrągowo). Analizowany teren znajduje się na terenach zurbanizowanych i predysponowanych do urbanizacji - tereny pod rozwój zabudowy mieszkaniowej i usługowej.

Analizowany teren położony jest w województwie warmińsko-mazurskim, w powiecie mrągowym, na terenie gminy Mrągowo, w części obrębu geodezyjnego Wierzbowo, obejmuje powierzchnię 1,7383 ha.

Teren będący przedmiotem niniejszej analizy jest niezabudowany, stanowi użytki rolne – grunty orne. Otoczenie stanowią grunty użytkowane rolniczo oraz tereny zabudowane – tereny mieszkaniowe. Od strony wschodniej teren graniczy z drogą gminną. Teren ma dostęp do sieci uzbrojenia terenu: wodociąg i elektroenergetyka.

Uwarunkowania środowiskowe analizowanego terenu przedstawiają się następująco:

- ✓ Według regionalizacji fizyczno-geograficznej, analizowany teren zlokalizowany jest w obrębie mezoregionu Pojezierze Mrągowskie.
- ✓ Zgodnie ze Szczegółową mapą geologiczną Polski 1:50 000, Arkusz 179 Piecki, obszar budują następujące osady geologiczne: zachodnio-południowy kraniec analizowanego terenu budują namuły torfiaste wytworzone w holocenie; część środkową analizowanego terenu budują piaski i żwiry wodnolodowcowe na glinach zwałowych i część północną budują gliny zwałowe.
- ✓ W obrębie analizowanego terenu wysokości terenu kształtują się w przedziale ok. 136-153 m n.p.m., kulminacja wysokości znajduje się w północnej części analizowanego terenu (ok. 153 m n.p.m.). Następnie teren opada w kierunku doliny rzeki Dejny (Dajny).
- ✓ Analizowany teren w części północno-zachodniej obejmują gleby brunatne właściwe na piaskach słabo gliniastych podścielone piaskami luźnymi kompleksu 5 – żytni dobry. W części południowo-zachodniej występują ww. gleby na piaskach gliniastych mocnych podścielone piaskami gliniastymi lekkimi i glinami lekkimi. Są to gleby należące do kompleksu 4 – żytni bardzo dobry.
- ✓ W obrębie analizowanego terenu nie występują wody powierzchniowe.
- ✓ Analizowany teren zlokalizowany jest poza Głównymi Zbiornikami Wód Podziemnych (GZWP).
- ✓ Jednolite części wód powierzchniowych cechuje umiarkowany potencjał ekologiczny i stan chemiczny poniżej dobrego. Stan wód oceniono jako zły. Wody podziemne są w dobrym stanie.
- ✓ Uwarunkowania siedliskowe (gospodarka rolna) nie sprzyjają występowaniu cennych gatunków zwierząt i roślin w obrębie analizowanego terenu.

- ✓ Analizowany teren położony jest w całości obrębie: obszaru Natura 2000 Puszcza Piska PLB280008, Obszaru Chronionego Krajobrazu Otuliny Mazurskiego Parku Krajobrazowego – Zachód. Obszar ten stanowi jednocześnie otulinę Mazurskiego Parku Krajobrazowego.
- ✓ Analizowany teren zlokalizowany jest w strefie gdzie odnotowane zostały przekroczenia PM10 oraz benzo(a)pirenu w pyłe zawieszonym PM10. Jako przyczynę przekroczeń wskazano m.in. emisję powierzchniową (emisja związana z ogrzewaniem mieszkań w sektorze komunalno-bytowym).

W obrębie analizowanego terenu ustalono następujące przeznaczenia terenów:

- **MN** – teren zabudowy mieszkaniowej jednorodzinnej;
- **KR** – teren komunikacji drogowej wewnętrznej,
- **Z** – teren zieleni.

W projekcie miejscowego planu dla terenu MN ustala się: teren zabudowy mieszkaniowej jednorodzinnej wolnostojącej. Zabudowę należy kształtować w formie budynków mieszkalnych jednorodzinnych oraz innych obiektów budowlanych i urządzeń związanych z funkcją mieszkalną jednorodziną w tym budynków gospodarczych, garażowych i gospodarczo-garażowych.

Przeznaczenie terenów pod planowane funkcje nie będzie istotnie oddziaływać na poszczególne elementy środowiska. Zastosowanie ustaleń zawartych w projekcie miejscowego planu oraz nowoczesnych rozwiązań technicznych przekroczenie standardów jakości środowiska określonych prawem jest mało prawdopodobne.

W zakresie oddziaływania ustaleń projektu planu, na obecnym etapie analizy oddziaływań, nie stwierdza się znacząco negatywnego oddziaływania planowanych przedsięwzięć na obszar Natura 2000. Niezależnie od powyższego wskazuje się na konieczność dostosowania miejsc, terminów i zakresów prac do biologii występujących gatunków na terenie ostoi (m.in. realizacja inwestycji poza okresem lęgowym ptaków). Jednocześnie nie wyklucza się obecności w obrębie analizowanego terenu gatunków stanowiących przedmiot ochrony obszarów Natura 2000, teren ten może stanowić np. potencjalny obszar żerowiskowy. Rzeczywisty zasięg i rodzaj oddziaływań oraz szczegółowe wytyczne minimalizujące potencjalne negatywne oddziaływania powinny zostać opracowane w trakcie przeprowadzania procedury związanej z oceną oddziaływania na obszar Natura 2000 planowanego przedsięwzięcia.

Nie stwierdzono kolizji z zakazami obowiązującymi na terenie Obszaru Chronionego Krajobrazu Otuliny Mazurskiego Parku Krajobrazowego – Zachód. Nie stwierdza się jednocześnie istotnego wpływu na przyrodę chronionego obszaru.

Zakazuje się w granicach planu lokalizacji przedsięwzięć mogących zawsze znacząco oddziaływać na środowisko. Dopuszcza się lokalizację przedsięwzięć mogących potencjalnie znacząco

oddziaływać na środowisko, w przypadku gdy wykonana ocena oddziaływania na środowisko wykazała brak znaczącego negatywnego oddziaływania na środowisko.

Ocenia się, iż ustalenia dotyczące ochrony środowiska zaproponowane w projekcie miejscowego planu w tym ustalenia szczegółowe zawarte w jego treści w sposób wystarczający zabezpieczają poszczególne jego elementy przed potencjalnymi niekorzystnymi oddziaływaniami związanymi z realizacją projektowanych ustaleń.

Realizacja ustaleń miejscowego planu nie powoduje skutków środowiskowych, których charakter mógłby posiadać znaczenie transgraniczne.

Oznaczenia



Granica opracowania (dz. nr 167/2)
Analizowany teren w całości położony jest w obrębie:
- obszaru Natura 2000
- Obszaru Chronionego Krajobrazu
- otuliny Parku Krajobrazowego

Użytki gruntowe i klasy gruntów wg WGiB:

- RIVa, RIVb - grunty orne IV klasy
- RV - grunty orne V klasy

Projektowane przeznaczenie terenu

- MN Teren zabudowy mieszkaniowej jednorodzinnej
- KR Teren komunikacji drogowej wewnętrznej
- Z Teren zieleni



11 SPIS RYSUNKÓW

Rysunek 1 Granice opracowania projektu miejscowego planu zagospodarowania przestrzennego.....	4
Rysunek 2 Lokalizacja terenu objętego analizą.	7
Rysunek 3 Lokalizacja analizowanego terenu na tle ortofotomapy.	7
Rysunek 4 Rzeźba analizowanego terenu.	9
Rysunek 5 Analizowany teren na tle wód powierzchniowych oraz JCWP i JCWPd.	11
Rysunek 6 Formy ochrony przyrody w obrębie i sąsiedztwie analizowanego terenu.	16
Rysunek 7 Projektowane przeznaczenie terenu w obrębie geodezyjnym Wierzbowo, gmina Mrągowo.	34

12 OŚWIADCZENIE

Oświadczam, iż spełniam wymagania o których mowa w art. 74a ust. 2 pkt 2 ustawy z dnia 3 października 2008 r. o udostępnianiu informacji o środowisku i jego ochronie, udziale społeczeństwa w ochronie środowiska oraz o ocenach oddziaływania na środowisko (tj. Dz.U. 2023 poz. 1094). Jestem świadoma odpowiedzialności karnej za złożenie fałszywego oświadczenia.

Sylvia Długosz