

**UCHWAŁA NR XLIV/338/21  
RADY GMINY MRĄGOWO  
z dnia 27 października 2021 r.**

**w sprawie przyjęcia „Strategii rozwoju społeczno-gospodarczego Gminy Mrągowo do roku 2030”.**

Na podstawie art. 10f ust. 4, art. 18 ust. 2 pkt. 6 i 6a ustawy z dnia 8 marca 1990 r. o samorządzie gminnym(t.j. Dz. U. z 2021 r. poz. 1372) oraz art. 3 pkt.3 i art. 4 ust.1 ustawy z dnia 6 grudnia 2006 r. o zasadach prowadzenia polityki rozwoju (t.j. Dz. U. z 2021 r. poz. 1057),

**Rada Gminy Mrągowo uchwala, co następuje:**

**§ 1.** Przyjmuje się Strategię rozwoju społeczno-gospodarczego Gminy Mrągowo do roku 2030, stanowiącą załącznik do niniejszej uchwały.

**§ 2.** Wykonanie uchwały powierza się Wójtowi Gminy Mrągowo.

**§ 3.** Traci moc uchwała Nr XXIII/188/16 Rady Gminy Mrągowo z dnia 25 sierpnia 2016 r. w sprawie przyjęcia „Strategii rozwoju społeczno-gospodarczego Gminy Mrągowo do roku 2025”.

**§ 4.** Uchwała wchodzi w życie z dniem podjęcia.

**Przewodniczący Rady Gminy**

**Wiesław Szarek**

## **UZASADNIENIE**

„Strategia rozwoju społeczno-gospodarczego Gminy Mrągowo do roku 2030” jest najważniejszym dokumentem planistycznym i strategicznym, zawierającym zespół działań, których celem jest zrównoważony rozwój społeczny, gospodarczy, infrastrukturalny, ekologiczny i przestrzenny. Dokument ten został opracowany z uwzględnieniem aktualnych uwarunkowań ekonomicznych, przepisów prawnych oraz zmieniających się potrzeb mieszkańców. Jest on szansą na stworzenie długofalowej wizji rozwoju gminy oraz pozwala na koordynację i hierarchizację działań. Strategia rozwoju społeczno-gospodarczego Gminy Mrągowo do roku 2030 jest spójna z obowiązującymi dokumentami programowymi na szczeblu krajowym i regionalnym. Będzie wyznaczała ramy dla planów i programów powstających w Gminie podczas jej obowiązywania. Ponadto uchwalenie tego dokumentu jest istotne z punktu widzenia możliwości ubiegania się o środki zewnętrzne, w tym pomocowe środki unijne w nowej perspektywie finansowej 2021-2027. Mając powyższe na uwadze, przyjęcie niniejszej uchwały jest zasadne.

Wójt Gminy Mrągowo

Piotr Piercewicz



**Biuro Doradcze**

---

# **Strategia rozwoju społeczno-gospodarczego Gminy Mrągowo do roku 2030**

Olsztyn, lipiec 2021 r.

## Spis treści:

1. Wstęp.....	4
2. Wizja gminy Mrągowo w roku 2030.....	5
3. Kluczowe wnioski z diagnozy strategicznej.....	6
3.1. Sytuacja społeczna .....	6
3.2. Sytuacja gospodarcza .....	9
3.3. Sytuacja przestrzenna.....	11
4. Analiza SWOT – identyfikacja potencjału i problemów rozwoju z uwzględnieniem różnicowań przestrzennych.....	14
5. Wizja rozwoju gminy Mrągowo.....	17
6. Cele rozwoju Gminy Mrągowo do 2030 r.....	18
6.1. Cel główny .....	18
6.2. Cele strategiczne i operacyjne.....	18
6.3. Kierunki działań, oczekiwane rezultaty i wskaźniki rezultatów .....	21
6.3.1. Obszar strategiczny I – Przestrzeń i środowisko .....	21
6.3.2. Obszar strategiczny II – Społeczeństwo .....	24
6.3.3. Obszar strategiczny III – Usługi i administracja .....	27
6.3.4. Obszar strategiczny IV – Gospodarka .....	30
7. Model struktury funkcjonalno-przestrzennej Gminy Mrągowo .....	33
8. Ustalenia i rekomendacje w zakresie kształtowania i prowadzenia polityki przestrzennej w gminie .....	37
9. Planowane działania, ramy finansowe i źródła finansowania .....	48
10. Obszary strategicznej interwencji określone w SRWM 2030 wraz z zakresem planowanych działań .....	57
11. Obszary strategicznej interwencji kluczowe dla gminy wraz z zakresem planowanych działań.....	61
12. Zgodność Strategii z założeniami zawartymi w dokumentach wyższego rzędu.....	62
13. System realizacji Strategii .....	64
13.1. Wdrażanie Strategii .....	64
13.2. Monitorowanie i ewaluacja Strategii.....	64
13.3. Aktualizacja Strategii .....	68
13.4. Wytyczne do sporządzenia dokumentów wykonawczych.....	68

## **SŁOWNIK SKRÓTÓW**

BDL	Bank danych Lokalnych (GUS)
FS	Fundusz Sołecki
GDDKiA	Generalna Dyrekcja Dróg Krajowych i Autostrad
MPK	Mazurski Park Krajobrazowy
OSI	Obszar Strategicznej Interwencji
SRWM 2030	Warmińsko-Mazurskie 2030. Strategia rozwoju społeczno-gospodarczego
SUiKZPG	Studium Uwarunkowań i Kierunków Zagospodarowania Przestrzennego Gminy
ZDP	Zarząd Dróg Powiatowych
ZDW	Zarząd Dróg Wojewódzkich
ZGOK	Zakład Gospodarki Odpadami Komunalnymi sp. z o.o.
ZWiK	Zakład Wodociągów i Kanalizacji sp. z o.o. w Mrągowie

## 1. WSTĘP

W 2015 r. Gmina Mrągowo przystąpiła do opracowania strategii rozwoju społeczno-gospodarczego Gminy Mrągowo. W rezultacie powstał dokument – „Strategia rozwoju społeczno-gospodarczego Gminy Mrągowo do 2025 roku” przyjęty Uchwałą Nr XXIII/188/16 Rady Gminy Mrągowo z dnia 25 sierpnia 2016 r.

Po czterech latach realizacji strategii – w 2020 r. – sprawdzono efekty realizacji strategii, które opisano w raporcie z realizacji. W raporcie stwierdzono, że realizacja zadań służących osiągnięciu celów „Strategii rozwoju społeczno-gospodarczego gminy Mrągowo do 2025 r.” przebiegała w sposób zgodny z przyjętymi założeniami. W połowie horyzontu czasowego wartości dla aż 11 wskaźników kontekstowych planowanych do uzyskania w roku 2020 zostały osiągnięte. W konkluzjach stwierdzono, że realizacja wyznaczonych celów do roku 2020 jest niezagrażona. Jednak zmieniające się warunki zewnętrzne (nowy okres planowania) skłoniły Gminę do podjęcia decyzji o uaktualnieniu „Strategii rozwoju społeczno-gospodarczego Gminy Mrągowo do 2025 roku”.

Podstawowymi elementami w opracowaniu „Strategii rozwoju społeczno-gospodarczego Gminy Mrągowo do 2030 roku”, będącej uaktualnieniem poprzedniej strategii, są:

- diagnoza strategiczna,
- analiza SWOT,
- wizja gminy,
- cele: główny, strategiczne i operacyjne,
- kierunki działań,
- oczekiwane rezultaty planowanych działań oraz wskaźniki ich osiągnięcia,
- model struktury funkcjonalno-przestrzennej gminy,
- planowane działania, ramy finansowe i źródła finansowania,
- obszary strategicznej interwencji (OSI),
- system wdrażania, monitoring i ewaluacja.

## 2. WIZJA GMINY MRĄGOWO W ROKU 2030

Wizja rozwoju gminy Mrągowo przedstawiona w „Strategii rozwoju społeczno-gospodarczego gminy Mrągowo do 2025 r.” pozostaje aktualna. Brzmi ona następująco:

***Gmina Mrągowo to miejsce, w którym dobrze się żyje. Rozwinięta gospodarka gminy jest oparta na trzech filarach: turystyce z bogatą ofertą wypoczynku i rekreacji w otoczeniu czystych jezior i lasów, nowoczesnym rolnictwie, przedsiębiorczości wykorzystującej lokalne zasoby. To miejsce, w którym mieszkańcy są aktywnymi współgospodarzami nowoczesnej, zadbanej i bezpiecznej gminy, miejsce przyciągające turystów i inwestorów.***

Dobre życie oznacza, że wszystkie potrzeby mieszkańców gminy Mrągowo będą zaspokojone na satysfakcjonującym poziomie. Chodzi zarówno o podstawowe potrzeby życiowe: praca, mieszkanie, edukacja, opieka zdrowotna, infrastruktura (wodociągi, kanalizacja, drogi, telekomunikacja, itd.), czyste środowisko, jak i pozostałe – ważne dla jakości życia – jak: poczucie wspólnoty lokalnej, poczucie posiadania wpływu na sprawy wspólnoty lokalnej, poczucie bezpieczeństwa, obcowanie z kulturą, wypoczynek, sport i rekreacja.

Rozwinięta gospodarka oznacza gospodarkę, która nie wpływa negatywnie na jakość życia mieszkańców i środowisko. Turystyka rozwija się z poszanowaniem zasobów środowiska gminy. Nowoczesne rolnictwo to specjalizacja gospodarstw, dostosowanie profilu produkcji do wielkości arealu i jakości gleb, warunków rynkowych (np. gospodarstwa ekologiczne). Przedsiębiorczość wykorzystująca lokalne zasoby oznacza również korzystanie z zasobów ludzkich – zatrudnianie mieszkańców gminy.

Mieszkańcy – aktywni współgospodarze gminy – angażują się zarówno w rozmaite wydarzenia lokalne w skali własnej wsi, jak i te większe: gminne, powiatowe, regionalne. Inicjują i realizują inicjatywy społeczne, kulturalne, sportowe. Są aktywnymi i odpowiedzialnymi obywatelami.

### 3. KLUCZOWE WNIOSKI Z DIAGNOZY STRATEGICZNEJ

Opracowanie niniejszej edycji strategii rozwoju Gminy Mrągowo zostało poprzedzone wnikliwą diagnozą sytuacji społecznej, gospodarczej i przestrzennej. Poniżej przedstawiono kluczowe wnioski z tej diagnozy.

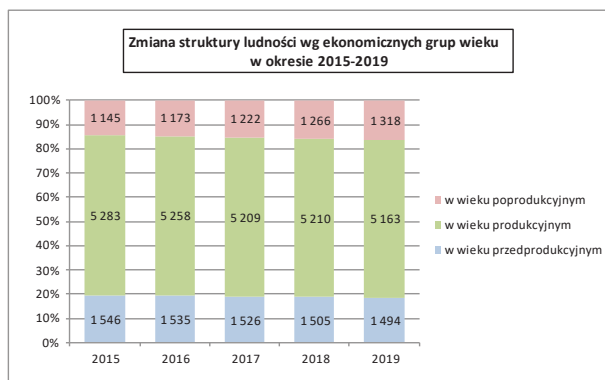
#### 3.1. Sytuacja społeczna

##### Demografia - fakty:

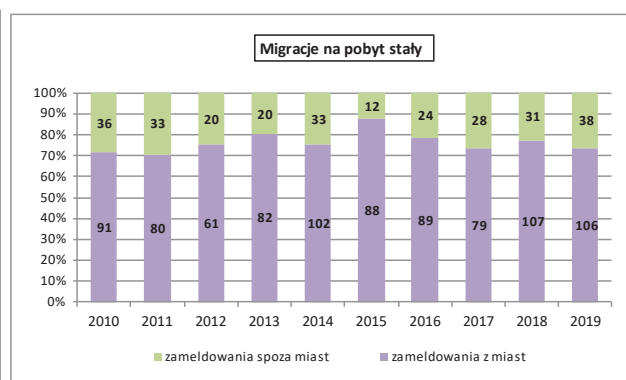
- W latach 2015-2019 liczba mieszkańców utrzymywała się na stałym poziomie.
- W okresie tym obserwowano dalszy stopniowy spadek liczby ludności w wieku przedprodukcyjnym i produkcyjnym, a wzrost – w wieku poprodukcyjnym.
- Niekorzystnie kształtował się wskaźnik obciążenia demograficznego mierzony liczbą osób w wieku nieprodukcyjnym przypadającą na 100 osób w wieku produkcyjnym. Od roku 2016 wartość tego wskaźnika systematycznie rośnie osiągając 54,5 w roku 2019.
- Przyrost naturalny wykazuje tendencję spadkową. Saldo migracji generalnie było dodatnie, poza 2013 r. i 2017 r., kiedy więcej osób wymeldowało się z terenu gminy niż zameldowało na pobyt stały. Migracja z miast ciągle stanowi ponad 70% zameldowań na pobyt stały.
- Problemem pozostaje zjawisko migracji z miasta Mrągowo bez dopełnienia procedur formalnych, tzn. przemeldowania się.

##### Wniosek:

W gminie widoczny jest ogólnopolski trend starzenia się społeczeństwa. Utrzymującą się stałą liczbę mieszkańców gmina zawdzięcza migracjom, szczególnie z terenu miast (Mrągowo).



Rys. 1



Rys. 2

##### Aktywność społeczna - fakty:

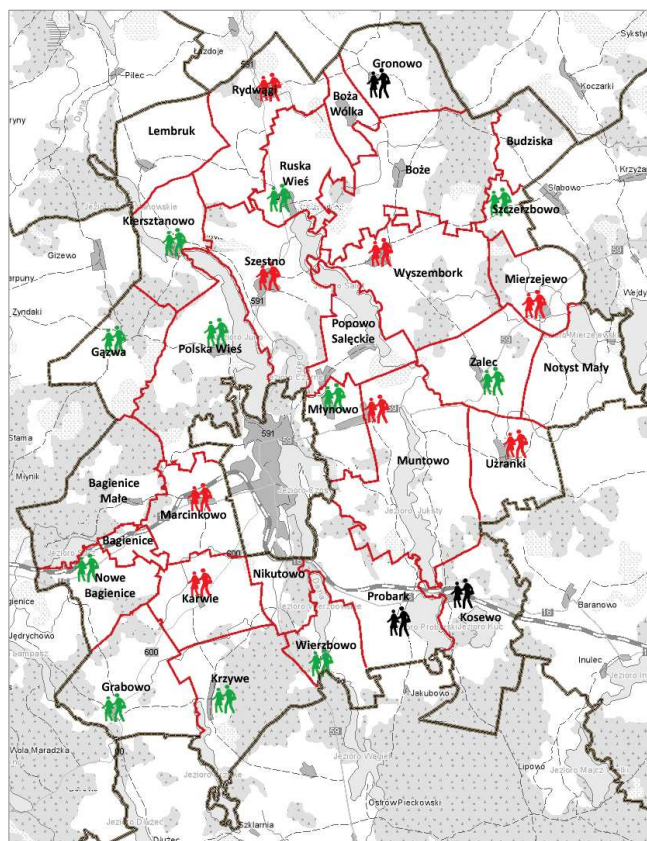
- Gminę cechuje duża aktywność społeczna – na terenie gminy Mrągowo działały 23 stowarzyszenia i organizacje społeczne oraz 2 fundacje. W ciągu pięciu ostatnich lat liczba stowarzyszeń i organizacji społecznych działających na terenie gminy wzrosła o 6, a fundacji – o 1. Na terenie gminy aktywnie działają też Koła Gospodyń Wiejskich.



- W gminie Mrągowo są stosunkowo dobre warunki lokalowe dla aktywności społecznej – sieć 19 ogólnodostępnych świetlic wiejskich – w dobrym stanie technicznym, dobrze wyposażonych – stwarza duże możliwości w zakresie prowadzenia dowolnej aktywności społecznej.
- Aktywność obywatelska mieszkańców gminy Mrągowo, przejawiająca się frekwencją wyborczą, w okresie 2016-2020 znacznie wzrosła.

#### Wniosek:

Aktywność społeczna i obywatelska rośnie, chociaż ciągle wykazuje duży potencjał do poprawy. Poprawiające się warunki lokalowe dla aktywności społecznej dają szansę na dalszy wzrost.



Rys. 3 Świetlice wiejskie w gminie Mrągowo.

#### Zatrudnienie i bezrobocie – fakty:

- W porównaniu do 2015 roku liczba osób zatrudnionych wzrosła o 15 osób, czyli o 2,3%, przy czym liczba pracujących kobiet wzrosła w tym okresie o 14,3%. Liczba pracujących w przeliczeniu na 1000 mieszkańców od 2014 r. utrzymuje się na poziomie 80-82 osób.
- Współczynnik aktywności zawodowej ludności w wieku produkcyjnym, liczony na podstawie liczby zatrudnionych ogółem do liczby osób w wieku produkcyjnym, wyniósł w 2019 r. 12,7% i był niższy niż średni na terenach wiejskich regionu.
- W gminie Mrągowo w okresie 2015-2019 bezrobocie (rejestrowane) systematycznie spadało i dotykało od 9,9% do 4,4% mieszkańców w wieku produkcyjnym. Liczba zarejestrowanych bezrobotnych w okresie 2015-2019 znacząco spadła – o 298 osób. Bezrobocie rejestrowane w większym stopniu dotykało kobiet.

#### Wniosek:

Rośnie aktywność zawodowa mieszkańców gminy i spada bezrobocie, chociaż ciągle pozostaje znaczny potencjał do poprawy – szczególnie aktywności zawodowej.

#### Edukacja szkolna i przedszkolna – fakty:

- Placówki oświatowe są rozmieszczone dość równomiernie na terenie gminy, dzięki czemu czas dojazdu do nich (dostępność) ocenia się pozytywnie.
- Wielu rodziców wybiera dla swych dzieci szkoły podstawowe poza terenem gminy (najczęściej w Mrągowie). Dane wskazują, że większy odsetek dzieci uczęszcza do szkół poza terenem gminy niż do szkół gminnych.
- Stosunkowo niewielki odsetek dzieci z terenu gminy korzysta z wychowania przedszkolnego.

- Wyniki egzaminu ósmoklasisty w 2019 r. w przypadku języka polskiego i matematyki były nieco słabsze niż średnia wojewódzka dla terenów wiejskich, a lepsze – w przypadku języka angielskiego.

**Wniosek:**

Placówki edukacyjne są dobrze dostępne, jednak rodzice w dalszym ciągu uważają, że placówki w miastach zapewniają wyższy poziom edukacji.

**Opieka zdrowotna – fakty:**

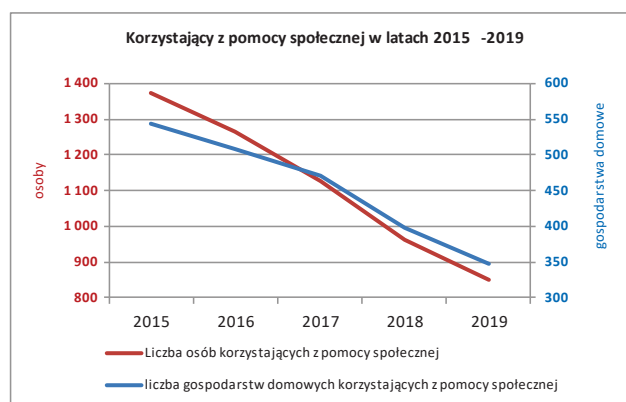
- Na terenie gminy Mrągowo nie funkcjonują żadne placówki (przychodnie) Podstawowej Opieki Zdrowotnej (POZ). Na terenie gminy nie ma też aptek ani punktów aptecznych. Mieszkańcy korzystają z placówek na terenie miasta Mrągowo.
- Na terenie gminy brak żłobków – jednak w przypadku terenów wiejskich ten brak nie wydaje się być istotny.

**Wniosek:**

Pomimo braku przychodni POZ na terenie gminy, opieka zdrowotna jest zapewniona i dostępna dla mieszkańców, szczególnie w kontekście centralnego położenia miasta Mrągowo w stosunku do obszarów gminy.

**Pomoc społeczna – fakty:**

- W okresie 2015-2019 ogólna liczba gospodarstw domowych korzystających z pomocy społecznej znacząco zmniejszyła się. Również liczba osób korzystających z pomocy społecznej spadała. W roku 2019 z pomocy społecznej korzystało 850 osób, co stanowiło 10,7% ogółu mieszkańców.
- Struktura i wysokość świadczeń potwierdzają, iż dominującymi problemami społecznymi w gminie są ubóstwo, bezrobocie, niepełnosprawność oraz niezaradność życiowa.



Rys. 4

**Wniosek:**

Coraz mniej mieszkańców wymaga materialnej pomocy społecznej.

**Kultura, sport – fakty:**

- Jediną instytucją kultury na terenie gminy jest Biblioteka Publiczna Gminy Mrągowo z siedzibą w Kosewie, funkcje instytucji kultury sprawują również szkoły.
- Oferta sportowa gminy jest bogata: działają trzy kluby sportowe, gmina organizuje lub współorganizuje wiele imprez sportowo-rekreacyjnych, np. igrzyska sołectw. W ostatnich latach Gmina wybudowała również kilka siłowni plenerowych oraz kilkanaście pomostów rekreacyjnych przy plażach wiejskich. Na terenie gminy istnieje 10 boisk sportowych, z czego 7 jest w dobrym i bardzo dobrym stanie technicznym – są to boiska wielofunkcyjne.
- Brak hali sportowej na terenie gminy stwarza trudności w propagowaniu i uprawianiu dyscyplin, które wymagają odpowiednich warunków.

**Wniosek:**

Dostępność mieszkańców do obiektów sportowych – boisk wielofunkcyjnych, siłowni plenerowych, pomostów rekreacyjnych – jest powszechna, jednak brak hali sportowej uniemożliwia (szczególnie młodzieży) trenowanie wielu dyscyplin.

#### **Zasoby mieszkaniowe – fakty:**

- W ostatnich latach rosła zarówno liczba mieszkań, jak i ich przeciętna powierzchnia. Natomiast komunalne zasoby mieszkaniowe są niewystarczające.
- Mieszkania w gminie Mrągowo są stosunkowo dobrze wyposażone w instalacje – w tym przypadku gmina wypada lepiej na tle województwa (brano pod uwagę tylko dane dla terenów wiejskich).
- Na koniec 2019 r. gmina posiadała 30 lokali komunalnych. Na 28 lokali zawarte były umowy najmu lokalu mieszkalnego na czas nieoznaczony, natomiast na 2 lokale Gmina zawarła umowy najmu socjalnego lokalu na czas określony (w celu realizacji obowiązku tworzenia warunków do zaspokajania potrzeb mieszkaniowych).

#### **Wniosek:**

Komunalne zasoby mieszkaniowe gminy są niewystarczające. Mieszkania w zasobach prywatnych są stosunkowo dobrze wyposażone w instalacje.

#### **Komunikacja publiczna – fakty:**

- Zakres organizacji publicznego transportu zbiorowego dotyczy linii komunikacji miejskiej do miejscowości Marcinkowo, Nikutowo, Polska Wieś. Niestety, pozostałe miejscowości z terenu Gminy Mrągowo są pozbawione komunikacji publicznej.

#### **Wniosek:**

Brak komunikacji publicznej jest dużym problemem dla części mieszkańców, szczególnie w kontekście usytuowania wielu placówek gminnych na terenie miasta Mrągowo (Urząd Gminy, GOPS, przychodnie POZ).

#### **Administracja i bezpieczeństwo – fakty:**

- Gmina nie prowadzi odrębnej informacyjnej strony internetowej dla mieszkańców gminy i innych zainteresowanych, a jedynie stronę Biuletynu Informacji Publicznej.
- Z danych Komendanta Powiatowego Policji w Mrągowie wynika, że na terenie gminy przestępczość utrzymuje się na niskim poziomie, za wyjątkiem kradzieży, w tym kradzieży z włamaniem. Zauważalna jest tendencja wzrostu liczby kradzieży w sezonie wakacyjnym.

#### **Wniosek:**

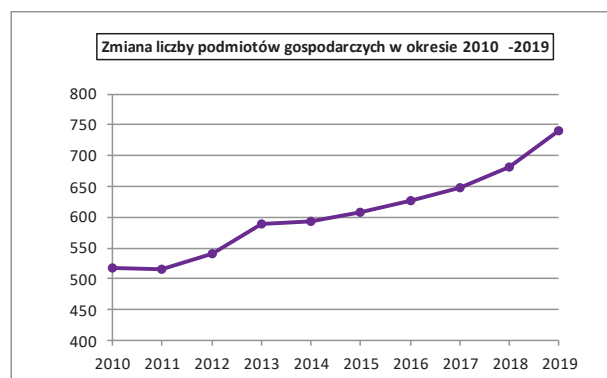
Administracja publiczna i bezpieczeństwo publiczne są na dobrym poziomie.

### **3.2. Sytuacja gospodarcza**

#### **Podmioty gospodarcze – fakty:**

- Liczba podmiotów gospodarczych w okresie 2010-2019 systematycznie rosła – w latach 2018 i 2019 z dynamiką odpowiednio równą ponad 5,2% i 8,6% rocznie.
- Najwięcej jednostek działało w sekcji „handel hurtowy i detaliczny, naprawa pojazdów samochodowych włączając motocykle” (163), a następnie w sekcjach: „budownictwo” (146), „przetwórstwo przemysłowe” (65), „działalność związana z zakwaterowaniem i usługami gastronomicznymi” (64) „rolnictwo, łowiectwo i leśnictwo” (35) i „transport i gospodarka magazynowa” (35)
- Przedsiębiorczość mieszkańców rośnie: liczba osób fizycznych prowadzących działalność gospodarczą na 1000 mieszkańców wyniosła 93 w 2019 r., co jest wskaźnikiem lepszym niż dla gmin wiejskich województwa warmińsko-mazurskiego (58), jak i gmin wiejskich powiatu mrągowskiego (69).

- Podstawowe gałęzie gospodarki w gminie Mrągowo to: działalność związana z obsługą turystyki – z uwagi na uwarunkowania przyrodniczo-krajobrazowe, rolnictwo (szczególnie chów i hodowla zwierząt, przede wszystkim bydła oraz drobiu), produkcja żywności nieprzetworzonej, przetwórstwo spożywcze, przetwórstwo przemysłowe (szczególnie produkcja wyrobów z drewna, produkcja wyrobów metalowych).



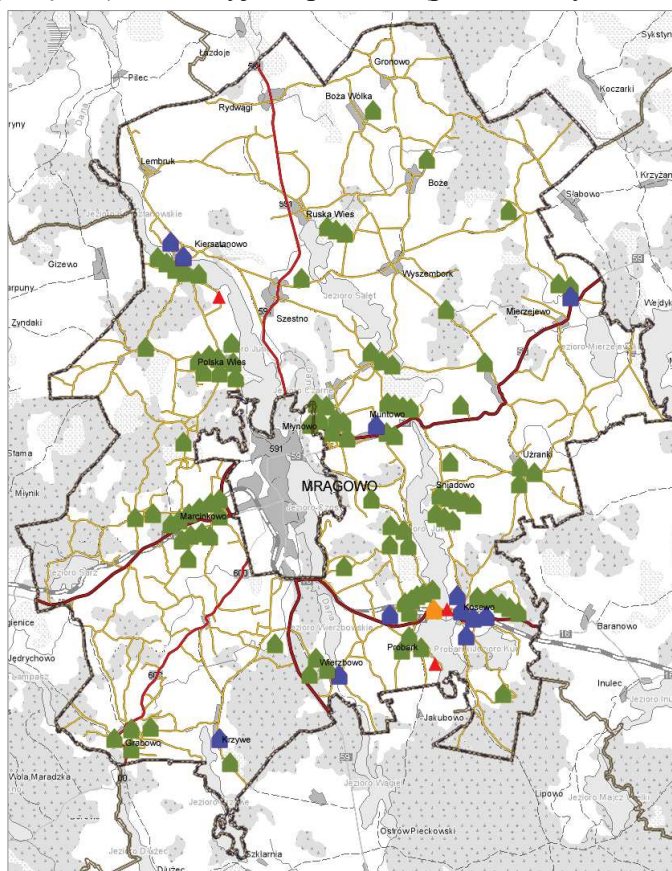
Rys. 5

### Wniosek:

Liczba podmiotów gospodarczych na terenie gminy rośnie. Rośnie również przedsiębiorczość mieszkańców. Podstawowa działalność gospodarcza jest związana z inteligentnymi specjalizacjami regionu warmińsko-mazurskiego.

### Turystyka – fakty:

- Gmina ma wiele atutów w dziedzinie turystyki, do których można zaliczyć: bliskość miasta Mrągowo – miejscowości położone na terenie gminy wokół miasta stanowią doskonałą bazę noclegową; południowo-wschodnia część gminy położona w otulinie Mazurskiego Parku Krajobrazowego, wśród lasów i jezior, oferująca znakomite warunki wypoczynku; liczne jeziora na terenie całej gminy; atrakcje przyrodnicze (Mazurski Park Krajobrazowy, obszary Natura 2000, rezerwat przyrody Gązwa), rekreacyjno-sportowe (przede wszystkim całoroczny ośrodek sportów Góra Czterech Wiatrów z wyciągiem narciarskim, dobrze oznakowane szlaki piesze i rowerowe, ścieżki dydaktyczne, itp.), inne atrakcje turystyczne (Szestno – średniowieczna wieś, Ogrody Pokazowe i Motylarnia w Marcinkowie, mini-zoo „Nasza Zagroda” w Polskiej Wsi, Ferma Jeleniowatych w Kosewie Górnym); bliskość atrakcji w okolicznych gminach: szlak rzeki Krutyni, Kraina Wielkich Jezior Mazurskich.
- Główne ośrodki turystyczne (zakwaterowania) w gminie są zlokalizowane w okolicach Kosewa i Probarku. Ponadto znaczna liczba miejsc noclegowych znajduje się w miejscowościach: Marcinkowo, Młynowo, Śniadowo, Polska Wieś, Kiersztanowo, Ruska Wieś, Wierzbowo, Wola Muntowska, Grabowo, Krzywe, Nowe Bagienice.



Rys. 6 Rozmieszczenie obiektów noclegowych w gminie Mrągowo.

- Od 2014 r. znacznie wzrosła liczba miejsc noclegowych nierejestrowanych w danych GUS, tzn. głównie w gospodarstwach agroturystycznych i domkach pod wynajem. W odczuciu subiektywnym ruch turystyczny na terenie gminy Mrągowo w okresie 2015-2019 rósł.

**Wniosek:**

Turystyka wykorzystująca zasoby przyrodnicze oraz inne atrakcje turystyczne gminy ciągle się rozwija. Główne ośrodki turystyczne są zlokalizowane w niewielkim oddaleniu od dróg krajowych nr 16 i nr 59.

**Rolnictwo - fakty**

- Rozdrobnienie gospodarstw rolnych jest stosunkowo duże – szczególnie na tle regionu i powiatu, co nie sprzyja prowadzeniu efektywnej produkcji rolnej. Jednocześnie małe gospodarstwa wpisują się w koncepcję produkcji dobrej jakości żywności zgodnie z zasadami rolnictwa ekologicznego.
- Dane z ostatniego Spisu Rolnego (2020 r.) nie są jeszcze dostępne. Na podstawie kontaktów rolników z Urzędem Gminy można stwierdzić, że zmiany w stosunku do roku 2010 są znaczne. Rolnictwo modernizuje się, gospodarstwa rolne są coraz lepiej wyposażone w maszyny rolnicze. Coraz więcej gospodarstw specjalizuje się w konkretnym kierunku produkcji.

**Wniosek:**

Rolnictwo modernizuje się i podlega coraz większej specjalizacji. Natomiast małe gospodarstwa rolne wpisują się w koncepcję produkcji dobrej jakości żywności zgodnie z zasadami rolnictwa ekologicznego.

### 3.3. Sytuacja przestrzenna

**Podział administracyjny, układ przestrzenny, mpzp – fakty**

- Gmina jest podzielona na 31 sołectw, w skład których wchodzi 64 miejscowości. Generalnie w sołectwach położonych wokół Mrągowo zwiększa się liczba ludności, natomiast w tych z części północnej gminy – zmniejsza. Najbardziej spektakularny wzrost w wartościach bezwzględnych odnotowała miejscowość Marcinkowo – wzrost o 92 osoby w ciągu 4 lat.
- W gminie Mrągowo wyodrębniono cztery strefy funkcjonalne: Strefa I - „Ochronna” obejmuje tereny objęte różnymi formami ochrony; Strefa II - „Krajobrazowa” obejmuje tereny objęte ochroną krajobrazu; Strefa III – „Aktywizacji gospodarczej” obejmuje tereny nie objęte prawnymi terytorialnymi formami ochrony przyrody; Strefa IV – „Podmiejska” obejmuje tereny w bezpośrednim sąsiedztwie miasta Mrągowo, w części objęte ochroną krajobrazu. W zasadzie tylko strefa I „Ochronna” stanowi zintegrowany, całościowy obszar w południowej części gminy, pozostałe strefy są przemieszane.



- Gmina Mrągowo posiada 53 szczegółowe miejscowe plany zagospodarowania przestrzennego. Miejscowymi planami zagospodarowania przestrzennego objęte jest jednak zaledwie 4,7% powierzchni gminy (1 398 ha).

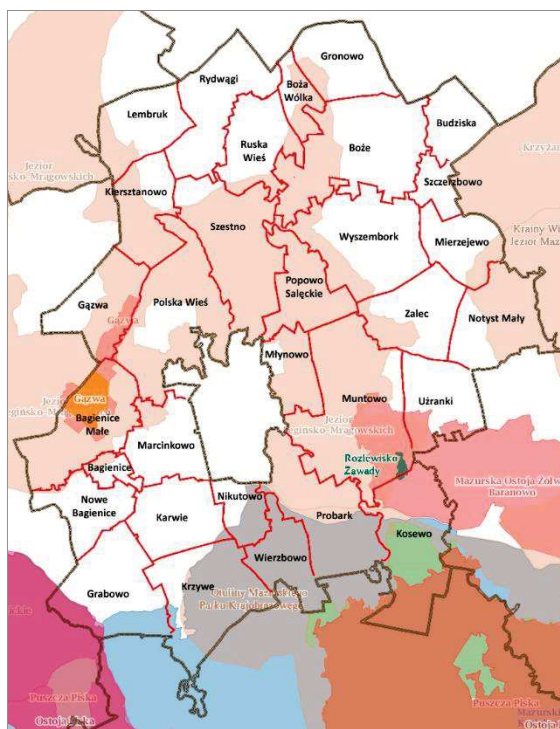
#### Wniosek:

W miejscowościach położonych wokół Mrągowo zwiększa się liczba ludności, natomiast w tych z części północnej gminy – zmniejsza. Układ stref funkcjonalnych gminy jest mało korzystny: tylko strefa ochronna stanowi zintegrowaną całość, pozostałe strefy funkcjonalne: krajobrazowa, aktywizacji gospodarczej i podmiejska są przemieszane na terenie gminy.

Rys. 7 Podział Gminy Mrągowo na sołectwa z zaznaczeniem trendu demograficznego.

#### Zasoby dziedzictwa kulturowego, zasoby naturalne, stan środowiska - fakty

- Na terenie Gminy Mrągowo znajduje się 28 obiektów zabytkowych objętych ochroną prawną na podstawie wpisu do rejestru zabytków województwa warmińsko-mazurskiego, wszystkie obiekty zabytkowe objęte są Programem Opieki na Zabytkami Gminy Mrągowo na lata 2020-2023.
- Jakość i przydatność rolnicza gleb w gminie Mrągowo charakteryzuje się wskaźnikiem bonitacji 51,7 pkt, wobec 50,1 pkt dla całego województwa i 49,0 pkt dla powiatu mrągowskiego, a więc nieco powyżej przeciętnej.
- Wody powierzchniowe zajmują na terenie gminy Mrągowo obszar 2 594 ha. Na terenie gminy znajduje się 31 jezior o wielkości pow. 1 ha. Koncentracja obiektów noclegowych jest powiązana w dużej mierze z występowaniem atrakcyjnych zasobów naturalnych – jezior.
- Blisko 54% terenu gminy Mrągowo stanowią obszary chronione.
- Największa różnorodność obszarów chronionych (Mazurski Park Krajobrazowy, zespół przyrodniczo-krajobrazowy, obszary Natura 2000, rezerwat, użytek ekologiczny) występuje w południowej i południowo-wschodniej części gminy (sołectwa: Grabowo, Krzywe, Wierzbowo, Probark, Kosewo, Muntowo, Ułranki) oraz na krańcu środkowo-zachodnim (sołectwa Gązwa i Bagienice Małe). W środkowej części gminy występują jedynie Obszary Chronionego Krajobrazu.



Rys. 8 Tereny chronione w gminie Mrągowo.

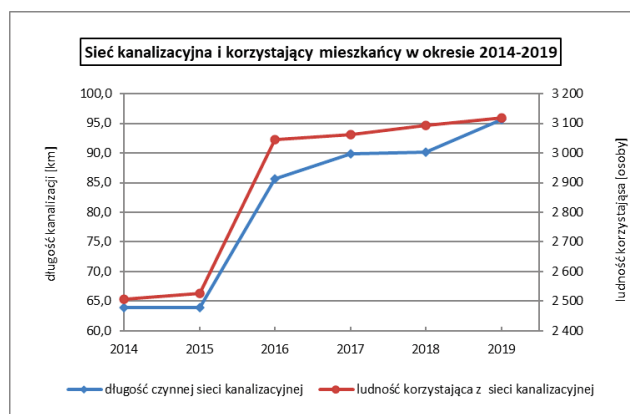
- Na obszarze gminy – szczególnie na obszarze skupisk zabudowy – występują przekroczenia poziomu dopuszczalnego **pyłu PM10** oraz poziomu docelowego **benzo(a)pirenu w pyłe PM10**. Główną przyczyną wystąpienia przekroczeń jest wzmożona emisja zanieczyszczeń ze źródeł komunalnych spowodowana niekorzystnymi warunkami klimatycznymi w okresie zimowym oraz spalaniem słabej jakości materiału grzewczego w przestarzałych piecach.
- Na podstawie badań przeprowadzonych przez WIOŚ w Olsztynie można stwierdzić, że ogólny stan wód powierzchniowych w gminie jest zły. Przy czym stan biologiczny, ekologiczny i chemiczny wód jest zróżnicowany.

#### Wniosek:

Zasoby naturalne, szczególnie wody powierzchniowe i zasoby przyrodnicze są na terenie gminy znaczne. Ponadprzeciętną powierzchnię zajmują obszary chronione. Jednocześnie jakość środowiska – szczególnie wód powierzchniowych i powietrza (w sezonie grzewczym) jest niezadowalająca.

#### Infrastruktura techniczna i sieć transportowa - fakty

- Z gminnej sieci wodociągowej korzysta ponad 99% mieszkańców gminy. Jest to wskaźnik wyższy niż dla terenów wiejskich województwa warmińsko-mazurskiego i terenów wiejskich powiatu mrągowskiego. Jedynymi miejscowościami pozostającymi bez wodociągu zbiorczego, są Śniadowo i Pełkowo. Wodociąg zbiorczy nie dociera też do niektórych obszarów kolonijnych oraz nowo powstałych osiedli budownictwa mieszkalnego jednorodzinnego.
- Poziom skanalizowania gminy wg liczby korzystających mieszkańców ciągle rośnie i wynosi obecnie ok. 39,1%. Jest jednak niższy od przeciętnego dla gmin wiejskich regionu oraz gmin wiejskich powiatu mrągowskiego.



Rys. 9

- Wg stanu na 31-12-2019 gmina osiągała dopuszczalny poziom masy odpadów komunalnych ulegających biodegradacji przekazywanych do składowania. Również poziom recyklingu i przygotowania do ponownego użycia papieru, tworzyw sztucznych i szkła oraz poziom recyklingu, przygotowania do ponownego użycia i odzysku innymi metodami innych niż niebezpieczne odpadów budowlanych i rozbiórkowych w 2019 roku zostały osiągnięte.
- Problemem cały czas pozostają rosnące koszty zagospodarowania odpadów, co przekłada się na rosnące opłaty dla mieszkańców. Pomimo wzrostu opłat, w systemie gospodarki odpadami komunalnymi w gminie dochody są ciągle niższe od wydatków.
- Pomimo zorganizowanego systemu odbioru odpadów obejmującego całą gminę, problemem w dalszym ciągu jest pozbywanie się odpadów poprzez ich wyrzucanie do lasów, rowów, itp. Odpady takie zanieczyszczają powierzchnię ziemi i dewastują krajobraz.

- Istniejący stan sieci elektroenergetycznej oraz jej układ w sposób dostateczny zapewnia odbiorcom dostawę energii elektrycznej, na wielu odcinkach sieć wymaga jednak rozbudowy.
- W roku 2019 znacząco przybyło odbiorców gazu – nastąpiła rozbudowa sieci gazowej w Marcinkowie. Obecnie ok. 7,4% mieszkańców (190 gospodarstw domowych, 587 osób) korzysta z gazu sieciowego.
- Zainteresowanie przyłączeniem budynków mieszkalnych do sieci gazowej w dalszym ciągu jest znaczne, jednak operator (PGNiG) odmawia rozbudowy sieci tłumacząc to względami ekonomicznymi – wg operatora dalsza rozbudowa sieci dystrybucyjnej jest nieopłacalna.
- Liczba instalacji OZE na terenie gminy jest znaczna, ale trudno oszacować ich łączną moc. Przeważają panele fotowoltaiczne (instalacje do produkcji energii elektrycznej poprzez wykorzystanie energii słonecznej).
- Połączenia telefoniczne są realizowane na terenie gminy bez większych problemów (za pośrednictwem sieci przewodowej oraz bezprzewodowej). Również dostęp do internetu mobilnego jest obecnie wystarczający.
- Sieć drogowa jest wystarczająca, stan techniczny dróg krajowych jest dobry, pozostałych – jest oceniany jako średni.

#### **Wniosek:**

Wysoki poziom wyposażenia w wodociąg, chociaż ciągle występują – co prawda niewielkie – obszary niezwodociągowane. Występują obszary z nierozwiązaną gospodarką ściekową, co wpływa zarówno na stan środowiska, jak i na jakość życia mieszkańców. Atuty gminy to korzystny układ sieci transportowej (przez teren gminy przebiegają dwie drogi krajowe: nr 16 i 59) oraz szerokopasmowy internet i wystarczająca dostępność internetu mobilnego. Jednak stan niektórych dróg jest zły (w całości lub ich odcinków), brak chodników, oświetlenia, parametry techniczne dróg są niedostosowane do istniejących potrzeb.

#### **4. ANALIZA SWOT – IDENTYFIKACJA POTENCJAŁU I PROBLEMÓW ROZWOJU Z UWZGLĘDNIENIEM ZRÓŻNICOWAŃ PRZESTRZENNYCH**

Analiza SWOT została opracowana w układzie: mocne strony (S) i słabe strony (W) dotyczą uwarunkowań wewnętrznych, a szanse (O) i zagrożenia (T) to uwarunkowania zewnętrzne oddziałujące na gminę. Elementy wskazane w analizie SWOT opisują charakter gminy i uwarunkowania zewnętrzne, które będą odgrywały ważną rolę w rozwoju gminy do 2030 r.



MOCNE STRONY	SŁABE STRONY
<ol style="list-style-type: none"> <li>1. Duża aktywność społeczna mieszkańców gminy, rosnąca liczba stowarzyszeń i organizacji społecznych, rosnąca aktywność obywatelska.</li> <li>2. Stosunkowo dobrze rozwinięta baza do dalszego rozwoju aktywności społecznej – sieć świetlic wiejskich.</li> <li>3. Korzystne rozmieszczenie placówek edukacyjnych na terenie gminy.</li> <li>4. Powszechna dostępność mieszkańców do obiektów sportowych – boisk wielofunkcyjnych oraz do infrastruktury związanej z rekreacją wodną (ogólnodostępne pomosty).</li> <li>5. Przestępczość utrzymuje się na niskim poziomie.</li> <li>6. Współdziałanie z gminami regionu na rzecz rozwoju gospodarczego i społecznego w ramach stowarzyszenia Wielkie Jeziora Mazurskie.</li> <li>7. Wśród podmiotów gospodarczych ważną pozycję zajmują podmioty z branży turystycznej opartej na zasobach wodnych oraz produkcji żywności nieprzetworzonej i przetwórstwa spożywczego, a więc wchodzące w skład inteligentnych specjalizacji regionu.</li> <li>8. Wysoka przedsiębiorczość mieszkańców gminy – wskaźnik liczby osób prowadzących działalność gospodarczą w przeliczeniu na 1000 mieszkańców jest wyższy niż przeciętny w regionie.</li> <li>9. Wiele atutów w dziedzinie turystyki, do których można zaliczyć: bliskość miasta Mrągowo, południowo-wschodnia część gminy położona w otulinie Mazurskiego Parku Krajobrazowego, liczne jeziora, atrakcje przyrodnicze, rekreacyjno-sportowe, inne atrakcje turystyczne w okolicznych gminach: szlak rzeki Krutyni, Kraina Wielkich Jezior Mazurskich.</li> <li>10. Wzrost liczby miejsc noclegowych nierejestrowanych w danych GUS, tzn. głównie w gospodarstwach agroturystycznych i domkach pod wynajem.</li> <li>11. Dogodne położenie, zarówno w kontekście lokalnym (lokalizacja ośrodka miejskiego - Mrągowo - centralnie w stosunku do terenów gminy), regionalnym (odległość od stolicy województwa), jak i w krajowym (położenie przy drodze krajowej nr 16 oraz drodze krajowej nr 59).</li> <li>12. Zasoby naturalne (szczególnie wody powierzchniowe stanowiące 8,8% powierzchni gminy, w tym 32 jeziora) i warunki środowiska – Puszcza Piska, Wielkie Jeziora Mazurskie tworzą korzystny klimat do rozwoju turystyki i – łącznie z innymi czynnikami – stanowią o jakości życia.</li> <li>13. Korzystny układ sieci transportowej (przez teren gminy przebiegają dwie drogi krajowe: nr 16 i 59).</li> <li>14. Szerokopasmowy internet i wystarczająca dostępność internetu mobilnego.</li> </ol>	<ol style="list-style-type: none"> <li>1. Stopniowy spadek liczby ludności w wieku przedprodukcyjnym i produkcyjnym, a wzrost – w wieku poprodukcyjnym, a co za tym idzie: niekorzystny wskaźnik obciążenia demograficznego.</li> <li>2. Przyrost naturalny wykazuje tendencję spadkową.</li> <li>3. Szkoły w gminie nie mają sal gimnastycznych i boisk sportowych z prawdziwego zdarzenia.</li> <li>4. Brak na terenie gminy placówki podstawowej opieki zdrowotnej.</li> <li>5. Znaczna liczba gospodarstw domowych korzystająca z pomocy społecznej.</li> <li>6. Uboga oferta kulturalna na terenie gminy.</li> <li>7. Niewystarczające zasoby mieszkań komunalnych.</li> <li>8. Brak komunikacji publicznej – poza miejscowościami położonymi w pobliżu miasta Mrągowo, do których dociera komunikacja miejska.</li> <li>9. Brak strony internetowej gminy (poza Biuletynem Informacji Publicznej).</li> <li>10. Stosunkowo niski – na tle innych gmin – współczynnik aktywności zawodowej.</li> <li>11. Stosunkowo duże – na tle regionu i powiatu – rozdrobnienie gospodarstw rolnych, co nie sprzyja prowadzeniu efektywnej produkcji rolnej.</li> <li>12. Mało korzystny układ stref funkcjonalnych gminy: tylko strefa ochronna stanowi zintegrowaną całość, pozostałe strefy funkcjonalne: krajobrazowa, aktywizacji gospodarczej i podmiejska są przemieszane na terenie gminy.</li> <li>13. Niezadowolająca jakość wód powierzchniowych (jezior i rzek), co może mieć wpływ na rozwój turystyki i jakość życia mieszkańców.</li> <li>14. Na obszarze gminy występują przekroczenia poziomu dopuszczalnego pyłu PM10 oraz poziomu docelowego benzo(a)pirenu w pyłe PM10. Główną przyczyną jest wzmożona emisja zanieczyszczeń ze źródeł niskiej emisji spowodowana spalaniem słabej jakości materiału grzewczego w przestarzałych piecach.</li> <li>15. Występowanie obszarów niezwodociągowanych (głównie to obszary kolonijne oraz nowo powstałe osiedla budownictwa mieszkalnego jednorodzinne).</li> <li>16. Występują obszary z nierozwiązaną gospodarką ściekową, co wpływa zarówno na stan środowiska, jak i na jakość życia mieszkańców.</li> <li>17. Sieć elektroenergetyczna na wielu odcinkach wymaga rozbudowy.</li> <li>18. Zły stan niektórych dróg (w całości lub ich odcinków), brak chodników, oświetlenia. Niedostosowane parametrów technicznych dróg do istniejących potrzeb.</li> </ol>

SZANSE	ZAGROŻENIA
<ol style="list-style-type: none"> <li>1. Zaliczenie Gminy Mrągowo do dwóch Obszarów Strategicznej Interwencji (Tygrys warmińsko-mazurski, oraz OF Wielkie Jeziora Mazurskie) w strategii rozwoju województwa daje szansę na zdobywanie środków pochodzących z RPO WiM.</li> <li>2. Obecność w gminie trzech inteligentnych specjalizacji gospodarczych województwa warmińsko-mazurskiego ze strategii rozwoju województwa daje szansę na zdobywanie środków pochodzących z RPO WiM 2014-2020 i rozwój podmiotów z branży turystycznej opartej na zasobach wodnych, branży przetwórstwa spożywczego oraz branży przetwórstwa drewna.</li> <li>3. Strategia dla OF Wielkich Jezior Mazurskich stwarza szansę na wykorzystanie środków zewnętrznych przez Gminę Mrągowo na projekty realizowane w jej ramach.</li> <li>4. Przynależność gminy do stowarzyszenia „Mazurskie Morze” – Lokalna Grupa Działania daje szansę na wykorzystanie środków zewnętrznych na projekty realizowane w ramach Stowarzyszenia.</li> <li>5. Rozwijanie współpracy z Gminą Miejską Mrągowo.</li> <li>6. Postępująca modernizacja drogi nr 16 stwarza szansę rozwoju gospodarczego, w tym turystyki.</li> <li>7. Ciągłe obecny trend migracji z miast do podmiejskich wsi daje szansę na utrzymanie i/lub wzmocnienie przyrostu liczby mieszkańców.</li> <li>8. Wzrost znaczenia na rynku produktów rolnictwa ekologicznego stwarza szansę rozwoju mniejszych gospodarstw rolnych.</li> <li>9. Wzrost zainteresowania korzystaniem z krajowej oferty turystycznej wynikający z niestabilnej sytuacji światowej.</li> <li>10. Wzrost znaczenia w politykach rozwoju zagadnień partycypacji społecznej i ekonomii społecznej.</li> <li>11. Realizacja programów rozwojowych regionalnych i krajowych.</li> </ol>	<ol style="list-style-type: none"> <li>1. Utrzymywanie się (narastanie) kryzysu gospodarczego w UE i na świecie w związku z pandemią Covid-19 może przełożyć się na liczbę miejsc pracy w gminie i jej bliskim otoczeniu (niektórzy mieszkańcy dojeżdżają do pracy poza terenem gminy).</li> <li>2. Stosowanie reguł rynkowych i zasad opłacalności wobec służby zdrowia, opieki społecznej, edukacji, komunikacji publicznej i innych usług publicznych, jak również w zakresie dostępności do sieci (np. gazowej) może utrudnić dostęp do tych usług i wzmacniać wykluczenie społeczne.</li> <li>3. Zmiana trendów w turystyce, intensyfikacja antropopresji na środowisko przyrodnicze.</li> <li>4. Postępująca modernizacja drogi nr 16 może wpłynąć na degradację środowiska przyrodniczego i krajobrazu.</li> <li>5. Zmiany klimatyczne (częstsze występowanie niekorzystnych zjawisk: huraganowych wiatrów, ulewnych opadów, suszy, itp., które mogą wpływać na braki zasobów wodnych, zmiany w długości sezonu wegetacyjnego, wzrost zagrożenia pożarowego w lasach, straty materialne, itd.).</li> </ol>

Powyższa analiza stanowi kwintesencję diagnozy kondycji gminy w kontekście jej uwarunkowań wewnętrznych i zewnętrznych.

## 5. WIZJA ROZWOJU GMINY MRĄGOWO

Wizja rozwoju gminy Mrągowo przedstawiona w „Strategii rozwoju społeczno-gospodarczego gminy Mrągowo do 2025 r.” pozostaje aktualna i brzmi następująco:

***Gmina Mrągowo to miejsce, w którym dobrze się żyje. Rozwinięta gospodarka gminy jest oparta na trzech filarach: turystyce z bogatą ofertą wypoczynku i rekreacji w otoczeniu czystych jezior i lasów, nowoczesnym rolnictwie, przedsiębiorczości wykorzystującej lokalne zasoby. To miejsce, w którym mieszkańcy są aktywnymi współgospodarzami nowoczesnej, zadbanej i bezpiecznej gminy, miejsce przyciągające turystów i inwestorów.***

Dobre życie oznacza, że wszystkie potrzeby mieszkańców gminy Mrągowo będą zaspokojone na satysfakcjonującym poziomie. Chodzi zarówno o podstawowe potrzeby życiowe: praca, mieszkanie, edukacja, opieka zdrowotna, infrastruktura (wodociągi, kanalizacja, drogi, telekomunikacja, itd.), czyste środowisko, jak i pozostałe – ważne dla jakości życia – jak: poczucie wspólnoty lokalnej, poczucie posiadania wpływu na sprawy wspólnoty lokalnej, poczucie bezpieczeństwa, obcowanie z kulturą, wypoczynek, sport i rekreacja.

Rozwinięta gospodarka oznacza gospodarkę, która nie wpływa negatywnie na jakość życia mieszkańców i środowisko. Turystyka rozwija się z poszanowaniem zasobów środowiska gminy. Nowoczesne rolnictwo to specjalizacja gospodarstw, dostosowanie profilu produkcji do wielkości arealu i jakości gleb, warunków rynkowych (np. gospodarstwa ekologiczne). Przedsiębiorczość wykorzystująca lokalne zasoby oznacza również korzystanie z zasobów ludzkich – zatrudnianie mieszkańców gminy.

Mieszkańcy – aktywni współgospodarze gminy – angażują się zarówno w rozmaite wydarzenia lokalne w skali własnej wsi, jak i te większe: gminne, powiatowe, regionalne. Inicjują i realizują inicjatywy społeczne, kulturalne, sportowe. Są aktywnymi i odpowiedzialnymi obywatelami.

## 6. CELE ROZWOJU GMINY MRĄGOWO DO 2030 R.

### 6.1. Cel główny

Głównym celem rozwoju gminy Mrągowo jest:

***Zapewnienie mieszkańcom gminy Mrągowo satysfakcjonującej jakości życia poprzez osiągnięcie spójności ekonomicznej, społecznej i przestrzennej z najbardziej rozwiniętymi gminami wiejskimi regionu i kraju.***

przy czym:

- spójność ekonomiczna oznacza rozwój gospodarczy gminy oparty głównie na turystyce, rolnictwie i inteligentnych specjalizacjach regionu, który w sposób zrównoważony wykorzystuje zasoby, wyrażony rosnącą liczbą przedsiębiorstw tworzących miejsca pracy wysokiej jakości;
- spójność społeczna rozumiana jest jako: wzrost aktywności społecznej wyrażającej się rosnącą liczbą organizacji pozarządowych, realizowaniem przez mieszkańców coraz większej liczby niesformalizowanych działań społecznych, rosnącym uczestnictwem w życiu społecznym gminy; poprawa warunków aktywności społecznej (w szczególności dostępu do usług publicznych oraz rewitalizacja obszarów zdegradowanych) zbliżająca do standardów życia występujących w Unii Europejskiej.
- spójność przestrzenna oznacza dbałość o jakość przestrzeni w wymiarze środowiskowym i infrastrukturalnym, w tym poprawę wyposażenia w urządzenia sieciowe, poprawę standardu głównej sieci infrastruktury transportowej, ze szczególnym uwzględnieniem wyzwań związanych ze zmianami klimatycznymi i ochroną klimatu;

### 6.2. Cele strategiczne i operacyjne

Cel główny przekłada się na cele strategiczne. Wyznaczono cele strategiczne w czterech obszarach:

- I. Przestrzeń i środowisko
- II. Społeczeństwo
- III. Usługi i administracja
- IV. Gospodarka

Uwaga: wymienione obszary strategiczne są równorzędne pod względem wagi, numerowanie zastosowano wyłącznie w celu przejrzystości.

Poniżej przedstawiono cele strategiczne przypisane tym obszarom.

Obszar strategiczny	Cel strategiczny
<b>I. Przestrzeń i środowisko</b>	Wzmocnienie podstaw rozwoju gminy: infrastruktury (uwzględniającej w szczególności zmiany i ochronę klimatu) i wyjątkowego środowiska przyrodniczego
<b>II. Społeczeństwo</b>	Wzrost aktywności mieszkańców gminy w wielu wymiarach (aktywność społeczna, obywatelska, w dziedzinie kultury i sztuki, sportu i rekreacji, edukacji, pro-zdrowotna, itp.)
<b>III. Usługi i administracja</b>	Wzrost dostępności i poprawa jakości usług publicznych i administracji, ze szczególnym uwzględnieniem grup defaworyzowanych
<b>IV. Gospodarka</b>	Wzrost produktywności gospodarki gminy poprzez rozwój różnych branż gospodarki (w tym rolnictwa, turystyki i inteligentnych specjalizacji regionu), oferujących miejsca pracy wysokiej jakości

Cele operacyjne są wyznaczane dla terminów średniookresowych, służą one określeniu jakie główne działania będą podejmowane w obszarze zaplanowanych celów strategicznych (długookresowych). Uszczegółwiają je kierunki działań, które precyzują, jakie przedsięwzięcia będą podejmowane, aby zrealizować cele operacyjne i strategiczne.

Poniżej przedstawiono układ celów strategicznych i operacyjnych.

Obszar strategiczny	Cel strategiczny	Cele operacyjne
I Przestrzeń i środowisko	Wzmocnienie podstaw rozwoju gminy: infrastruktury (uwzględniającej w szczególności zmiany i ochronę klimatu) i wyjątkowego środowiska przyrodniczego	1. Optymalna infrastruktura rozwoju
		2. Poprawa jakości i ochrona wyjątkowego środowiska naturalnego
		3. Ochrona klimatu i przystosowanie do zmian klimatu
II Społeczeństwo	Wzrost aktywności mieszkańców gminy w wielu wymiarach (aktywność społeczna, obywatelska, w dziedzinie kultury i sztuki, sportu i rekreacji, edukacji, pro-zdrowotna, itp.)	1. Silny kapitał społeczny
		2. Inspirująca twórczość
III Usługi i administracja	Wzrost dostępności i poprawa jakości usług publicznych i administracji, ze szczególnym uwzględnieniem grup defaworyzowanych	1. Użyteczne kwalifikacje i kompetencje
		2. Nowoczesne usługi
		3. Efektywna współpraca
IV Gospodarka	Wzrost produktywności gospodarki gminy poprzez rozwój różnych branż gospodarki (w tym rolnictwa, turystyki i inteligentnych specjalizacji regionu), oferujących miejsca pracy wysokiej jakości	1. Satysfakcjonująca praca
		2. Inteligentna specjalizacja
		3. Wysoka konkurencyjność

### 6.3. Kierunki działań, oczekiwane rezultaty i wskaźniki rezultatów

#### 6.3.1. Obszar strategiczny I – Przestrzeń i środowisko

Obszar strategiczny „Przestrzeń i środowisko” łączy dwa komponenty, które na terenie gminy Mrągowo są silnie powiązane. Diagnoza strategiczna wskazuje, że zasoby naturalne, szczególnie wody powierzchniowe i zasoby przyrodnicze są na terenie gminy znaczne. Ponadprzeciętną powierzchnię zajmują obszary chronione, a jednocześnie jakość środowiska – szczególnie wód powierzchniowych i powietrza (w sezonie grzewczym) jest niezadowalająca. Właściwie kształtowana przestrzeń (w szczególności wszelkiego rodzaju infrastruktura) wpływa pozytywnie na stan środowiska. I analogicznie: aspekty środowiskowe (w tym związane z klimatem – zarówno z jego ochroną, jak i przystosowaniem do zmian) są jednym z najważniejszych czynników – obok czynników społecznych, gospodarczych, ładu przestrzennego – wpływających na sposób kształtowania przestrzeni.

Przestrzeń w wymiarze infrastrukturalnym na terenie Gminy Mrągowo wymaga dalszego rozwoju: występują – co prawda niewielkie – obszary niezwodociągowane, występują obszary z nierozwiązaną gospodarką ściekową, co wpływa zarówno na stan środowiska, jak i na jakość życia mieszkańców. Stan niektórych dróg jest zły (w całości lub ich odcinków), brak chodników, oświetlenia, parametry techniczne dróg są niedostosowane do istniejących potrzeb.

Zatem połączenie przestrzeni i środowiska (w tym aspektów związanych z ochroną klimatu i przystosowaniem do zmiany klimatu) w jednym obszarze strategicznym jest uzasadnione.

Poniżej przedstawiono cele operacyjne, kierunki działań, oczekiwane rezultaty i ich wskaźniki w obrębie obszaru strategicznego I - Przestrzeń i środowisko. Określono także, kto będzie realizował zadania w ramach celów operacyjnych. Głównym realizatorem zadań jest Gmina Mrągowo i jej jednostki organizacyjne. Jednak szereg zadań będzie realizowanych przez inne podmioty (osoby fizyczne, podmioty gospodarcze, organizacje pozarządowe, agendy regionalne, itd.) – wymieniono wyłącznie możliwych obecnie do przewidzenia realizatorów zadań – lista pozostaje otwarta.

**Tabela 1. Cele operacyjne, kierunki działań, oczekiwane rezultaty i ich wskaźniki w obrębie obszaru strategicznego I - Przestrzeń i środowisko**

<b>Cel strategiczny I</b>	
Wzmocnienie podstaw rozwoju gminy: infrastruktury (uwzględniającej w szczególności zmiany i ochronę klimatu) i wyjątkowego środowiska przyrodniczego	
<b>Cel operacyjny I.1. Optymalna infrastruktura rozwoju</b>	
<b>Kierunki działań</b>	A. Infrastruktura techniczna (wodociągowo-kanalizacyjna). 1. budowa sieci kanalizacyjnych; 2. udoskonalenie oczyszczania ścieków (zwłaszcza na terenach zabudowy rozproszonej poprzez indywidualne oraz zbiorcze systemy oczyszczania ścieków znajdujące się poza aglomeracjami, tj. oczyszczalnie przydomowe i zakładowe);

	<p>3. zapewnienie bezpiecznej dla zdrowia i dobrej jakości wody do picia oraz rozbudowa i poprawa efektywności sieci wodociągowych.</p> <p>B. Infrastruktura komunikacyjna.</p> <p>1. Inwestycje drogowe, w tym rozwój dróg rowerowych;</p> <p>2. Rozwój transportu publicznego.</p> <p>C. Infrastruktura energetyczna.</p> <p>D. Infrastruktura teleinformatyczna.</p> <p>E. Infrastruktura socjalna.</p> <p>F. Infrastruktura bezpieczeństwa publicznego.</p>
<b>Oczekiwane rezultaty</b>	<ul style="list-style-type: none"> <li>• Zwiększenie odsetka mieszkańców korzystających z sieci kanalizacyjnej.</li> <li>• Zbiorcza sieć wodociągowa we wszystkich miejscowościach gminy powyżej 30 mieszkańców.</li> <li>• Zwiększenie odsetka mieszkańców korzystających z sieci gazowej.</li> <li>• Zwiększenie odsetka dróg gminnych o dobrym stanie nawierzchni.</li> <li>• Zwiększenie dostępności komunikacyjnej gminy.</li> </ul>
<b>Wskaźniki rezultatów</b>	<ul style="list-style-type: none"> <li>• Odsetek mieszkańców korzystających z sieci kanalizacyjnej [%].</li> <li>• Odsetek mieszkańców korzystających z sieci wodociągowej [%].</li> <li>• Odsetek mieszkańców korzystających z sieci gazowej [%].</li> <li>• Udział dróg gminnych o dobrym stanie nawierzchni w ogólnej długości dróg gminnych [%].</li> <li>• Długość dróg rowerowych w gminie [km].</li> <li>• Liczba miejscowości z dostępem do czynnych przystanków komunikacji publicznej w odległości nie większej niż 2 km [szt.].</li> </ul>
<b>Podmioty realizujące</b>	<ul style="list-style-type: none"> <li>• Gmina i jej jednostki organizacyjne</li> <li>• GDDKiA, ZDW, ZDP</li> <li>• ZWiK Mrągowo</li> <li>• PGNiG</li> <li>• Spółki telekomunikacyjne</li> </ul>
<b>Cel operacyjny I.2.</b>	<b>Poprawa jakości i ochrona wyjątkowego środowiska naturalnego</b>
<b>Kierunki działań</b>	<p>A. Zapewnienie ochrony i racjonalnego użytkowania zasobów naturalnych.</p> <p>1. podnoszenie świadomości ekologicznej społeczeństwa;</p> <p>2. zachowanie walorów krajobrazowych gminy;</p> <p>3. wspieranie rozwoju zielonej infrastruktury;</p> <p>4. ochrona i restytucja elementów rodzimej przyrody.</p> <p>B. Poprawa jakości środowiska i bezpieczeństwa ekologicznego.</p> <p>1. działania zapobiegające nadmiernej antropopresji, szczególnie na obszarach o zintensyfikowanym ruchu turystycznym;</p>



	<ol style="list-style-type: none"> <li>2. redukcja emisji zanieczyszczeń powietrza, w szczególności z niskich źródeł emisji oraz poprzez stosowanie ogrzewania oraz rozwój transportu przyjaznego środowisku (np. elektromobilność, transport rowerowy);</li> <li>3. zapobieganie powstawaniu odpadów i racjonalna gospodarka odpadami, w tym selektywna zbiórka odpadów, recykling, odzysk;</li> <li>4. budowa i modernizacja instalacji zagospodarowania odpadów;</li> <li>5. rekultywacja obszarów zdegradowanych, usuwanie substancji stwarzających szczególne zagrożenie dla środowiska;</li> <li>6. ochrona istniejących głównych zbiorników wód podziemnych wody pitnej.</li> </ol>
<b>Oczekiwane rezultaty</b>	<ul style="list-style-type: none"> <li>• Zmniejszenie emisji zanieczyszczeń do powietrza.</li> <li>• Zwiększenie stopnia selektywnej zbiórki odpadów</li> </ul> <p>Powiązane z zakresem celu operacyjnego I.1.Optymalna infrastruktura rozwoju:</p> <ul style="list-style-type: none"> <li>• Zmniejszenie emisji zanieczyszczeń do wód.</li> <li>• Zmniejszenie emisji hałasu.</li> </ul>
<b>Wskaźniki rezultatów</b>	<ul style="list-style-type: none"> <li>• Liczba zmodernizowanych źródeł niskiej emisji [szt.].</li> <li>• Odpady komunalne zebrane selektywnie w relacji do ogółu odpadów [%].</li> </ul> <p>Powiązane z zakresem celu operacyjnego I.1.Optymalna infrastruktura rozwoju:</p> <ul style="list-style-type: none"> <li>• Odsetek mieszkańców korzystających z sieci kanalizacyjnej [%].</li> <li>• Odsetek mieszkańców korzystających z sieci gazowej [%].</li> <li>• Udział dróg gminnych o dobrym stanie nawierzchni w ogólnej długości dróg gminnych [%].</li> <li>• Długość dróg rowerowych w gminie [km].</li> </ul>
<b>Podmioty realizujące</b>	<ul style="list-style-type: none"> <li>• Gmina i jej jednostki organizacyjne</li> <li>• Osoby fizyczne</li> <li>• Podmioty gospodarcze</li> <li>• Organizacje pozarządowe</li> <li>• MPK</li> <li>• ZWiK Mrągowo</li> <li>• ZGOK</li> </ul>
<b>Cel operacyjny I.3. Ochrona klimatu i przystosowanie do zmian klimatu</b>	
<b>Kierunki działań</b>	<p>A. Zmniejszenie emisji CO<sub>2</sub>.</p> <ol style="list-style-type: none"> <li>1. termomodernizacja i poprawa efektywności energetycznej obiektów użyteczności publicznej oraz budynków mieszkalnych;</li> <li>2. infrastruktura OZE;</li> </ol> <p>B. Dostosowanie do skutków zmian klimatycznych.</p>

	<ol style="list-style-type: none"> <li>1. Infrastruktura chroniąca przed skutkami zmian klimatycznych (powodzie, susze, gwałtowne zjawiska atmosferyczne, pożary);</li> <li>2. Uwzględnianie zmian klimatycznych w przedsięwzięciach celu operacyjnego I.1.</li> </ol>
<b>Oczekiwane rezultaty</b>	<ul style="list-style-type: none"> <li>• Zmniejszenie energochłonności obiektów użyteczności publicznej oraz budynków mieszkalnych.</li> <li>• Zwiększenie liczby instalacji OZE na terenie gminie.</li> <li>• Zwiększenie liczby urządzeń chroniących przed skutkami zmian klimatycznych.</li> </ul>
<b>Wskaźniki rezultatów</b>	<ul style="list-style-type: none"> <li>• Liczba budynków publicznych poddanych termomodernizacji [obiekt].</li> <li>• Przyrost instalacji OZE w gminie [liczba].</li> <li>• Przyrost liczby urządzeń chroniących przed skutkami zmian klimatycznych [szt.].</li> </ul>
<b>Podmioty realizujące</b>	<ul style="list-style-type: none"> <li>• Gmina i jej jednostki organizacyjne</li> <li>• Osoby fizyczne</li> <li>• Podmioty gospodarcze</li> <li>• Organizacje pozarządowe</li> </ul>

### 6.3.2. Obszar strategiczny II – Społeczeństwo

Rozwój społeczno-gospodarczy gminy chyba w największym stopniu zależy od ludzi mieszkających na jej terenie, tworzących tzw. kapitał społeczny. Wg Encyklopedii PWN kapitał społeczny to całość stosunków społecznych w obrębie danej zbiorowości, umożliwiającą w przyszłości nawiązywanie innych konstruktywnych relacji społecznych. Im silniejsze są powiązania między mieszkańcami gminy, wyrażone w aktywnościach podejmowanych jednorazowo, cyklicznie lub ciągle, tym silniejszy jest kapitał społeczny.

Jedną z takich aktywności zasługujących na wyróżnienie jest twórczość. Stymulowanie i wspieranie kreatywności daje szansę na wykształcenie w lokalnej społeczności liderów, którzy inspirują innych i kształtują szeroki wachlarz zachowań – od postaw obywatelskich, społecznych do zdrowego trybu życia czy stosunku do przyrody.

Poniżej przedstawiono cele operacyjne, kierunki działań, oczekiwane rezultaty i ich wskaźniki w obrębie obszaru strategicznego II – Społeczeństwo. Określono także, kto będzie realizował zadania w ramach celów operacyjnych. Głównym realizatorem zadań jest Gmina Mrągowo i jej jednostki organizacyjne. Jednak szereg zadań będzie realizowanych przez inne podmioty (osoby fizyczne, organizacje pozarządowe, podmioty gospodarcze, agendy regionalne i krajowe, itd.) – wymieniono wyłącznie możliwych obecnie do przewidzenia realizatorów zadań – lista pozostaje otwarta.

Tabela 2. Cele operacyjne, kierunki działań, oczekiwane rezultaty i ich wskaźniki w obrębie obszaru strategicznego II - Społeczeństwo

<p>Cel strategiczny II</p> <p>Wzrost aktywności mieszkańców gminy w wielu wymiarach (aktywność społeczna, obywatelska, w dziedzinie kultury i sztuki, sportu i rekreacji, edukacji, pro zdrowotna, itp.)</p>	
<p>Cel operacyjny II.1. Silny kapitał społeczny</p>	
<b>Kierunki działań</b>	<p>A. Aktywność mieszkańców:</p> <ol style="list-style-type: none"> <li>1. tworzenie warunków dla powstawania i rozwoju aktywności społecznej oraz kształtowanie i wspieranie postaw obywatelskich mieszkańców w każdym wieku;</li> <li>2. edukacja obywatelska, w tym w systemie oświaty;</li> <li>3. animowanie i wzmacnianie aktywności mieszkańców na rzecz rozwoju lokalnego;</li> <li>4. rozwój partycypacji społecznej i wolontariatu;</li> <li>5. tworzenie infrastruktury integracji i aktywności społecznej, w tym sportowej;</li> <li>6. tworzenie warunków dla wzmacniania edukacji obywatelskiej i kulturalnej.</li> </ol> <p>B. Organizacje budujące kapitał społeczny gminy:</p> <ol style="list-style-type: none"> <li>1. zwiększenie wykorzystania zasobów gminnych instytucji publicznych dla rozwijania aktywności społecznej i obywatelskiej;</li> <li>2. rozwijanie kompetencji społecznych liderów i animatorów;</li> <li>3. promocja osób i podmiotów wyróżniających się w działalności społecznej i obywatelskiej, w tym wolontariatu.</li> </ol> <p>C. Współpraca wzmacniająca więzi społeczne:</p> <ol style="list-style-type: none"> <li>1. zwiększenie udziału organizacji pozarządowych w tworzeniu polityk publicznych i realizacji zadań publicznych oraz standaryzacja zadań publicznych;</li> <li>2. wspieranie istniejących i tworzenie trójsektorowych partnerstw lokalnych;</li> <li>3. rozwój funkcji administracji jako „animatora” lokalnego.</li> </ol>
<b>Oczekiwane rezultaty</b>	<ul style="list-style-type: none"> <li>• Wzrost liczby fundacji, stowarzyszeń i organizacji społecznych.</li> <li>• Polepszenie bazy infrastrukturalnej związanej z tworzeniem kapitału społecznego.</li> </ul>
<b>Wskaźniki rezultatów</b>	<ul style="list-style-type: none"> <li>• Fundacje, stowarzyszenia i organizacje społeczne na 10 tys. mieszkańców [liczba]</li> </ul> <p>Powiązane z zakresem celu operacyjnego II.2. Inspirująca twórczość:</p> <ul style="list-style-type: none"> <li>• Liczba zrealizowanych projektów dotyczących wybudowania bazy infrastrukturalnej związanej z tworzeniem kapitału społecznego i przestrzenią twórczości [liczba]</li> </ul>

	<ul style="list-style-type: none"> <li>• Liczba zrealizowanych projektów dotyczących modernizacji bazy infrastrukturalnej związanej z tworzeniem kapitału społecznego i przestrzenią twórczości [liczba]</li> </ul>
<b>Podmioty realizujące</b>	<ul style="list-style-type: none"> <li>• Gmina i jej jednostki organizacyjne</li> <li>• Osoby fizyczne</li> <li>• Organizacje pozarządowe</li> <li>• Podmioty gospodarcze</li> <li>• Regionalne i krajowe jednostki organizacyjne</li> </ul>
<b>Cel operacyjny II.2. Inspirująca twórczość</b>	
<b>Kierunki działań</b>	<p>A. Technologie, talenty, tolerancja:</p> <ol style="list-style-type: none"> <li>1. wspieranie wykorzystania nowoczesnych technologii do wzrostu aktywności społecznej mieszkańców gminy;</li> <li>2. wspieranie inicjatyw służących rozwojowi indywidualnych zainteresowań, promocji i wsparcia jednostek utalentowanych;</li> <li>3. wspieranie rozwoju inicjatyw służących włączaniu społecznemu, budowaniu więzi społecznych w gminie, w tym międzypokoleniowych (szczególnie angażujące osoby starsze, młodzież, osoby z niepełnosprawnościami, mniejszości narodowe, rodziny nieaktywne mieszkające w małych społecznościach lokalnych);</li> </ol> <p>B. Twórczość indywidualna i grupowa:</p> <ol style="list-style-type: none"> <li>1. rozwój programów aktywizujących mieszkańców gminy;</li> <li>2. stypendia i dotacje.</li> </ol> <p>C. Przestrzeń twórczości:</p> <ol style="list-style-type: none"> <li>1. wspieranie rozwoju infrastruktury sprzyjającej aktywizacji społecznej i pracy z rodziną (w tym grup zagrożonych wykluczeniem społecznym), przyjaznej i uwzględniającej potrzeby ludzi starszych, młodzieży, osób z niepełnosprawnościami;</li> <li>2. rozwój infrastruktury kultury, infrastruktury sportowej i rekreacyjnej oraz towarzyszącej infrastruktury zaplecza socjalnego;</li> <li>3. rozwój infrastruktury edukacyjnej (ośrodki wychowania przedszkolnego, szkoły, obszary edukacji ekologicznej);</li> <li>4. rozwój infrastruktury zapewniającej opiekę nad dziećmi do lat 3;</li> </ol>
<b>Oczekiwane rezultaty</b>	<ul style="list-style-type: none"> <li>• Zwiększenie wsparcia stypendialnego i dotacyjnego.</li> <li>• Polepszenie bazy infrastrukturalnej związanej z przestrzenią twórczości.</li> </ul>

<b>Wskaźniki rezultatów</b>	<ul style="list-style-type: none"> <li>• Liczba przyznanych stypendiów w dziedzinie twórczości [liczba].</li> <li>• Liczba przyznanych dotacji w dziedzinie twórczości indywidualnej i grupowej [liczba].</li> </ul> <p>Powiązane z zakresem celu operacyjnego II.1. Silny kapitał społeczny:</p> <ul style="list-style-type: none"> <li>• Liczba zrealizowanych projektów dotyczących wybudowania bazy infrastrukturalnej związanej z tworzeniem kapitału społecznego i przestrzenią twórczości [liczba]</li> <li>• Liczba zrealizowanych projektów dotyczących modernizacji bazy infrastrukturalnej związanej z tworzeniem kapitału społecznego i przestrzenią twórczości [liczba]</li> </ul> <p>Powiązane z zakresem celu operacyjnego III.2. Nowoczesne usługi:</p> <ul style="list-style-type: none"> <li>• Liczba działań podnoszących standard obiektów, w których świadczone są usługi (w tym edukacyjne) [liczba].</li> <li>• Liczba działań podnoszących wyposażenie instytucji (w tym edukacyjnych) [liczba].</li> </ul>
<b>Podmioty realizujące</b>	<ul style="list-style-type: none"> <li>• Gmina i jej jednostki organizacyjne</li> <li>• Organizacje pozarządowe</li> <li>• Podmioty gospodarcze</li> <li>• Regionalne i krajowe jednostki organizacyjne</li> </ul>

### 6.3.3. Obszar strategiczny III – Usługi i administracja

Pod pojęciem „usługi i administracja” mieszczą się wszelkie działania usługowo-administracyjne realizowane w gminie zarówno przez sektor publiczny, prywatny, jak i organizacje sektora trzeciego. W obrębie tego obszaru działają instytucje z różnych dziedzin życia: od administracji samorządowej, usług komunalnych, usług medycznych, przez bezpieczeństwo publiczne (w tym: policja, straż pożarna – również OSP), bezpieczeństwo socjalne, usługi edukacyjne, kulturalne i wypoczynkowe, po usługi dla biznesu i organizacji społecznych (cytat za SRWM 2030). Niezbędnym elementem jest tu wysoka jakość i konkurencyjność, szczególnie poprzez cyfryzację usług. Rozwój usług i administracji powinien przyczynić się do poprawy jakości życia na terenie gminy, ale także wspomaga osiągnięcie celu II obszaru strategicznego.

Poniżej przedstawiono cele operacyjne, kierunki działań, oczekiwane rezultaty i ich wskaźniki w obrębie obszaru strategicznego III – Usługi i administracja. Określono także, kto będzie realizował zadania w ramach celów operacyjnych. Głównym realizatorem zadań jest Gmina Mrągowo i jej jednostki organizacyjne. Jednak szereg zadań będzie realizowanych przez inne podmioty (organizacje pozarządowe, podmioty gospodarcze, agendy regionalne i krajowe, itd.) – wymieniono wyłącznie możliwych obecnie do przewidzenia realizatorów zadań – lista pozostaje otwarta.

**Tabela 3. Cele operacyjne, kierunki działań, oczekiwane rezultaty i ich wskaźniki w obrębie obszaru strategicznego III – Usługi i administracja**

Cel strategiczny III Wzrost dostępności i poprawa jakości usług publicznych i administracji, ze szczególnym uwzględnieniem grup defaworyzowanych	
Cel operacyjny III.1. Użyteczne kwalifikacje i kompetencje	
<b>Kierunki działań</b>	<p>A. Uczenie się przez całe życie:</p> <ol style="list-style-type: none"> <li>kształtowanie społeczeństwa informacyjnego (promocja i umiejętność wykorzystywania urządzeń teleinformatycznych i Internetu w edukacji, pracy i życiu codziennym);</li> <li>podniesienie jakości kształcenia, w tym również poprzez doskonalenie kwalifikacji samych nauczycieli, a także ewaluacja kompetencji uczniów;</li> <li>zwiększanie dostępu mieszkańców gminy do edukacji;</li> <li>szkolenia dla instytucji oraz firm.</li> </ol> <p>B. Kompetencje kluczowe:</p> <ol style="list-style-type: none"> <li>wspieranie działań rozwijających kompetencje kluczowe wśród mieszkańców, szczególnie w oparciu o kulturę i uwarunkowania regionalne;</li> <li>podnoszenie jakości rozwijania kompetencji kluczowych, również poprzez kształcenie ustawiczne.</li> </ol>
<b>Oczekiwane rezultaty</b>	<ul style="list-style-type: none"> <li>Zwiększenie kompetencji i kwalifikacji mieszkańców.</li> </ul>
<b>Wskaźniki rezultatów</b>	<ul style="list-style-type: none"> <li>Liczba szkoleń i działań rozwijających kompetencje i kwalifikacje, w których uczestniczyli mieszkańcy (w tym szkoleń nauczycieli i urzędników) [liczba].</li> <li>Liczba działań podnoszących kompetencje i kwalifikacje przeprowadzonych przez Gminę i jej jednostki. [liczba]</li> </ul>
<b>Podmioty realizujące</b>	<ul style="list-style-type: none"> <li>Gmina i jej jednostki organizacyjne</li> <li>Organizacje pozarządowe</li> <li>Podmioty gospodarcze</li> <li>Regionalne i krajowe jednostki organizacyjne</li> </ul>
Cel operacyjny III.2. Nowoczesne usługi	
<b>Kierunki działań</b>	<p>A. Jakość usług:</p> <ol style="list-style-type: none"> <li>podwyższanie standardu obiektów, w których świadczone są usługi;</li> <li>unowocześnienie wyposażenia instytucji, w tym wysokospecjalistycznego;</li> <li>informatyzacja, cyfryzacja i personalizacja;</li> <li>rozwój e-administracji i e-usług;</li> </ol>

	<p>B. Różnorodność usług:</p> <ol style="list-style-type: none"> <li>wspieranie wspólnych projektów administracji z przedsiębiorcami, grupami podejmującymi inicjatywy lokalne oraz organizacjami pozarządowymi;</li> <li>rozwój usług społecznych i usług zdrowotnych (w tym rozwój usług telemedycznych i teleopiekuńczych)</li> </ol> <p>C. Dostępność usług:</p> <ol style="list-style-type: none"> <li>racjonalizacja sieci szkół w oparciu o jasne kryteria, rozumiana również jako tworzenie nowej infrastruktury, a także usprawnienia dowozu uczniów do szkół; zwiększenie dostępu do miejsc opieki nad dziećmi do lat trzech i przedszkoli;</li> <li>uzupełnienie deficytów infrastruktury ochrony zdrowia, w tym infrastruktury społecznej, socjalnej i opiekuńczej;</li> <li>działania służące zapewnieniu optymalnej dostępności do wszystkich kategorii świadczeń zdrowotnych i rehabilitacyjnych, bez względu na miejsce zamieszkania;</li> <li>wsparcie podnoszenia jakości oferowanych informacji w Internecie oraz doskonalenie form przekazu (w tym obcojęzyczne strony internetowe);</li> <li>rozwój usług zapewniających opiekę nad dziećmi do lat 3.</li> </ol>
<b>Oczekiwane rezultaty</b>	<ul style="list-style-type: none"> <li>Poprawa standardu obiektów i wyposażenia instytucji.</li> <li>Poprawa jakości i różnorodności usług.</li> <li>Poprawa dostępności systemu e-administracji.</li> </ul>
<b>Wskaźniki rezultatów</b>	<ul style="list-style-type: none"> <li>Liczba działań podnoszących standard obiektów, w których świadczone są usługi (w tym edukacyjne) [liczba].</li> <li>Liczba działań podnoszących wyposażenie instytucji (w tym edukacyjnych) [liczba].</li> <li>Odsetek dzieci objętych wychowaniem przedszkolnym w wieku 3-5 lat [%].</li> <li>Liczba działań podjętych przez Gminę związanych z ochroną zdrowia [liczba].</li> <li>Wzrost liczby usług dostępnych dla mieszkańców w systemie e-administracji.</li> </ul>
<b>Podmioty realizujące</b>	<ul style="list-style-type: none"> <li>Gmina i jej jednostki organizacyjne</li> <li>Organizacje pozarządowe</li> <li>Podmioty gospodarcze</li> <li>Regionalne i krajowe jednostki organizacyjne</li> </ul>
<b>Cel operacyjny III.3. Efektywna współpraca</b>	
<b>Kierunki działań</b>	<p>A. Współpraca wewnątrzregionalna:</p> <ol style="list-style-type: none"> <li>budowanie partnerstw;</li> <li>współpraca międzygminna;</li> <li>współpraca w ramach przynależności do stowarzyszeń, OF Wielkie Jeziora Mazurskie, i innych inicjatyw;</li> </ol> <p>B. Współpraca międzyregionalna i międzynarodowa.</p>

<b>Oczekiwane rezultaty</b>	<ul style="list-style-type: none"> <li>• Dalszy rozwój współpracy wewnątrzregionalnej, międzyregionalnej i międzynarodowej.</li> </ul>
<b>Wskaźniki rezultatów</b>	<ul style="list-style-type: none"> <li>• Liczba stowarzyszeń, fundacji, itd., w których działanie Gmina jest zaangażowana [liczba].</li> <li>• Liczba projektów zrealizowanych we współpracy [liczba].</li> </ul>
<b>Podmioty realizujące</b>	<ul style="list-style-type: none"> <li>• Gmina i jej jednostki organizacyjne</li> <li>• Organizacje pozarządowe</li> <li>• Podmioty gospodarcze</li> <li>• Regionalne i krajowe jednostki organizacyjne</li> </ul>

#### 6.3.4. Obszar strategiczny IV – Gospodarka

Przy uwarunkowaniach przestrzennych gminy Mrągowo (zasoby naturalne – szczególnie wody powierzchniowe i zasoby przyrodnicze – są na terenie gminy znaczne, ponadprzeciętną powierzchnię zajmują obszary chronione) oczywistym jest, że w aspekcie gospodarczym należy respektować zasady zrównoważonego rozwoju. Konieczne jest przy tym położenie nacisku na wspieranie tworzenia i utrzymania satysfakcjonujących miejsc pracy oraz inteligentnych specjalizacji regionu.

Poniżej przedstawiono cele operacyjne, kierunki działań, oczekiwane rezultaty i ich wskaźniki w obrębie obszaru strategicznego IV – Gospodarka. Określono także, kto będzie realizował zadania w ramach celów operacyjnych. Głównym realizatorem zadań jest Gmina Mrągowo i jej jednostki organizacyjne. Jednak szereg zadań będzie realizowanych przez inne podmioty (podmioty gospodarcze, organizacje pozarządowe, agendy regionalne i krajowe, itd.) – wymieniono wyłącznie możliwych obecnie do przewidzenia realizatorów zadań – lista pozostaje otwarta.

**Tabela 4. Cele operacyjne, kierunki działań, oczekiwane rezultaty i ich wskaźniki w obrębie obszaru strategicznego IV – Gospodarka**

<b>Cel strategiczny IV</b>	
Wzrost produktywności gospodarki gminy poprzez rozwój różnych branż gospodarki (w tym rolnictwa, turystyki i inteligentnych specjalizacji regionu), oferujących miejsca pracy wysokiej jakości	
<b>Cel operacyjny IV.1. Satysfakcjonująca praca</b>	
<b>Kierunki działań</b>	<p>A. Infrastruktura przedsiębiorczości:</p> <ol style="list-style-type: none"> <li>1. tworzenie nowych obszarów rozwojowych (stref gospodarczych) oraz wspieranie przygotowania infrastruktury technicznej na terenach inwestycyjnych;</li> <li>2. tworzenie przestrzeni dla rozwoju kreatywności mieszkańców. Kierunek powiązany jest z celem operacyjnym optymalna infrastruktura rozwoju;</li> </ol>



	<p>B. Informacja i promocja:</p> <ol style="list-style-type: none"> <li>1. doradztwo w zakresie warunków rozpoczęcia i prowadzenia działalności gospodarczej;</li> <li>2. promocja postaw przedsiębiorczych.</li> </ol>
<b>Oczekiwane rezultaty</b>	<ul style="list-style-type: none"> <li>• Wzrost zatrudnienia i przedsiębiorczości mieszkańców.</li> </ul>
<b>Wskaźniki rezultatów</b>	<ul style="list-style-type: none"> <li>• Współczynnik aktywności zawodowej ludności w wieku produkcyjnym liczony na podstawie liczby zatrudnionych ogółem do liczby osób w wieku produkcyjnym [%].</li> <li>• Udział bezrobotnych zarejestrowanych w liczbie ludności w wieku produkcyjnym [%].</li> <li>• Udział bezrobotnych zarejestrowanych w liczbie ludności w wieku produkcyjnym wg płci – kobiety [%].</li> <li>• Liczba przedsiębiorstw na 1000 osób w wieku produkcyjnym [liczba].</li> </ul>
<b>Podmioty realizujące</b>	<ul style="list-style-type: none"> <li>• Gmina i jej jednostki organizacyjne</li> <li>• Podmioty gospodarcze</li> <li>• Organizacje pozarządowe</li> <li>• Regionalne i krajowe jednostki organizacyjne</li> </ul>
<b>Cel operacyjny IV.2. Inteligentna specjalizacja</b>	
<b>Kierunki działań</b>	<p>A. Produkty i usługi wysokiej jakości:</p> <ol style="list-style-type: none"> <li>1. produktowe podejście do oferty turystycznej uwzględniające konieczność wydłużenia sezonu turystycznego i poszukiwania różnorodnych oraz nowatorskich form turystyki i wypoczynku, z zachowaniem zasad zrównoważonej turystyki (np. turystyka biznesowa, aktywna, rodzinna, senioralna);</li> <li>2. tworzenie nowych i udoskonalanie istniejących produktów turystycznych z wykorzystaniem nowych technologii, a także podniesienie jakości usług poprzez zastosowanie aplikacji, wizualizacji oraz wprowadzanie IT do obsługi ruchu turystycznego np. w muzeach, w terenie w tym na obszarach archeologicznych i cennych kulturowo oraz przyrodniczo;</li> <li>3. rozwój nowoczesnych technologii i innowacji związanych ze zrównoważonym korzystaniem z zasobów środowiska (np. OZE, green economy, gospodarka cyrkularna);</li> <li>4. wspieranie inicjatyw rozwijających produkcję żywności według zasady „od pola do stołu”;</li> <li>5. inwestycje infrastrukturalne (odpowiadające na zapotrzebowanie turystów i mieszkańców oraz wspierające tworzenie popytu na nowe i nowatorskie produkty, w tym turystyczne, przy zachowaniu walorów przyrodniczych gminy).</li> </ol>

<b>Oczekiwane rezultaty</b>	<ul style="list-style-type: none"> <li>• Rozwój inteligentnych specjalizacji: „ekonomia wody”, „żywność wysokiej jakości”, „drewno i meblarstwo”.</li> </ul>
<b>Wskaźniki rezultatów</b>	<ul style="list-style-type: none"> <li>• Liczba podmiotów gospodarczych zarejestrowanych w sekcji „działalność związana z zakwaterowaniem i usługami gastronomicznymi” [liczba].</li> <li>• Liczba nowych produktów turystycznych [liczba].</li> <li>• Liczba zrealizowanych projektów dotyczących inwestycji infrastrukturalnych ułatwiających rozwój inteligentnych specjalizacji [liczba].</li> </ul>
<b>Podmioty realizujące</b>	<ul style="list-style-type: none"> <li>• Podmioty gospodarcze</li> <li>• Gmina i jej jednostki organizacyjne</li> <li>• Organizacje pozarządowe</li> <li>• Regionalne i krajowe jednostki organizacyjne</li> </ul>
<b>Cel operacyjny IV.3. Wysoka konkurencyjność</b>	
<b>Kierunki działań</b>	<p>A. Przedsiębiorczość:</p> <ol style="list-style-type: none"> <li>1. wspieranie tworzenia i efektywnej działalności lokalnych funduszy rozwoju.</li> </ol> <p>B. Innowacyjność:</p> <ol style="list-style-type: none"> <li>1. wspieranie inicjatyw rozwijających „kulturę innowacyjności” w gminie, w tym innowacji społecznych;</li> <li>2. wsparcie infrastruktury dla działalności nowoczesnych firm;</li> </ol> <p>C. Atrakcyjność inwestycyjna:</p> <ol style="list-style-type: none"> <li>1. wspieranie i rozwój współpracy organizacji skupiających przedsiębiorców na poziomie lokalnym i regionalnym z samorządami terytorialnymi;</li> </ol> <p>D. Aktywność promocyjna i wystawiennicza:</p> <ol style="list-style-type: none"> <li>1. promocja krajowa i zagraniczna produktów ze znakami świadczącymi, iż produkty i usługi pochodzą z Warmii i Mazur (np. wystawy i targi), a także propagowanie dobrych praktyk w ramach inteligentnych specjalizacji;</li> </ol>
<b>Oczekiwane rezultaty</b>	<ul style="list-style-type: none"> <li>• Intensyfikacja działań podnoszących konkurencyjność gminy.</li> </ul>
<b>Wskaźniki rezultatów</b>	<ul style="list-style-type: none"> <li>• Liczba działań zrealizowanych w zakresie wysokiej konkurencyjności (np. wsparcie infrastruktury, działania „miękkie”) [liczba]</li> </ul>
<b>Podmioty realizujące</b>	<ul style="list-style-type: none"> <li>• Gmina i jej jednostki organizacyjne</li> <li>• Organizacje pozarządowe</li> <li>• Podmioty gospodarcze</li> <li>• Regionalne i krajowe jednostki organizacyjne</li> </ul>

## 7. MODEL STRUKTURY FUNKCJONALNO-PRZESTRZENNEJ GMINY MRĄGOWO

Model struktury funkcjonalno-przestrzennej prezentuje pożądane kierunki rozwoju przestrzennego określonego terytorium/obszaru w danym horyzoncie czasowym. Przedstawia on zmiany, jakie powinny zaistnieć w przestrzeni, by zrealizować wyznaczone cele strategiczne oraz osiągnąć efekty tych celów<sup>1</sup>.

Podstawowym dokumentem, na podstawie którego wyznaczono model struktury funkcjonalno-przestrzennej Gminy Mrągowo jest „Studium uwarunkowań i kierunków zagospodarowania przestrzennego gminy” (zostało zatwierdzone uchwałą Nr XX/167/16 Rady Gminy Mrągowo z dnia 25 maja 2016 r. – zmiana poprzednio obowiązującego studium), oznaczane dalej skrótem SUiKZPG, w którym określono najważniejsze kierunki rozwoju przestrzennego dla Gminy. W studium, ze względu na naturalne warunki fizjograficzno-przyrodnicze, wyodrębniono w gminie Mrągowo cztery strefy funkcjonalne:

**Strefa I - „Ochronna”** obejmuje tereny objęte różnymi formami ochrony, wyróżniono sześć obszarów: IA, IB, IC, ID, IE i IF:

### Obszar 1A

Funkcje obszaru: Naukowe, dydaktyczne i krajoznawcze, rolnictwo ekologiczne, gospodarka rybacka ograniczona wymogami ochrony, turystyka krajoznawcza piesza, rowerowa, konna po wyznaczonych trasach, gospodarka leśna prowadzona zgodnie z zapisami w planach urządzenia lasu.

### Obszar IB

Funkcje obszaru: Ochronne i dydaktyczne. Turystyka krajoznawcza (wycieczki piesze, rowerowe, konne) narciarstwo nizinne, gospodarka leśna prowadzona zgodnie z zapisami w planach urządzenia lasu, rolnictwo.

### Obszar IC

Funkcje obszaru: Turystyka, rolnictwo, gospodarka rybacka, gospodarka leśna prowadzona zgodnie z zapisami w planach urządzenia lasu.

### Obszar ID

Funkcje obszaru: Rolnictwo, turystyka.

### Obszar IE

Funkcje obszaru: Turystyka, rolnictwo.

### Obszar IF

Funkcje obszaru: Turystyka, rolnictwo, leśnictwo.

**Strefa II - „Krajobrazowa”** obejmuje tereny objęte ochroną krajobrazu, wyróżniono trzy obszary:

### Obszar IIA

Funkcje obszaru: Rolnictwo, turystyka, leśnictwo.

### Obszar IIB

Funkcje obszaru: Turystyka, rolnictwo.

### Obszar IIC

Funkcje obszaru: Turystyka, rolnictwo.

---

<sup>1</sup> źródło: Ministerstwo Funduszy i Polityki Regionalnej, Departament Strategii, maj 2020 r.; adres strony [www: https://www.gov.pl/attachment/74aa7aa6-c366-45d6-8aa4-39abaf90920](https://www.gov.pl/attachment/74aa7aa6-c366-45d6-8aa4-39abaf90920)

**Strefa III – „Aktywizacji gospodarczej”** obejmuje tereny nie objęte prawnymi terytorialnymi formami ochrony przyrody, wyróżniono trzy obszary:

Obszar IIIA

Funkcje obszaru: Rolnictwo, usługi, produkcja, turystyka.

Obszar IIIB

Funkcje obszaru: Rolnictwo, usługi, produkcja, turystyka.

Obszar IIIC

Funkcje obszaru: Rolnictwo.

**Strefa IV – „Podmiejska”** obejmuje tereny w bezpośrednim sąsiedztwie miasta Mrągowo, w części objęte ochroną krajobrazu (obszar IVB), wyróżniono dwa obszary:

Obszar IVA

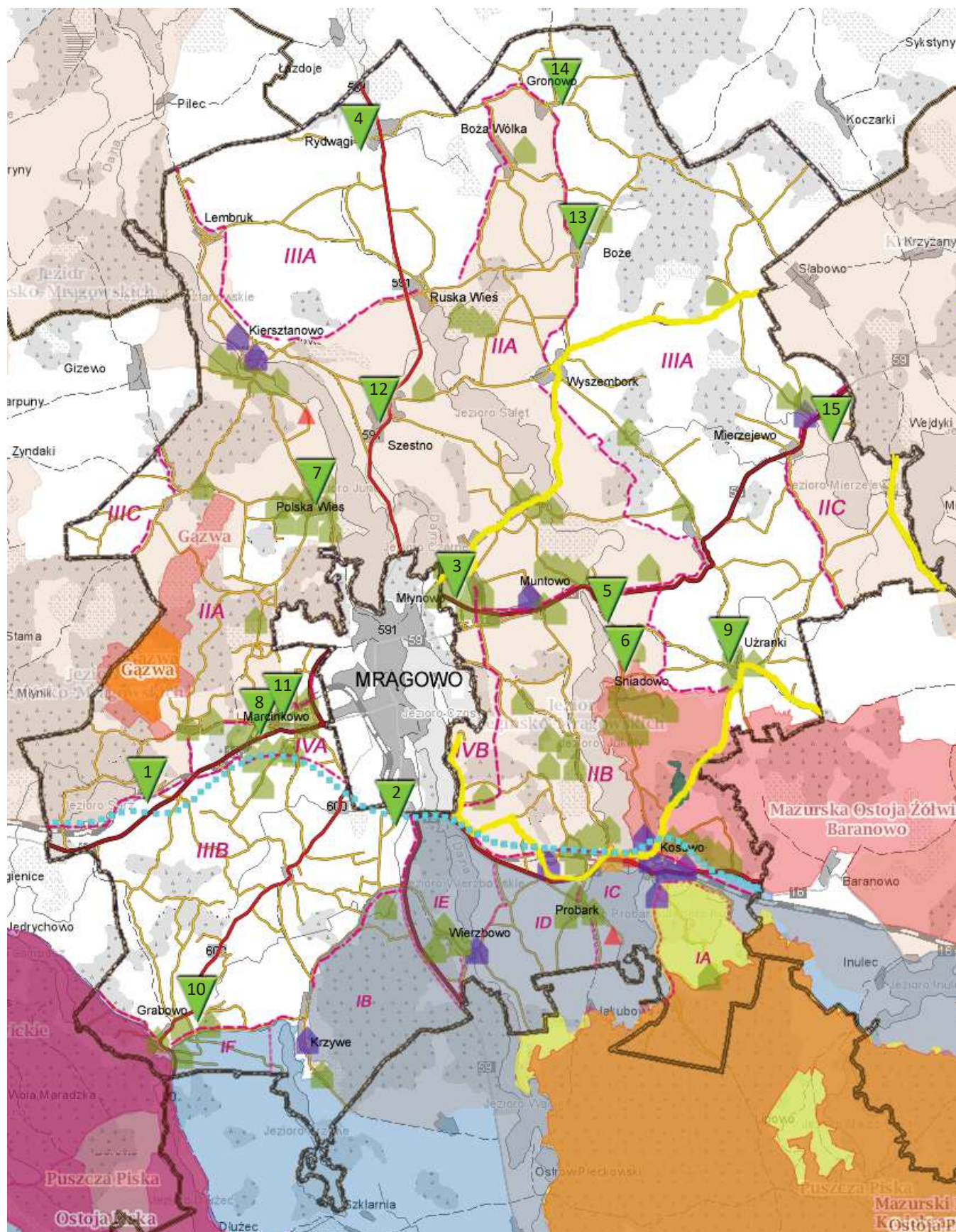
Funkcje obszaru: Mieszkalnictwo, produkcja, usługi.

Obszar IVB

Funkcje obszaru: Różne formy rekreacji, w ograniczonym zakresie mieszkalnictwo.











Przy konstruowaniu modelu wzięto również pod uwagę rekomendacje Departamentu Strategii Ministerstwa Funduszy i Polityki Regionalnej. Zgodnie z nimi model struktury funkcjonalno-przestrzennej Gminy Mrągowo zawiera:

- elementy sieci osadniczej,
- obszary o kluczowych funkcjach dla rozwoju gminy (m.in. turystyka), z wyodrębnieniem czterech stref funkcjonalnych – zgodnie z SUIKZPG,
- lokalne powiązania infrastrukturalne, w tym transportowe,
- zielona infrastruktura, w tym obszary chronione, obszary chronionego krajobrazu, itp.,
- zmiany w przestrzeni wynikające z celów strategii rozwoju gminy oraz uwzględniające ustalenia, zalecenia (rekomendacje) i zasady wynikające z modelu wojewódzkiego.



Rys. 10 Model struktury funkcjonalno-przestrzennej Gminy Mrągowo.


**LEGENDA:**

	granice stref funkcjonalnych zgodne z SUIKZPG
<b>IA</b>	oznaczenia stref funkcjonalnych (I - Ochronna, II - Krajobrazowa, III - Aktywizacji gospodarczej, IV - Podmiejska)
	obszary zabudowane
<b>Marcinkowo</b>	nazwy miejscowości (elementy sieci osadniczej)
	obiekty turystyczne
	obszary chronionego krajobrazu
	rezerwat Gązwa
	Mazurski Park Krajobrazowy
	obszary chronione w ramach sieci Natura 2000
	zespół przyrodniczo-krajobrazowy
	użytek ekologiczny
	sieć drogowa

**Kierunki interwencji:**

 drogi (budowa lub modernizacja dróg)

 ścieżki rowerowe (budowa ścieżek rowerowych)

 pozostałe zadania zgodnie z poniższą numeracją:

1. Budowa kanalizacji Bagienice, Nowe Bagienice (kontynuacja)
2. Budowa sieci kanalizacji sanitarnej i przebudowa wodociągu w Nikutowie (kontynuacja)
3. Budowa kanalizacji Młynowo (kontynuacja)
4. Kanalizacja Rydwągi - Etap II -
5. Kanalizacja Muntowo - Popowo
6. Wodociąg Śniadowo - Pełkowo
7. Modernizacja wodociągu Polska Wieś
8. Przebudowa drogi w Marcinkowie
9. Przebudowa drogi w Uźrankach
10. Przebudowa budynku byłej szkoły w Grabowie - na mieszkanie komunalne
11. Kompleks Sportowy Marcinkowo
12. Budowa hali sportowej w miejscowości Szestno
13. Plac zabaw przy Oddziale Przedszkolnym w Bożem
14. Świetlica kontenerowa w Gronowie
15. Budowa ogólnodostępnego pomostu rekreacyjnego w miejscowości Mierzejewo

## 8. USTALENIA I REKOMENDACJE W ZAKRESIE KSZTAŁTOWANIA I PROWADZENIA POLITYKI PRZESTRZENNEJ W GMINIE

„Studium uwarunkowań i kierunków zagospodarowania przestrzennego gminy” (zatwierdzone uchwałą Nr XX/167/16 Rady Gminy Mrągowo z dnia 25 maja 2016 r. /zmiana poprzednio obowiązującego studium, uchwalonego przez Radę Gminy Mrągowo uchwałą Nr XXIX/295/13 Rady Gminy Mrągowo z dnia 05 września 2013 r./) oraz niniejsza „Strategia rozwoju społeczno-gospodarczego Gminy Mrągowo do roku 2030” stanowią dokumenty podstawowe, które wskazują kierunki rozwoju gminy w zakresie polityki przestrzennej.

Jedną z płaszczyzn systemu zarządzania rozwojem lokalnym i regionalnym jest zarządzanie przestrzenią rozumiane jako podejmowanie czynności zmierzających do racjonalnego kształtowania przestrzeni. Zarządzanie przestrzenią obejmuje takie dziedziny, jak: urbanistyka, planowanie przestrzenne, gospodarka nieruchomościami, ochrona środowiska przyrodniczego i kulturowego, infrastruktura techniczna i społeczna.

Struktura przestrzenno-funkcjonalna Gminy Mrągowo, wyznaczona w SUIKZPG determinuje kierunki i możliwości rozwoju gminy i jednocześnie wskazuje na jej ograniczenia.

Ustalenia i rekomendacje (za SUIKZPG)

### STREFA I „OCHRONNA”

Obszar strefy obejmuje południową część gminy o najwyższych walorach przyrodniczych. Cały obszar strefy objęty jest prawnymi terytorialnymi formami ochrony przyrody. Są to: Mazurski Park Krajobrazowy, Obszar Chronionego Krajobrazu Otuliny MPK – Zachód, Obszar Specjalnej Ochrony Ptaków „Puszcza Piska” (kod obszaru: PLB280008) oraz obszar o znaczeniu dla Wspólnoty „Ostoja Piska” (kod obszaru: PLH280048), zawierający się w granicach Obszaru Specjalnej Ochrony Ptaków Puszcza Piska oraz Zespół przyrodniczo – krajobrazowy „Jeziora Sorkwickie”. Występuje tu największa, w porównaniu z pozostałym obszarem gminy, ilość lasów – jest to północny fragment Masywu Puszczy Piskiej. Na terenie strefy stwierdzono występowanie żółwia błotnego. Żółw spotykany jest tu przy jeziorach Wągiel, Wierzbowskie, Probarskie, Kuc.

Użytkowanie i ochrona według przepisów odrębnych w zakresie ochrony przyrody łącznie z przepisami wykonawczymi. Funkcje gospodarcze muszą być podporządkowane zasadom ochrony wynikającym z przepisów prawnych.

W strefie „Ochronnej” wyznaczono 6 obszarów o zróżnicowanych zasadach zagospodarowania i użytkowania.

#### **Obszar IA**

Charakterystyka: Granice obszaru zawierają się w granicach Mazurskiego Parku Krajobrazowego. Cały obszar IA wchodzi w skład obszarów Natura 2000. Ponadto jest to obszar położony w zlewni jezior bezodpływowych, a więc wymagający szczególnej ochrony. Plan ochrony parku wyznacza strefy przyrodniczo-krajobrazowe. Obszar Mazurskiego Parku Krajobrazowego na terenie gminy Mrągowo należy do strefy pierwszej ekologicznej (IE), są to strefy IE23 oraz IE21. Strefa IE - obejmuje dużą część obszarów leśnych Parku, niektóre cenne przyrodniczo tereny rolnicze wraz z ich terenami zabudowanymi oraz cenniejsze tereny wodne.

Obszary tej strefy odgrywają bardzo ważną rolę w równowadze ekologicznej Parku, stanowiąc ostoję wielu rzadkich gatunków roślin i zwierząt; Strefa IE21 „Lasy Lipowsko-Pieckowskie” – tereny o istotnym znaczeniu dla utrzymania właściwego stanu środowiska północno-zachodniej części Parku. Jest to obszar wododziałowy, tereny lęgowe bielika oraz biotopy żółwia błotnego. Funkcje obszaru: Naukowe, dydaktyczne i krajoznawcze, rolnictwo ekologiczne, gospodarka rybacka ograniczona wymogami ochrony, turystyka krajoznawcza piesza, rowerowa, konna po wyznaczonych trasach, gospodarka leśna prowadzona zgodnie z zapisami w planach urządzenia lasu.

#### Zasady zagospodarowania i użytkowania

- Warunkiem zachowania walorów przyrodniczych i krajobrazowych obszaru i jego bioróżnorodności jest utrzymanie dotychczasowego, przede wszystkim leśnego, użytkowania terenu, uprawy polowe z preferencjami dla zwiększania trwałych użytków zielonych oraz utrzymanie naturalnych cech krajobrazu.
- Należy dążyć do zwiększania zadrzewień i zakrzewień śródpolnych.
- Lokalizacja nowej zabudowy możliwa wyłącznie w obrębie istniejących siedlisk z zachowaniem istniejącej linii zabudowy nawiązującej do układu dróg publicznych i układu zabudowań w siedlisku. Nowa zabudowa powinna nawiązywać do architektury regionalnej południowych Mazur.
- Na pozostałym obszarze obowiązuje całkowity zakaz wyznaczania nowych siedlisk budowlanych – rolniczych, mieszkalnych i innych.
- Należy zachowywać istniejące układy przestrzenne poszczególnych wsi oraz ich zabudowę; obiekty zniszczone powinny być w miarę możliwości remontowane i odbudowywane na wzór istniejącej zabudowy regionalnej.
- Zaleca się ograniczenie budowy betonowych ogrodzeń oraz niedopuszczenie budowy w krajobrazie polnym, poza jednostkami osadniczymi ogrodzeń o trwałych fundamentach i trwałych bram.
- Przy realizacji obiektów budowlanych należy stosować wzorce architektury regionalnej wynikającej z historycznych i kulturowych uwarunkowań Mazur. Wydanie pozwoleń na budowę obiektów nowych i przebudowywanych powinno następować po zasięgnięciu opinii Dyrektora Parku na temat poszczególnych projektów pod kątem ich zgodności z wymogami ochrony krajobrazu kulturowego.
- Szyldy i reklamy mogą być stawiane wyłącznie w miejscowościach, w granicach obszaru zabudowanego, w jednolitej formie uzgodnionej z gminami, zarządcami dróg i dyrektorem Parku.
- Na obszarze Parku nie dopuszcza się ustawiania przyczep kampingowych i innych obiektów o podobnych funkcjach i przeznaczeniu (np. samochodów mieszkalnych, baraków, przenośnych domków, domków kampingowych, kontenerów) poza miejscami wyznaczonymi do tego celu zgodnie z ustawą z dnia 29 sierpnia 1997 r. o usługach turystycznych (Dz. U. 2004 r. Nr 223, poz. 2268).
- Należy zabezpieczyć teren pod budowę parkingu przy drodze nr 1749N dla punktu widokowego w Kosewie Górnym.
- W celu ograniczenia uciążliwości urządzeń elektroenergetycznych należy:
  - zrezygnować w miarę możliwości z prowadzenia nowych linii 110 kV przez teren Parku,
  - budować nowe linie średniego i niskiego napięcia jako kablowe,
  - przy programowaniu remontów i modernizacji istniejących linii napowietrznych przewidywać ich skablowanie kablem podziemnym,
  - nowe i modernizowane stacje transformatorowe wykonywać, jako kubaturowe, wkomponowane w zabudowę.



### **Obszar IB**

Charakterystyka: Obszar IB obejmuje lasy „Gór Krzywych” oraz niwę polną i w części siedliskową wsi Krzywe. Cały obszar IB wchodzi w skład Obszaru Chronionego Krajobrazu Otuliny MPK- Zachód oraz ostoi ptasiej „Puszcza Piska”. Siecią Natura 2000 nie jest objęta tylko część wsi Krzywe. Są to tereny wrażliwe na działalność ludzką – znaczną część obszaru stanowią tereny o niskiej odporności wód podziemnych głównego poziomu wodonośnego na zanieczyszczenia z powierzchni. Stopień zagrożenia tych wód zanieczyszczeniami określa się jako średni.

Funkcje obszaru: Ochronne i dydaktyczne. Turystyka krajoznawcza (wycieczki piesze, rowerowe, konne) narciarstwo nizinne, gospodarka leśna prowadzona zgodnie z zapisami w planach urządzenia lasu, rolnictwo.

Zasady zagospodarowania i użytkowania:

- Lokalizacja nowej zabudowy możliwa tylko na terenie zwartej zabudowy wsi Krzywe oraz w obrębie działek istniejącej zabudowy kolonijnej. Tereny rozwojowe wyznaczono w obszarze IIIB. Realizacja zabudowy zagrodowej na terenach rolnych zgodnie z przepisami odrębnymi.
- Ograniczenie budowy betonowych ogrodzeń oraz niedopuszczenie budowy w krajobrazie polnym, poza jednostkami osadniczymi ogrodzeń o trwałych fundamentach i trwałych bram.
- Penetracja turystyczna po wyznaczonych szlakach.
- Preferowane zwiększanie udziału użytków zielonych w ogólnym areale gruntów rolnych oraz wprowadzenie form ekologicznych upraw.

### **Obszar IC**

Charakterystyka: Obszar IC obejmuje rejon jeziora Probarskiego wraz z niwą polną i siedliskową wsi Kosewo oraz częścią siedlisk wsi Probark i Probark Nowy. Cały obszar IC wchodzi w skład Obszaru Chronionego Krajobrazu Otuliny MPK- Zachód oraz ostoi ptasiej „Puszcza Piska”. Są to tereny wrażliwe na działalność ludzką – prawie cały obszar IC stanowią tereny o niskiej odporności wód podziemnych głównego poziomu wodonośnego na zanieczyszczenia z powierzchni. Stopień zagrożenia tych wód zanieczyszczeniami określa się jako średni. Ponadto jest to obszar położony w zlewni jezior bezodpływowych, a więc wymagający szczególnej ochrony.

Funkcje obszaru: Turystyka, rolnictwo, gospodarka rybacka, gospodarka leśna prowadzona zgodnie z zapisami w planach urządzenia lasu.

Zasady zagospodarowania i użytkowania:

- Lokalizacja nowej zabudowy możliwa tylko na terenach zwartej zabudowy wsi Kosewo, Probark oraz Nowy Probark, w obrębie działek istniejącej zabudowy kolonijnej, na terenach wyznaczonych w obowiązujących planach miejscowych oraz na terenach rozwojowych wrysowanych na rysunku SUIKZPG. Realizacja zabudowy zagrodowej na terenach rolnych zgodnie z przepisami odrębnymi.
- Ograniczenie budowy betonowych ogrodzeń oraz niedopuszczenie budowy w krajobrazie polnym, poza jednostkami osadniczymi ogrodzeń o trwałych fundamentach i trwałych bram.
- Preferowane zwiększanie udziału użytków zielonych w ogólnym areale gruntów rolnych oraz wprowadzenie form ekologicznych upraw.
- Należy egzekwować przepisy o zakazie używania silników spalinowych obowiązujących na wodach jeziora Probarskiego.

### **Obszar ID**

Charakterystyka: Obszar ID obejmuje grunty rolne i zabudowę siedliskową cz. wsi Probark, Probark Nowy, Wierzbowo wraz z koloniami, położone pomiędzy jeziorami Probarskie i Wierzbowskie. Cały obszar ID wchodzi w skład Obszaru Chronionego Krajobrazu Otuliny

MPK- Zachód oraz ostoi ptasiej „Puszcza Piska”. Część obszaru, rejon wsi Wierzbowo i jeziora Wągiel, stanowią tereny o niskiej odporności wód podziemnych głównego poziomu wodonośnego na zanieczyszczenia z powierzchni. Stopień zagrożenia tych wód zanieczyszczeniami określa się jako średni. Ponadto część obszaru, teren w okolicach wsi Probark i Nowy Probark, położony jest w zlewni jezior bezodpływowych, a więc wymagający szczególnej ochrony.

Funkcje obszaru: Rolnictwo, turystyka.

Zasady zagospodarowania i użytkowania:

- Nowe obiekty w tym turystyczne mogą powstawać na terenach zwartej zabudowy wsi Wierzbowo i Nowy Probark, na terenach oznaczonych jako zabudowane oraz o rozpoczętym procesie urbanizacji oraz w obrębie działek istniejącej zabudowy kolonijnej i na wyznaczonych terenach rozwojowych. Realizacja zabudowy zagrodowej na terenach rolnych zgodnie z przepisami odrębnymi.
- Ograniczenie budowy betonowych ogrodzeń oraz niedopuszczenie budowy w krajobrazie polnym, poza jednostkami osadniczymi ogrodzeń o trwałych fundamentach i trwałych bram.
- Preferowane zwiększanie udziału użytków zielonych w ogólnym areale gruntów rolnych oraz wprowadzenie form ekologicznych upraw.

### **Obszar IE**

Charakterystyka: Obszar IE obejmuje rejon jeziora Wierzbowskiego z częścią siedlisk wsi Wierzbowo. Cały obszar IE wchodzi w skład Obszaru Chronionego Krajobrazu Otuliny MPK- Zachód oraz ostoi ptasiej „Puszcza Piska”. Są to tereny wrażliwe na działalność ludzką – część południową obszaru IE stanowią tereny o niskiej odporności wód podziemnych głównego poziomu wodonośnego na zanieczyszczenia z powierzchni. Stopień zagrożenia tych wód zanieczyszczeniami określa się jako średni. Na zachodnim brzegu jeziora występują tereny osuwiskowe i predysponowane do powstawania osuwisk.

Funkcje obszaru: Turystyka, rolnictwo.

Zasady zagospodarowania i użytkowania:

- Lokalizacja nowej zabudowy możliwa tylko na terenach zwartej zabudowy wsi Wierzbowo, na terenach oznaczonych jako zabudowane oraz o rozpoczętym procesie urbanizacji, w obrębie działek istniejącej zabudowy kolonijnej oraz na wyznaczonych terenach rozwojowych. Realizacja zabudowy zagrodowej na terenach rolnych zgodnie z przepisami odrębnymi.
- Zagospodarowanie i użytkowanie istniejących ogrodów działkowych zgodnie z przepisami odrębnymi.
- Preferencje dla rozwoju agroturystyki i obsługi turystyki wodnej.
- Ograniczenie budowy betonowych ogrodzeń oraz niedopuszczenie budowy w krajobrazie polnym, poza jednostkami osadniczymi ogrodzeń o trwałych fundamentach i trwałych bram.
- Preferowane zwiększanie udziału użytków zielonych w ogólnym areale gruntów rolnych oraz wprowadzenie form ekologicznych upraw.

### **Obszar IF**

Charakterystyka: Obszar IF obejmuje teren w sąsiedztwie wsi Grabowo przylegający do brzegów jeziora Kujno oraz tereny przyległe do brzegów jeziora Krzywe i część siedlisk wsi Krzywe. Cały obszar IF wchodzi w skład obszaru Natura 2000 „Puszcza Piska”. Okolice Grabowa stanowią część zespołu przyrodniczo-krajobrazowego „Jeziora Sorkwiczne”. Przez jezioro Kujno przebiega szlak turystyki wodnej o znaczeniu międzynarodowym: szlak rzeki Krutyni. Obszar stanowi obudowę biologiczną i krajobrazową szlaku wodnego. Znaczna część obszaru jest zalesiona.

Funkcje obszaru: Turystyka, rolnictwo, leśnictwo.

### Zasady zagospodarowania i użytkowania:

- Na terenie zespołu przyrodniczo-krajobrazowego „Jeziora Sorkwickie” obowiązuje m.in. zakaz zmiany użytkowania ziemi.
- Lokalizacja nowej zabudowy możliwa na terenie zwartej zabudowy wsi Grabowo, w obrębie działek istniejącej zabudowy rozproszonej pod warunkiem, że będzie to zgodne z przepisami odrębnymi, oraz na terenie wyznaczonym w obowiązującym planie miejscowym. Realizacja zabudowy zagrodowej na terenach rolnych zgodnie z przepisami odrębnymi.
- Preferencje dla rozwoju agroturystyki w istniejących siedliskach i obsługi turystyki wodnej.
- Preferowane zwiększanie udziału użytków zielonych w ogólnym areale gruntów rolnych oraz wprowadzenie form ekologicznych upraw.

### **Tereny osadnicze w strefie I „Ochronnej”**

#### **Kosewo**

Wieś letniskowa i ośrodek koncentracji bazy turystycznej, krajoznawczej specjalistycznej.

Funkcje uzupełniające: usługi i rolnictwo.

Rozwój ograniczony poprzez sąsiedztwo terenów cennych przyrodniczo – Mazurski Park Krajobrazowy. Studium wyznacza tereny rozwojowe na południe od drogi krajowej, jej obecnego przebiegu, do granicy MPK. Wskazana rewaloryzacja wsi w celu odtworzenia historycznej skali miejscowości, form architektonicznych i układu urbanistycznego.

#### **Probark i Nowy Probark**

Wieś letniskowa i ośrodek koncentracji bazy turystycznej, krajoznawczej specjalistycznej.

Funkcje uzupełniające: usługi i rolnictwo.

Rozwój ograniczony z uwagi na położenie na terenach cennych przyrodniczo objętych ochroną prawną. Nowa zabudowa może być lokalizowana na terenach zwartej zabudowy wsi na zasadzie dopełnień oraz na terenach rozwojowych. Studium wyznacza tereny rozwojowe wzdłuż drogi powiatowej do Piecek, po jej zachodniej stronie.

#### **Krzywe**

Funkcje: rolnictwo, turystyka z ukierunkowaniem na turystykę kwalifikowaną.

Rozwój ograniczony z uwagi na położenie na terenach cennych przyrodniczo objętych ochroną prawną. Nowa zabudowa może być lokalizowana na terenach zwartej zabudowy wsi na zasadzie dopełnień oraz na terenach rozwojowych. Studium wyznacza tereny rozwojowe w części północnej wsi, na terenie nie objętym prawnymi formami ochrony przyrody.

#### **Wierzbowo**

Wieś letniskowa. Funkcja uzupełniająca: rolnictwo.

Wieś o wyjątkowych walorach krajobrazowo-kulturowych. Wskazane jest opracowanie planu miejscowego w celu ochrony walorów architektonicznych i historycznie ukształtowanego układu urbanistycznego. Rozwój umiarkowany. Studium wyznacza tereny rozwojowe zabudowy mieszkaniowej i usługowej wzdłuż dróg gminnych oraz pod funkcje rekreacyjne na terenie gdzie wydano ważne decyzje administracyjne. Konieczność skanalizowania z uwagi na położenie na terenach o niskiej odporności wód podziemnych głównego poziomu wodonośnego na zanieczyszczenia z powierzchni.

#### **Grabowo cz. południowa**

Obszar położony w granicach zespołu przyrodniczo- krajobrazowego „Jeziora Sorkwickie”, w obrębie którego obowiązuje m.in. zakaz zmiany sposobu użytkowania ziemi. Wyznaczony na rysunku studium obszar zwartej zabudowy wsi odwzorowuje stan istniejący lecz lokalizacja nowej zabudowy na tym terenie będzie możliwa pod warunkiem zgodności z przepisami odrębnymi. W obecnym stanie prawnym lokalizacja obiektów budowlanych w granicach

wyznaczonego terenu poza działkami zabudowanymi jest niemożliwa. Ponieważ teren wskazany na rysunku studium jest w znaczącej części zabudowany, Gmina powinna podjąć kroki prawne w celu umożliwienia uzupełnień zabudowy w tej części wsi.

## **STREFA II „KRAJOBRAZOWA”**

Granice strefy wyznaczono w oparciu o granice obszarów chronionego krajobrazu. Jest to Obszar Chronionego Krajobrazu Jezior Legińsko-Mrągowskich oraz OCHK Krainy Wielkich Jezior Mazurskich. Użytkowanie i ochrona według przepisów odrębnych w zakresie ochrony przyrody łącznie z przepisami wykonawczymi. W strefie „Krajobrazowej” wyznaczono 3 obszary o zróżnicowanych zasadach zagospodarowania i użytkowania.

### **Obszar IIA**

Charakterystyka: Obszar IIA obejmuje tereny położone na północ, wschód i zachód od miasta Mrągowo, w tym tereny rynien jezior Kiersztanowskie i Juno oraz Salet, rejon wsi Bagienice Małe i kompleksy leśne w zachodniej części gminy. Prawie cały obszar IIA wchodzi w skład Obszaru Chronionego Krajobrazu Jezior Legińsko-Mrągowskich. Z ochrony krajobrazu wyłączony jest teren wysypiska śmieci i oczyszczalni ścieków wraz z otoczeniem oraz teren na północ od wsi Marcinkowo do granic miasta. W części południowo-zachodniej obszaru znajduje się obszar o znaczeniu dla Wspólnoty Natura 2000 „Gązwa” zawierający w swych granicach rezerwat przyrody „Gązwa”. W większości są to tereny wrażliwe na działalność ludzką – część zachodnią obszaru IIA stanowią tereny o niskiej odporności wód podziemnych głównego poziomu wodonośnego na zanieczyszczenia z powierzchni. Stopień zagrożenia tych wód zanieczyszczeniami określa się jako średni.

Funkcje obszaru: Rolnictwo, turystyka, leśnictwo.

Zasady zagospodarowania i użytkowania:

- Obszar posiadający warunki do rozwoju różnych form turystyki oraz produkcji rolnej w formach przyjaznych środowisku. Szczególnie pożądaną formą są gospodarstwa agroturystyczne.
- Głównymi ośrodkami rozwoju osadnictwa oraz usług nieuciążliwych na terenie obszaru będą jednostki podmiejskie: Szestno, Polska Wieś i kolonia Polska Wieś. Nową zabudowę należy lokalizować w powiązaniu z istniejącymi jednostkami osadniczymi. W pierwszej kolejności na terenach zwartej zabudowy wiejskiej oraz na terenach oznaczonych w studium jako tereny rozwojowe. Należy dążyć do ograniczania ilości nowej zabudowy na terenie rolniczej przestrzeni produkcyjnej.
- Teren na północ od wsi Marcinkowo, zawarty pomiędzy granicą miasta, granicą OCHK oraz granicą obszaru IVA, powinien być objęty zakazem zabudowy.
- Preferowane zwiększanie udziału użytków zielonych w ogólnym areale gruntów rolnych oraz wprowadzenie form ekologicznych upraw.

### **Obszar IIB**

Charakterystyka: Obszar IIB obejmuje tereny będące częścią Obszaru Chronionego Krajobrazu Jezior Legińsko-Mrągowskich położone pomiędzy jeziorem Czos a jeziorem Juksty oraz tereny na wschodnim brzegu jeziora Juksty. Z ochrony krajobrazu wyłączony jest fragment terenu w sąsiedztwie wsi Śniadowo. Po wschodniej stronie rynny jez. Juksty znajduje się Obszar Natura 2000 „Mazurska Ostoja Żółwia Baranowo” zawierający w swych granicach użytek ekologiczny „Rozlewisko Zawady”. W części są to tereny wrażliwe na działalność ludzką – obszar w rejonie wsi Troszczykowo, Poręby jest terenem o niskiej odporności wód podziemnych głównego poziomu wodonośnego na zanieczyszczenia z powierzchni. Stopień zagrożenia tych wód zanieczyszczeniami określa się jako średni. Tereny na południe od wsi

Zawada położone są w zlewni jezior bezodpływowych. Jest to zlewnia wymagająca szczególnej ochrony.

Funkcje obszaru: Turystyka, rolnictwo

Zasady zagospodarowania i użytkowania:

- Obszar posiadający warunki do rozwoju różnych form turystyki oraz produkcji rolnej w formach przyjaznych środowisku. Szczególnie pożądaną formą są gospodarstwa agroturystyczne.
- Głównymi ośrodkami funkcji rekreacyjnych i obsługi turystyki są wieś Zawada, Śniadowo i w ograniczonym zakresie Czerwonki. Rozwój wsi Zawada i Czerwonki na podstawie obowiązującego planu miejscowego. Rozwój wsi Śniadowo na terenach zwartej zabudowy wsi i wyznaczonych terenach rozwojowych. Pozostały obszar chronić przed nową zabudową oraz przystosować do penetracji turystycznej – pieszej, konnej, rowerowej.
- Preferowane wprowadzenie form ekologicznych upraw.

### **Obszar IIC**

Charakterystyka: Obszar IIC obejmuje tereny będące częścią Obszaru Chronionego Krajobrazu Wielkich Jezior Mazurskich – rejon jeziora Mierzejewskiego i jeziora Tałty przylegający do wschodniej granicy gminy. Są to tereny wrażliwe na działalność ludzką o niskiej odporności wód podziemnych głównego poziomu wodonośnego na zanieczyszczenia z powierzchni. Stopień zagrożenia tych wód zanieczyszczeniami określa się jako średni.

Funkcje obszaru: Turystyka, rolnictwo.

Zasady zagospodarowania i użytkowania:

- Obszar posiadający predyspozycje do rozwoju gospodarstw typu farmerskiego. Preferowane wprowadzenie form ekologicznych upraw.
- Należy dążyć do ograniczenia wyznaczania nowych siedlisk budowlanych.
- Rozwój funkcji turystycznych w oparciu o istniejącą bazę po b. PGR.

### **Tereny osadnicze w strefie II „Krajobrazowej”**

#### **Kiersztanowo**

Wieś letniskowa. Pożądane funkcje związane z obsługą turystyki wodnej i rowerowej. Funkcja uzupełniająca: rolnictwo w formach przyjaznych środowisku. Miejscowość o wyjątkowych wartościach kulturowo-krajobrazowych. Rozwój w oparciu o obowiązujący plan miejscowy.

#### **Lembruk (wieś)**

Funkcje: rolnictwo, turystyka. Rozwój umiarkowany na zasadzie uzupełnień zwartej zabudowy wsi i na terenach wyznaczonych w planie miejscowym.

#### **Polska Wieś i kolonia Polska Wieś**

Funkcje: rolnictwo, turystyka. Miejscowość stanowiąca jeden z głównych ośrodków rozwoju osadnictwa. Tereny rozwojowe o funkcji turystycznej i rekreacyjnej w miejscowości Polska Wieś nad jeziorem Juno zagospodarować głównie jako tereny otwarte. Zabudowa może być realizowana wyłącznie poza strefą 100 m od linii brzegowej jeziora.

#### **Gązwa**

Funkcje: rolnictwo, agroturystyka. Rozwój umiarkowany, ograniczony do uzupełnień w ramach zwartej zabudowy wsi.

#### **Stamka**

Rozwój umiarkowany, ograniczony do uzupełnień w ramach zwartej zabudowy wsi oraz na terenach rozwojowych wrysowanych na rysunku studium.

### **Bagienice Małe**

Funkcje: rolnictwo. Rozwój umiarkowany, ograniczony do uzupełnień w ramach zwartej zabudowy wsi. Nową zabudowę kształtować kalenicowo do historycznej drogi. Nowe siedliska lokalizować wzdłuż historycznej ulicówki. Pożądane zahamowanie procesu rozpraszania zabudowy.

### **Lasowiec**

Funkcje: wieś letniskowa. Rozwój w oparciu o aktualny plan miejscowy.

### **Szestno**

Funkcje: ośrodek koncentracji mieszkalnictwa i usług, produkcja nieuciążliwa, turystyka, rolnictwo. Rozwój funkcji produkcji i obsługi rolnictwa przede wszystkim poprzez modernizację istniejącej bazy. Preferowany rozwój usług turystycznych, mieszkalnictwa. Wskazane wydobycie walorów historycznych wsi w celu uczynienia z niej atrakcji turystycznej.

### **Brodzikowo (d. PGR)**

Funkcje: Produkcja i obsługa rolnictwa. Rozwój funkcji produkcji i obsługi rolnictwa poprzez modernizację istniejącej bazy. Rozmiary hodowli ograniczone zgodnie z obowiązującymi przepisami dla terenów chronionych.

### **Wyszembork**

Funkcje: Ośrodek koncentracji usług, rolnictwo.

### **Popowo Sałęckie**

Funkcje: Rolnictwo, turystyka w formach pobytowych.

### **Muntowo**

Funkcje: rolnictwo. Rozwój na terenach zwartej zabudowy wsi na zasadzie dopełnień.

### **Piotrówka (d. PGR)**

Funkcje: Rolnictwo. Pożądana zmiana funkcji na turystyczną lub usługową. Rozwój w ramach restrukturyzacji obecnie zainwestowanych terenów.

### **Czerwonki**

Funkcje: Rolnictwo, turystyka w formach pobytowych. Rozwój na terenach zwartej zabudowy wsi oraz na terenach wyznaczonych w planach miejscowych.

### **Śniadowo**

Funkcje: wieś letniskowa, rolnictwo. Nowa zabudowa może powstawać na terenach zwartej zabudowy wsi oraz na wyznaczonych w Studium terenach rozwojowych.

### **Zawada**

Funkcje: Ośrodek koncentracji funkcji osadniczych, turystyka, rolnictwo. Rozwój zgodnie z obowiązującym planem miejscowym.

## **STREFA III – „AKTYWIZACJI GOSPODARCZEJ”**

Obejmuje tereny nie objęte prawnymi terytorialnymi formami ochrony przyrody. W obrębie tej strefy wyodrębniono następujące obszary funkcjonalne:

### **Obszar IIIA**

*Charakterystyka:* Obejmuje tereny w północnej i wschodniej części gminy, rejon wsi Lembruk, Rydwągi, Ruska Wieś oraz wsi Boże i Uźranki. W tej części gminy w dużym udziale występują gleby klasy III, objęte prawną ochroną, głównie w rejonie Szestna, Rydwąg, Lembruka, Gronowa, Bożego, Wyszemborka, a także w mniejszej ilości w rejonie Uźranek, Zalca,

Szczerzbowa. W północno-wschodniej części występują obszary, na których nie stwierdzono występowania warstw wodonośnych – rejon miejscowości Wyszembork, Boże Małe, Boże, Gronowo, Budziszki, Szczerzbowo, Sądry. Wydajność potencjalną studni w tym rejonie określa się jako bardzo niską (na poniżej 10 m<sup>3</sup>/godz.) lub niską (10-30 m<sup>3</sup>/godz.).

Funkcje obszaru: Rolnictwo, usługi, produkcja, turystyka.

Zasady zagospodarowania i użytkowania:

Obszar posiadający warunki do rozwoju bardziej intensywnych form rolnictwa (gospodarstwa farmerskie) oraz funkcji produkcyjnych z ograniczeniami dla lokalizacji przemysłu wodochłonnego. Ograniczeniem intensyfikacji gospodarki rolnej jest głównie duże zróżnicowanie morfologii terenu stwarzające trudności w uprawie mechanicznej roli i zagrożenia erozją powierzchniową. Z przedstawionych uwarunkowań wynikają predyspozycje do rozwijania kierunku hodowlano-pastwiskowego. Urządzenia obsługi i produkcji rolnej winny powstawać głównie poprzez restrukturyzację istniejących obiektów. Nowa zabudowa w pierwszej kolejności powinna powstawać w ramach uzupełnień istniejących jednostek osadniczych oraz na terenach rozwojowych, wyznaczonych na rysunku studium.

### **Obszar IIIB**

Charakterystyka: Obejmuje tereny w południowo zachodniej części gminy, rejon wsi Karwie, Grabowo, Dobroszewo. W rejonie miejscowości Karwie i Bagienice w dużym udziale występują gleby klasy III, objęte prawną ochroną.

Funkcje obszaru: Rolnictwo, usługi, produkcja, turystyka

Zasady zagospodarowania i użytkowania:

Obszar posiadający warunki do rozwoju bardziej intensywnych form rolnictwa (gospodarstwa farmerskie) oraz funkcji produkcyjnych. W związku z występowaniem szczególnie urodzajnych gleb w rejonie miejscowości Karwie i Bagienice, obszar predysponowany do dominacji funkcji rolnej. Ograniczeniem intensyfikacji gospodarki rolnej jest głównie duże zróżnicowanie morfologii terenu stwarzające trudności w uprawie mechanicznej roli i zagrożenia erozją powierzchniową. Z przedstawionych uwarunkowań wynikają predyspozycje do rozwijania kierunku hodowlano-pastwiskowego. Nowa zabudowa w pierwszej kolejności powinna powstawać w ramach uzupełnień istniejących jednostek osadniczych oraz na terenach rozwojowych, wyznaczonych na rysunku studium.

### **Obszar IIIC**

Charakterystyka: Obejmuje tereny w zachodniej części gminy, na zachód od dróg powiatowych nr 1757 i 1630 oraz zachodnią część miejscowości Gązwa.

Funkcje obszaru: Rolnictwo

Zasady zagospodarowania i użytkowania:

Obszar posiadający warunki do rozwoju bardziej intensywnych form rolnictwa oraz funkcji produkcyjnych.

## **Tereny osadnicze w strefie III „Aktywizacji gospodarczej”**

### **Lembruk (d. PGR)**

Funkcje: rolnictwo. Rozwój funkcji obsługi i produkcji rolnej poprzez modernizację istniejącej bazy.

### **Ruska Wieś**

Funkcje: Rolnictwo, turystyka. Rozwój w ramach terenów zwartej zabudowy wsi oraz na terenach rozwojowych wyznaczonych na rysunku studium. Preferencje dla agroturystyki. Należy zachować i utrwalić historyczny układ drożny.

### **Boże**

Funkcje: Ośrodek koncentracji usług, rolnictwo. Rozwój umiarkowany. Preferowane funkcje obsługi rolnictwa. Nie lokalizować nowych obiektów w obrębie folwarku. Dwór, park dworski oraz zespół folwarczny wpisane do rejestru zabytków.

### **Boże Małe**

Funkcje: Rolnictwo. Rozwój funkcji obsługi rolnictwa i produkcji rolnej przede wszystkim poprzez modernizację istniejącej bazy.

### **Budziska**

Funkcje: Rolnictwo. Rozwój umiarkowany. Pożądane zachowanie dawnego układu folwarcznego istniejącego gospodarstwa.

### **Szczerzbowo**

Funkcje: Rolnictwo. Rozwój umiarkowany. Wieś o wyjątkowych walorach krajobrazowych i kulturowych. Należy zachować układ przestrzenny wsi.

### **Sądry**

Funkcje: Rolnictwo, turystyka.

### **Mierzejewo**

Funkcje: Rolnictwo, turystyka. Rozwój umiarkowany.

### **Notyst Mały**

Funkcje: Rolnictwo. Rozwój umiarkowany.

### **Uźranki**

Funkcje: Ośrodek koncentracji usług. Rolnictwo, turystyka. Preferencje dla rozwoju usług dla ludności i turystów (obsługa szlaku rowerowego) oraz drobnej wytwórczości.

### **Palestyna**

Funkcje: Rolnictwo. Rozwój umiarkowany.

### **Bagienice**

Funkcje: Rolnictwo, obsługa ruchu turystycznego. Do czasu przebudowy drogi krajowej nr 16 unikać lokalizacji nowych siedlisk wzdłuż obecnego przebiegu tej drogi. Wyznaczone tereny rozwojowe pod działalność gospodarczą docelowo powiązane z drogą krajową nr 16, po jej przebudowie do parametrów drogi głównej ruchu przyspieszonego, wyłącznie poprzez projektowane węzły.

### **Nowe Bagienice**

Funkcje: Rolnictwo, obsługa ruchu turystycznego. Do czasu przebudowy drogi krajowej nr 16 unikać lokalizacji nowych siedlisk wzdłuż obecnego przebiegu tej drogi.

### **Karwie**

Funkcje: Rolnictwo, turystyka. Rozwój umiarkowany.

### **Grabowo cz. północna**

Funkcje: Ośrodek koncentracji usług, rolnictwo, turystyka. Rozwój na terenach zwartej zabudowy wsi, na zasadzie dopełnień oraz na terenach rozwojowych wrysowanych na rysunku studium.

### **Nikutowo (d. PGR)**

Funkcje: mieszkalnictwo, wypoczynek codzienny mieszkańców, rzemiosło i usługi nieuciążliwe. Studium wyznacza w rejonie wsi teren pod lądowisko w miejscu istniejącego, nieczynnego lotniska służącego obsłudze funkcji rolnej.



#### **STREFA IV – „PODMIEJSKA”**

Tereny w części objęte ochroną krajobrazu (obszar IVB). Strefa ożywionej działalności inwestycyjnej związanej z sąsiedztwem miasta Mrągowo. Granice strefy wyznaczono na podstawie istniejącego zagospodarowania, trendów rozwojowych oraz predyspozycji terenu do pełnienia określonych funkcji.

##### **Obszar IVA**

Charakterystyka: Obejmuje tereny w bezpośrednim sąsiedztwie miasta Mrągowo – wieś Marcinkowo oraz tereny na północ od wsi oraz w kierunku południowym do projektowanego przebiegu drogi krajowej nr 16. Obszar nie jest objęty prawnymi terytorialnymi formami ochrony przyrody.

Funkcje obszaru: Mieszkalnictwo, produkcja, usługi

Zasady zagospodarowania i użytkowania:

Zabudowa może być lokalizowana na całym obszarze strefy z wyłączeniem terenów zalesionych i podmokłych obniżen terenowych. Warunkiem lokalizacji zabudowy na nowych terenach jest opracowanie planu miejscowego. Teren pomiędzy zabudową wsi Marcinkowo a granicą miasta, na styku z dzielnicą przemysłową w mieście, posiada predyspozycje do lokalizacji mało uciążliwego przemysłu, rzemiosła produkcyjnego i usługowego. Część południowa obszaru powinna być zagospodarowana na zasadzie gniazd zabudowy wkomponowanych w krajobraz z preferencją dla funkcji mieszkaniowych i usług nieuciążliwych. Powiązanie z drogą krajową nr 16, po jej przebudowie do parametrów drogi klasy GP, tylko poprzez projektowane węzły.

##### **Obszar IVB**

Charakterystyka: Obejmuje tereny w bezpośrednim sąsiedztwie miasta Mrągowo – wschodni brzeg jeziora Czos: tereny rekreacyjne „Góra Czterech Wiatrów”, tereny wyznaczone w planach miejscowych pod różne formy rekreacji (teren na południe od Góry Czterech Wiatrów, Troszczykowo), rejon wsi Tymnikowo oraz zachodnia część wsi Młynowo. Obszar IVB objęty jest w przeważającej części ochroną krajobrazu. Jest to Obszar Chronionego Krajobrazu Jezior Legińsko-Mrągowskich. Północna część strefy, rejon wsi Młynowo nie jest objęta prawnymi terytorialnymi formami ochrony przyrody. Są to tereny wrażliwe na działalność ludzką – prawie cały obszar IVB stanowią tereny o niskiej odporności wód podziemnych głównego poziomu wodonośnego na zanieczyszczenia z powierzchni. Stopień zagrożenia tych wód zanieczyszczeniami określa się jako średni.

Funkcje obszaru: Różne formy rekreacji, w ograniczonym zakresie mieszkalnictwo.

Zasady zagospodarowania i użytkowania:

Zabudowa i urządzenia służące rekreacji mogą być lokalizowane na całym obszarze strefy z wyłączeniem terenów zalesionych i podmokłych obniżen terenowych. W części objętej ochroną krajobrazu obowiązują ograniczenia wynikające z przepisów ustawy o ochronie przyrody oraz przepisów wykonawczych. Warunkiem lokalizacji zabudowy na nowych terenach jest opracowanie planu miejscowego.

## 9. PLANOWANE DZIAŁANIA, RAMY FINANSOWE I ŹRÓDŁA FINANSOWANIA

Listę zadań planowanych do realizacji przedstawia Tabela 5. Należy zauważyć, że lista zadań obejmuje wyłącznie te, za których realizację jest odpowiedzialna Gmina Mrągowo i jej jednostki organizacyjne. Liczba zadań nie jest zamknięta i może być powiększana podczas aktualizacji Strategii.

Poniżej wymieniono zakładane podstawowe źródła finansowania zadań zaplanowanych do realizacji celów niniejszej strategii:

1. środki własne budżetowe na realizację zadań własnych Gminy Mrągowo, w tym:
  - dochody własne (podatki i opłaty lokalne, udział w podatkach stanowiących dochody budżetu państwa, dochody z majątku Gminy, odsetki od środków na rachunkach bankowych, pozostałe dochody),
  - dotacje na zadania zlecone i realizowane na podstawie zawartych porozumień,
  - subwencja ogólna (część oświatowa).
2. krajowe i zagraniczne mechanizmy finansowe, w tym:
  - środki pochodzące z funduszy unijnych (m.in. Europejskiego Funduszu Rozwoju Regionalnego, Europejskiego Funduszu Społecznego+, Europejskiego Funduszu Rolnego na rzecz Rozwoju Obszarów Wiejskich, Funduszy Europejskich na Rozwój Cyfrowy, Funduszy Europejskich dla Polski Wschodniej, Funduszu Spójności) w ramach realizowanych programów krajowych,
  - środki pochodzące z Europejskiego Instrumentu na rzecz Odbudowy i Zwiększania Odporności,
  - środki pochodzące z Funduszu Dróg Samorządowych,
  - inne środki krajowe (np. tarcze antykryzysowe, dotacje Ministerstwa Kultury, Dziedzictwa Narodowego i Sportu) i zagraniczne środki finansowe np. z Mechanizmu Finansowego EOG i Norweskiego Mechanizmu Finansowego,
  - krajowe środki finansowe np. z Narodowego Funduszu Ochrony Środowiska i Gospodarki Wodnej, Wojewódzkiego Funduszu Ochrony Środowiska i Gospodarki Wodnej.
3. komercyjne instrumenty finansowe, w tym:
  - pożyczki i kredyty bankowe,
  - inne.
4. środki innych uczestników (partnerów) procesu wdrażania strategii, w tym sektora prywatnego.

Tabela 5. Zadania planowane do realizacji w ramach „Strategii rozwoju społeczno-gospodarczego Gminy Mrągowo do roku 2030”

Obszar i cel strategiczny	Cele operacyjne i kierunki działań	Kierunki działań	Nazwa zadania	Lata realizacji	Koszt (zł)	Źródła finansowania
<b>I</b> <b>Przestrzeń i środowisko</b>  Wzmocnienie podstaw rozwoju gminy: infrastruktury (uwzględniającej w szczególności zmiany i ochronę klimatu) i wyjątkowego środowiska przyrodniczego	<b>1. Optymalna infrastruktura rozwoju</b> <b>A. Infrastruktura techniczna (wodociągowo-kanalizacyjna).</b> 1. budowa sieci kanalizacyjnych; 2. udoskonalenie oczyszczania ścieków; 3. zapewnienie bezpiecznej dla zdrowia i dobrej jakości wody do picia oraz rozbudowa i poprawa efektywności sieci wodociągowych. <b>B. Infrastruktura komunikacyjna.</b> 1. Inwestycje drogowe, w tym rozwój dróg rowerowych; 2. Rozwój transportu publicznego. <b>C. Infrastruktura energetyczna.</b> <b>D. Infrastruktura teleinformatyczna.</b> <b>E. Infrastruktura socjalna.</b>	1.A.1 2.B.6	Budowa kanalizacji Bagienice, Nowe Bagienice (kontynuacja)	2020-2021	831 000,00	PROW, środki własne
		1.A.1 2.B.6	Budowa sieci kanalizacji sanitarnej i przebudowa wodociągu w Nikutowie (kontynuacja)	2020-2021	423 000,00	Środki własne
		1.A.1 2.B.6	Budowa kanalizacji Młynowo (kontynuacja)	2019-2021	1 165 000,00	Środki własne
		1.A.1 2.B.6	Kanalizacja Rydwągi - Etap II	2021-2024	2 620 000,00	Dotacja, środki własne
		1.A.1 2.B.6	Kanalizacja Muntowo-Popowo	2021-2023	3 090 000,00	Dotacja, środki własne
		1.A.3	Modernizacja hydroforni w Gronowie	2021	200 000,00	Dotacja, środki własne
		1.A.3 2.B.6	Wodociąg Śniadowo - Pełkowo	2021-2022	2 120 820,00	Dotacja, środki własne
		1.A.3 2.B.6	Modernizacja wodociągu Polska Wieś	2021	100 000,00	Dotacja, środki własne
		1.B.1 2.B.2	Mazurska Pętla Rowerowa	2021-2022	1 800 000,00	RPO, środki własne
		1.B.1 2.B.2	Ścieżka rowerowa Mrągowo-Piecki	2021-2020	1 382 000,00	RPO, środki własne
		1.B.1	Przebudowa drogi w Marcinkowie	2021	236 000,00	Fundusz Dróg Samorządowych, środki własne
		1.B.1	Przebudowa drogi w Uźrankach	2021	890 000,00	Fundusz Dróg Samorządowych, środki własne
		1.B.1	Przebudowa dróg gminnych	2022-2030	Brak danych	Środki własne, środki pozyskane
		1.B.2	Budowa przystanku autobusowego w miejscowości Marcinkowo	2021	20 000,00	Fundusz Sołecki, środki własne
		1.B.2	Budowa oświetlenia	2021-2030	Brak danych	Fundusz Sołecki, środki własne

Strategia rozwoju społeczno-gospodarczego Gminy Mrągowo do roku 2030

Obszar i cel strategiczny	Cele operacyjne i kierunki działań	Kierunki działań	Nazwa zadania	Lata realizacji	Koszt (zł)	Źródła finansowania
	<p><b>2. Poprawa jakości i ochrona wyjątkowego środowiska naturalnego</b></p> <p>A. Zapewnienie ochrony i racjonalnego użytkowania zasobów naturalnych.</p> <ol style="list-style-type: none"> <li>1. podnoszenie świadomości ekologicznej społeczeństwa;</li> <li>2. zachowanie walorów krajobrazowych gminy;</li> <li>3. wspieranie rozwoju zielonej infrastruktury;</li> <li>4. ochrona i restytucja elementów rodzimej przyrody.</li> </ol> <p>B. Poprawa jakości środowiska i bezpieczeństwa ekologicznego.</p> <ol style="list-style-type: none"> <li>1. działania zapobiegające nadmiernej antropopresji, szczególnie na obszarach o zintensyfikowanym ruchu turystycznym;</li> <li>2. redukcja emisji zanieczyszczeń powietrza, w szczególności z niskich źródeł emisji oraz poprzez stosowanie ogrzewania oraz rozwój transportu przyjaznego środowisku (np. elektromobilność, transport rowerowy);</li> <li>3. zapobieganie powstawaniu odpadów i racjonalna gospodarka odpadami, w tym selektywna zbiórka odpadów, recykling, odzysk;</li> <li>4. budowa i modernizacja instalacji zagospodarowania odpadów;</li> <li>5. rekultywacja obszarów zdegradowanych, usuwanie substancji stwarzających szczególne zagrożenie dla środowiska;</li> <li>6. ochrona istniejących głównych zbiorników wód podziemnych wody pitnej.</li> </ol>	1.E.	Przebudowa budynku byłej szkoły w Grabowie - na mieszkanie komunalne	2021	220 000,00	Dotacja, środki własne
		2.A.1	Działania edukacyjne w zakresie podnoszenia świadomości ekologicznej	2021-2030	brak danych	Środki własne, środki pozyskane
		2.B.2 1.B.1	Mazurska Pętla Rowerowa	2021-2022	1 800 000,00	RPO, środki własne
		2.B.2 1.B.1	Ścieżka rowerowa Mrągowo-Piecki	2021-2020	1 382 000,00	RPO, środki własne
		3.A.1	Termomodernizacja budynków	2022-2030	brak danych	Dotacja, środki własne
		3.A.2	Instalacja OZE	2022-2030	brak danych	Dotacja, środki własne
		2.B.6 1.A.1	Budowa kanalizacji Bagienice, Nowe Bagienice (kontynuacja)	2020-2021	831 000,00	PROW, środki własne
		2.B.6 1.A.1	Budowa sieci kanalizacji sanitarnej i przebudowa wodociągu w Nikutowie (kontynuacja)	2020-2021	423 000,00	Środki własne
		2.B.6 1.A.1	Budowa kanalizacji Młynowo (kontynuacja)	2019-2021	1 165 000,00	Środki własne
		2.B.6 1.A.1	Kanalizacja Rydwągi - Etap II -	2021-2024	2 620 000,00	Dotacja, środki własne
		2.B.6 1.A.1	Kanalizacja Muntowo-Popowo	2021-2023	3 090 000,00	Dotacja, środki własne
		2.B.6 1.A.1	Budowa kanalizacji Bagienice, Nowe Bagienice (kontynuacja)	2020-2021	831 000,00	PROW, środki własne
		2.B.6 1.A.3	Wodociąg Śniadowo - Pełkowo	2021-2022	2 120 820,00	dotacja, środki własne

Strategia rozwoju społeczno-gospodarczego Gminy Mrągowo do roku 2030

Obszar i cel strategiczny	Cele operacyjne i kierunki działań	Kierunki działań	Nazwa zadania	Lata realizacji	Koszt (zł)	Źródła finansowania
	<b>3. Ochrona klimatu i przystosowanie do zmian klimatu</b> A. Zmniejszenie emisji CO <sub>2</sub> . 1. termomodernizacja i poprawa efektywności energetycznej obiektów użyteczności publicznej oraz budynków mieszkalnych; 2. infrastruktura OZE; B. Dostosowanie do skutków zmian klimatycznych. 1. Infrastruktura chroniąca przed skutkami zmian klimatycznych (powodzie, susze, gwałtowne zjawiska atmosferyczne, pożary); 2. Uwzględnianie zmian klimatycznych w przedsięwzięciach celu operacyjnego I.1.	3.A.1	Termomodernizacja budynków	2022-2030	brak danych	Dotacja, środki własne
		2.B.2	Zastosowanie OZE	2022-2030	brak danych	Dotacja, środki własne
		3.B.1	Budowa infrastruktury chroniącej przed skutkami zmian klimatycznych	2022-2030	brak danych	Środki własne, środki pozyskane
<b>II Społeczeństwo</b>  Wzrost aktywności mieszkańców gminy w wielu wymiarach (aktywność społeczna, obywatelska, w dziedzinie kultury i sztuki, sportu i rekreacji, edukacji, pro-zdrowotna, itp.)	<b>1. Silny kapitał społeczny</b> A. Aktywność mieszkańców: 1. tworzenie warunków dla powstawania i rozwoju aktywności społecznej oraz kształtowanie i wspieranie postaw obywatelskich mieszkańców w każdym wieku; 2. edukacja obywatelska, w tym w systemie oświaty; 3. animowanie i wzmacnianie aktywności mieszkańców na rzecz rozwoju lokalnego; 4. rozwój partycypacji społecznej i wolontariatu; 5. tworzenie infrastruktury integracji i aktywności społecznej, w tym sportowej; 6. tworzenie warunków dla wzmacniania edukacji obywatelskiej i kulturalnej. B. Organizacje budujące kapitał społeczny gminy: 1. zwiększenie wykorzystania zasobów gminnych instytucji publicznych dla rozwijania aktywności społecznej i obywatelskiej; 2. rozwijanie kompetencji społecznych liderów i animatorów; 3. promocja osób i podmiotów wyróżniających się w działalności społecznej i obywatelskiej, w tym wolontariatu.	1.A.1.	Zagospodarowanie terenu wokół świetlicy w miejscowości Wierzbowo	2021	25 500,00	Środki własne, Fundusz Sołecki, dotacja
		1.A.1.	Zagospodarowanie terenu w miejscowości Grabowo	2021	25 000,00	Środki własne, Fundusz Sołecki
		1.A.1.	Zagospodarowanie terenu w miejscowości Uźranki	2021	25 000,00	Środki własne, Fundusz Sołecki
		1.A.3	Organizowanie imprez okolicznościowych	2021-2030	brak danych	Fundusz Sołecki, środki własne,
		1.A.5 2.C.2	Kompleks Sportowy Marcinkowo	2021-2022	1 586 000,00	Dotacja, środki własne
		1.A.5 2.C.2	Budowa hali sportowej w miejscowości Szestno	2021-2023	8 520 130,00	Dotacja, środki własne
		1.A.5 2.C.3	Plac zabaw przy Oddziale Przedszkolnym w Bożem	2021	45 000,00	Środki własne, Fundusz Sołecki
		1.A.5 2.C.1	Świetlica kontenerowa w Gronowie	2021	67 000,00	Środki własne, Fundusz Sołecki
		1.A.5	Budowa ogólnodostępnego pomostu rekreacyjnego w miejscowości Mierzejewo	2021	58 000,00	Środki własne, Fundusz Sołecki, dotacja
		1.A.1 1.A.3 1.A.4 1.A.5 1.A.6	Zadania realizowane w ramach Funduszu Sołeckiego	2021-2030	brak danych	Fundusz Sołecki

Strategia rozwoju społeczno-gospodarczego Gminy Mrągowo do roku 2030

Obszar i cel strategiczny	Cele operacyjne i kierunki działań	Kierunki działań	Nazwa zadania	Lata realizacji	Koszt (zł)	Źródła finansowania
	C. Współpraca wzmacniająca więzi społeczne: 1. zwiększenie udziału organizacji pozarządowych w tworzeniu polityk publicznych i realizacji zadań publicznych oraz standaryzacja zadań publicznych; 2. wspieranie istniejących i tworzenie trójsektorowych partnerstw lokalnych; 3. rozwój funkcji administracji jako „animatora” lokalnego.	1.B	Wspieranie organizacji pozarządowych	2021-2030	Brak danych	Środki własne
		1.C	Prowadzenie dialogu z organizacjami pozarządowymi, uwzględnianie ich opinii w podejmowaniu decyzji	2021-2030	Bezkosztowo	-
	2. <b>Inspirująca twórczość</b> A. Technologie, talenty, tolerancja: 1. wspieranie wykorzystania nowoczesnych technologii do wzrostu aktywności społecznej mieszkańców gminy; 2. wspieranie inicjatyw służących rozwojowi indywidualnych zainteresowań, promocji i wsparcia jednostek utalentowanych; 3. wspieranie rozwoju inicjatyw służących włączaniu społecznemu, budowaniu więzi społecznych w gminie, w tym międzypokoleniowych (szczególnie angażujące osoby starsze, młodzież, osoby z niepełnosprawnościami, mniejszości narodowe, rodziny nieaktywne mieszkające w małych społecznościach lokalnych); B. Twórczość indywidualna i grupowa: 1. rozwój programów aktywizujących mieszkańców gminy; 2. stypendia i dotacje. C. Przestrzenie twórczości: 1. wspieranie rozwoju infrastruktury sprzyjającej aktywizacji społecznej i pracy z rodziną (w tym grup zagrożonych wykluczeniem społecznym), przyjaznej i uwzględniającej potrzeby ludzi starszych, młodzieży, osób z niepełnosprawnościami; 2. rozwój infrastruktury kultury, infrastruktury sportowej i rekreacyjnej oraz towarzyszącej infrastruktury zaplecza socjalnego;	2.A	Dofinansowanie działań: wykorzystujących nowoczesne technologie, związanych z rozwojem talentów, promujących tolerancję.	2021-2030	Brak danych	Środki własne
		2.B	Dofinansowanie twórczości indywidualnej i grupowej	2021-2030	Brak danych	Środki własne
		2.C.1 1.A.5	Świetlica kontenerowa w Gronowie	2021	67 000,00	Środki własne, Fundusz Sołecki
		2.C.2. 1.A.5	Kompleks Sportowy Marcinkowo	2021-2022	1 586 000,00	Dotacja, środki własne
		2.C.2 1.A.5	Budowa hali sportowej w miejscowości Szestno	2021-2023	8 520 130,00	Dotacja, środki własne
		2.C.3.	Poprawa wyposażenia szkół	2021-2030	Brak danych	Środki własne
		2.C.3. 1.A.5	Plac zabaw przy Oddziale Przedszkolnym w Bożem	2021	45 000,00	Środki własne, Fundusz Sołecki

Obszar i cel strategiczny	Cele operacyjne i kierunki działań	Kierunki działań	Nazwa zadania	Lata realizacji	Koszt (zł)	Źródła finansowania
	<ul style="list-style-type: none"> <li>3. rozwój infrastruktury edukacyjnej (ośrodki wychowania przedszkolnego, szkoły, obszary edukacji ekologicznej);</li> <li>4. rozwój infrastruktury zapewniającej opiekę nad dziećmi do lat 3;</li> </ul>					
<b>III</b> <b>Usługi i administracja</b> Wzrost dostępności i poprawa jakości usług publicznych i administracji, ze szczególnym uwzględnieniem grup defaworyzowanych	<b>1. Użyteczne kwalifikacje i kompetencje</b> A. Uczenie się przez całe życie: <ul style="list-style-type: none"> <li>1. kształtowanie społeczeństwa informacyjnego (promocja i umiejętność wykorzystywania urządzeń teleinformatycznych i Internetu w edukacji, pracy i życiu codziennym);</li> <li>2. podniesienie jakości kształcenia, w tym również poprzez doskonalenie kwalifikacji samych nauczycieli, a także ewaluacja kompetencji uczniów;</li> <li>3. zwiększanie dostępu mieszkańców gminy do edukacji;</li> <li>4. szkolenia dla instytucji oraz firm.</li> </ul> B. Kompetencje kluczowe: <ul style="list-style-type: none"> <li>1. wspieranie działań rozwijających kompetencje kluczowe wśród mieszkańców, szczególnie w oparciu o kulturę i uwarunkowania regionalne;</li> <li>2. podnoszenie jakości rozwijania kompetencji kluczowych, również poprzez kształcenie ustawiczne.</li> </ul>	1.A.1	Zwiększanie umiejętności korzystania z urządzeń teleinformatycznych	2021-2030	Brak danych	Środki własne, środki pozyskane
		1.A.2	Szkolenia nauczycieli i podnoszenie ich kwalifikacji	2021-2030	Brak danych	Środki własne, środki pozyskane
		1.A.4	Szkolenia pracowników Urzędu Gminy i jednostek organizacyjnych	2021-2030	Brak danych	Środki własne, środki pozyskane
		1.B.1	Wspieranie organizacji pozarządowych rozwijających kompetencje kluczowe	2021-2030	Brak danych	Środki własne
		1.B.2	Wspieranie podnoszenia jakości rozwijania kompetencji kluczowych	2021-2030	Brak danych	Środki własne
		2.A.1	Modernizacja pomieszczeń Urzędu Gminy Mrągowo	2021	10 000,00	Środki własne
		2.A.2	Zakup wyposażenia dla Urzędu Gminy i jednostek organizacyjnych	2021-2030	Brak danych	Środki własne
		2.A.3	Wspieranie informatyzacji i cyfryzacji Urzędu Gminy i jednostek organizacyjnych	2021-2030	Brak danych	Środki własne
			<b>2. Nowoczesne usługi</b> A. Jakość usług: <ul style="list-style-type: none"> <li>1. podwyższanie standardu obiektów, w których świadczone są usługi;</li> <li>2. unowocześnienie wyposażenia instytucji, w tym wyspospecjalistycznego;</li> <li>3. informatyzacja, cyfryzacja i personalizacja;</li> <li>4. rozwój e-administracji i e-usług;</li> </ul> B. Różnorodność usług: <ul style="list-style-type: none"> <li>1. wspieranie wspólnych projektów administracji z przedsiębiorcami, grupami podejmującymi</li> </ul>			

Strategia rozwoju społeczno-gospodarczego Gminy Mrągowo do roku 2030

Obszar i cel strategiczny	Cele operacyjne i kierunki działań	Kierunki działań	Nazwa zadania	Lata realizacji	Koszt (zł)	Źródła finansowania
	<p>inicjatywy lokalne oraz organizacjami pozarządowymi;</p> <p>2. rozwój usług społecznych i usług zdrowotnych (w tym rozwój usług telemedycznych i teleopiekuńczych)</p> <p>C. Dostępność usług:</p> <p>1. racjonalizacja sieci szkół w oparciu o jasne kryteria, rozumiana również jako tworzenie nowej infrastruktury, a także usprawnienia dowozu uczniów do szkół; zwiększenie dostępu do miejsc opieki nad dziećmi do lat trzech i przedszkoli;</p> <p>2. uzupełnienie deficytów infrastruktury ochrony zdrowia, w tym infrastruktury społecznej, socjalnej i opiekuńczej;</p> <p>3. działania służące zapewnieniu optymalnej dostępności do wszystkich kategorii świadczeń zdrowotnych i rehabilitacyjnych, bez względu na miejsce zamieszkania;</p> <p>4. wsparcie podnoszenia jakości oferowanych informacji w Internecie oraz doskonalenie form przekazu (w tym obcojęzyczne strony internetowe);</p> <p>5. rozwój usług zapewniających opiekę nad dziećmi do lat 3.</p>	2.A.4	Rozwój e-administracji i e-usług	2021-2030	Brak danych	Środki własne
	<p><b>3. Efektywna współpraca</b></p> <p>A. Współpraca wewnątrzregionalna:</p> <p>1. budowanie partnerstw;</p> <p>2. współpraca międzygminna;</p> <p>3. współpraca w ramach przynależności do stowarzyszeń, OF Wielkie Jeziora Mazurskie, i innych inicjatyw;</p> <p>B. Współpraca międzyregionalna i międzynarodowa.</p>	3.A.2	Współpraca z gminami sąsiednimi	2021-2030	Bezkosztowo	-
		3.A.3	Współpraca w ramach przynależności do stowarzyszeń	2021-2030	Brak danych	Środki własne



Strategia rozwoju społeczno-gospodarczego Gminy Mrągowo do roku 2030

Obszar i cel strategiczny	Cele operacyjne i kierunki działań	Kierunki działań	Nazwa zadania	Lata realizacji	Koszt (zł)	Źródła finansowania
<b>IV Gospodarka</b> Wzrost produktywności gospodarki gminy poprzez rozwój różnych branż gospodarki (w tym rolnictwa, turystyki i inteligentnych specjalizacji regionu), oferujących miejsca pracy wysokiej jakości	<b>1. Satysfakcjonująca praca</b> A. Infrastruktura przedsiębiorczości: 1. tworzenie nowych obszarów rozwojowych (stref gospodarczych) oraz wspieranie przygotowania infrastruktury technicznej na terenach inwestycyjnych; 2. tworzenie przestrzeni dla rozwoju kreatywności mieszkańców B. Informacja i promocja: 1. doradztwo w zakresie warunków rozpoczęcia i prowadzenia działalności gospodarczej; 2. promocja postaw przedsiębiorczych.	1.A	Wspieranie infrastruktury przedsiębiorczości	2021-2030	Brak danych	Środki własne
	<b>2. Inteligentna specjalizacja</b> A. Produkty i usługi wysokiej jakości: 1. produktowe podejście do oferty turystycznej uwzględniające konieczność wydłużenia sezonu turystycznego i poszukiwania różnorodnych oraz nowatorskich form turystyki i wypoczynku, z zachowaniem zasad zrównoważonej turystyki (np. turystyka biznesowa, aktywna, rodzinna, senioralna); 2. tworzenie nowych i udoskonalanie istniejących produktów turystycznych z wykorzystaniem nowych technologii, a także podniesienie jakości usług poprzez zastosowanie aplikacji, wizualizacji oraz wprowadzanie IT do obsługi ruchu turystycznego np. w muzeach, w terenie w tym na obszarach archeologicznych i cennych kulturowo oraz przyrodniczo; 3. rozwój nowoczesnych technologii i innowacji związanych ze zrównoważonym korzystaniem z zasobów środowiska (np. OZE, green economy, gospodarka cyrkularna); 4. wspieranie inicjatyw rozwijających produkcję żywności według zasady „od pola do stołu”;	2.A.2	Wspieranie tworzenia i udoskonalania produktów turystycznych	2021-2030	Brak danych	Środki własne, środki pozyskane
		2.A.5 I.1.B.1 I.2.B.2	Mazurska Pętla Rowerowa	2021-2022	1 800 000,00	RPO, środki własne
		2.A.5 I.1.B.1 I.2.B.2	Ścieżka rowerowa Mrągowo-Piecki	2021-2020	1 382 000,00	RPO, środki własne
		2.A.5 II.1.A.5	Budowa ogólnodostępnego pomostu rekreacyjnego w miejscowości Mierzejewo	2021	58 000,00	Środki własne, Fundusz Sołecki

Strategia rozwoju społeczno-gospodarczego Gminy Mrągowo do roku 2030

Obszar i cel strategiczny	Cele operacyjne i kierunki działań	Kierunki działań	Nazwa zadania	Lata realizacji	Koszt (zł)	Źródła finansowania
	5. inwestycje infrastrukturalne (odpowiadające na zapotrzebowanie turystów i mieszkańców oraz wspierające tworzenie popytu na nowe i nowatorskie produkty, w tym turystyczne, przy zachowaniu walorów przyrodniczych gminy).					
	<p><b>3. Wysoka konkurencyjność</b></p> <p>A. Przedsiębiorczość:</p> <p>1. wspieranie tworzenia i efektywnej działalności lokalnych funduszy rozwoju.</p> <p>B. Innowacyjność:</p> <p>1. wspieranie inicjatyw rozwijających „kulturę innowacyjności” w gminie, w tym innowacji społecznych;</p> <p>2. wsparcie infrastruktury dla działalności nowoczesnych firm;</p> <p>C. Atrakcyjność inwestycyjna:</p> <p>1. wspieranie i rozwój współpracy organizacji skupiających przedsiębiorców na poziomie lokalnym i regionalnym z samorządami terytorialnymi;</p> <p>D. Aktywność promocyjna i wystawiennicza:</p> <p>1. promocja krajowa i zagraniczna produktów ze znakami świadczącymi, iż produkty i usługi pochodzą z Warmii i Mazur (np. wystawy i targi), a także propagowanie dobrych praktyk w ramach inteligentnych specjalizacji;</p>	3.D.1	7 Cudów Mazur - promocja gospodarcza obszaru Wielkich Jezior Mazurskich	2021-2023	20 000,00	RPO

## 10. OBSZARY STRATEGICZNEJ INTERWENCJI OKREŚLONE W SRWM 2030 WRAZ Z ZAKRESEM PLANOWANYCH DZIAŁAŃ

W strategii rozwoju społeczno-gospodarczego województwa warmińsko-mazurskiego 2030 (SRWM 2030) wyróżniono 10 obszarów strategicznej interwencji (OSI). Gmina Mrągowo znajduje się w obrębie dwóch OSI:

1. Tygrys warmińsko-mazurski;
5. Obszar Funkcjonalny Wielkie Jeziora Mazurskie;

Obszary Strategicznej Interwencji (OSI) odzwierciedlają potencjały i problemy rozwojowe w układzie terytorialnym, które są przedmiotem zainteresowania Strategii. OSI dotyczą zarówno obszarów o szczególnym potencjale rozwojowym, jak i tych, które wymagają troski ze względu na występujące zapóźnienia.

Wyznaczenie OSI wynika z idei koncentracji interwencji na określonych zagadnieniach w ściśle zdiagnozowanej przestrzeni.

Fakt włączenia gminy do OSI faworyzuje ją w zakresie realizacji działań przypisanych danemu OSI (np. w RPO), lecz nie wyklucza udziału np. gmin sąsiednich. Udział ten będzie możliwy w przypadku uzasadnionej współpracy dla rozwiązywania problemów, które występują w gminach „przypisanych” do OSI.

### TYGRYS WARMIŃSKO-MAZURSKI

**Kryterium wyboru:** obszar wskazany również w Strategii z 2013 roku na podstawie położenia ośrodka gminnego w odległości maksymalnie 15 km od drogi nr 7 i nr 16.

**Uzasadnienie:** konieczność dynamizacji procesów rozwojowych oraz wzmocnienie konkurencyjności krajowej i międzynarodowej regionu.

OSI Tygrys warmińsko-mazurski to obszar dynamicznych zmian w zakresie przedsiębiorczości, wzrostu zamożności gmin. Podkreślenia wymaga nieznaczny spadek potencjału ludnościowego oraz zmniejszenie liczby spółek z udziałem zagranicznym;

**Tabela 6. Cele strategiczne SRWM 2030 a OSI Tygrys warmińsko-mazurski – perspektywa 2030**

Cel strategiczny	Oczekiwane efekty interwencji	Oczekiwana zmiana przestrzenna
Kompetencje przyszłości	Rdzeń kompetencyjny regionu (3 główne ośrodki miejskie województwa) Wzmocnienie kompetencyjne organizacji oddziałujących na cały region	Zapobieganie wymywaniu mieszkańców z województwa
Inteligentna produktywność	Rozwój inteligentnych specjalizacji Przygotowanie najlepszych terenów inwestycyjnych	Wzrost powiązań funkcjonalnych wewnątrz obszaru Rozszerzanie oddziaływania na obszary sąsiednie
Kreatywna aktywność	Współpraca sieciowa na arenie krajowej i międzynarodowej	-
Mocne fundamenty	Realizacja inwestycji infrastrukturalnych, głównie we wschodniej części	Spójność terytorialna regionu

**OBSZAR FUNKCJONALNY WIELKIE JEZIORA MAZURSKIE**

**Kryterium wyboru:** obszar funkcjonalny wskazany w Planie Zagospodarowania Przestrzennego Województwa Warmińsko-Mazurskiego.

**Uzasadnienie:** obszar wyróżnia się w skali kraju pod względem systemów wodnych oraz infrastruktury turystycznej i stanowi kluczowy potencjał do turystyki masowej w województwie.

OSI OF Wielkie Jeziora Mazurskie dotyczy proces depopulacji oraz ubytek liczby firm z udziałem zagranicznym, a także zmniejszenie liczby miejsc pracy. Obszar WJM jest aktywny w wykorzystaniu środków z budżetu UE, a przede wszystkim cechuje go wysoki przyrost organizacji społecznych w latach 2011-2018;

**Tabela 7. Cele strategiczne SRWM 2030 a OSI OF Wielkie Jeziora Mazurskie – perspektywa 2030**

Cel strategiczny	Oczekiwane efekty interwencji	Oczekiwana zmiana przestrzenna
Kompetencje przyszłości	<p>Silne organizacje społeczne i świadczące usługi turystyczne</p> <p>Rozwinięte kompetencje kluczowe i programy podnoszące kwalifikacje mieszkańców</p> <p>Rozwinięta e-administracja</p> <p>Kompetentne instytucje otoczenia biznesu wspierające lokalny biznes</p> <p>Zorganizowany system wsparcia i opieki nad seniorami</p> <p>Aktywne lokalne centra/ośrodki kultury</p> <p>Aktywne i wyposażone służby ratownicze</p>	Powiązania funkcjonalne z gminami spoza OF, które nie należą do żadnego OSI
Inteligentna produktywność	<p>Konkurencyjne usługi</p> <p>Konkurencyjne firmy należące do inteligentnych specjalizacji oraz odtwarzające gospodarcze dziedzictwo obszaru</p> <p>Rozwinięta całoroczna przedsiębiorczość oraz uruchamianie start-upów</p> <p>Całoroczna oferta turystyki aktywnej oparta o kompletne produkty turystyczne</p>	-
Kreatywna aktywność	<p>Dobrze rozwinięta infrastruktura aktywności społecznej, kulturalnej i edukacyjnej</p> <p>Rozwinięta współpraca sieciowa pomiędzy jst, lokalnym biznesem i NGO</p>	Rozwój współpracy poszerzający zasięg Stowarzyszenia WJM
Mocne fundamenty	Realizacja inwestycji infrastrukturalnych, głównie we wschodniej części	Spójność terytorialna regionu

Poniżej przedstawiono zadania zaplanowane do realizacji przez Gminę Mrągowo, które wpisują się w OSI zapisane w Strategii Województwa Warmińsko-Mazurskiego. Liczba zadań nie jest zamknięta i w razie potrzeby może być powiększana podczas aktualizacji Strategii.

**Tabela 8. Planowane działania w ramach OSI Tygrys Warmińsko-Mazurski i OF Wielkie Jeziora Mazurskie**

Cel strategiczny	Nazwa zadania	Zakres działań
Kompetencje przyszłości	Działania edukacyjne w zakresie podnoszenia świadomości ekologicznej	Różnorodne w formie i treści działania edukacyjne
	Zwiększanie umiejętności korzystania z urządzeń teleinformatycznych	Szkolenia prowadzone w ramach różnorodnych działań
	Szkolenia nauczycieli i podnoszenie ich kwalifikacji	Uczestnictwo nauczycieli w różnych formach doskonalenia
	Szkolenia pracowników Urzędu Gminy i jednostek organizacyjnych	Uczestnictwo pracowników UG i jednostek administracyjnych w różnych formach doskonalenia
	Wspieranie organizacji pozarządowych rozwijających kompetencje kluczowe	Różnorodne formy wsparcia (finansowego, materialnego, itp.)
	Wspieranie podnoszenia jakości rozwijania kompetencji kluczowych	Uczestnictwo nauczycieli w różnych formach doskonalenia
	Modernizacja pomieszczeń Urzędu Gminy Mrągowo	Podwyższanie standardu obiektów, w których świadczone są usługi
	Wspieranie informatyzacji i cyfryzacji Urzędu Gminy i jednostek organizacyjnych	Modernizacja/wymiana sprzętu informatycznego
	Rozwój e-administracji i e-usług	Stopniowe udostępnianie obsługi interesanta w systemie e-administracji i e-usług
Inteligentna produktywność	Wspieranie infrastruktury przedsiębiorczości	Wspieranie merytoryczne i/lub finansowe przygotowania infrastruktury technicznej na terenach inwestycyjnych
	Wspieranie tworzenia i udoskonalania produktów turystycznych	Wspieranie merytoryczne i/lub finansowe
Kreatywna aktywność	Dofinansowanie działań: wykorzystujących nowoczesne technologie, związanych z rozwojem talentów, promujących tolerancję.	Udzielanie wsparcia finansowego
	Dofinansowanie twórczości indywidualnej i grupowej	Stypendia i dotacje
	Współpraca z gminami sąsiednimi	Współpraca w przygotowaniu i realizacji różnorodnych projektów (np. Mazurska Pętla Rowerowa)
	Współpraca w ramach przynależności do stowarzyszeń	Współpraca w ramach przynależności do Lokalnej Grupy Działania „Mazurskie Morze”, Stowarzyszenia Wielkie Jeziora Mazurskie 2020 i innych inicjatyw

Cel strategiczny	Nazwa zadania	Zakres działań
Mocne fundamenty	Kompleks Sportowy Marcinkowo	<ol style="list-style-type: none"> <li>1. Boisko do piłki nożnej, nawierzchnia: trawa syntetyczna.</li> <li>2. Boisko wielofunkcyjne do gry w koszykówkę i piłkę siatkową, nawierzchnia: poliuretan.</li> <li>3. Bieżnia do biegania, nawierzchnia: poliuretan.</li> <li>4. Miejsce do skoku w dal, bieżnia rozbiegowa - nawierzchnia: poliuretan; skocznia - wypełnienie: piasek.</li> <li>5. Drenaż boisk oraz bieżni do biegania.</li> <li>6. Ciągi komunikacyjne o nawierzchni z kostki betonowej.</li> <li>7. Oświetlenie boisk (oprawy LED).</li> </ol>
	Budowa hali sportowej w miejscowości Szestno	<ol style="list-style-type: none"> <li>1. Sala gimnastyczna (hala sportowa), powierzchnia zabudowy: 1214,50 m<sup>2</sup>, powierzchnia użytkowa: 1537,92 m<sup>2</sup>, kubatura: 13342,70 m<sup>3</sup>.</li> <li>2. Łącznik między szkołą a salą gimnastyczną.</li> <li>3. Instalacje wewnętrzne w budynku hali i łącznika tj.: wod-kan + ciepła technologicznego i c.o.; gazowa + kotłownia na gaz + wentylacji mechanicznej i klimatyzacji; elektryczna, odgromowa; oddymiania; nagłośnienia.</li> <li>4. Przyłącza do budynków: energetyczne + wodociągowe + kanalizacji sanitarnej + gazowe ze zbiornikiem LPG.</li> <li>5. Zagospodarowanie terenu: droga dojazdowa i p. poż. + oświetlenie terenu.</li> </ol>
	Świetlica kontenerowa w Gronowie	Dostawa i montaż kontenera świetlicowego, instalacji i przyłączy.
	Budowa ogólnodostępnego pomostu rekreacyjnego w miejscowości Mierzejewo	Budowa pomostu drewnianego wraz z wyposażeniem.
	Wspieranie organizacji pozarządowych	Udzielanie wsparcia finansowego i merytorycznego.
	Prowadzenie dialogu z organizacjami pozarządowymi, uwzględnianie ich opinii w podejmowaniu decyzji	Konsultowanie działań będących w zainteresowaniu organizacji pozarządowych.
Budowa kanalizacji Bagienice, Nowe Bagienice (kontynuacja) Budowa sieci kanalizacji sanitarnej i przebudowa wodociągu w Nikutowie (kontynuacja) Budowa kanalizacji Młynowo (kontynuacja) Kanalizacja Rydwągi - Etap II - Kanalizacja Muntowo-Popowo Modernizacja hydroforni w Gronowie Wodociąg Śniadowo - Pełkowo Modernizacja wodociągu Polska Wieś	Budowa/modernizacja sieci kanalizacyjnej i wodociągowej na terenie gminy.	

Cel strategiczny	Nazwa zadania	Zakres działań
	Mazurska Pętla Rowerowa Ścieżka rowerowa Mrągowo-Piecki	Budowa dróg rowerowych wraz z infrastrukturą towarzyszącą.
	Przebudowa drogi w Marcinkowie Przebudowa drogi w Użrankach Przebudowa dróg gminnych Budowa przystanku autobusowego w miejscowości Marcinkowo Budowa oświetlenia	Przebudowa dróg gminnych z budową przystanków komunikacji publicznej i budową/modernizacją oświetlenia.
	Przebudowa budynku byłej szkoły w Grabowie - na mieszkanie komunalne	Przebudowa budynku szkoły w celu pozyskania mieszkań komunalnych.
	Termomodernizacja budynków	Ocieplenie, wymiana stolarki okiennej i drzwiowej, modernizacja systemu ogrzewania.
	Zastosowanie OZE	Instalacja paneli fotowoltaicznych, pomp ciepła, itp.
	Budowa infrastruktury chroniącej przed skutkami zmian klimatycznych	Instalacje/urządzenia do gromadzenia wód opadowych.

## 11. OBSZARY STRATEGICZNEJ INTERWENCJI KLUCZOWE DLA GMINY WRAZ Z ZAKRESEM PLANOWANYCH DZIAŁAŃ

Zgodnie z ustawą z dnia 6 grudnia 2006 r. o zasadach prowadzenia polityki rozwoju (t.j. Dz. U. z 2019 r. poz. 1295):

Obszar strategicznej interwencji to określony w strategii rozwoju obszar o zidentyfikowanych lub potencjalnych powiązaniach funkcjonalnych lub o szczególnych warunkach społecznych, gospodarczych lub przestrzennych, decydujących o występowaniu barier rozwoju lub trwałych, możliwych do aktywowania, potencjałów rozwojowych, do którego jest kierowana interwencja publiczna łącząca inwestycje, w szczególności gospodarcze, infrastrukturalne lub w zasoby ludzkie, finansowane z różnych źródeł, lub rozwiązania regulacyjne.

Inaczej mówiąc – obszary strategicznej interwencji to obszary, które ze względu na występowanie określonych czynników o różnym charakterze mogą powodować sytuację kryzysową lub przeciwnie – posiadać potencjał rozwojowy.

**Na terenie Gminy Mrągowo nie wyodrębniono specyficznych dla niej Obszarów Strategicznej Interwencji. Podstawą takiej decyzji jest przeprowadzona diagnoza strategiczna.**

W SRWM 2030 cały teren gminy Mrągowo znajduje się w obrębie dwóch OSI: Tygrys warmińsko-mazurski oraz OSI Obszar Funkcjonalny Wielkie Jeziora Mazurskie.

## **12. ZGODNOŚĆ STRATEGII Z ZAŁOŻENIAMI ZAWARTYMI W DOKUMENTACH WYŻSZEGO RZĘDU**

„Strategia rozwoju społeczno-gospodarczego Gminy Mrągowo do roku 2030” jest zgodna z obecnie obowiązującą średniookresową strategią rozwoju kraju, tj. „Strategią na rzecz Odpowiedzialnego Rozwoju do roku 2020” (z perspektywą 2030 roku). Założenia niniejszej strategii wspierają osiągnięcie celu głównego: „Tworzenie warunków dla wzrostu dochodów mieszkańców Polski przy jednoczesnym wzroście spójności w wymiarze społecznym, ekonomicznym, środowiskowym i terytorialnym” oraz nawiązują do celów szczegółowych, głównie do II celu: Rozwój społecznie wrażliwy i terytorialnie zrównoważony (obszary: spójność społeczna, rozwój zrównoważony terytorialnie).

Niniejsza strategia jest również zgodna z założeniami „Krajowej Strategii Rozwoju Regionalnego 2030”, która określa nowe ramy i zasady prowadzenia polityki rozwoju. Głównym celem polityki regionalnej jest efektywne wykorzystanie endogenicznych potencjałów terytoriów i ich specjalizacji dla osiągnięcia zrównoważonego rozwoju kraju, co stworzyć będzie warunki do wzrostu dochodów mieszkańców Polski przy jednoczesnym osiągnięciu spójności w wymiarze społecznym, gospodarczym, środowiskowym i przestrzennym.

Na szczeblu regionalnym strategia jest zgodna z dokumentem „Warmińsko Mazurskie 2030. Strategia rozwoju społeczno-gospodarczego” poprzez adaptację lub przyjęcie wprost celów operacyjnych SRWM 2030, jak również kierunków działań.

Poniższa matryca przedstawia poziom spójności „Strategii rozwoju społeczno-gospodarczego Gminy Mrągowo do roku 2030” ze strategią rozwoju regionu.



Tabela 9. Matryca spójności „Strategii rozwoju społeczno-gospodarczego Gminy Mrągowo do roku 2030” z SRWM 2030

Strategia rozwoju społeczno-gospodarczego Gminy Mrągowo do roku 2030		Warmińsko-Mazurskie 2030. Strategia rozwoju społeczno-gospodarczego											
		Cele strategiczne											
Obszar strategiczny	Cele operacyjne	Kompetencje przyszłości			Inteligentna produktywność			Kreatywna aktywność			Mocne fundamenty		
		Użyteczne kwalifikacje i kompetencje	Nowoczesne usługi	Profesjonalne organizacje	Satysfakcjonująca praca	Inteligentna specjalizacja	Wysoka konkurencyjność	Inspirująca twórczość	Efektywna współpraca	Ukształtowana tożsamość	Silny kapitał społeczny	Optymalna infrastruktura rozwoju	Wyjątkowe środowisko przyrodnicze
I Przestrzeń i środowisko	1. Optymalna infrastruktura rozwoju											+	
	2. Poprawa jakości i ochrona wyjątkowego środowiska naturalnego												+
	3. Ochrona klimatu i przystosowanie do zmian klimatu											+	+
II Społeczność	1. Silny kapitał społeczny										+		
	2. Inspirująca twórczość							+					
III Usługi i administracja	1. Użyteczne kwalifikacje i kompetencje	+											
	2. Nowoczesne usługi		+										
	3. Efektywna współpraca								+				
IV Gospodarka	1. Satysfakcjonująca praca				+								
	2. Inteligentna specjalizacja					+							
	3. Wysoka konkurencyjność						+						

## **13. SYSTEM REALIZACJI STRATEGII**

### **13.1. Wdrażanie Strategii**

Gmina Mrągowo będzie wdrażać strategię rozwoju społeczno-gospodarczego za pośrednictwem Urzędu Gminy oraz swoich jednostek budżetowych i organizacyjnych. Urząd Gminy będzie odpowiedzialny za:

- opracowanie i składanie wniosków o finansowanie zewnętrzne,
- bezpośrednią realizację zadań przewidzianych w Strategii w zakresie przygotowania przetargów, gromadzenia dokumentacji bieżącej, nadzoru nad wykonawcą pod kątem terminowości i jakości wywiązania się z zobowiązania,
- zapewnienie informowania o współfinansowaniu przez UE realizowanych projektów,
- zapewnienia zgodności realizacji Strategii z poszczególnymi dokumentami programowymi wyższego rzędu, w tym w szczególności w zakresie zamówień publicznych, zasad konkurencji, ochrony środowiska, jak też zagwarantowanie przestrzegania zasad zawierania kontraktów publicznych,
- komunikację w zakresie realizacji strategii z jednostkami budżetowymi i organizacyjnymi Gminy,
- zbieranie danych statystycznych i finansowych na temat postępów wdrażania oraz przebiegu realizacji projektów w ramach Strategii,
- przygotowanie rocznych raportów na temat wdrażania Strategii.

### **13.2. Monitorowanie i ewaluacja Strategii**

Monitorowania procesu wdrażania „Strategii rozwoju społeczno-gospodarczego gminy Mrągowo do roku 2030” oraz jej poszczególnych elementów będzie dokonywać Komitet Monitorujący. Aby zachować ciągłość procesu przygotowania Strategii i jej realizacji, w skład Komitetu Monitorującego wchodzić będą członkowie grupy roboczej zaangażowanej w sporządzanie Strategii. Skład Komitetu Monitorującego przedstawiać się będzie następująco:

- Zastępca Wójta Gminy Mrągowo – Przewodnicząca Komitetu,
- Sekretarz Gminy Mrągowo – Z-ca Przewodniczącej,
- Skarbnik Gminy,
- Kierownik Referatu Inwestycji, Planowania Przestrzennego i Pozyskiwania Środków – Koordynator Realizacji Strategii,
- Kierownik Referatu Planowania i Finansów,
- Kierownik Referatu Rolnictwa, Kształtowania Środowiska i Gospodarki Komunalnej,
- Kierownik Referatu Organizacyjno-Administracyjnego,
- Dyrektor Gminnego Ośrodka Pomocy Społecznej,
- Dyrektor Zespołu Obsługi Szkół Gminy Mrągowo,
- Dyrektor Biblioteki Publicznej Gminy Mrągowo.

Zebrania Komitetu Monitorującego odbywać się będą raz do roku. Istnieje możliwość częstszych spotkań po uprzednim zawiadomieniu członków Komitetu przez Sekretariat Komitetu. Funkcję Sekretariatu Komitetu Monitorującego pełnić będzie Referat Inwestycji, Planowania Przestrzennego i Pozyskiwania Środków. Obowiązkiem Sekretariatu będzie zawiadamianie członków Komitetu o terminach posiedzeń. Obowiązkiem Sekretariatu będzie także przygotowywanie protokołów z posiedzeń Komitetu Monitorującego zawierających ustalenia w/w posiedzeń i przesyłanie ich do członków Komitetu. Komitet Monitorujący analizować będzie ilościowe i jakościowe informacje na temat wdrażanych zadań w aspekcie finansowym i rzeczowym, dostarczone przez Koordynatora Realizacji Strategii. Celem takiej analizy jest zapewnienie zgodności realizacji zadań Strategii z wcześniej zatwierdzonymi założeniami i celami. Jeśli w raportach monitoringowych ujawnione zostaną problemy związane z wdrażaniem Strategii, Komitet Monitorujący podejmie działania mające na celu ich wyeliminowanie.

Ewaluacja strategii rozwoju społeczno-gospodarczego obejmuje następujące fazy:

- ewaluacja ex-ante – przed rozpoczęciem procesu wdrażania, która oceni trafność założeń oraz sposobów realizacji,
- ewaluacja on-going – w trakcie realizacji, w połowie wdrażania, która oceni poziom realizacji celów strategicznych oraz zidentyfikuje czynniki mające wpływ na realizację zaplanowanych działań strategicznych,
- ewaluacja ex-post – po zakończeniu okresu obowiązywania strategii, która podsumuje efekty działań strategicznych oraz pozwoli na wyciągnięcie wniosków, które winny stanowić jedną z podstaw dotyczących dalszych kierunków rozwoju oraz do podjęcia działań mających na celu ulepszenie procesu strategicznego zarządzania rozwojem społeczno-gospodarczym.

Z końcem okresu pierwszej fazy planowania (2024 r.) Komitet Monitorujący sporządzi raport, dotyczący realizacji celów i kierunków działań w monitorowanym okresie. Raport zostanie sporządzony do dnia 30-09-2025 r.

Do dnia 30 września każdego roku Koordynator Realizacji Strategii przygotowuje raport roczny, zawierający wskaźniki kontekstowe realizacji Strategii, dotyczący roku poprzedniego (z uwzględnieniem poprzednich lat realizacji strategii, począwszy od 2021 r.). W raporcie tym znajdują się w szczególności informacje o:

- trafności – pozwala ocenić, w jakim stopniu wyznaczone podczas konsultacji społecznych cele odpowiadają zidentyfikowanym problemom lub potrzebom interesariuszy,
- skuteczności – określa stopień realizacji celów,
- efektywności – pozwala określić stosunek poniesionych nakładów (finansowe, ludzkie, czas) do osiągniętych rezultatów,
- oddziaływania – określa wpływ osiągniętych rezultatów na grupę interesariuszy,
- trwałości efektów – pozwala określić, czy pozytywne efekty mogą trwać po zakończeniu finansowania zewnętrznego.

Wskaźniki służące ocenie realizacji Strategii podzielono na dwie grupy:

- wskaźniki kontekstowe: są to wskaźniki opisujące sytuację społeczno-gospodarczą w gminie w zakresie najbardziej zbliżonym do celu głównego, celów strategicznych i celów operacyjnych;

- wskaźniki zadań: są to konkretne wskaźniki rezultatów i produktów, wykorzystywane dla scharakteryzowania konkretnych działań (np. wielkość zrealizowanej infrastruktury (długość, kubatura, itp.); poniesione koszty, liczba uzyskanych produktów, itp.).

Ustalony zestaw wskaźników ma charakter otwarty, co oznacza, że powinien być na bieżąco dostosowywany do zaistniałych zmian.

Tabela 10 przedstawia zestawienie wskaźników kontekstowych realizacji „Strategii rozwoju społeczno-gospodarczego gminy Mrągowo do roku 2030”.

**Tabela 10. Zestawienie wskaźników kontekstowych**

L.p.	Wskaźnik	Jednostka	Źródło	Wartość bazowa/rok	Wartość docelowa (2025)	Wartość docelowa (2030)
1	Korzystający z instalacji wodociągowej w % ogółu ludności	%	GUS (BDL)	100 (2020)	100%	100%
2	Korzystający z instalacji kanalizacyjnej w % ogółu ludności	%	GUS (BDL)	39,1 (2019)	40,0	41,0
3	Korzystający z instalacji gazowej w % ogółu ludności	%	GUS (BDL)	7,4 (2019)	7,5	7,6
4	Udział dróg o dobrym stanie nawierzchni w długości dróg ogółem	%	Dane własne	31	60	62
5	Liczba miejscowości z dostępem do czynnych przystanków komunikacji publicznej w odległości nie większej niż 2 km	liczba	Dane własne	14	16	16
6	Długość ścieżek rowerowych ogółem	km	GUS (BDL)	0,7 (2019)	10,0	12,0
7	Liczba zmodernizowanych źródeł niskiej emisji	szt.	Dane własne	-	15	30
8	Odpady komunalne zebrane selektywnie w relacji do ogółu odpadów	%	Dane własne	31,1 (2019)	58,6	60,0
9	Liczba budynków publicznych poddanych termomodernizacji	ob.	Dane własne	2	3	3
10	Przyrost instalacji OZE na terenie gminy	liczba	Dane własne	-	3	5
11	Przyrost liczby urządzeń chroniących przed skutkami zmian klimatycznych	liczba	Dane własne	-	1	1
12	Fundacje, stowarzyszenia i organizacje społeczne na 10 tys. mieszkańców	liczba	GUS (BDL)	31 (2019)	≥31	≥31
13	Liczba zrealizowanych projektów dotyczących wybudowania bazy infrastrukturalnej związanej z tworzeniem kapitału społecznego i przestrzenią twórczości	liczba	Dane własne	-	1	1
14	Liczba zrealizowanych projektów dotyczących modernizacji bazy infrastrukturalnej związanej z tworzeniem kapitału społecznego i przestrzenią twórczości	liczba	Dane własne	-	1	1
15	Liczba przyznanych stypendiów w dziedzinie twórczości	liczba	Dane własne	-	1	1

L.p.	Wskaźnik	Jednostka	Źródło	Wartość bazowa/rok	Wartość docelowa (2025)	Wartość docelowa (2030)
16	Liczba przyznanych dotacji w dziedzinie twórczości indywidualnej i grupowej	liczba	Dane własne	-	1	1
17	Liczba szkoleń i działań rozwijających kompetencje i kwalifikacje, w których uczestniczyli mieszkańcy (w tym szkoleń nauczycieli i urzędników)	liczba	Dane własne	20 (2020)	40	45
18	Liczba działań podnoszących kompetencje i kwalifikacje przeprowadzonych przez Gminę i jej jednostki.	liczba	Dane własne	5 (2020)	8	10
19	Liczba działań podnoszących standard obiektów, w których świadczone są usługi (w tym edukacyjne)	liczba	Dane własne	2 (2019)	2	3
20	Liczba działań podnoszących wyposażenie instytucji (w tym edukacyjnych)	liczba	Dane własne	4 (2020)	4	5
21	Odsetek dzieci objętych wychowaniem przedszkolnym w wieku 3-5 lat	%	GUS (BDL)	34,1 (2019)	36,0	38,0
22	Liczba działań podjętych przez Gminę związanych z ochroną zdrowia	liczba	Dane własne	1 (2019-2020)	1	2
23	Wzrost liczby usług dostępnych dla mieszkańców w systemie e-administracji.	liczba	Dane własne	-	1	2
24	Liczba stowarzyszeń, fundacji, itd., w których działanie Gmina jest zaangażowana	liczba	Dane własne	2 (2020)	5	8
25	Liczba projektów realizowanych we współpracy	liczba	Dane własne	3 (2020)	5	7
26	Współczynnik aktywności zawodowej ludności w wieku produkcyjnym liczony na podstawie liczby zatrudnionych ogółem do liczby osób w wieku produkcyjnym	%	Obliczenie na podstawie GUS (BDL)	12,1 (2019)	14,5	16,5
27	Udział bezrobotnych zarejestrowanych w liczbie ludności w wieku produkcyjnym	%	GUS (BDL)	4,4 (2019)	≤4,4	≤4,4
28	Udział bezrobotnych zarejestrowanych w liczbie ludności w wieku produkcyjnym wg płci – kobiety	%	GUS (BDL)	4,4 (2019)	≤4,4	≤4,4
29	Liczba przedsiębiorstw na 1000 osób w wieku produkcyjnym	ob.	GUS (BDL)	93 (2019)	94	95
30	Liczba podmiotów gospodarczych zarejestrowanych w sekcji „działalność związana z zakwaterowaniem i usługami gastronomicznymi”	liczba	GUS (BDL)	106 (2019)	≥106	≥106
31	Liczba nowych produktów turystycznych	liczba	Dane własne	-	1	2
32	Liczba zrealizowanych projektów dotyczących inwestycji infrastrukturalnych ułatwiających rozwój inteligentnych specjalizacji	liczba	Dane własne	-	1	1

Ponadto każde zadanie będzie podlegać kontroli i ocenie (zgodnie z przyjętymi w Urzędzie Gminy procedurami lub zgodnie z wymogami programów, z których zadania będą dofinansowane). Stopień realizacji poszczególnych zadań zostanie określony przy pomocy wskaźników produktu, rezultatu i oddziaływania, adekwatnych dla danego typu zadania.

### **13.3. Aktualizacja Strategii**

Jeżeli podczas procesu monitorowania i ewaluacji Strategii zostaną zidentyfikowane istotne zmiany warunków i bieżącej sytuacji Gminy Mrągowo, konieczna będzie aktualizacja Strategii. Ewentualne rekomendacje co do zmian w dokumencie będą zawarte w raporcie rocznym z realizacji Strategii. W razie stwierdzenia takiej potrzeby, Strategia rozwoju będzie aktualizowana uchwałą Rady Gminy na podstawie rekomendacji zawartych w raporcie rocznym.

### **13.4. Wytyczne do sporządzenia dokumentów wykonawczych**

Poniżej przedstawiono listę dokumentów wykonawczych, które realizują cele operacyjne wskazane w „Strategii rozwoju społeczno-gospodarczego Gminy Mrągowo do roku 2030” wraz z oceną ich aktualności i spójności z niniejszą strategią.

Przy sporządzaniu aktualizacji dokumentów wykonawczych należy każdorazowo zadbać o spójność z zapisami „Strategii rozwoju społeczno-gospodarczego Gminy Mrągowo do roku 2030”.

**Tabela 11. Aktualność i spójność dokumentów wykonawczych**

Lp.	Obszar tematyczny	Dokument	Aktualność	Spójność
1	Planowanie przestrzenne	Studium uwarunkowań i kierunków zagospodarowania przestrzennego gminy	aktualny	spójny
2	Finanse publiczne, infrastruktura	Wieloletnia Prognoza Finansowa Gminy Mrągowo	aktualny	spójny
3		Uchwała w sprawie budżetu Gminy Mrągowo	aktualny	spójny
4	Polityka społeczna	Strategia rozwiązywania problemów społecznych Gminy Mrągowo na lata 2016 - 2025	aktualny	spójny
5		Gminny Program Przeciwdziałania Narkomanii na lata 2019-2023 r.	aktualny	spójny
6		Gminny program profilaktyki i rozwiązywania problemów alkoholowych	aktualny	spójny
7	Rozwój lokalny	Program współpracy Gminy Mrągowo z organizacjami pozarządowymi oraz podmiotami określonymi w art. 3 ust. 3 ustawy z dnia 24 kwietnia 2003 roku o działalności pożytku publicznego i o wolontariacie	aktualny	spójny
8	Ochrona środowiska i adaptacja do zmian klimatu	Program ochrony środowiska dla Gminy Mrągowo do roku 2020	nieaktualny	spójny
9	Ochrona i opieka nad zabytkami oraz zarządzanie dziedzictwem	Program Opieki nad Zabytkami Gminy Mrągowo na lata 2020-2023	aktualny	spójny