

Mrągowo 26.10.2024 r

URZĄD GMINY  
MRĄGOWO  
9096  
2024-11-05  
podpis .....  
JPP  
W

**Wójt Gminy Mrągowo,  
Rada Gminy Mrągowo  
11-700 Mrągowo,  
ul. Królewiecka 60A**

## **PETYCJA**

### **W SPRAWIE POWSTRZYMANIA BUDOWY ELEKTROWNI FOTOWOLTAICZNEJ NA DZIAŁCE NR 388/2 W MARCINKOWO, GMINA MRĄGOWO**

Na podstawie art. 63 Konstytucji Rzeczypospolitej Polskiej oraz art. 2 ust. 1 ustawy z dnia 11.07.2014r. *o petycjach* - działając w interesie publicznym - składamy niniejszą petycję, w której wyrażamy żądanie powstrzymania przez Gminę Mrągowo budowy elektrowni fotowoltaicznej o mocy do 1MW, zlokalizowanej w miejscowości Marcinkowo, na działce nr 388/2.

Podpisujący tę petycję są przeciwni budowie w/w inwestycji, lokowaniu w okolicy dobrze rozwiniętej i postępującej zabudowy mieszkalnej. Decyzja wydania warunków zabudowy jest przejawem niezrozumienia i nieprzestrzegania zasad współżycia społecznego w ramach wspólnoty gminnej. Obiekty takie powinny być lokowane z dala od siedlisk ludzkich czy ich otoczenia.

Działalność samorządowa w swojej istocie jest misją, mającą za zadanie służyć dobru mieszkańców, w dalszej kolejności interesom finansowym gminy, a na samym końcu dopiero partykularnym interesom inwestorów spoza gminy. Zysk pojedynczego przedsiębiorcy, spółki, nie może być przedkładany nad dobro Gminnej Wspólnoty Samorządowej.

Elektrownia fotowoltaiczna to obiekt typowo przemysłowy pod pretekstem odnawialne źródła energii. Jego powstanie doprowadzi do powstawania kolejnych obiektów o charakterze przemysłowym (kolejnych elektrowni, magazynów, fabryk, miejsc składowania, itd) w bliskiej okolicy terenów zamieszkałych. Gmina nie powinna do takich sytuacji dopuszczać, gdyż takie jej postępowanie poddaje w wątpliwość dbałość Gminy o dobro swoich własnych mieszkańców.

Zwłaszcza że ok. 100 m od planowanej elektrowni już jedna farma powstała, która zaburza walory krajobrazu w okolicy i dominuje nad całym terenem (zdjęcia w załączniku), co jest niezrozumiałe dla wielu mieszkańców. Widoki takie budzą niechęć, oburzenie i obawę o zdrowie lokalnych mieszkańców jak i turystów odwiedzających te malownicze tereny służące rodzinnym spacerom, zostaną bezpowrotnie utracone, które zaczynają być pokrywane ekranami, panelami na bardzo dużym obszarze, w bliskości 370 m od „Obszar Chronionego Krajobrazu Jezior Legińsko-Mrażowskich” - jezioro Głębokie ok 400 m oraz dwóch pozostałych około 1 km ( Jezioro Kociotek, Średnie ) od planowanej elektrowni.

Teren przewidziany pod elektrownie, znajdują się w bliskiej odległości od powstającej nowej zwartej zabudowy jednorodzinnej o rozpoczętym procesie urbanizacji. Marcinkowo jako największa wieś jest też głównym i największym miejscem osadnictwa podmiejskiego na terenie gm. Mrągowo. Nowych mieszkańców przyciąga bliskość do miasta Mrągowo, liczne jeziora czy wyjątkowe walory krajobrazowe. Dlatego też teren inwestycji elektrowni jest spreczny z głosem mieszkańców i bardzo istotny dla przyszłych pokoleń, które będą zasiedlać okoliczne tereny, a obszar na północ od Marcinkowa w kierunku Lasowca jest jednym z głównym miejsc osadnictwa.

Najbliższa zabudowa jednorodzinna - działka 392/1 znajduje się w odległości ok 100 m od granicy w/w inwestycji na którą będzie oddziaływać elektrownia. W odległości około 450 m od w/w inwestycji zostały wydane warunki zabudowy w 2022 r. dla szeregu działek nr : 351/5, 351/6, 351/7, 351/8, 351/9, 351/10, 351/11, 351/12 (dla budynku mieszkalny jednorodzinny) na długości około 270 m wzdłuż drogi nr. 475 od okolic jeziora kociotek w kierunku elektrowni, z którego część została już zabudowana nr : 351/7 i 351/8 . Następne są tylko kwestią czasu, od działki nr 351/12 w kierunku północnym w stronę w/w inwestycji - działki 388/2 . W bliskiej okolicy oprócz wspomnianych wcześniej zabudowań znajduje się 10 budynków mieszkalnych. W ostatnich latach samorząd gminy poniósł liczne nakłady finansowe związane z wybudowaniem w rejonie tych działek nowej sieci kanalizacyjnej, wodociągowej, elektroenergetycznej , kablowej. Aktualnie kończona jest budowa nowej nawierzchni drogi z polbruku. Działania te znacznie poprawiły standard życia i bezpieczeństwa mieszkańców tej okolicy. Młodzi mieszkańcy pozostają w swojej wiosce, budują domy i zakładają tu rodziny, co widać przejeżdżając przez naszą urokliwą i spokojną okolicę.

Bliska okolica planowanej elektrowni to naturalny bufor do rozwoju miejscowości Marcinkowo. Powstające coraz to nowe elektrownie skutecznie zniechęca ludzi do osiedlania się w ich pobliżu. Wyłączenie dużych terenów z możliwości zamieszkania w dłuższym horyzoncie czasowym przyniesie Gminie wymierne straty finansowe.

Nie wzięto po uwagę również obaw, głosu sprzeciwu i stosownych argumentów przedstawionych przez wszystkich właścicieli nieruchomości sąsiadujących na których będzie oddziaływać elektrownia (działek 362,363,364,365,387/2,389). Planowana inwestycja będzie miała bardzo duży wpływ na nasze życie i w znaczący sposób wpłynie ona na możliwości korzystania z naszych nieruchomości. Ponadto jest to inwestycja, która powstaje na prawie 30 lat, w związku z czym na długie lata nie tylko obniży wartość naszych nieruchomości, jak również uniemożliwi lub ograniczy możliwości otwarcia niektórych działalności np. związanej z prowadzeniem agroturystyki, nie będziemy mieli swobody korzystania z naszych nieruchomości. Mimo braku zastosowania przepisów dotyczących „dobrego sąsiedztwa" powinien zostać zachowany zdrowy rozsądek oraz powinien być wzięty pod uwagę fakt, że tak bliska odległość naraża nas na immisje (hałas,alarm,pole magnetyczne) z sąsiedniej działki, obszar oddziaływania elektrowni będzie wykraczał poza teren inwestycji i zakłócał korzystanie sąsiedniej nieruchomości, narusza zasady art. 5 ust. 1 pkt 9 Prawo budowlane „ochrony interesów trzecich”.

W przyszłości planujemy zabezpieczyć nasze dzieci w posiadanie ziemi. Występuję obawa, że przez tą inwestycję działki w okolicy będą nieatrakcyjne dla młodych ludzi i nie będą oni chcieli mieszkać w takiej okolicy, mając za „sąsiada” elektrownie (tafle) odbijające słońce, „czarną plamę” obejmującą hektary ziemi, zaburzającą krajobraz i ład przestrzenny tej okolicy, wytwarzającą pole elektromagnetyczne i hałas.

Jak pokazują dostępne w sieci opracowania, mieszkańcy w sposób uzasadniony mają prawo obawiać się o spadek wartości ich nieruchomości. Należy wziąć pod uwagę, iż wiele z nich finansowanych jest przez długoterminne zobowiązania kredytowe. Stąd nasze pytanie, czy Gmina przewiduje stosowne rekompensaty dla właścicieli okolicznych nieruchomości?

Pomiędzy działką 388/2 w kierunku jeziora kociołek jest szlak zwierzyny leśnej: sarny, zające, dziki, kuropatwy, żurawie, bociany. Szczególnie częstym widokiem są sarny, wędrują po tych okolicach, przychodzą na wspomnianą działkę. Zające mają tam swoje nory - zostaną odgrodzone od terenów na których żerują. Nie chcemy, aby elektrownia ograniczała ich swobodę a tym bardziej ogrodzenie na tak dużym obszarze, gdyż zwierzęta są częścią naszego krajobrazu.

Powstanie w/w elektrowni na styku trzech miejscowości, wprowadza nieład i niespójność architektoniczną, narusza zasady o planowaniu i zagospodarowaniu przestrzennym art. 61 ust. 1 pkt. 4 ustawy z dnia 27 marca 2003 r. powoduje wyłączenie z produkcji rolnej w/w działki i zmiany przeznaczenia na cele nierolnicze.

Analizując wpływ planowanego przedsięwzięcia na krajobraz oraz założenia rozwoju gminy w studium w kierunku turystyki należy wykluczyć budowę elektrowni fotowoltaicznej w tym miejscu, ponieważ wpłynie to negatywnie na rozwój ogólny gminy a szczególnie Marcinkowa gdzie obecna specyfika otoczenia sprzyja rozwojowi: osadnictwa, turystyki, agroturystyki, rolnictwa. Elektrownia taka będzie blokowała rozwój tego miejsca jak i sąsiadujących z nim, jako ośrodka wypoczynkowego, turystycznego, a także gospodarczego i społecznego (np. pojawienie się nowych miejsc pracy dla lokalnej społeczności, czy możliwości rozwoju lokalnej turystyki).

Elektrownia fotowoltaiczne to oczywisty znaczący hałas generowany z pracy falowników, transformatorów oraz magazynów energii. Poziom hałasu generowanego przez w/w urządzenia może sięgać nawet 85dB na urządzenie. To poziom hałasu generowany przez jadące auto ciężarowe. Głośna praca inwerterów może być odczuwalna na sąsiednich działkach czy okolicy, taka inwestycja będzie sprzeczna chociażby z art. 144 Kodeksu Cywilnego który mówi o tym, że „właściciel nieruchomości powinien przy wykonywaniu swego prawa powstrzymać się od działań, które by zakłócały korzystanie z nieruchomości sąsiednich ponad przeciętną miarę, wynikającą ze społeczno-gospodarczego przeznaczenia nieruchomości i stosunków miejscowych”.

Elektrownia fotowoltaiczne to również lokalny wzrost temperatury, który spowoduje zmiany w naturalnym środowisku otoczenia elektrowni, w tym wysychanie gruntów i spadek poziomu wód gruntowych czy podziemnych. Pod terenem planowanej elektrowni występują złoża wód podziemnych - udokumentowane jako Główny Zbiornik Wód Podziemnych (GZWP) nr. (205). Wzrost temperatury nie pozostanie oczywiście również bez wpływu na samopoczucie i dobrostan okolicznych mieszkańców.

Elektrownie fotowoltaiczne dla swej optymalnej produktywności wymagają częstego czyszczenia z pyłów, kurzów i innych zanieczyszczeń. Częste czyszczenie oznacza znaczący wzrost hałasu i ruchu w okolicach sąsiednich nieruchomości. Ponadto w oczywisty sposób wiąże się z użyciem środków chemicznych. Gdzie trafią ich pozostałości? Do gleby poniżej paneli. To z pewnością nie będzie neutralne dla środowiska.

W naszej gminie istnieją już elektrownie fotowoltaiczne, których niestety „sąsiedzi”, czyli mieszkańcy okolicznych miejscowości mogą się przekonać o tym że występują na nich liczne alarmy trwające nawet kilka dni zanim zostanie podjęta jakakolwiek reakcja ze strony właścicieli. Dlaczego mieszkańcy i właściciele sąsiednich nieruchomości mają być narażeni na takie zjawiska? Większość z nich, wszak zdecydowała się na życie poza miastem z uwagi na możliwość wypoczynku w ciszy, spokoju i otoczeniu przyrody.

Biorąc pod uwagę to, jak elektrownia fotowoltaiczna wpłynie na działki sąsiadujące i mając na uwadze obawy mieszkańców, wnosimy o dokładniejsze przyjrzenie się tej planowanej inwestycji, nie opierając się jedynie na wniosku inwestora, który jak wiemy jest wypełniony subiektywnie, tak aby nie łąpać się do inwestycji elektrowni o mocy powyżej 1MW, które definiuje się jako duże instalacje fotowoltaiczne, czy np. powierzchni zabudowy paneli powyżej 2 ha oraz żeby nie wykazać wpływu na sąsiadujące nieruchomości i z pominięciem konieczności wydania decyzji o uwarunkowaniach środowiskowych. W taki sposób hektar po hektarze zostanie przeznaczony pod elektrownie, to doprowadzi do sytuacji, w której wszystkie grunty będą pokryte szklanymi panelami na olbrzymim obszarze, a ludziom pozostanie tylko hałas, promieniowanie elektromagnetyczne i „wspomnienia o krajobrazie,” który ich otaczał przez dziesięciolecia.

Etapowanie inwestycji - zdobywanie dokumentacji, zgód i pozwoleń, początkowo na mniejsze elektrownie jest swoistym wybiegiem przygotowującym grunt do kolejnych etapów „inwestycji”, w otoczeniu zabudowy jednorodzinnej. Etapując tego typu przedsięwzięcie można stworzyć wrażenie niewielkiego wpływu „inwestycji” na środowisko, które „usypia” czujność organów odpowiedzialnych za wydanie wielu wymaganych po drodze zgód i opinii, a docelowo przedsięwzięcie powielić, stwarzając elektrownię gigantycznych rozmiarów i mocy.

Domagamy się zablokowania tej niezwykle szkodliwej inwestycji, gdyż obawiamy się negatywnych skutków oddziaływania elektrowni fotowoltaicznej na nasze zdrowie (hałas z transformatorów, oświetlenie, refleks słoneczny, promieniowanie elektromagnetyczne, monitoring alarmy) oraz otoczenie w tym zeszpecenie krajobrazu w pobliżu terenów zabudowanych.

Z uwagi na powyższe argumenty i obawy wnoskujemy do Pana Wójta i Rady Gminy Mrągowo o podjęcie czynności (Uchwały) mających na celu uniemożliwienie powstania elektrowni fotowoltaicznej na działce 388/2, w okolicach gdzie powstają nowe zabudowania i w okolicy gdzie mieszkają setki ludzi. Dlatego też gmina powinna wysłuchać głos mieszkańców i wprowadzić stosowne zapisy w powstającym „Planie Ogólnym” zakazujące budowy „farm” elektrowni fotowoltaicznych, na północ od w/w powstającej zabudowy mieszkaniowej (od działki 351/12 w kierunku planowanej elektrowni i Lasowca) do granicy obszaru Marcinkowa działki 380/2. Włączając ten obszar w „Planie Ogólnym” do Strefy planistycznej: (SJ- strefa wielofunkcyjna z zabudową mieszkaniową jednorodziną) obszar uzupełnień zabudowy.

Niniejszą petycję składamy jako mieszkańcy i właściciele nieruchomości położonych w bliskim sąsiedztwie planowanej inwestycji z miejscowości Marcinkowo, oczekując od Pana Wójta i Rady Gminy podjęcia stosownych czynności zmierzających do zrealizowania naszej petycji - zgodnie z interesem publicznym naszej Wspólnoty Samorządowej. Jednocześnie mocujemy Panią do reprezentacji wszystkich podmiotów wnoszących petycję.

Podpis osoby reprezentującej podmiot wnoszący petycję:

#### Załączniki:

1. Lista podpisów osób fizycznych będących podmiotem wnoszącym petycję.

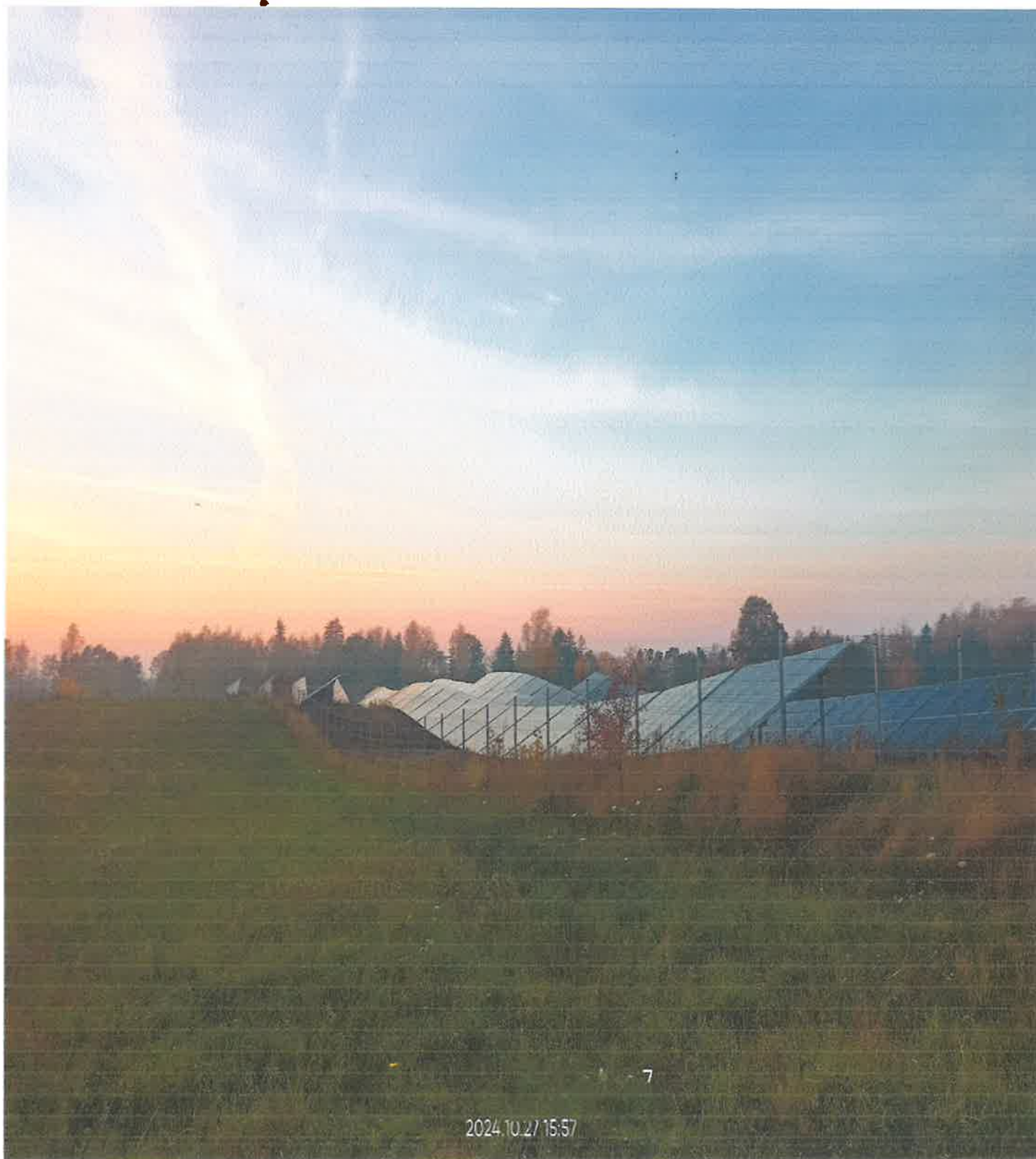
2. Dokumentacja fotograficzna terenu inwestycji i pobliskiej elektrowni na tle krajobrazu,
3. Mapa: <https://geologia.pgi.gov.pl/mapy/?page=Wody-podziemne>, skala 1:5000,
4. Mapa ewidencyjna: zabudowań, uzbrojenia terenu w bliskiej okolicy planowanej elektrowni Powiat Mrągowski : System Informacji Przestrzennej skala 1:5000 szt.1 , 1:2000 szt.3  
<https://polska.e-mapa.net/> <https://mragowski.e-mapa.net/> .

**Do wiadomości:**

1. RDOŚ w Olsztynie, ul. Dworcowa 60, 10-437 Olsztyn,
2. Państwowy Powiatowy Inspektor Sanitarny w Mrągowie, ul. Królewiecka 60B, 11-700 Mrągowo,
3. Państwowe Gospodarstwo Wodne Wody Polskie, Dyrektor Zlewni w Olsztynie,
4. Starosta Mrągowski, ul. Królewiecka 60A, 11-700 Mrągowo,

Załącznik nr 2

Pobliska elektrownia (ok120m) od planowanej inwestycji na tle zeszpeconego „Krajobrazu”..

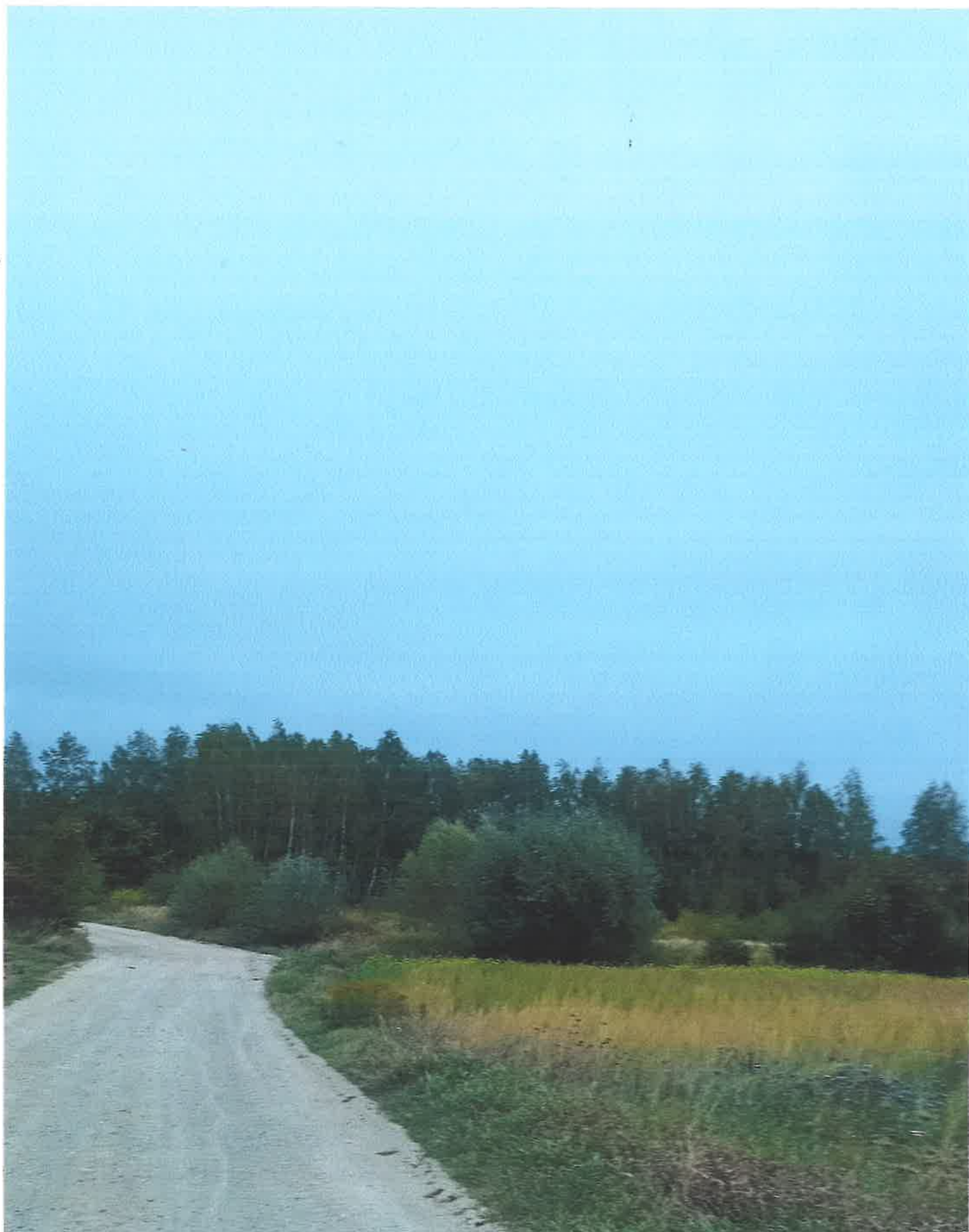


Ровстајге  
наше  
забувавање  
!בודהа  
новеј дропи  
у одрејџа  
ок. 1130m  
од планински  
делтени.



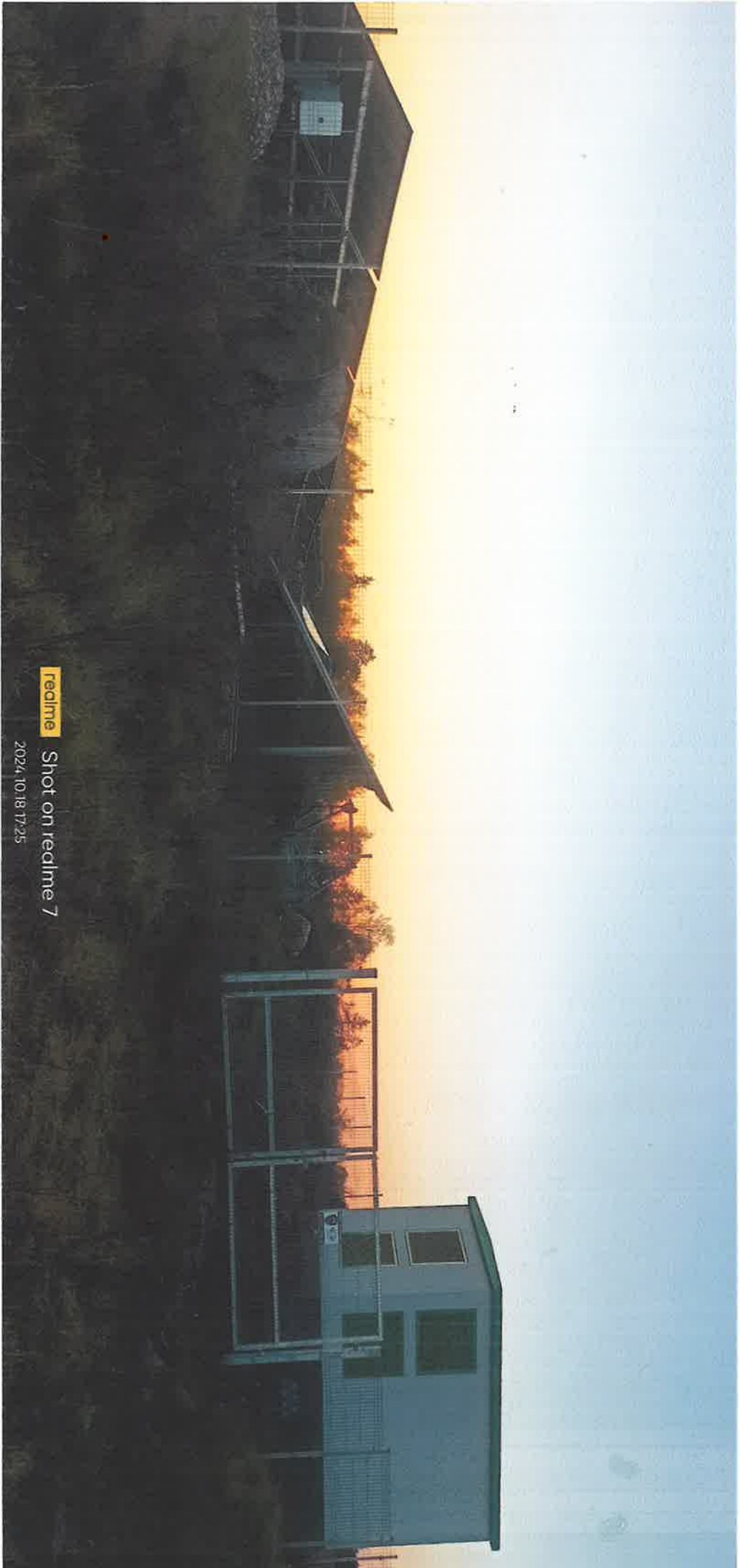
Załącznik nr.2

Działka pod planowaną elektrownię na tle krajobrazu !





Заточенік нр 2  
Робітка електроніка (ок. 100м) на. ПП Крайован (резервоний)



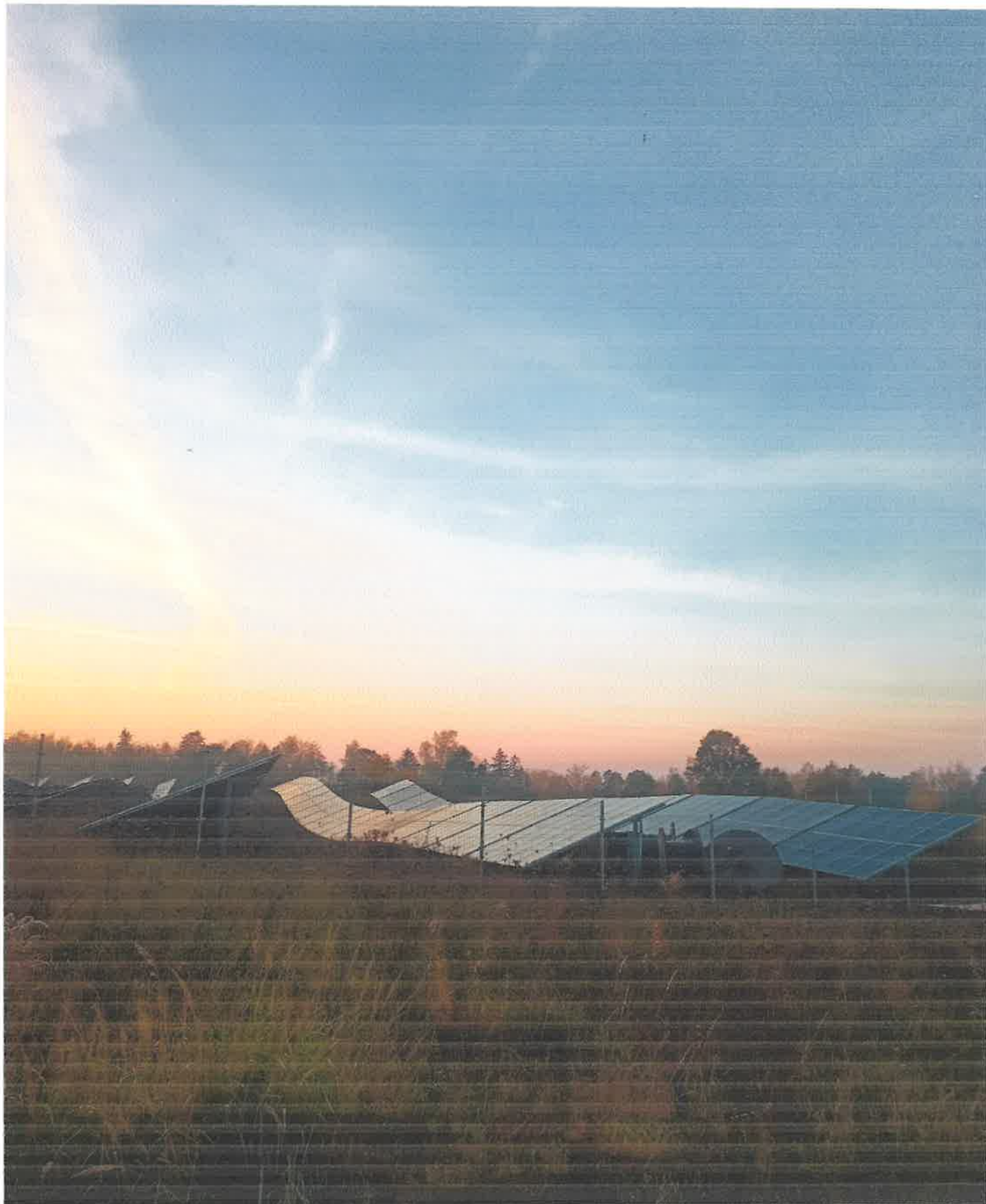
realme Shot on realme 7

2024, 10, 18 17:25

Załącznik nr.2  
„ Bliska elektrownia”(ok 120m) od planowanej inwestycji  
monitoring, oświetlenie 24h.



Załącznik nr 2  
Pobliska elektrownia (ok 120m) od planowanej inwestycji na tle  
Zeszpeconego krajobrazu!



# Mapa



28.10.2024, 01:28:10

-  Mapy seryjne PIG-PIB w skali 1:50000
-  GZWP udokumentowane

Granica obszaru  
stawnego zbiornika  
wód podziemnych

1:5 000

0 0,04 0,09 0,17 mi  
0 0,05 0,1 0,2 km

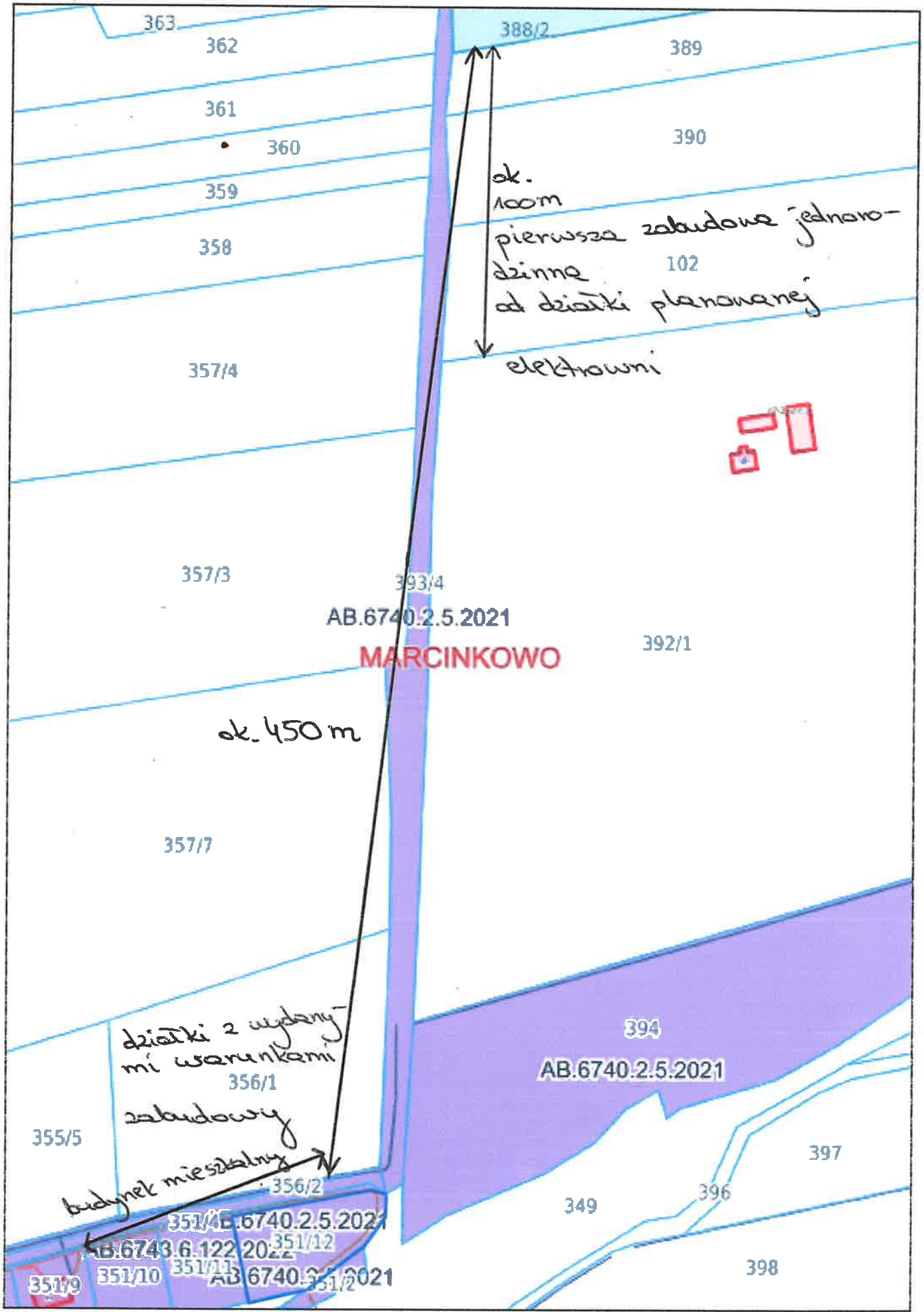
PIG-PIB

Planowana elektrownia

Udokumentowany Główny Zbiornik Wód Podziemnych nr. 205 znajdujący się pod planowaną elektrownią fotowoltaiczną.  
Załącznik nr 3

GZWP\_udokumentowane

ID	1315
NR_GZWP	205
NAZWA	Subzbiornik Warmia
RANGA_ZWP	główny
POW_KM2	1660
STAN_UDOKUMENTOWANIA	udokumentowany
ROK_UDOKUMENTOWANIA	2013
TYTUL_DOKUMENTACJI	Dokumentacja hydrogeologiczna określająca warunki hydrogeologiczne w związku z ustanawianiem obszarów ochronnych Głównego Zbiornika Wód Podziemnych nr. 205 Subzbiornik Warmia
ROK_REAMBULACJI	
TYTUL_REAMBULACJI	
STRATYGRAM	Pg-Ng-Q
GL_OD_M	70
GL_DO_M	140
GL_SR_M	170
TYP_OSRODKA	porowy

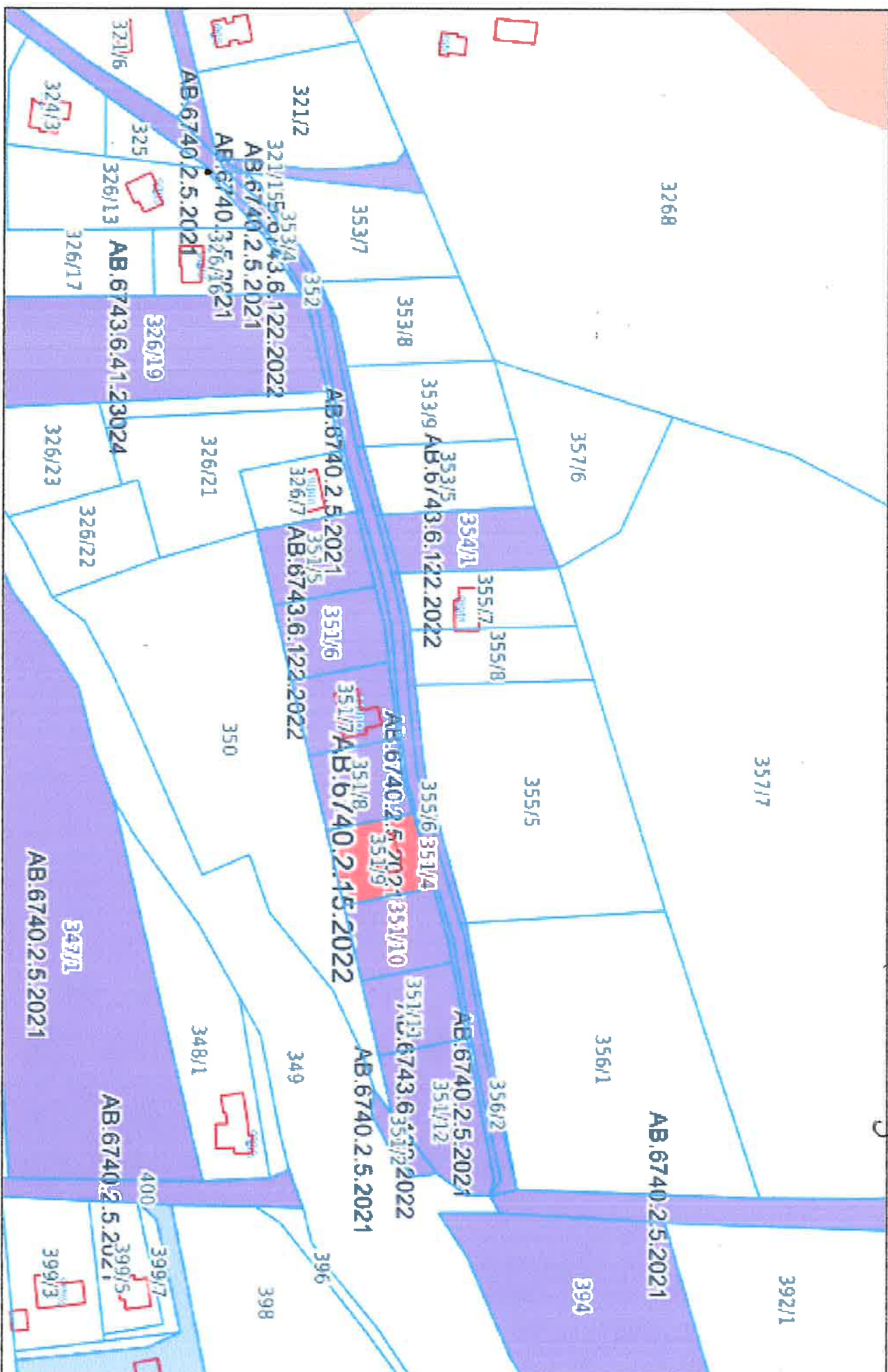




Załącznik nr 4 Zakazowania mieszkalne i szereg działek z wydanymi warunkami zabudowy w polskiej skali planowanej alternatywnie

Powiat mragowski - System Informacji Przestrzennej

skala 1 : 2000





Załącznik nr 4 Uzasadnienie fereny w bliskiej okolicy planowanej deltowni  
Polska - Geoportat otwartych danych przestrzennych (sk. 1:500m)

skala 1 : 2000

