

Uchwała Nr **XVII/143/16**

Rady Gminy Mrągowo

z dnia 17 lutego **2016**

w sprawie zatwierdzenia Planu Odnowy Miejscowości Grabowo na lata 2016-2022

Na podstawie art. 18 ust. 2 pkt 6 ustawy z dnia 8 marca 1990r. o samorządzie gminnym (Dz. U. 2015r., poz. 1515 t.j.)

Rada Gminy Mrągowo uchwala, co następuje:

§ 1

Zatwierdza się Plan Odnowy Miejscowości Grabowo na lata 2016 – 2022 przyjęty Uchwałą Nr 1/2015 Zebrania Wiejskiego Sołectwa Grabowo z dnia 29 stycznia 2016 r., stanowiący załącznik do niniejszej uchwały.

§ 2

Traci moc uchwała Nr XXVI/264/13 Rady Gminy Mrągowo z dnia 24 maja 2013r. w sprawie zatwierdzenia Planu Odnowy Miejscowości Grabowo na lata 2013-2019

§ 3

Wykonanie uchwały powierza się Wójtowi Gminy Mrągowo

§ 4

Uchwała wchodzi w życie z dniem podjęcia.

Przewodniczący Rady Gminy

Sławomir Olender

Załącznik Nr 1

do uchwały Nr XVII/143/16

Rady Gminy Mrągowo

z dnia 17 lutego 2016r.

**PLAN ODNOWY
MIEJSCOWOŚCI GRABOWO
na lata 2016-2022**

**Gmina Mrągowo
Powiat Mrągowski
Województwo Warmińsko - Mazurskie**

Styczeń 2016r.

Spis treści:

1. Opis stanu istniejącego i opis kierunków rozwoju

- 1.1 Informacje o sołectwie
- 1.2 Zarys historyczny i charakterystyka wsi
- 1.3 Zasoby miejscowości Grabowo
- 1.4 Ocena mocnych i słabych stron wsi – analiza SWOT
- 1.5 Kierunki rozwoju wsi

2. Opis planowanego przedsięwzięcia oraz kosztorys

- 2.1 Stworzenie mini kafejki internetowej w świetlicy.
- 2.2 Budowa hot-spotu w celu łatwego dostępu wszystkim mieszkańcom Grabowa do internetu.
- 2.3 Budowa boiska sportowego
- 2.4 Remont i zagospodarowanie krzyża przydrożnego
- 2.5 Zagospodarowanie skarpy w centrum wsi
- 2.6 Zagospodarowanie terenu przy kościele
- 2.7 Budowa parkingu wiejskiego- etap III
- 2.8 Utworzenie miejsca spotkań w plenerze- Budowa wiaty integracyjnej
- 2.9 Budowa siłowni plenerowej
- 3.0 Remont i wyposażenie Sali tradycji OSP
- 3.1 Remont szatni i toalety na boisku z wyposażeniem
- 3.2 Doposażenie świetlicy wiejskiej
- 3.3 Budowa chodników
- 3.4 Zakup rzeźb dekoracyjnych w ramach organizacji pleneru rzeźbiarskiego
- 3.5 Zagospodarowanie zbiornika wodnego /p. poż/
- 3.6 Budowa kanalizacji wsi
- 3.7 Budowa oświetlenia w wyznaczonych miejscach wsi
- 3.8 Oznaczenie szlaków rowerowych, pieszych i narciarskich
- 3.9 Zakup roślin wieloletnich i donic betonowych
- 4.0 Dzienny Dom Pobytu Seniorów

3. Harmonogram wdrażania planu

1. Opis stanu istniejącego i opis kierunków rozwoju

1.1 Informacje o sołectwie:

Wieś – Grabowo

Gmina – Mrągowo

Powiat – Mrągowo

Liczba mieszkańców –186 (na dzień 31.12.2015r.)

Sołtys – Marianna Dobrowolska

Rada Sołecka: Jolanta Szczypińska

Ewa Rakowska

Jan Szamowicz

Rafał Dargiel

1.2 Zarys historyczny i charakterystyka wsi

Grabowo to wieś leżąca 8 km na południowy zachód od Mrągora, na trasie Mrągowo - Rybno-Szczytno. We wsi znajduje się Ochotnicza Straż Pożarna, sklep i kościół.

Według kroniki spisywanej przez pastora w Szestnie Buttnera, wieś założył Bartosz Skomotz - czyli Skomic albo Skoniec (według Kętrzyńskiego) pochodzenia polskiego. Mianowicie 4 października 1554r. kupił on od starosty w Rynie Georga von Diebesa, za zezwoleniem władzy książęcej 6 łanów sołeckich za 162 grzywien - pod warunkiem że na 50 lub 60 łanach zdoła obsadzić wieś czynszową w Lesie Marcinkowalski przy strumyku „Przirizky” czyli Przyrzecza. Granice obszaru wiejskiego miały przebiegać wzdłuż strumyka stanowiącego granicę wsi Dłużec (dziś gm. Piecki), koło lasu Krzywe, aż do wsi Krzywe. Tymi sześcioma łanami sołeckimi zasadzca miał podzielić się ze swymi pięcioma braćmi: Jędrzejem (Endre), Mikołajem, Wojciechem i Grzegorzem. Wieś otrzymała najkorzystniejsze dla osadników prawo magdeburskie. Braciom wolno było łowić ryby w jeziorze Kujno i we wspomnianym strumyku, lecz tylko na potrzeby własne. Być może nie cały obszar wiejski udało się obsadzić, skoro starczyło też miejsca dla majątku szlacheckiego wielkości 40 łanów (668 ha), który pojawił się przy tej wsi niedługo potem: w 1617r. miał go Jan Stanisławski „podstarosta” Lidzbarski, na prawie chełmińskim -

z obowiązkiem utrzymania 1 konia, który byłby odpowiedni dla zaprzęgu armatniego. Był to wymóg symboliczny, który dla tego liczącego się w Prusach rodu nie miał istotnego znaczenia (Wojciech Ludwik Stanisławski był współczesnym wójtem biskupstwa warmińskiego). Prawnymi spadkobiercami Stanisławskich na Grabowie byli później członkowie innego ze znajomych rodów w Prusach - Koenigseckowie, którzy w księstwie pruskim sprawowali najwyższe urzędy (m.in. Bernard von Koenigseck był w latach 1641-1653 nadradcą księżęcym i zarządcą zamku królewieckiego). Dowodzi to, że majątek w Grabowie - a w tym też niewątpliwie folwark - znajdował się w byle jakich rękach. Później posiadacze jego bywali różni, aż w pierwszej połowie XIXw. na skutek uwłaszczenia uległ parcelacji. Wieś tymczasem w XVIIIw. doznawała jakichś klęsk, skoro mowa jest w pewnym dokumencie o 32 łanach pustych. Jednak w nowym stuleciu Grabowo okazuje się być wsią stosunkowo dużą - w 1739r. (według innych danych w 1737) zbudowano tutaj szkołę, do której uczęszczało 48 dzieci, w tym 18 z Borowego. W 1818r. nauczał w niej po polsku Jakub Miałki (41 dzieci było wówczas z samego Grabowa). W 1785r. było tu 37 dymów, w 1815 50 dymów i 275 mieszkańców. Z pożaru wsi, który wybuchł w 1838r. ocalało 35 budynków mieszkalnych, we wsi zamieszkiwały wówczas 363 osoby. W 1848r. było już 55 dymów, a liczba mieszkańców spadła do 310 osób. Po reformie uwłaszczeniowej i tzw. separacji gruntów, powstało wiele nowych gospodarstw chłopskich, które rozlokowały się stopniowo na wybudowaniach za wsią. Zabudowa wsi tworzyła wówczas niezbyt regularną ulicówkę z placem po środku. W związku z separacją gruntów powstał też niewielki majątek, w którym około 1900r. miała też istnieć cegielnia. Jej istnienia nie potwierdzają dane z 1907r. Mowa wówczas o majątku liczącym 162 ha, należącym do Carla Materna, który prowadził folwark specjalizujący się w hodowli bydła i koni. W urzędowym spisie miejscowości z 1928r. Grabowo traktowane jest jako „wieś, wybudowanie i majątek”, liczące w sumie 603 mieszkańców. W latach 1925-28r. zbudowano szosę Grabowo-Borowe-Rybno, zaś w latach 1934-37 była w budowie inna na trasie Grabowo - Jędrychowo – Sorkwity. W 1939r. liczba mieszkańców wynosiła 515 osób, na obszarze wiejskim istniało 118 gospodarstw domowych, w tej liczbie 75 gospodarstw rolniczych, z których 9 miało wielkość w granicach 10-20 ha, 19 w granicach 20-100 ha i ów majątek - traktowany jako gospodarstwo rolnicze wielkości „ponad 100 ha”.

W skład sołectwa Grabowo wchodzi następujące wioski:

Głazowo, Dobroszewo.

1.3 Zasoby miejscowości Grabowo

Grabowo położone jest w południowo- zachodniej części gminy Mrągowo, na trasie komunikacyjnej Mrągowo – Rybno - Szczytno, w odległości 8 km od Mrągowo. Zabudowa wioski zlokalizowana jest wzdłuż tej drogi. Istnieje również rozproszona zabudowa kolonijna, gdzie mieści się większość gospodarstw rolnych.

Od strony południowo-zachodniej napotykamy jezioro Kujno, które leży na szlaku rzeki Krutyni.

Wieś leży na styku rezerwatu Piłaki i Mazurskiego Parku Krajobrazowego.

Z drugiej strony jeziora Kujno w leśniczówce usytuowana jest Izba leśna oraz ścieżka edukacyjna dla młodzieży szkolnej.

Środowisko kulturowe

W Grabowie działa Ochotnicza Straż Pożarna oraz świetlica wiejska, która inicjuje wiele dziedzin życia kulturalnego

Wieś nie ma odpowiedniego miejsca do prezentacji dorobku artystycznego miejscowego malarza- artysty oraz osób uzdolnionych plastycznie. Wśród mieszkańców istnieje duży potencjał kulturowy, gospodarczy oraz uśpiony ruch działających niegdyś kobiet w Kole Gospodyń Wiejskich, który należy reaktywować pod taką czy inną nazwą.

Rolnictwo i gospodarka

W Grabowie istnieje kilka gospodarstw rolnych o zróżnicowanym areale.

Mieszkańcy Grabowa to w większości ludzie młodzi, a średnia wieku wynosi 35 lat. Ich źródłem utrzymania jest praca zarobkowa (większość osób pracujących zatrudniona jest w Mrągowie). Starsi mieszkańcy mają emerytury rolnicze, pracownicze, renty, zasiłki dla bezrobotnych i zasiłki z pomocy społecznej.

Marginalną działalnością gospodarczą jest agroturystyka i wynajem pokoi turystom.

Na terenie wsi funkcjonuje sklep z podstawowymi artykułami niezbędnymi w prowadzeniu gospodarstwa domowego.

Funkcjonuje również agencja poczty oraz firma budowlana.

Infrastruktura techniczna

Wieś położona jest na trasie Mrągowo-Rybno-Szczytno. Korzystanie z komunikacji państwowej jest wielce utrudnione, ponieważ wycofywane są kolejne kursy autobusów ze względu na zmniejszającą się liczbę pasażerów. Wielu mieszkańców Grabowa posiada własne środki

lokomocji i w ten sposób uniezależnia się od komunikacji państwowej i prywatnej.

Zapewnienie dostępu do energii dla mieszkańców zapewnia Zakład Energa - Operator SA Oddział Zakład Energetyczny w Olsztynie Rejon Kętrzyn. Brak kanalizacji utrudnia życie mieszkańców wsi. Odpady komunalne są odbierane od gospodarstw przez wyspecjalizowane jednostki.

1.4 Ocena mocnych i słabych stron wsi – Analiza SWOT.

Mocne strony:

- walory krajobrazowe i przyrodnicze – sąsiedztwo lasów, jezior i rezerwatów przyrody,
- walory turystyczne – szlak rzeki Krutyni, Mazurski Park Krajobrazowy,
- rezerwy terenowe pod rozwój działalności wypoczynkowo- turystycznej,
- możliwość organizowania spływów kajakowych szlakiem rzeki Krutyni,
- możliwość tworzenia tras rowerowych wokół Grabowa,
- możliwość czynnego wypoczynku,
- brak uciążliwego przemysłu,
- aktywna społeczność lokalna,
- możliwość promowania wsi poprzez własną stronę internetową,
- bliskość miasta Mrągora i oferowanych przez nie atrakcji,
- czyste środowisko

Słabe strony

- brak zajęć pozalekcyjnych dla dzieci i młodzieży w czasie wolnym od nauki,
- brak zakładów pracy w okolicy,
- brak kanalizacji,
- zły stan dróg lokalnych,
- słabo rozwinięta agroturystyka,
- brak odpowiedniej bazy do rozwoju sportu i rekreacji,

Szanse

- atrakcyjność miejscowości,
- możliwość wykorzystania funduszy unijnych,
- dobra współpraca Gminy z mieszkańcami,
- popyt w Polsce i Europie na usługi turystyczne, oparte o zasoby przyrodnicze.

Zagrożenia

- trudna sytuacja budżetowa Gminy,
- niestabilna polityka wspierania rozwoju obszarów wiejskich i gospodarki rolnej,
- migracja młodych ludzi

1.5 Kierunki rozwoju wsi.

DIAGNOZA AKTUALNEJ SYTUACJI		WIZJA STANU DOCELOWEGO	
Co ją wyróżnia?	- doskonałe warunki przyrodnicze - brak kanalizacji - niewystarczające zagospodarowanie terenu w centrum wsi - brak siłowni plenerowej - brak boiska z prawdziwego zdarzenia	Co ma ją wyróżniać?	- rozwój turystyki - tworzenie na bazie istniejących gospodarstw- gosp. agroturystycznych - boisko do siatkówki, koszykówki i piłki nożnej - siłownia plenerowa - zagospodarowany teren w centrum wsi
Jakie pełni funkcje?	- mieszkaniowa - turystyczna - rolnicza	Jakie ma pełnić funkcje?	- mieszkaniowe - kulturalne - turystyczne - agroturystyczne - rolnicze
Kim są mieszkańcy?	Pracownicy, emeryci, renciści, rolnicy, bezrobotni, młodzież, dzieci	Kim mają być mieszkańcy?	Zintegrowani, kreatywni, podnoszący swoje kwalifikacje, zaangażowani w życie wsi, aktywna młodzież
Co daje utrzymanie?	- praca w sferze produkcyjno-usługowej poza wsią - emerytury, renty, zasiłki dla bezrobotnych - pomoc społeczna - praca na roli - własne zakłady i firmy	Co ma dać utrzymanie?	-praca we własnych gospodarstwach, - praca w sferze produkcyjno-usługowej we wsi i poza wsią - działalność agroturystyczna - działalność gospodarczo-usługowa
Jak zorganizowani są	- Rada Sołecka	W jaki sposób ma	- stowarzyszenie

mieszkańcy?	- OSP Grabowo	być zorganizowana wieś i mieszkańcy?	promujące wieś, - grupa inicjatywna odnowy wsi - grupy sportowe,
W jaki sposób rozwiązują problemy?	- zebrania wiejskie w wynajętych lokalach indywidualne interwencje u sołtysa i u władz gminy	W jaki sposób mają być rozwiązywane problemy?	- systematyczne spotkania i zebrania wiejskie - spotkania z władzami Gminy - współpraca z sąsiednimi miejscowościami - większa integracja mieszkańców i wymiana informacji
Jak wygląda nasza wieś?	- wieś o rozciągniętej zabudowie oraz kolonii na peryferiach - głównie stare budynki mieszkalne i gospodarskie - część obiektów wymaga remontów - niektóre posesje zaniedbane - złe drogi	Jak ma wyglądać nasza wieś?	- estetycznie zagospodarowane posesje - segregacja odpadów i utrzymanie czystości wsi - wyremontowane budynki - nowe domy, domki letniskowe - nowe obiekty turystyczne - naprawione i utwardzone drogi
Jaki jest stan otoczenia, środowiska?	- czyste środowisko, brak zanieczyszczeń chemicznych - piękne jeziora - las w pobliżu wsi	Jaki ma być stan otoczenia i środowiska?	- innowacyjne - ekologiczne
Jakie jest rolnictwo?	Pojedyncze gospodarstwa o różnym poziomie produkcji	Jakie ma być rolnictwo?	- innowacyjne, - ekologiczne - prowadzące także działalność agroturystyczną
Jakie są połączenia komunikacyjne?	Niedostateczna ilość połączeń z Mrągową	Jakie mają być połączenia komunikacyjne?	Regularne połączenia komunikacyjne do Mrągową
Co proponujemy mieszkańcom, młodzieży, dzieciom oraz turystom?	Fatalny stan dróg spacerowych, boisko przypominające je tylko z nazwy	Co proponujemy młodzieży, dzieciom, pozostałym mieszkańcom i turystom?	- boisko do siatkówki koszykówki - plac zabaw - uporządkowane kąpielisko - estetycznie przygotowane

			kwatery w gospodarstwach agroturystycznych - trakty spacerowe brzegami jezior - ścieżki rowerowe - siłownię plenerową
--	--	--	--

2. Opis planowanego przedsięwzięcia oraz kosztorys

2.1 Stworzenie mini kafejki internetowej w świetlicy

Wyposażenie świetlicy w 10 stanowisk komputerowych pozwoli na stworzenie kafejki internetowej, gdzie pod nadzorem osoby odpowiedzialnej dzieci, młodzież oraz dorośli będą mogli korzystać z zasobów sieci. W dobie wyrównywania szans edukacyjnych dzieci ze wsi i miast, kafejka internetowa spełniałaby wielorakie funkcje, przede wszystkim edukacyjne. Zapewniałaby dostęp do zasobów sieci, dostarczałaby informacji nie tylko z dziedziny kultury i rozrywki, ale przede wszystkim dawałaby szansę na uzupełnienie swoich wiadomości. Takie miejsce doskonale integrowałoby naszą młodzież, pozwalaloby na pożyteczne spędzanie czasu.

Ponadto wieś Grabowo posiada swoją stronę internetową, na której umieszczane są informacje z życia wsi. Obecność kafejki umożliwiałaby wszystkim mieszkańcom możliwość wejścia na stronę i kreowania jej wizerunku. Bardzo ważnym przeznaczeniem kafejki internetowej jest dostęp do komputera oraz internetu dzieci i młodzieży uczącej się z rodzin uboższych, nieposiadających własnego komputera.

Źródła finansowania: środki własne Gminy Mrągowo i inne dostępne środki pomocowe

Koszt szacunkowy inwestycji – 40 tys zł

Zakres prac obejmuje min:

- komputery z monitorem- 10 szt.
- biurka pod komputery- 10 szt.
- krzesła obrotowe do biurek- 10 szt.

2.2 Budowa hot-spotu w celu łatwego dostępu wszystkim mieszkańcom Grabowa do internetu

Wieś Grabowo w chwili obecnej nie posiada dostępu do sieci internetowej. Najlepszym rozwiązaniem byłoby ustawienie w centrum wsi nadajnika hot-spotu, z którego mogliby skorzystać nie tylko mieszkańcy wsi ale i pojawiający się u nas turyści. Poza tym byłby uzupełnieniem dostępu do internetu dla planowanej kafejki internetowej. Stwarzałyby również całodobowy dostęp do sieci. Ponadto z rozmów z mieszkańcami wynika, że tego typu rozwiązanie ułatwiłoby dostęp do sieci urządzeniom mobilnym i stacjonarnym, które są w posiadaniu naszych mieszkańców. Urządzenie to z pewnością wyróżniałoby naszą wieś spośród wszystkich innych, ponieważ nigdzie dotąd nie było usytuowane na wsi. Informacja o istniejącym hot-spocie we wsi zamieszczona byłaby nad brzegiem jeziora Kujno, przez które prowadzi szlak rzeki Krutyni. W ten sposób turyści mieliby możliwość dostępu do sieci, a sama wieś zyskałaby na atrakcyjności. Do budowy może być wykorzystana wieża strażacka przy remizie.

Źródła finansowania: środki własne Gminy Mrągowo i inne dostępne środki pomocowe

Koszt szacunkowy inwestycji- 50 tyś zł

Zakres prac obejmuje min:

- zakup hot- spotu
- zainstalowanie hot- spotu

2.3 Budowa boiska sportowego

Istniejące obecnie boisko sportowe przy byłym budynku szkoły na działce nr 343/4, obręb Grabowo jest tylko boiskiem z nazwy, nie posiadającym praktycznie żadnych urządzeń. Nie ma wyznaczonych pól do gry w koszykówkę czy siatkówkę. Plac nie jest ogrodzony ani w jakikolwiek sposób utwardzony. Należałoby kupić bezpieczne urządzenia do gry w siatkówkę i koszykówkę. Wokół boiska należałoby usytuować ławki dla kibiców czy użytkowników. Ze względu na dużą ilość młodzieży takie bezpieczne boisko jest bardzo potrzebne. We wsi istnieje drużyna piłkarska i boisko jest miejscem gdzie dotychczas młodzież spotyka się najczęściej. Co roku na boisko przychodzi coraz więcej turystów chcących czynnie wypocząć i pouprawiać sport, ale brak odpowiednich urządzeń często ich do tego zniechęca.

Planowana jest budowa boiska sportowego: boisko do piłki koszykowej oraz do piłki siatkowej.

Boisko do piłki siatkowej z polem gry o wymiarach 9x18m, z nawierzchnią trawiastą oraz boisko do piłki koszykowej z polem gry o wymiarach 15x28m, nawierzchnią sztuczną. Planuje się odwodnienie boiska .

Wybudowane boisko sprawi, że młodzież będzie miała możliwość miłego spędzania czasu wolnego i dbania o kondycję fizyczną. Planowane działanie ma na celu promocję pro sportowych nawyków wśród mieszkańców wsi. Możliwość uprawiania sportu, wpłynie aktywizująco na społeczność lokalną a tym samym przyczyni się do poprawy stanu zdrowia fizycznego. Zrealizowane zadanie dotyczące budowy boiska sportowego służyć będzie głównie dzieciom i młodzieży a także zapewni formę rozrywki dorosłym.

Źródła finansowania: środki własne Gminy Mrągowo, PROW i inne dostępne środki pomocowe

Koszt szacunkowy inwestycji – 180 tys zł

Zakres prac obejmuje min:

- roboty ziemne (zdjęcie humusu, makro i makroniwelacja całej powierzchni działki),
- wyrównanie gruntu rodzimego i zagęszczanie go,
- wykonanie warstwy odsączającej pod nawierzchnię boiska z piasku o grubości 20 cm,
- wykonanie nawierzchni boiska do piłki siatkowej (rozścielenie humusu, zasianie trawy boiskowej, uwałowanie i pielęgnacja),
- wykonanie podbudowy z kamienia łamanego o gr. 15+5 cm pod nawierzchnię syntetyczną,
- wykonanie nawierzchni syntetycznej boisk do piłki koszykowej (sztuczna trawa obsypana piaskiem kwarcowym),
- rozścielenie humusu na pozostałej części działki i zasianie trawy parkowej wraz z uwałowaniem i pielęgnacją,
- montaż w stopach betonowych urządzeń:
 - 2 stojaków wraz z tablicami i obręczami do piłki koszykowej,
 - 2 słupów wraz z siatką do piłki siatkowej
- dostarczenie i montaż w stopach betonowych:
 - Piłkochwytu o wysokości 5,0 m
 - Ławek- 4 szt.
- wykonanie przyłącza energetycznego

2.4 Remont i zagospodarowanie krzyża przydrożnego

Jednym z planowanych zadań do realizacji w ramach Planu Odnowy Miejscowości Grabowo jest remont i zagospodarowanie przydrożnego krzyża. Krzyż usytuowany jest przy drodze wojewódzkiej. Krzyż znajduje się na łuku przecięcia drogi głównej asfaltowej z drogą gruntową. Teren obniża się w znacznym stopniu w kierunku jezdni. Różnica poziomu gruntu wynosi 2,3 m. Krzyż jest metalowy na betonowym cokole, otoczony małym drewnianym płotkiem. Obecnie teren porośnięty jest trawami, zaniedbany. Jedynie na obszarze ogrodzonym widoczne są zabiegi pielęgnacyjne. Do krzyża prowadzą betonowe, masywne schody- dolny odcinek schodów o szerokości 1,2 m, górny natomiast 0,8m. Działka objęta koncepcją zagospodarowania ma nieregularny kształt. Obiekt sakralny (krzyż) powstał w latach 80. Fundatorami tego obiektu byli mieszkańcy wsi. Aktualnie krzyż wymaga remontu. Rola krzyża w krajobrazie kulturowym jest nieoceniona. Kumuluje on bowiem wiele pierwiastków, do których należy zaliczyć min: religię, kulturę, architekturę i historię regionu. Mieszkańcy Grabowa mają świadomość, że ta mała budowla architektury sakralnej jest bezcenna dla przyszłych pokoleń dlatego też podjęli inicjatywę remontu krzyża.

W ramach zadania planowana jest poprawa wyglądu zewnętrznego krzyża przydrożnego poprzez usunięcie starej farby, szlifowanie i malowanie krzyża, wykonanie nowego tynku cokołu oraz obłożenie go granitem, wykonanie ogrodzenia ze zdobionymi elementami, utwardzanie żwirem części posesji na której znajduje się krzyż, usytuowanie ławek, donic oraz wykonanie nasadzeń kwiatów, krzewów, iglaków i drzewek ozdobnych.

Projekt nie przewiduje wprowadzenia wielu elementów małej architektury. Przy doborze nasadzeń w koncepcji kierowano się tradycyjną roślinnością wiejską, która bez problemu przetrwa lokalne warunki glebowe. Poszukiwano również roślin, które nie wymagają dużej pielęgnacji.

Celem działania jest odnowienie obiektu charakterystycznego dla krajobrazu typowej wsi polskiej. Realizacja przedsięwzięcia wykonana przy współpracy społeczności lokalnej Grabowa pozwoli na integrację i wzmocnienie więzi łączących tę społeczność. Odnowiony krzyż znacznie poprawi wizerunek sołectwa.

Inwestycja służyć będzie przede wszystkim społeczności lokalnej w celu min: odprawiania nabożeństw majowych, czerwcowych.

Źródła finansowania: środki własne Gminy Mrągowo, Fundusz Sołecki, PROW, Program Odnowy Wsi Województwa Warmińsko- Mazurskiego „ WIEŚ WARMII, MAZUR I POWIŚLA MIEJSCEM, W KTÓRYM WARTO ŻYĆ...”

Koszt szacunkowy inwestycji- 20 000 tyś zł

Zakres prac obejmuje min:

- roboty ziemne,
- utwardzenie żwirem części posesji na której znajduje się krzyż,
- wykonanie schodów,
- wykonanie ogrodzenia wokół krzyża,
- palisadę,
- oświetlenie- 4 szt.,
- usytuowanie ławek- 2 szt.,
- usytuowanie donic na kwiaty- 2 szt.,
- wykonanie nowego tynku cokołu oraz obłożenie go granitem,
- usunięcie starej farby, szlifowanie i malowanie krzyża,
- nasadzenia.

Koncepcja projektowa- Teren przy krzyżu

Źródło: Marlena Bazydło, Program Odnowy Wsi- koncepcje zagospodarowania terenów zieleni w miejscowości Grabowo

Zakres prac obejmuje Projekt techniczny i koncepcja- teren przy krzyżu

Koncepcja projektowa obszaru przy krzyżu



Skala 1:100

0 1m 3m 5m

Uniwerytet Wroclawski - Wydział Architektury Krajobrazu Rok IV Sem VII

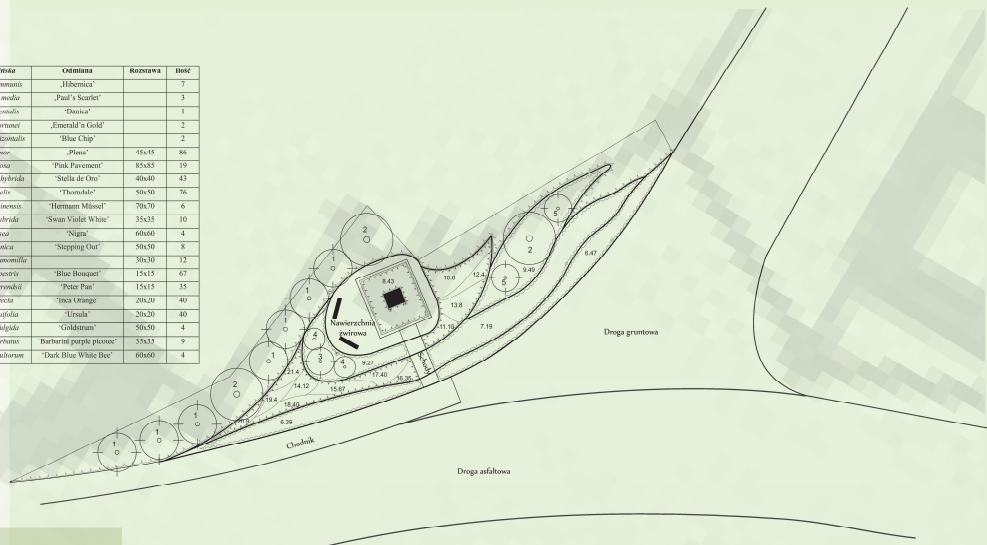
Koncepcja projektowa obszaru przy krzyżu Załącznik 34

Wykonała: Martyna Szaryta

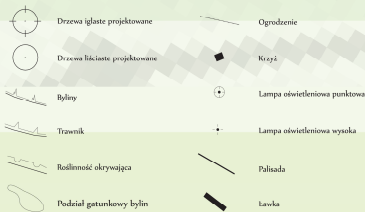
Sprawdziła: dr hab. inż. Agnieszka Szaryta

Projekt techniczny obszaru przy krzyżu

№	Nazwa rośliny	Nazwa łacińska	Odmiana	Rozstaw	Ilość
1.	Jalowiec pospolity	<i>Juniperus communis</i>	'Jibberica'		7
2.	Głóg dwuszyjkowy	<i>Crataegus a media</i>	'Paul's Scarlet'		3
3.	Złotyświat	<i>Physalis alkekengi</i>	'Dania'		1
4.	Trzmielina Fortuna'a	<i>Eranthis fortunei</i>	'Emerald's Gold'		2
5.	Jalowiec płotowy	<i>Juniperus horizontalis</i>	'Blue Chip'		2
6.	Róża pospolita	<i>Rosa rugosa</i>	'Pink Pavement'	95x15	88
7.	Róża pomarszczona	<i>Rosa rugosa</i>	'Pink Pavement'	85x85	19
8.	Lilowiec ogrodowy	<i>Homocallia hybrida</i>	'Stella de Oro'	40x40	43
9.	Błyszczak pospolity	<i>Hedera helix</i>	'Thouandale'	50x50	76
10.	Miskant chiński	<i>Miscanthus sinensis</i>	'Hermann Miesed'	70x70	6
11.	Oleśnik ogrodowy	<i>Aquilegia hybrida</i>	'Swan Violet White'	35x35	10
12.	Malwa różowa	<i>Alcea rosea</i>	'Nigra'	60x60	4
13.	Kosciuszka białokwiatowa	<i>Erica carnea</i>	'Stepping Out'	50x50	8
14.	Ramieśnik pospolity	<i>Matricaria chamomilla</i>		30x30	12
15.	Niezapominajka alpejska	<i>Missouri alpestris</i>	'Blue Bouquet'	15x15	67
16.	Skalniak Arendsa	<i>Saxifraga a ornata</i>	'Peter Pan'	15x15	35
17.	Aksamitka wymowna	<i>Fagopyrum erectum</i>	'Inca Orange'	20x20	40
18.	Aksamitka wąskolistna	<i>Fagopyrum tenuifolium</i>	'Tringa'	20x20	40
19.	Budleja białokwiatowa	<i>Buddleja davidii</i>	'Goldflame'	50x50	4
20.	Ościolka białokwiatowa	<i>Dielmium noronense</i>	'Barbanti purple plume'	35x35	9
21.	Ościolka ogrodowa	<i>Delphinium cultorum</i>	'Dark Blue White Bee'	60x60	4



Legenda



Uniwersytet Warmiński-Mazurski w Olsztynie
Architektura Krajobrazu Rok IV Sem VII
Konceptja projektowa obszaru przy krzyżu Załącznik 3B
Wykonała: Martyna Szaryta
Sprawdziła: dr hab. inż. Agnieszka Szaryta

2.5 Zagospodarowanie skarpy w centrum wsi

Skarpa znajduje się w centrum miejscowości Grabowo. Zajmuje 1475 m². Na jej obszarze rosną 3 drzewa- dwie lipy drobnolistne oraz jeden klon pospolity. Skarpa jest dość stroma, ograniczona drogą asfaltową oraz drogą gruntową dojazdową do domów. Różnica terenu w najwyższym punkcie wynosi 3,2 m. Latem w 2015r., na jej terenie zostały ustawione rzeźby przedstawiające postacie Królowej Śnieżki i siedmiu krasnoludków. Wysokość krasnali, w zależności od pozycji, wynosi od 0,60m do 1,5 m. Królowa Śnieżka natomiast ma 2,20 m. Nie są one osadzone na stałe, dlatego też, ich usytuowanie bez większych problemów mogło zostać zmienione. Widoczne są też dawne, zniszczone i nieużytkowane schody betonowe.

Projekt koncepcyjny zagospodarowania skarpy powstawał sukcesywnie metodą „prób i błędów”. Wykonano kilka koncepcji, z których wybrano tę najodpowiedniejszą.

Koncepcja zagospodarowania skarpy zakłada uformowanie terenu w stopnie, ograniczone murkami oporowymi wykonanymi z drewnianej palisady. Poszczególne stopnie będą obsadzone różnymi odmianami kwiatów, związanych z tradycyjną roślinnością wiejską. Formę tę wybrano min.

ze względów bezpieczeństwa. Turyści, którzy wykonują sobie zdjęcia z tamtejszymi rzeźbami muszą mieć swobodny do nich dostęp. Pozostawienie skarpy w istniejącej formie może spowodować ześlizgnięcie się z niej wprost pod nadjeżdżający samochód. Wykonanie stopni zapewni swobodne poruszanie się po skarpie.

Koncepcja opiera się na swobodnej kompozycji, opartej na ukształtowaniu terenu. Przewiduje pozostawienie istniejących drzew, a nawet wyeksponowanie ich. Zaprojektowane zostały też schody łączące drogi, aby udogodnić poruszanie się mieszkańców, a także lepszy dostęp do tamtejszych rzeźb. Wprowadzone zostały także ławki oraz oświetlenie punktowe eksponujące elementy małej architektury.

Realizacja zadania wykonana przy współpracy społeczności lokalnej Grabowo pozwoli na integrację mieszkańców wsi. Zagospodarowana skarpa znacznie poprawi wizerunek sołectwa w centrum miejscowości Grabowo i wpłynie na rozwijanie krajobrazu wiejskiego. Zadanie wpisuje się w szersze przedsięwzięcie obejmujące zagospodarowanie i porządkowanie przestrzeni publicznej wsi. Należy zauważyć, że realizacja projektu zdecydowanie poprawi walory estetyczne sołectwa.

Źródło: Marlena Bazydło, Program Odnowy Wsi- koncepcje zagospodarowania terenów zieleni w miejscowości Grabowo

Źródła finansowania: środki własne Gminy Mrągowo, Fundusz Sołecki, PROW, Program Odnowy Wsi Województwa Warmińsko- Mazurskiego „ WIEŚ WARMIL, MAZUR I POWIŚLA MIEJSCEM, W KTÓRYM WARTO ŻYĆ...” oraz inne dostępne środki pomocowe

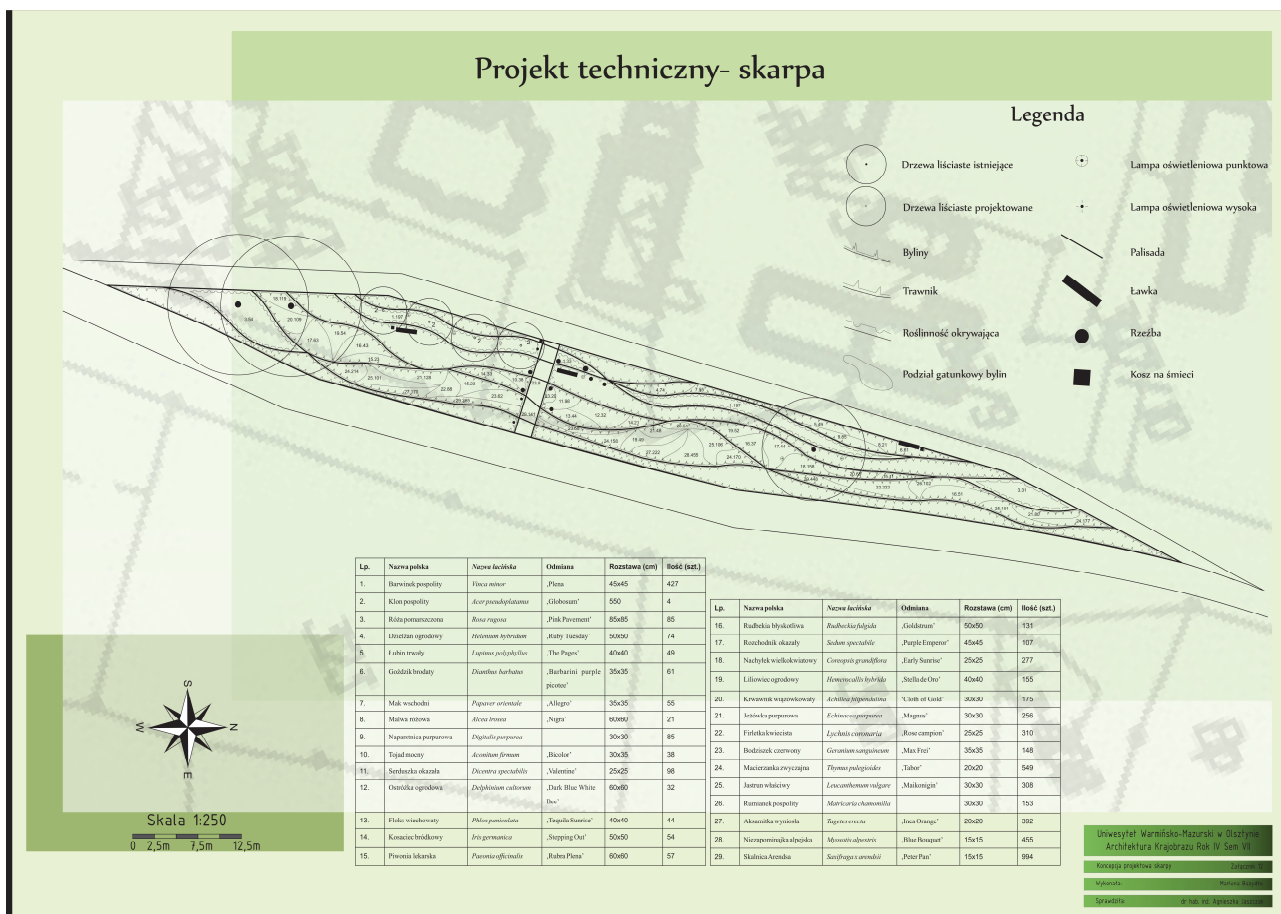
Koszt szacunkowy inwestycji- 80 000 tys zł

Koncepcja projektowa- skarpa

Źródło: Marlena Bazydło, Program Odnowy Wsi- koncepcje zagospodarowania terenów zieleni w miejscowości Grabowo

Zakres prac obejmuje Projekt techniczny- skarpa

Projekt techniczny- skarpa



2.6 Zagospodarowanie terenu przy kościele

Obszar objęty koncepcją zagospodarowania zajmuje 3690m². Obejmuje teren bezpośrednio przylegający do kościoła p.w. Błogosławionej Teresy Ledóchowskiej oraz plebanii, obszar przy parkingu a także sąsiadujący, młody las sosnowy. Kościół i plebania ogrodzone są siatką, natomiast parking wyłożony kostką brukową i zajmuje 300 m². W efekcie prac z nim związanych powstał niewielki spadek terenu, od ogrodzenia kościoła w stronę miejsc parkingowych. Konieczne jest też usytuowanie drogi dojazdowej do prywatnej posesji znajdującej się na terenie przynależącym do kościoła.

Przy doborze nasadzeń w koncepcji kierowano się tradycyjną roślinnością wiejską, która bez problemu przetrwa lokalne warunki glebowe. Poszukiwano także roślin, które nie wymagają dużej pielęgnacji.

Głównym zadaniem koncepcji projektowej było nadanie terenu sakralnego znaczenia. Wykorzystano w tym celu symbolikę liczb, figur i roślin. Zaprojektowano min. aleję klonów, które zapewniają ochronę przed nieszczęściem. Natomiast ich liczba – 7 oznacza wszystko to co boskie i ziemskie. Skarpę, łączącą parking z posesją bezpośrednio przylegającą do kościoła, zdobić będą

byliny, także posiadające konkretne znaczenie w sacrum. Na niej też, ustawiona będzie tablica informacyjna, która przybliży mieszkańcom i turystom symbolikę religijną roślin, liczb i barw.

Obok parkingu, umiejscowiono niewielki obszar, wyłożony parkietem, w którego centrum znajduje się duży krzyż. Posiada on formę trójkąta, który często kojarzy się z Duchem Świętym. Miejscowi będą mogli przysiąc w tym miejscu, odpocząć i pomodlić się.

W istniejącym w pobliżu kościoła młodym lesie sosnowym, zaprojektowano miejsce do kontemplacji. Wyciszające, otoczone drzewami. Wokół będą róże i lawenda, które swoim zapachem zrelaksują siedzących na ławce ludzi. W centrum natomiast uwagę zwracać będzie buk pospolity odmiana *Purpurea pendula*, posadzony na okrągłym podwyższeniu. Miejsce to, będzie połączone zarówno ze strefą sacrum, jak i z profanum.

Wokół kościoła zaprojektowano drogę krzyżową, która jest ważnym elementem każdej parafii. Dodatkowo, w koncepcji projektowej zastosowano nieodzowny element religii rzymskokatolickiej. Uzasadnieniem wyboru przedsięwzięcia do realizacji jest zwiększenie poziomu zaangażowania społeczności wiejskiej w realizację w/w zadania, poprawa warunków życia społeczności lokalnej oraz zwiększenie atrakcyjności miejscowości przez zagospodarowanie przestrzeni publicznej. Zagospodarowany teren przy kościele służąc lokalnej społeczności i turystom będzie stanowił piękne zaplecze infrastrukturalne.

Źródło: Marlena Bazydło, Program Odnowy Wsi- koncepcje zagospodarowania terenów zieleni w miejscowości Grabowo

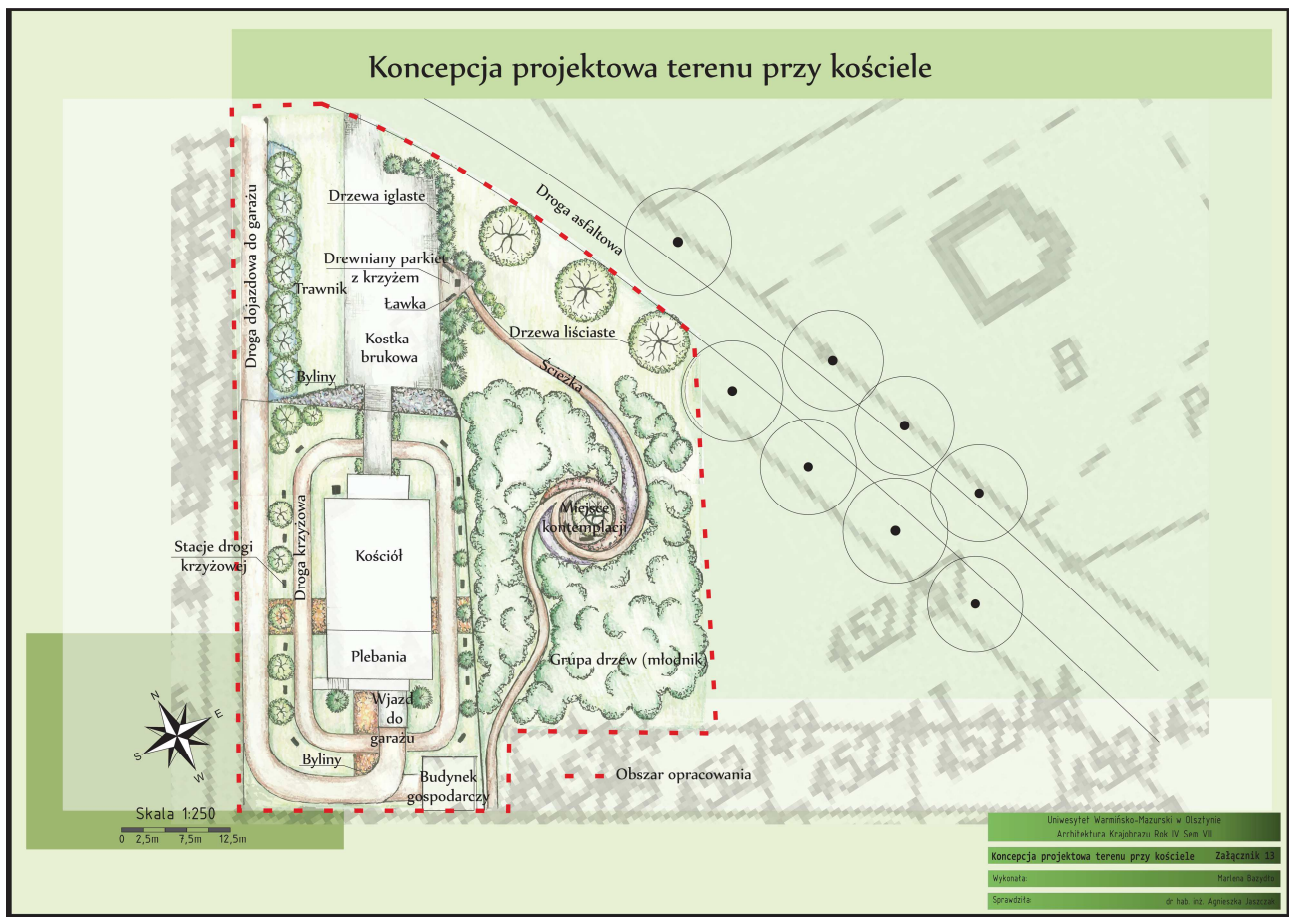
Źródła finansowania: środki własne Gminy Mrągowo, Fundusz Sołecki, PROW, Program Odnowy Wsi Województwa Warmińsko- Mazurskiego „ WIEŚ WARMII, MAZUR I POWIŚLA MIEJSCEM, W KTÓRYM WARTO ŻYĆ...” oraz inne dostępne środki pomocowe

Koszt szacunkowy inwestycji- 100 000 tys zł

Koncepcja projektowa- teren przy kościele

Źródło: Marlena Bazydło, Program Odnowy Wsi- koncepcje zagospodarowania terenów zieleni w miejscowości Grabowo

Zakres prac obejmuje Koncepcja projektowa terenu przy kościele



2.7 Budowa parkingu wiejskiego- etap III

W Grabowie w 2013 r. dzięki konkursowi „ Aktywna Wieś Warmii, Mazur i Powiśla ” na działce nr 452/56, obręb Grabowo został wybudowany parking składający się z 9 miejsc postojowych w ramach I etapu a w roku 2014 z środków własnych Gminy Mrągowo etap II. Mieszkańcy wsi widzą dużą potrzebę rozbudowy istniejącego parkingu o kolejne miejsca postojowe, co było zaplanowane na początku rozpoczęcia realizacji inwestycji (parking- etap II i etap III). Istniejący parking jest za mały, dlatego mieszkańcy i turyści często parkują bezpośrednio na jezdni. Dzięki realizacji projektu mieszkańcy zyskają parking w prawdziwym znaczeniu tego słowa.

Będzie to miejsce, gdzie w bezpieczny i zgodny z przepisami sposób będą mogli pozostawiać swoje pojazdy, nie stwarzając przy tym zagrożenia dla innych uczestników ruchu.

Celem projektu jest zwiększenie atrakcyjności miejscowości przez zagospodarowanie przestrzeni publicznej, poprawa warunków komunikacyjnych oraz podniesienie jakości życia mieszkańców. Parking służący lokalnej społeczności i turystom będzie stanowił niezbędne zaplecze infrastrukturalne dla osób przyjeżdżających do Grabowa. Zadanie wpisuje się w szersze

przedsięwzięcie obejmujące zagospodarowanie i porządkowanie przestrzeni publicznej wsi.

W ramach realizowanego przedsięwzięcia planowana jest budowa parkingu składającego się z 9 miejsc postojowych (w tym dla osób niepełnosprawnych 1 miejsce) w kształcie prostokąta prostopadłe do drogi wojewódzkiej nr 600 Mrągowo – Szczytno. Planowana powierzchnia całkowita parkingu 159 m². Częściowo teren obecnego miejsca postojowego, który jest nierówny i nieuporządkowany zostanie doprowadzony do należytego stanu użyteczności.

Źródła finansowania: środki własne Gminy Mrągowo, Fundusz Sołecki, PROW oraz inne dostępne środki pomocowe

Koszt szacunkowy inwestycji- 20 000 tys zł

Zakres inwestycji obejmuje min:

- wykorytowanie placu,
- zagęszczenie terenu,
- ustawienie krawężników,
- wykonanie podbudowy z kruszywa łamanego,
- ułożenie kostki brukowej o gr. 8 cm kształtu cegiełki 20/10.

2.8 Utworzenie miejsca spotkań w plenerze- Budowa wiaty integracyjnej

Utworzenie takiego miejsca jest potrzebne ze względu na planowane imprezy, które będą integrowały mieszkańców wsi oraz przyciągały turystów.

Brak takiego miejsca w centrum miejscowości widzą wszyscy mieszkańcy Grabowa. Jest ono bardzo istotne w rozwoju wsi, zwłaszcza pod kątem rozwoju turystyki.

Lokalizacja takiego miejsca planowana jest w pobliżu świetlicy wiejskiej, remizy strażackiej. Miejsce to jest usytuowane w centrum wsi i scala najważniejsze miejsca spotkań mieszkańców. Otwarte i łatwo dostępne miejsce dla wszystkich osób, widoczne z drogi, szybciej przyciągnie potencjalnego widza i turystę. Dla mieszkańców ułatwiłoby organizację wystaw poplenerowych.

Celem projektu jest poprawa wizerunku sołectwa, dostępności do imprez plenerowych, poprawa atrakcyjności terenów wsi, integracja mieszkańców poprzez zagospodarowanie ich wolnego czasu. Realizacja przedsięwzięcia przyczyni się również do zwiększenia atrakcyjności turystycznej Grabowa oraz poprawy komfortu organizacji różnego rodzaju imprez kulturalnych. Miejsce rekreacji i spotkań będzie służyło lokalnej społeczności i turystom. Pozytywne przejawy

działalności służyć będą integracji mieszkańców. Wzrośnie jakość życia w sferze niematerialnej. Powstanie miejsce spotkań, zabawy, wypoczynku i rekreacji sprzyjających również powstawaniu więzi międzyludzkich i sąsiedzkich.

Źródła finansowania: środki własne Gminy Mrągowo, Fundusz Sołecki, PROW, Program Odnowy Wsi Województwa Warmińsko- Mazurskiego „ WIEŚ WARMII, MAZUR I POWIŚLA MIEJSCEM, W KTÓRYM WARTO ŻYĆ...” oraz inne dostępne środki pomocowe

Koszt szacunkowy inwestycji- 20 000 tys zł

Zakres prac obejmuje min:

- roboty ziemne,
- wybrukowanie częściowe posesji,
- usytuowanie wiaty grillowej,
- zakup grilla betonowego,
- zakup stołów- 6 szt.,
- zakup ław- 12 szt.,
- zakup kosza na śmieci- 2 szt.,
- utworzenie miejsca na ognisko

2.9 Budowa siłowni plenerowej

Planowana inwestycja jest wynikiem konsultacji społecznych. Działka, na której planowana jest operacja (działka przy świetlicy wiejskiej) wymaga dalszego zagospodarowania. Z elementów siłowni plenerowej będą mogli korzystać mieszkańcy w każdym wieku. Projekt, który zamierzamy zrealizować został kilkakrotnie skonsultowany z mieszkańcami i jest wynikiem ich pomysłów. Mieszkańcy przygotowują teren działki, na której montowane będą elementy siłowni zewnętrznej. Ponadto po realizacji projektu przeprowadzone zostaną akcje mające na celu poprawę estetyki miejscowości: zagospodarowanie terenów zielonych, posadzenie krzewów, montaż ławek. Mieszkańcy przeprowadzą promocję projektu (artykuły, plakaty) oraz zorganizują uroczyste otwarcie siłowni.

Planowane działanie ma na celu zaktywizowanie lokalnej społeczności, zwiększenie zaangażowania osób, które dotychczas nie brały udziału w inicjatywach organizowanych w Grabowie. Fakt, iż dzięki zaangażowaniu mieszkańców zrealizowano kilka działań, których efekty są widoczne,

powinien zachęcić innych również do zaangażowania w realizację działań na rzecz wsi. Rezultatem prac będzie poprawa estetyki miejscowości oraz jakości życia mieszkańców. Z zakupionych elementów siłowni korzystałaby młodzież oraz dorośli. Zagospodarowanie działki umożliwi spędzanie wolnego czasu w sposób aktywny osobom w każdym wieku. Planowane usytuowanie ławek zachęci osoby dorosłe- rodziców do przychodzenia z dziećmi na teren działki i wspólne spędzanie czasu.

Źródła finansowania: środki własne Gminy Mrągowo, Fundusz Sołecki, PROW, Program Odnowy Wsi Województwa Warmińsko- Mazurskiego „ WIEŚ WARMII, MAZUR I POWIŚLA MIEJSCEM, W KTÓRYM WARTO ŻYĆ...” oraz inne dostępne środki pomocowe

Koszt szacunkowy inwestycji- 20 000 tyś zł

Zakres prac obejmuje zakup min:

- wioślarz (ćwiczenia mięśni ramion i nóg),
- orbitrek (ćwiczenia mięśni ramion i nóg),
- wyciskanie siedząc (ćwiczenia mięśni ramion i pleców),
- biegacz,
- tablica informacyjna (informacja na temat sposobu wykorzystania elementów plenerowej siłowni, bezpieczeństwa).

3.0 Remont i wyposażenie Sali tradycji OSP

Ochotnicza Straż Pożarna w Grabowie została założona w 1955r. Wcześniej w okresie przedwojennym miejscowa ludność miała na dobrym poziomie zorganizowaną straż pożarną. W remizie usytuowanej w środkowej części wsi znajdowała się konna sikawka oraz sprzęt gaśniczy. To właśnie ta sikawka i część sprzętu, którą odnaleziono na początku lat 50, w jednym z budynków gospodarskich na wsi, była przyczynkiem do utworzenia OSP. Do końca lat 50, zorganizowani w sposób żywiłowy z miejscowej ludności strażacy, gasili pożary sikawką konną, którą na początku lat 60 zamienili na motopompę. Na początku lat 70 strażacy podjęli inicjatywę budowy nowej strażnicy. W 1973r. gotowy był już projekt, a 23 listopada 1974r. uroczyście oddano strażnicę do użytku. Strażnica została wybudowana przez strażaków z pomocą finansową PZU. Pod koniec lat 80 samorząd Lokalny rozpoczął modernizację strażnicy, dobudowano drugi garaż na samochód, doprowadzono wodę. W 1991r. pokryto strażnicę dachem dwuspadowym, a w 1994 utwardzono

plac manewrowy przed strażnicą. Dziś OSP w Grabowie jest jedną z najbardziej operatywnych i najlepiej wyposażonych jednostek OSP w powiecie. W roku 2009 z pomocą środków zewnętrznych Gmina Mrągowo z Ochotniczą Strażą Pożarną podjęli się modernizacji remizy. Modernizacja polegała na dociepleniu boksów garażowych (wymiana 2 szt. bram garażowych na termoizolacyjne, wymiana okien ze zwykłych na termiczne PCV oraz dociepleniu zewnętrznym wraz z elewacją).

W ramach Planu Odnowy Miejscowości Grabowo planowany jest remont i wyposażenie Sali tradycji OSP. Projekt jest wynikiem konsultacji przeprowadzonych z mieszkańcami wsi, którzy widzą dużą potrzebę stworzenia Sali tradycji. Sala taka planowana jest na poddaszu remizy. Remont pomieszczenia poddasza, wyposażenie go i udostępnienie wszystkim zainteresowanym ma na celu rozpowszechnianie wiedzy na temat wcześniejszej działalności OSP. Miejsce będzie to ważnym elementem poznawania historii Ochotniczej Straży Pożarnej. W budynku poddasza powstanie Izba Tradycji. Będzie to swoiste archiwum, małe mini muzeum, w którym wyeksponujemy w gablotach stare fotografie, dokumenty i eksponaty związane z historią OSP. Niestety w chwili obecnej poddasze OSP wymaga modernizacji i wyposażenia. Mieszkańcy jednogłośnie wskazują, że zadanie remontu poddasza tego budynku to dla nas sprawa kluczowa i bardzo ważna. Utworzenie takiego miejsca pozwoliłoby na rozszerzenie oferty dla mieszkańców.

Celem projektu jest remont i zagospodarowanie poddasza. Remont wymaga ocieplenia poddasza, wylanie posadzek, wymiany okna, montażu 6 okien dachowych, zrobienie schodów, montażu drzwi wejściowych, wykonanie toalety.

Źródła finansowania: środki własne Gminy Mrągowo, Fundusz Sołecki, PROW i inne dostępne środki pomocowe

Koszt szacunkowy inwestycji- 50 000 tyś zł

Zakres prac obejmuje min:

- ocieplenie poddasza,
- wylanie posadzek,
- wymianę okna- 1 szt.,
- montaż okien dachowych- 6 szt.,
- wykonanie schodów,
- montaż drzwi wejściowych
- wykonanie toalety.

Wyposażenie obejmuje min:

- Stół konferencyjny,
- krzesła- 11 szt.,
- gabloty- 10 szt.,
- szafki ubraniowe- 5 szt.,
- biurko- 1 szt.,
- komputer- 1szt.,
- drukarka- 1 szt.,
- tablica- 1 szt.

3.1 Remont szatni i toalety na boisku z wyposażeniem

Boisko sportowe, na którym aktualnie rozgrywają się mecze, położone jest na nieruchomości oznaczonej w ewidencji gruntów jako działka nr 343/4, obręb Grabowo, będącej własnością Gminy Mrągowo. Działka położona jest przy byłej szkole. Boisko wymaga modernizacji. Mankamentem całego kompleksu są dwie szatnie dla zawodników i toaleta, która wymaga kapitalnego remontu, dotyczącego doprowadzenia mediów, ocieplenia budynku, wylania posadzek i ułożenia płytek. Szatnie wymagają również wyposażenia w wieszaki i ławki.

Wyremontowane elementy kompleksu sportowego stałyby się swoistym wyróżnikiem, wizytówką Grabowa wśród sąsiednich miejscowości. Tak zmodernizowane boisko spełniłoby funkcje sportowo- rekreacyjne dla jego mieszkańców i turystów licznie odwiedzających Grabowo, szczególnie latem. Teren boiska również byłby miejscem organizacji imprez sportowych i kulturalnych (festyny, koncerty) o znaczeniu ponadlokalnym. Boisko z infrastrukturą towarzyszącą będzie ogólnodostępne dla mieszkańców kompleksu, na którym każdy z nich będzie mógł rozwijać umiejętności sportowe.

Planowane działanie ma na celu promocję pro sportowych nawyków, aktywizację społeczności lokalnej.

Źródła finansowania: środki własne Gminy Mrągowo, PROW i inne dostępne środki pomocowe

Koszt szacunkowy inwestycji – 60 tys zł

Zakres prac obejmuje min:

- doprowadzenie mediów (woda, prąd, kanalizacja),
- budowę szamba,

- ocieplenie budynku,
- elewację budynku,
- wylanie posadzek,
- ułożenie terakoty, glazury,
- biały montaż (umywalka, wc).

Wyposażenie obejmuje min:

- wieszaki- 10 szt.
- ławki- 8 szt.

3.2 Doposażenie świetlicy wiejskiej

W roku 2011 w Naszej miejscowości został przeprowadzony remont świetlicy wiejskiej wraz z wyposażeniem. Projekt dofinansowany był z Programu Rozwoju Obszarów Wiejskich, działanie: „Odnowa i rozwój wsi”. Było to zadanie priorytetowe w Planie Odnowy Miejscowości Grabowo. Aktualnie w świetlicy wiejskiej odbywają się cyklicznie festyny wiejskie i rzeźbiarskie, w związku z tym mieszkańcy zauważyli pewne braki dotyczące wyposażenia obiektu. Lepiej wyposażony obiekt świetlicowy pozwoli dzieciom i młodzieży pokazać jeszcze więcej alternatywnych sposobów spędzania wolnego czasu, a dorosłym umożliwi jeszcze większą integrację lokalną poprzez organizowanie różnego rodzaju imprez.

Doposażenie, w tym zakup lodówki, kuchenki gazowej, mikrofal, wieży CD umożliwi pełniejsze wykorzystanie świetlicy na organizowanie imprez, w szczególności plenerowych a w okresie zimowym wewnątrz budynku oraz spotkań i innych uroczystości o zasięgu lokalnym i gminnym. Realizacja zadania bardziej uaktywni życie kulturalno- towarzyskie mieszkańców wsi, podniesie standard użytkowania pomieszczeń. Doposażona świetlica w szczególności przeznaczona będzie dla wszystkich mieszkańców Grabowa.

Źródła finansowania: środki własne Gminy Mrągowo, PROW i inne dostępne środki pomocowe

Koszt szacunkowy inwestycji – 15 tys zł

Doposażenie obejmuje min:

- lodówkę- 1 szt.,
- kuchenkę gazową- 1 szt.,
- mikrofalę- 1 szt.,

- wieżę CD- 1 szt.

3.3 Budowa chodników

Gmina Mrągowo w roku 2012 w miejscowości Grabowo w ramach dofinansowania z Programu Rozwoju Obszarów Wiejskich, działanie: „Odnowa i rozwój wsi” wybudowała część chodników w Naszej wsi. Został wybudowany chodnik wzdłuż drogi wojewódzkiej o numerze ewidencyjnym 227- 190 mb chodnika, o numerze ewidencyjnym 455/3- 250 mb chodnika, co daje łącznie 440 mb chodników wzdłuż drogi wojewódzkiej oraz wzdłuż drogi gminnej o numerze ewidencyjnym 321- 475 mb chodnika.

W ramach zadania planowana jest budowa kolejnej części chodników wzdłuż przebiegającej przez miejscowość drogi wojewódzkiej o numerze ewidencyjnym 227 i 455/3.

Przedsięwzięcie zakłada wybudowanie ok. 500 mb chodnika na odcinku wzdłuż drogi o numerze ewidencyjnym 227 od wysokości działki nr 297/3 do wysokości działki o numerze 329 (ok. 360 mb chodnika) oraz na odcinku wzdłuż drogi o numerze 455/3 od wysokości działki nr 417 do wysokości działki o numerze 449/15 (ok. 140 mb chodnika).

Aktualnie na omawianych odcinkach drogi nie ma chodników, co stanowi duże zagrożenie bezpieczeństwa mieszkańców mieszkających przy tej drodze.

Piesi mieszkający przy tych odcinkach drogi w ramach których planowana jest budowa chodników poruszają się aktualnie poboczem. Realizacja tego przedsięwzięcia jest zasadna i celowa, ponieważ w okresie letnim i nie tylko w miejscowości tej spacerują turyści i mieszkańcy udający się min. do pobliskiego sklepu i kościoła na niedzielną mszę. Poruszanie się poboczem po ulewie jest utrudnione przez koleiny i wyrwy, w których w czasie deszczu zbiera się woda. Celem inwestycji będzie podniesienie standardu życia mieszkańców, poprawa estetyzacji jej przestrzeni i przede wszystkim bezpieczeństwa pieszych. Budowa chodników usprawni również ruch kierowców na drodze, którzy nie będą musieli wymijać pieszych. Wybudowane chodniki stworzą spójny system ciągów komunikacyjnych w centrum wsi. Inwestycja ta przeznaczona będzie nie tylko dla mieszkańców Grabowo, którzy przemierzają się będą chodnikiem po wsi, ale dla wszystkich uczestników ruchu drogowego, poruszających się drogą wojewódzką.

Źródła finansowania: środki własne Gminy Mrągowo, PROW i inne dostępne środki pomocowe

Koszt szacunkowy inwestycji – 180 tys zł

Zakres prac obejmuje min:

- roboty przygotowawcze,
- roboty ziemne,
- wykonanie przepustów,
- wykonanie podbudowy,
- wykonanie nawierzchni,
- wykonanie barier ochronnych.

3.4 Zakup rzeźb dekoracyjnych w ramach organizacji pleneru rzeźbiarskiego

Stowarzyszenie Nasze Grabowo i Rada Sołecka organizuje cyklicznie plenery rzeźbiarskie, na które zaprasza artystów rzeźbiarzy z kraju i zagranicy. Dzięki temu powstał nowy produkt turystyczny- Aleja rzeźb. W oparciu o przyjezdnych artystów chcemy stworzyć lokalną grupę rzeźbiarzy, którzy będą poznawać tajniki rzeźbienia w drzewie, a w konsekwencji nauczenia się rzeźbienia prostych wyrobów, będących pamiątką Grabowa. Organizacja warsztatów rzeźbiarskich to wielka szansa dla promocji sołectwa i polepszenia jego wizerunku.

W ramach organizacji kolejnego pleneru rzeźbiarskiego chcielibyśmy zakupić od rzeźbiarzy postać Św. Jana Pawła II- rzeźba, która zostałaby usytuowana przy kościele oraz 2 postacie aniołów, które znalazłyby swoje miejsce na cmentarzu.

Organizacja przedsięwzięcia ma na celu:

- promocję wsi poprzez ukazanie turystom dorobku artystycznego rzeźbiarzy uczestniczących w warsztatach rzeźbiarskich,
- integrację społeczną mieszkańców poprzez uczestniczenie w warsztatach rzeźbiarskich i tworzenie lokalnego produktu,
- przeprowadzenie regionalnej kampanii sołectwa Grabowo w lokalnych mediach- prasa, Radio Zet Gold,
- przedstawienie społeczności oryginalnej i alternatywnej oferty spędzania wolnego czasu,
- stworzenie turystom możliwości obserwacji pracy rzeźbiarzy oraz próby posługiwania się dłutem,
- dalsze tworzenie „szlaku rzeźb”,

Inwestycja ta będzie przeznaczona nie tylko dla mieszkańców Grabowa ale również dla turystów, którzy licznie odwiedzają Naszą wieś, szczególnie latem i robią sobie przy rzeźbach pamiątkowe zdjęcia.

Źródła finansowania: środki własne Gminy Mrągowo, Fundusz Sołecki, PROW, Program Odnowy Wsi Województwa Warmińsko- Mazurskiego „ WIEŚ WARMII, MAZUR I POWIŚLA MIEJSCEM, W KTÓRYM WARTO ŻYĆ...” oraz inne dostępne środki pomocowe.

Koszt szacunkowy inwestycji- 40 000 tys zł

Zakres inwestycji obejmuje min:

- rzeźbę Św. Jana Pawła II,
- rzeźby aniołów- 2 szt.

3.5 Zagospodarowanie zbiornika wodnego/p. poż./

W miejscowości Grabowo znajduje się zbiornik przeciwpożarowy, który jest częściowo zarośnięty i trudno dostępny. Zbiornik ten uległ zamuleniu, więc nie spełnia w pełni swojej funkcji.

Basen strażacki posiada wymiary 42/27 mb.

Oczyszczenie zbiornika przeciwpożarowego poprawi bezpieczeństwo mieszkańców. Zagospodarowany teren wokół zbiornika będzie pełnił rolę miejsca do wypoczynku i rekreacji dla wszystkich mieszkańców. Teren ten będzie niezwykle atrakcyjny do spacerów. Zainwestowanie w zieleni poprawi walory estetyczne miejscowości. Realizacja projektu przyczyni się do zwiększenia poziomu atrakcyjności miejscowości, jak też do poprawy jakości życia na obszarach wiejskich poprzez zaspokojenie potrzeb społecznych mieszkańców. Zagospodarowanie terenu przyczyni się do lepszego rozwoju publicznej infrastruktury.

Źródła finansowania: środki własne Gminy Mrągowo, Fundusz Sołecki, PROW, Program Odnowy Wsi Województwa Warmińsko- Mazurskiego „ WIEŚ WARMII, MAZUR I POWIŚLA MIEJSCEM, W KTÓRYM WARTO ŻYĆ...” oraz inne dostępne środki pomocowe.

Koszt szacunkowy inwestycji- 40 000 tys zł

Zakres inwestycji obejmuje min:

- prace oczyszczające zbiornik i utwardzające brzegi,
- ogrodzenie,
- montaż bramy wjazdowej,
- montaż furtki,

- utwardzenie dojazdu,
- montaż ławek- 4 szt.,
- nasadzenia zieleni.

3.6 Budowa kanalizacji wsi

Dużym mankamentem wsi jest brak kanalizacji. Ścieki gromadzone są w bezodpływowych zbiornikach i okresowo wywożone do gminnej oczyszczalni ścieków w Polskiej Wsi. Większość zbiorników jest nieuszczelna. Jej budowa zdecydowanie poprawiłaby estetykę wsi. Często musimy się wstydzić „zapachów” ulatniających się z nieuszczelnych studzienek i szamb. Budowa sieci kanalizacyjnej pozytywnie wpłynie na stan środowiska naturalnego, przyczyni się do zmniejszenia poziomu odprowadzanych ścieków z gospodarstw domowych bezpośrednio do środowiska. Budowa infrastruktury technicznej jest niezbędna do prawidłowego funkcjonowania miejscowości oraz podniesienia standardu życia jej mieszkańców. Realizacja projektu ma na celu poprawę warunków i jakości życia mieszkańców, poprawę jakości środowiska, zwiększenie atrakcyjności inwestycyjnej oraz podniesienie walorów turystycznych miejscowości Grabowo. Sądzymy, że sami mieszkańcy nie rozwiążą tego problemu. Z powodów ekonomicznych i technicznych rozpatrywane jest włączenie wsi Grabowo do infrastruktury kanalizacyjnej do sąsiedniej Gminy Piecki.

Źródła finansowania: środki własne Gminy Mrągowo i inne dostępne środki pomocowe

Koszt szacunkowy inwestycji – 2 miliony zł

3.7 Budowa oświetlenia w wyznaczonych miejscach wsi

Istnieją we wsi miejsca wymagające oświetlenia. Mieszkańcy wskazują na oświetlenie drogi gminnej między działkami a lasem – ustawienie jednej lampy. Kolejne dwie lampy, usytuowane wzdłuż drogi „Małej Warszawskiej” pozwoliłyby na oświetlenie całej tej drogi . Dzięki nim widoczne byłyby z głównej drogi także wszystkie rzeźby stojące na tej drodze . Planowane jest również usytuowanie jednej lampy przy parkingu koło kościoła.

Realizacja zadania dotyczącego budowy oświetlenia na terenie Grabowa znacznie usprawniłaby poruszanie się po zmroku. Inwestycja ta będzie przeznaczona nie tylko dla mieszkańców, ale dla wszystkich uczestników ruchu drogowego. Przedsięwzięcie ma na celu poprawę wizerunku wsi, podniesienie standardu życia mieszkańców i poprawę bezpieczeństwa pieszych. Wszyscy zdajemy sobie sprawę z tego, że postawienie każdej lampy zwiększy bezpieczeństwo naszych mieszkańców i

turystów. Zachęci ich także do wieczornych spacerów.

Źródła finansowania: środki własne Gminy Mrągowo i inne dostępne środki pomocowe

Koszt szacunkowy inwestycji– 25 tys.

Zakres prac obejmuje min:

- usytuowanie 4 szt. lamp solarowych

3.8 Oznaczenie szlaków rowerowych, pieszych i narciarskich

Wokół Grabowa istnieją drogi, które mogą być wykorzystane jako ścieżki rowerowe, piesze i narciarskie. Należałoby jedynie odpowiednio je oznaczyć, ułatwiając turystom poruszanie się i orientację w terenie. Myślimy tu o oznaczeniu trasy szlakiem rzeźb, prowadzącej od Grabowa do Babiego Łata, „Królewskiej sosny”, dalej do rancza „Zielony Koń”, następnie do miejscowości Rodowo i powrót do Grabowa. Ze względu na położenie wsi obok rezerwatu Piłaki , Kompleksu Leśnego w Borowie czy też miejsca gromadzenia się setek żurawi przed odlotem, należałoby opracować takie szlaki , które byłyby atrakcyjne dla przybywających do nas turystów. Ułatwiałoby im to również czynny wypoczynek. Realizacja przedsięwzięcia ma na celu poprawę atrakcyjności turystycznej obszaru oraz poprawę kondycji fizycznej osób korzystających z w/w szlaków. Zrealizowana inwestycja przeznaczona będzie przede wszystkim dla turystów i mieszkańców Grabowa.

Źródła finansowania: środki własne Gminy Mrągowo i inne dostępne środki pomocowe

Koszt szacunkowy inwestycji– 50 tys zł

3.9 Zakup roślin wieloletnich i donic betonowych

Zakup ten ewidentnie podniesie estetykę wsi. Poza tym dałby możliwość dbania o rośliny przez wszystkich mieszkańców. Chcielibyśmy dzięki nim stworzyć specjalne place zieleni w miejscach dotychczas uznawanych za zaniedbane. Ponadto zakup donic z kwiatami i umiejscowienie ich w różnych miejscach zdecydowanie poprawiłby wygląd wsi. Chcielibyśmy wykorzystać zakupione rośliny wykorzystać jako nagrody w konkursach na najbardziej zadbane posesje. Z niektórych moglibyśmy ułożyć nazwę wsi o dość dużych wymiarach, widocznych z samochodów przejeżdżających przez Grabowo.

Źródła finansowania: środki własne Gminy Mrągowo, PROW i inne dostępne środki pomocowe

Koszt szacunkowy inwestycji – 15 tys zł

Zakres prac obejmuje min:

- zakup donic z betonu pługanego,
- zakup roślin wieloletnich ze szkółki roślin ozdobnych,
- zakup uniwersalnej ziemi ogrodniczej,
- posadzenie roślin do donic i ich ustawienie.

4.0 Dzienny Dom Pobytu Seniorów

W ramach Planu Odnowy Miejscowości planowany jest do realizacji projekt dotyczący powstania Dziennego Domu Pobytu Seniorów. Byłoby to miejsce przeznaczone dla osób starszych oraz tych którzy cierpią na zaburzenia pamięci, stany poudarowe oraz depresję. Chcielibyśmy, aby taki ośrodek powstał w budynku po byłej szkole. W obecnej chwili budynek jest dzierżawiony dla fundacji „Dajna”. Po drugiej stronie budynku jest kościół, blisko jezioro i las, a więc doskonale miejsce na spacer.

W chwili obecnej jest to ważne przedsięwzięcie dla naszej społeczności lokalnej, które spotkało się z dużą aprobatą ze strony nie tylko mieszkańców Grabowa ale również mieszkańców gminy. Chcielibyśmy aby osoby korzystające z ośrodka mogli znaleźć tam spokojną przystań, przyjazne miejsce, w którym będą mogli w ciekawy sposób spędzać czas, a ich potrzeby psychiczne i fizyczne będą zaspokojone.

Odpowiednie wsparcie osoby starszej to nie tylko odpowiadanie na jej potrzeby i otaczanie jej opieką pielęgniarstwa i medyczną. To także, a może nawet przede wszystkim odkrywanie jej możliwości, ich ciągła aktywizacja i rozwój.

Dom Dziennego Pobytu zapewniłby pomoc osobom w wieku poprodukcyjnym niepodlegającym zatrudnieniu, niepracującym emerytom i rencistom w organizacji czasu wolnego i aktywizacji społecznej poprzez: umożliwienie pobytu i wypoczynku na terenie Domu, zaspokajanie potrzeb towarzyskich i kulturalnych, uczestnictwo w zajęciach służących utrzymaniu sprawności psychofizycznej, zapewnienie całodziennego wyżywienia.

W takim ośrodku seniorzy znaleźliby wyjątkowe wsparcie dzięki opiece zaangażowanych w swoją

pracę terapeutów i opiekunów. Tu mieliby szansę spotkać osoby, które żyją z podobnymi problemami, pokonują podobne wyzwania. Uczestnicząc w odpowiednich rodzajach terapii zdecydowanie i skutecznie pokonywałyby bariery i zadania, jakie stawia przed nimi codzienność. Dzięki indywidualnie dobranemu zestawowi odpowiednich zajęć nasi Podopieczni mieliby możliwość dbania o swoje możliwości merytoryczne i intelektualne. To dałoby im ciągłą wiarę w siebie i zwiększyłyby ich komfort psychiczny, a przede wszystkim pomagałoby pokazać sobie i swoim bliskim ich wciąż duży potencjał. Pobyt obejmowałby całodzienną opiekę realizowaną przez wykwalifikowany personel, zajęcia terapeutyczne (uczestnictwo w grupowych zajęciach terapeutycznych, mających na celu jak najdłuższe utrzymanie sprawności psychofizycznej Podopiecznych), gimnastykę i rehabilitację (codzienna gimnastyka, rehabilitacja usprawniająca), wyżywienie (całodzienne wyżywienie zgodnie z indywidualnymi zaleceniami), transport, nadzór lekarski.

Źródła finansowania: środki własne Gminy Mrągowo i inne dostępne środki pomocowe

Koszt szacunkowy inwestycji – 500 tys zł

Zakres prac obejmuje min:

- modernizacja i adaptacja budynku na Dzienny Dom Pobytu Seniorów,
- wyposażenie pomieszczeń.

Opis i charakterystyka obszarów o szczególnym znaczeniu dla zaspokojenia potrzeb mieszkańców, sprzyjających nawiązywaniu kontaktów społecznych, ze względu na ich położenie oraz cechy funkcjonalno- przestrzenne.

W miejscowości Grabowo można wyróżnić dwa obszary o szczególnym znaczeniu dla zaspokojenia potrzeb mieszkańców, sprzyjających nawiązywaniu kontaktów społecznych, ze względu na położenie oraz cechy funkcjonalno- przestrzenne.

Pierwszy obszar ze względu na swoje położenie oraz cechy funkcjonalno- przestrzenne o szczególnym znaczeniu dla zaspokojenia potrzeb mieszkańców Grabowa znajduje się w centrum wsi i łączy najważniejsze w miejscowości obiekty użyteczności publicznej: świetlica wiejska, remiza strażacka, przystanek PKS, sklep, szkoła, boisko sportowe, kościół.

Drugi obszar znajduje się również w centrum miejscowości Grabowa, bezpośrednio przy

światlicy wiejskiej. Organizowane są tam imprezy plenerowe, sprzyjające nawiązywaniu kontaktów społecznych oraz dające możliwość zaprezentowania dorobku artystycznego miejscowych malarzy, rzeźbiarzy. Jest to obszar reprezentacyjny wsi.

3. Harmonogram wdrażania planu

	Zadanie	Czas realizacji						
		2016	2017	2018	2019	2020	2021	2022
2.1	Stworzenie mini kafejki internetowej w świetlicy							X
2.2	Budowa hot- spotu w celu łatwego dostępu wszystkim mieszkańcom Grabowa do internetu						X	
2.3	Budowa boiska sportowego		X	X				
2.4	Remont i zagospodarowanie krzyża przydrożnego	X	X					
2.5	Zagospodarowanie skarpy w centrum wsi	X	X	X				
2.6	Zagospodarowanie terenu przy kościele		X	X	X			
2.7	Budowa parkingu wiejskiego- etap III		X	X				
2.8	Utworzenie miejsca spotkań w plenerze- Budowa wiaty integracyjnej			X				
2.9	Budowa siłowni plenerowej		X	X				
3.0	Remont i wyposażenie Sali tradycji OSP	X	X	X				
3.1	Remont szatni i toalety na boisku z wyposażeniem				X			
3.2	Doposażenie świetlicy wiejskiej		X					
3.3	Budowa chodników	X	X	X				
3.4	Zakup rzeźb dekoracyjnych w ramach organizacji pleneru rzeźbiarskiego	X	X					
3.5	Zagospodarowanie zbiornika wodnego /p. poż/		X	X				
3.6	Budowa kanalizacji wsi					X	X	X
3.7	Budowa oświetlenia w wyznaczonych miejscach wsi				X			
3.8	Oznaczenie szlaków rowerowych, pieszych i narciarskich					X		
3.9	Zakup roślin wieloletnich i donic betonowych					X		
4.0	Dzienny Dom Pobytu Seniorów		X	X	X			