

URZĄD GMINY MRĄGOWO

11-700 MRĄGOWO ul. Królewiecka 60A, tel. +48 89 741-29-24,
e-mail: poczta@gminamragowo.pl

STRATEGIA DZIAŁAŃ INWESTYCYJNYCH GMINY MRĄGOWO

na lata 2010-2015

AKTUALIZACJA WIELOLETNIEGO PLANU INWESTYCYJNEGO DLA GMINY MRĄGOWO

na lata 2007-2013

SPIS TREŚCI

1.	Wstęp.....	3
1.1.	Cel opracowania „Strategii działań inwestycyjnych”	3
1.2.	Zakres „Strategii działań inwestycyjnych”	3
1.3.	Metoda opracowania „Strategii działań inwestycyjnych”	4
2.	Aktualna sytuacja społeczno-gospodarcza.....	4
2.1.	Dane ogólne	4
2.1.1.	Położenie i powierzchnia	4
2.1.2.	Ludność	6
2.2.	Zagospodarowanie przestrzenne.....	6
2.2.1.	Infrastruktura techniczna.....	6
2.2.1.1.	System komunikacyjny	6
2.2.1.2.	Zaopatrzenie w wodę	7
2.2.1.3.	Kanalizacja i oczyszczanie ścieków.....	8
2.2.1.4.	Gospodarka odpadami.....	8
2.2.1.5.	Zaopatrzenie w energię elektryczną i gaz	8
2.2.2.	Własność nieruchomości.....	9
2.2.3.	Infrastruktura turystyczna	9
2.3.	Środowisko gospodarcze	10
2.3.1.	Rolnictwo	10
2.3.2.	Podmioty gospodarcze	10
2.4.	Środowisko społeczne.....	11
2.4.1.	Sytuacja demograficzna	11
2.4.2.	Warunki i jakość życia mieszkańców	12
2.4.3.	Grupy społeczne wymagające wsparcia.....	13
2.4.4.	Bezrobocie.....	13
2.5.	Finanse gminy	14
3.	Wykonanie WPI na lata 2007-2013	19
4.	Prognoza budżetu gminy.....	25
5.	Planowane zadania inwestycyjne	26
5.1.	Plan Rozwoju Lokalnego gminy Mrągowo	26
5.2.	Lista zadań do realizacji.....	28
6.	Harmonogram realizacji i źródła finansowania	30
6.1.	Harmonogram realizacji zadań	30
6.2.	Zewnętrzne źródła finansowania	37
6.3.	Analiza WPI w odniesieniu do prognozy budżetu.....	38
7.	Działania planowane do realizacji po roku 2015	40
8.	Sposoby monitorowania, oceny i komunikacji społecznej	41

1. WSTĘP

1.1. Cel opracowania „Strategii działań inwestycyjnych”

Strategia działań inwestycyjnych służy koordynacji procesu planowania i realizacji inwestycji komunalnych, zwiększając tym samym efektywność wydatkowania środków budżetowych jednostek samorządu terytorialnego. Opracowanie „Wieloletniego Planu Inwestycyjnego dla gminy Mrągowo na lata 2007-2013”, który był prekursorem niniejszej „Strategii...”, miało na celu wytyczenie zadań inwestycyjnych służących rozwojowi gminy, zgodnych z zapisami programów i strategii wyższego rzędu (np. „Planu Rozwoju Lokalnego gminy Mrągowo”), które były planowane do realizacji w okresie 2007-2013.

Ponieważ plany i strategie inwestycyjne to dokumenty dynamiczne (kroczące), zakłada się, że są one okresowo monitorowane i aktualizowane. Częstotliwość aktualizacji jest uzależniona od zmieniających się warunków wewnętrznych i zewnętrznych realizacji zadań. Również w przypadku WPI dla gminy Mrągowo, po trzech latach realizacji konieczna stała się aktualizacja tego dokumentu. Konieczność aktualizacji wynika głównie z przyczyn zewnętrznych, niezależnych od gminy Mrągowo. Głównym powodem był brak w okresie sporządzania WPI szczegółowych danych dotyczących możliwości finansowania realizacji niektórych projektów ze środków zewnętrznych. W chwili obecnej wiedza na temat kryteriów formalnych i merytorycznych dotyczących projektów ubiegających się o współfinansowanie w ramach poszczególnych programów operacyjnych jest pełna i poparta dwuletnim doświadczeniem realizacyjnym. Możliwe było zatem zweryfikowanie planowanych projektów pod kątem ich kwalifikowalności do poszczególnych programów operacyjnych, jak również pod kątem możliwego stopnia dofinansowania.

1.2. Zakres „Strategii działań inwestycyjnych”

„Strategia działań inwestycyjnych gminy Mrągowo” została zaktualizowana na okres realizacyjny obejmujący lata 2010-2015. Niniejszy dokument:

- przedstawia sytuację społeczno-gospodarczą gminy Mrągowo,
- analizuje budżet gminy w latach 2006-2009,
- przedstawia podsumowanie trzech lat realizacji WPI (2007-2009),
- przedstawia prognozę budżetu gminy na lata 2010-2015,
- definiuje zadania i projekty, które realizują cele przyjęte w dokumentach strategicznych wyższego rzędu,
- przedstawia harmonogram realizacji i źródła finansowania poszczególnych projektów ze środków własnych gminy i środków pozabudżetowych (w tym środków z funduszy europejskich),
- odnosi koszty realizacji projektów do prognozy budżetowej.

1.3. Metoda opracowania „Strategii działań inwestycyjnych”

Aktualizację WPI prowadzono w trzech etapach:

1. Zgromadzenie danych dotyczących dziedzin objętych WPI oraz stopnia realizacji poszczególnych zadań.
2. Szczegółowe zdefiniowanie projektów planowanych do realizacji w latach 2010-2014.
3. Opracowanie wersji końcowej „Strategii działań inwestycyjnych”.

2. AKTUALNA SYTUACJA SPOŁECZNO-GOSPODARCZA

2.1. Dane ogólne

2.1.1. Położenie i powierzchnia

Gmina wiejska Mrągowo o powierzchni 294,87 km², jest położona w centralnej części województwa warmińsko-mazurskiego, w odległości ok. 60 km od stolicy województwa, w powiecie mrągowskim. Gmina graniczy z następującymi gminami: gminą miejską Mrągowo, gminą Kętrzyn, gminą Ryn, gminą Mikołajki, gminą Piecki, gminą Sorkwity i gminą Reszel.

Pod względem fizjograficznym gmina Mrągowo leży w na styku makroregionów Pojezierza Mazurskiego i Krainy Wielkich Jezior Mazurskich. Ukształtowanie powierzchni gminy jest typowe dla obszarów polodowcowych, a cechą charakterystyczną krajobrazu są zarówno znaczne deniwelacje terenu, jak też występowanie dużej ilości naturalnych zbiorników wodnych. Drugim obok jezior, charakterystycznym elementem krajobrazu gminy są rozległe kompleksy leśne. Na terenie gminy zajmują one łącznie ok. 22% jej powierzchni.

Przez obszar gminy przebiega kilka podstawowych szlaków komunikacyjnych regionu:

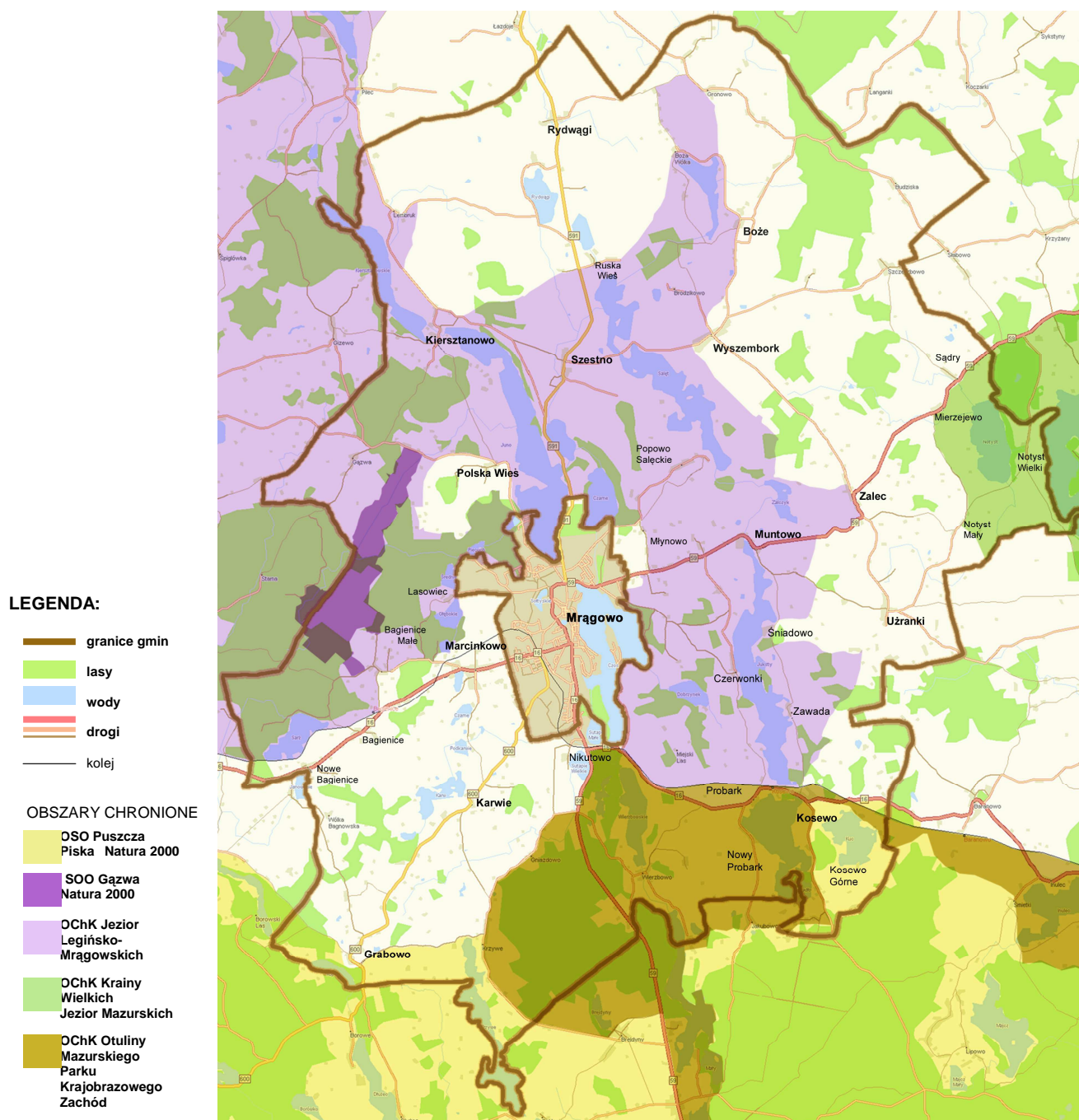
- droga krajowa nr 16 z Grudziądz, przez Olsztyn i Ełk, do Augustowa,
- droga krajowa nr 59 Ostrołęka-Giżycko,
- droga wojewódzka nr 600 Mrągowo – Szczytno,
- droga wojewódzka nr 591 Mrągowo – Kętrzyn.
- linia kolejowa Olsztyn - Ełk.

Do najważniejszych walorów turystycznych gminy i jej najbliższych okolic należą:

- zwarte kompleksy leśne, zarówno na terenie gminy, jak i w bezpośrednim sąsiedztwie,
- bogaty świat fauny i flory,
- liczne rezerваты przyrody i inne obszary chronione, w tym obszary Natura 2000.
- urozmaiconą rzeźbę terenu: znaczne deniwelacje oraz rozległe, otwarte przestrzenie, o dużych walorach krajobrazowych,
- możliwość aktywnego wypoczynku (żeglarstwo, kajakarstwo, jazda konna, wycieczki rowerowe i piesze, wędkarstwo, narciarstwo śladowe i zjazdowe, snowboard, łyżwiarstwo, itp.) w naturalnym środowisku,

- możliwość podpatrywania przyrody w jej naturalnej, nieskażonej formie,
- zabytki architektoniczno-kulturowe i historyczne,
- położenie w regionie o wielonarodowej, zróżnicowanej kulturze i bogatej przeszłości historycznej,
- bliskość miasta Mrągowo jako naturalnego zaplecza usługowego gminy i centrum turystycznego regionu.

Na rysunku przedstawiono układ topograficzny oraz obszary chronione gminy Mrągowo.

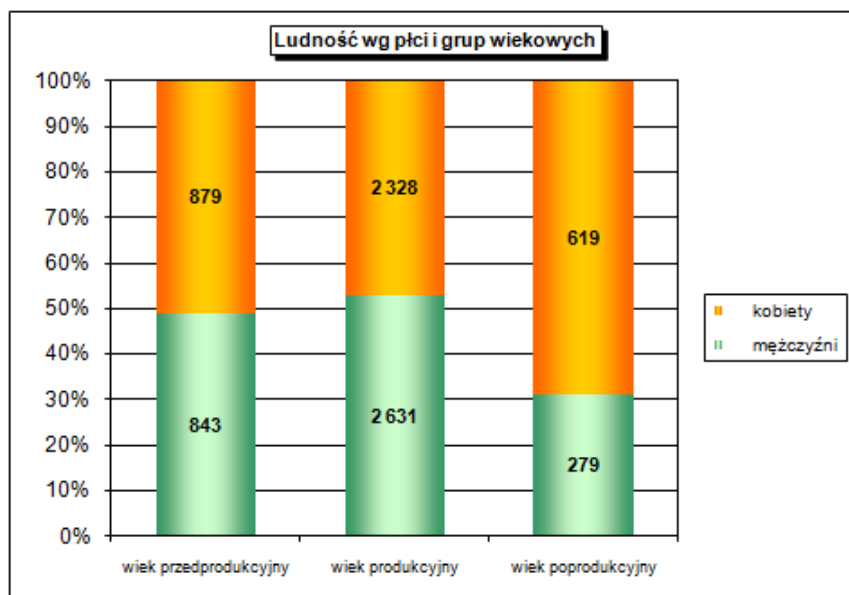


Opracowanie: Biuro Doradcze EkoINFRA

Rys. 1 Układ topograficzny i obszary chronione gminy Mrągowo

2.1.2. Ludność

Wg stanu na dzień 31-12-2008 w gmina Mrągowo liczyła 7 579 mieszkańców, z czego 50,5% stanowiły kobiety. Rys. 2 przedstawia strukturę ludności gminy wg wieku i płci.



Rys. 2

Opracowanie: Biuro Doradcze EkoINFRA

2.2. Zagospodarowanie przestrzenne

2.2.1. Infrastruktura techniczna

2.2.1.1. System komunikacyjny

Na terenie gminy Mrągowo znajdują się następujące rodzaje dróg:

- **drogi krajowe** – 60,4 km, podległe Generalnej Dyrekcji Dróg Krajowych i Autostrad:
 - droga nr 16 Olsztyn-Mrågowo-Augustów,
 - droga nr 59 Ostrołęka-Mrågowo-Giżycko.
- **drogi wojewódzkie** – 33,5 km, podległe Wojewódzkiemu Zarządowi Dróg w Olsztynie,
- **drogi powiatowe** – 123 km, podległe Powiatowemu Zarządowi Dróg w Mrągowie,

- **drogi gminne** – 123 km, pozostające w gestii władz samorządowych gminy,

Łączna długość wszystkich typów dróg w gminie wynosi ok. 340 km, co daje wskaźnik gęstości sieci drogowej 115 km/100 km² powierzchni.

Stan techniczny sieci drogowej gminy nie odpowiada wymaganym standardom. Dotyczy to zarówno jakości nawierzchni, szerokości i wyprofilowania pasów drogowych, jak i kolizyjności z siecią kolejową i innymi drogami.

2.2.1.2. Zaopatrzenie w wodę

Źródłem zaopatrzenia w wodę mieszkańców Gminy Mrągowo jest pięć komunalnych ujęć głębinowych, 12 indywidualnych ujęć głębinowych, 3 zbiorniki zakryte, a także indywidualne studnie kopane. Sumaryczna wydajność źródeł zaopatrzenia mieszkańców gminy w wodę wynosi ok. 24,3 tys. m³/dobę, natomiast zapotrzebowanie na wodę kształtuje się (średnio w skali roku) na poziomie ok. 3,3 tys. m³/dobę.

Istotnym zagadnieniem jest zarówno modernizacja ujęć wody, jak i likwidacja istniejących problemów technicznych, związanych z uzdatnianiem wody i jej przesyłem, zwłaszcza w okresach szczytowego poboru. Stąd też konieczność modernizacji przede wszystkim ujęć: Gronowo, Marcinkowo, Kosewo, Grabowo, Szestno, Wyszembork i Rydwagi.

Drugim istotnym problemem jest połączenie gminnych sieci wodociągowych z siecią miasta Mrągowo. Dotyczy to głównie miejscowości: Kiersztanowo.

Sieć wodociągowa na terenie gminy Mrągowo ma długość ok. 197,6 km. i korzysta z niej ok. 79,9% mieszkańców.

Zarządzanie gospodarką wodną na terenie gminy Mrągowo realizuje Zakład Wodociągów i Kanalizacji miasta Mrągowo (spółka z o.o.), któremu przekazano zadania dot. terenu gminy.

Wielkość zużycia wody w latach 2006-2008 przedstawia Tabela 1. W 2007 r. zużycie wody było najwyższe – o czym zdecydowało zużycie wody w wodociągach gminnych.

Tabela 1 Zużycie wody

Rodzaj	Zużycie wody [tys. m ³ /rok]		
	2006	2007	2008
Gmina Mrągowo:			
Zużycie wody ogółem	1 205,9	1 274,5	1 232,5
Na potrzeby przemysłu	0	64	73
Na potrzeby rolnictwa i leśnictwa	935	920	920
W wodociągach gminnych	270,9	290,5	239,5
w tym: na potrzeby gospodarstw domowych	250,6	213,7	237,2
Zużycie wody na 1 korzystającego [l/Mk/d]	117,0	98,9	107,4

Źródło: GUS, opracowanie: Biuro Doradcze EkoINFRA

2.2.1.3. Kanalizacja i oczyszczanie ścieków

System odprowadzania i oczyszczania ścieków na terenie gminy oparty jest w chwili obecnej na dwóch oczyszczalniach ścieków: w Polskiej Wsi (oczyszczalnia chemiczno-biologiczno-mechaniczna obsługująca miasto Mrągowo) i Bożym (oczyszczalnia biologiczno-mechaniczna). Oba w/w obiekty wymagają modernizacji oraz rozbudowy. Na terenie gminy znajduje się również planowana do likwidacji oczyszczalnia ścieków w Rydwągach.

Z komunalnej sieci kanalizacyjnej korzysta jedynie 1865 osób z terenu gminy (24,5% wg liczby mieszkańców). Długość sieci kanalizacji sanitarnej wynosi ok. 43,4 km. Taki stan powoduje, że w większości dominujących tu gospodarstw rolnych ścieki bytowe i gospodarcze odprowadzane są do przygospodarskich szamb bądź rozsączone bezpośrednio do gruntu albo – odprowadzane bezpośrednio do naturalnych cieków i rowów melioracyjnych. Jedynie kilka gospodarstw posiada przydomowe oczyszczalnie ścieków.

2.2.1.4. Gospodarka odpadami

Na terenie gminy Mrągowo funkcjonuje komunalne wysypisko śmieci, zlokalizowane w Polskiej Wsi. Obsługuje ono zarówno gminę, jak i miasto Mrągowo, a także częściowo gminy sąsiednie (Piecki, Sorkwity). W 2008 r. zebrano z terenu gminy 1629 ton zmieszanych odpadów komunalnych, z czego 1373 tony stanowiły odpady z gospodarstw domowych. Całość odpadów zdeponowano na składowisku.

Gmina Mrągowo uczestniczy w realizacji projektu „System zagospodarowania odpadów komunalnych w Olsztynie. Budowa Zakładu Unieszkodliwiania Odpadów”, który docelowo ma stworzyć system zagospodarowania odpadów dla 36 gmin województwa warmińsko-mazurskiego. Planuje się, że w ramach w/w projektu na terenie gminy Mrągowo powstanie Stacja Przeladunkowa Odpadów, obsługująca teren całego powiatu mrągowskiego.

2.2.1.5. Zaopatrzenie w energię elektryczną i gaz

Gmina zaopatrywana jest w energię elektryczną linią napowietrzną wysokiego napięcia 110 kV Biskupiec-Kętrzyn, poprzez GPZ Mrągowo (110/15/15 kV). Do poszczególnych odbiorców energia elektryczna doprowadzana jest przez stacje transformatorowe 15/0,4 kV, podłączone do sieci rozdzielczej 15 kV. Zarówno usytuowanie stacji jak i stan linii oraz urządzeń zasilających jest dobry i zapewnia zaspokojenie potrzeb elektroenergetycznych gminy.

W chwili obecnej sieć gazu ziemnego obejmuje miasto Mrągowo oraz częściowo wieś Marcinkowo (zakład „Wild Polska”). Przebiegające w regionie gazociągi wysokiego ciśnienia stwarzają potencjalne możliwości gazyfikacji gminy.

2.2.2. Własność nieruchomości

Powierzchnia Gminy Mrągowo wynosi 29 487 ha. Największy obszar zajmują użytki rolne (ok. 61%), a w następnej kolejności lasy i wody – zajmują one łącznie ok. 30% terenu. Pozostałe ok. 9% obszaru gminy (ok. 1,4 tys. ha) powierzchni to przede wszystkim tereny zajęte pod komunikację i zainwestowane.

W tabeli (Tabela 2) przedstawiono strukturę własności terenów w gminie Mrągowo wg stanu na dzień 31 grudnia 2006 r.

Tabela 2 Struktura własności terenów

Rodzaj użytkowania	Powierzchnia [ha]	Udział procentowy [%]
Skarb Państwa	6 005	20,3
Gmina Mrągowo (własność komunalna)	543,5	1,8
Agencja Nieruchomości Rolnych	3 883	13,2
Osoby prywatne (fizyczne i prawne)	18 727,5	63,5
Własność społeczna	110	0,4
Pozostałe	218	0,7
Ogółem	29 487	100,0

Opracowanie: Biuro Doradcze EkoINFRA

2.2.3. Infrastruktura turystyczna

Łączna ilość miejsc noclegowych, dostępnych turystom odwiedzającym gminę Mrągowo w 2008 r. wynosiła 166 (bez bazy noclegowej miasta Mrągowo oraz bez kwater agroturystycznych i prywatnych oraz pól namiotowych), z czego ok. 59% stanowią miejsca noclegowe całoroczne. W strukturze turystycznej bazy noclegowej dominują obiekty kwalifikujące się jako kwatery agroturystyczne, chociaż część z nich należałoby raczej nazwać obiektami turystyki wiejskiej. Rodzaj bazy noclegowej przedstawia Tabela 3.

Tabela 3 Miejsca noclegowe

Rodzaj	Liczba obiektów	Liczba miejsc
Hotele i obiekty hotelowe	2	76
Pensjonaty	1	22
Ośrodki wczasowe	1	38
Kempingi	1	30
RAZEM wg danych GUS	6	166
Pola namiotowe	1	300
Kwatery agroturystyczne*	36	310
Kwatery prywatne*	8	96
OGÓŁEM	51	872

Opracowanie: Biuro Doradcze EkoINFRA

* wielkości szacunkowe

W 2004 r. gmina podjęła działania na rzecz wydłużenia sezonu turystycznego w oparciu o bogatą ofertę aktywnego spędzania czasu, powołując spółkę G4W Sp. z o.o. (rej. 2002 rok) oraz Gminne Centrum Sportu i Rekreacji (2005-2008). Spółka zajmuje się szeroko pojętą działalnością sportową i rekreacyjną, szczególnie w oparciu o infrastrukturę rekreacyjną i sportową Kompleksu Wypoczynkowo-Narciarskiego Góra Czterech Wiatrów: schronisko z restauracją i z 12 miejscami noclegowymi, wypożyczalnia sprzętu narciarskiego i snowboardowego, wypożyczalnia rowerów i quadów, dwa wyciągi narciarskie, 5 tras zjazdowych, stok oświetlony i sztucznie naśnieżany. Prężne działania Spółki przyczyniły się do zwiększenia liczby turystów odwiedzających gminę w sezonie zimowym (narciarze).

2.3. Środowisko gospodarcze

2.3.1. Rolnictwo

Największą część użytków rolnych w gminie (ok. 63%) zajmują grunty orne, następnie pastwiska i łąki (odpowiednio ok. 29 i 7%). Strukturę użytków rolnych w 2006 r. przedstawia Tabela 4.

Tabela 4 **Struktura użytków rolnych**

Rodzaj	Grunty orne	Sady	Łąki	Pastwiska	Razem
Powierzchnia [ha]	11 459	35	1 285	5 280	18 059
Udział [%]	63,5	0,2	7,1	29,2	100,0

Na terenie gminy Mrągowo znajduje się 1 148 gospodarstw rolnych, a struktura ich wielkości, charakteryzuje się stosunkowo wysokim udziałem gospodarstw o powierzchni powyżej 15 ha (ok. 22%). Jednak nadal odsetek gospodarstw najmniejszych – do 5 ha – jest wysoki i wynosi ok. 50%.

Największe firmy działające w sferze rolnictwa to:

- Kombinat Rolny Szestno,
- „Wild Polska” sp. z o.o. w Marcinkowie,
- Piekarnia „Elwis” w Marcinkowie,
- Gospodarstwo Rolno-Leśne „Zawada” w Zawadzie,
- Instytut Parazytologii Kosewo Górne.

2.3.2. Podmioty gospodarcze

Na terenie gminy Mrągowo istnieje kilka zakładów produkcyjnych i produkcyjno-usługowych. Są to firmy prywatne, a do największych z nich należy zaliczyć:

- Palarnia Kawy „Bastek” w miejscowości Karwie,

- Zakład Produkcyjno-Usługowy „Termik” w Marcinkowie, produkujący grzałki elektryczne,
- Firma „Kompleks” w Wyszemborku, zajmująca się produkcją wyrobów z drewna,
- Zakład Kamieniarski w miejscowości Karwie,
- Zakład Ogólnobudowlany „Węglewski” w Młynowie,
- Przedsiębiorstwo Budowlane „BUDEXTAN” w Marcinkowie, specjalizujące się w usługach remontowo-budowlanych.

W latach 2006-2008 liczba podmiotów gospodarki narodowej zarejestrowanych w systemie REGON wzrosła o blisko 10% (z 460 do 505). Blisko 98% podmiotów (494) działa w sektorze prywatnym. 87% sektora prywatnego stanowią osoby fizyczne prowadzące działalność gospodarczą. Najwięcej podmiotów zarejestrowano w sekcji handlu hurtowego i detalicznego (28%), a następnie w sekcji budownictwa (16%). Znacząca liczba podmiotów występuje też w sekcjach: przetwórstwo przemysłowe (10%), obsługa nieruchomości, wynajem i usługi związane z prowadzeniem działalności gospodarczej (9%), rolnictwo, łowiectwo i leśnictwo (8,5%), hotele i restauracje (7,7%), transport, gospodarka magazynowa i łączność (5,5%).

Strukturę jednostek wg rodzaju własności przedstawia Tabela 5.

Tabela 5 Struktura własnościowa jednostek gospodarczych

Rodzaj	Liczba
Prywatne, w tym:	494
osoby fizyczne prowadzące działalność gospodarczą	430
spółki prawa handlowego	29
spółki z udziałem kapitału zagranicznego	11
spółdzielnie	5
stowarzyszenia i organizacje społeczne	10
Publiczne, w tym:	11
jednostki budżetowe państwowe i komunalne	9
spółki prawa handlowego	1

Źródło: GUS, opracowanie: Biuro Doradcze EkoINFRA

2.4. Środowisko społeczne

2.4.1. Sytuacja demograficzna

Wg stanu na dzień 31-12-2008 w gmina Mrągowo liczyła 7 579 mieszkańców, z czego 50,5% stanowiły kobiety. Tabela 6 przedstawia przyrost naturalny i saldo migracji w latach 2006-2008.

Tabela 6 Przyrost naturalny i saldo migracji

Rodzaj	2006	2007	2008
Przyrost naturalny	19	33	28
Saldo migracji wewnętrznych ogółem	-7	16	-6
odpływ ludności do miast	108	98	88
odpływ ludności do wsi	22	44	24
napływ ludności z miast	77	112	81
napływ ludności ze wsi	46	46	25
Saldo migracji zagranicznych ogółem	-10	-5	-2
odpływ ludności za granicę	10	9	2
napływ ludności z zagranicy	0	4	0
Saldo liczby ludności ogółem	-6	41	2

Źródło: GUS, opracowanie: Biuro Doradcze EkoINFRA

2.4.2. Warunki i jakość życia mieszkańców

W szkołach podstawowych i gimnazjalnych na terenie gminy, w roku szkolnym 2005/2006 uczyło się łącznie 639 dzieci. Tabela 7 prezentuje dane dotyczące szkół w 2006 r.

Tabela 7 Szkoły w gminie Mrągowo

Lokalizacja	Liczba uczniów			Liczba nauczycieli			Liczba uczniów na 1 nauczyciela		
	2004	2005	2006	2004	2005	2006	2004	2005	2006
SP Boże	102	81	74	15	13	12	7	6	6
SP Marcinkowo	220	220	222	22	22	21	10	10	11
SP Kosewo	95	85	78	12	12	11	8	7	7
SP Grabowo	29	24	26	4	3	2	7	8	13
Zespół Szkół w Szestnie	271	260	239	27	23	24	10	11	10
RAZEM	717	670	639	80	73	70	9	9	9

opracowanie: Biuro Doradcze EkoINFRA

Mieszkańcy gminy korzystają z przychodni lekarskich zlokalizowanych w mieście Mrągowo – dotyczy to zarówno podstawowej jak i specjalistycznej opieki zdrowotnej (Szpital Powiatowy). Na terenie gminy brak zakładów opieki zdrowotnej.

Mieszkańcy mogą korzystać z 3 placówek bibliotecznych, w których zgromadzono łącznie ok. 25 tys. książek.

Potrzeby kulturalne mieszkańców gminy Mrągowo są zaspokajane przede wszystkim w oparciu o instytucje kultury zlokalizowane w Mrągowie (Centrum Kultury, kino, imprezy kulturalne, itd.).

Wielkość zasobów mieszkaniowych w gminie Mrągowo wynosiła w 2008 r. 2287 mieszkań, o łącznej powierzchni użytkowej ok. 191 tys. m². Struktura zasobów mieszkaniowych gminy

wg wieku jest zdecydowanie niekorzystna – ok. 63% zamieszkałych budynków to obiekty powstałe do 1944 r., a jedynie ok. 6% powstało po 1989 r.

W chwili obecnej na terenie gminy, poza mieszkaniami prywatnymi (łącznie 2128 mieszkań), 63 mieszkania to lokale komunalne, a 61 stanowi własność zakładów pracy oraz pozostałych podmiotów (wg danych za 2007 r.).

2.4.3. Grupy społeczne wymagające wsparcia

Liczba osób objętych pomocą społeczną na terenie gminy w końcu 2006 r. wynosiła 2 604 osoby i spadła w stosunku do 2005 r. o 10%. Powodem przyznania pomocy było najczęściej: ubóstwo, bezrobocie (tendencja spadkowa, szczególnie co do liczby rodzin) oraz bezradność w sprawach opiekuńczo-wychowawczych i prowadzenia gospodarstwa domowego. Z informacji GOPS w Mrągowie wynika, że przeważającą grupę podopiecznych stanowią osoby, które utraciły pracę w państwowych gospodarstwach rolnych.

Tabela 8 przedstawia podstawowe dane dotyczące pomocy społecznej.

Tabela 8 Pomoc społeczna w latach 2004-2006

Powód	Liczba gosp.domowych			Liczba osób			% ogółu mieszkańców		
	2004	2005	2006	2004	2005	2006	2004	2005	2006
Ubóstwo	601	765	435	1982	2184	1536	25,6	29,16	20,47
Ochrona macierzyństwa	103	94	126	437	408	566	5,65	5,45	7,54
Bezdomność	6	2	5	6	2	5	0,08	0,03	0,07
Niepełnosprawność	67	65	122	242	217	386	3,13	2,90	5,14
Bezradność	105	168	228	435	752	1033	5,62	10,04	13,76
Długotrwała choroba	83	59	66	286	207	232	3,69	2,76	3,09
Alkoholizm	2	2	1	5	5	1	0,06	0,07	0,01
Trudności w przystos. do życia po opuszczeniu zakładu karnego	3	1	3	3	1	3	0,04	0,01	0,04
Bezrobocie	461	455	439	1465	1457	1489	18,92	19,46	19,84

opracowanie: Biuro Doradcze EkoINFRA

2.4.4. Bezrobocie

W latach 2006-2009 stopa bezrobocia w powiecie mrągowym początkowo spadała (z 25,3% w grudniu 2006 do 19,3% w grudniu 2008 r.), by w listopadzie 2009 r. wzrosnąć do 21,5%. Ogólna liczba zarejestrowanych bezrobotnych w gminie wzrosła z 511 osób w grudniu 2008 r. do 627 osób w grudniu 2009 r. Jest to jednak mniej niż w analogicznym okresie 2006 r. (711 osób). Od 2007 r. zarysowuje się spadek udziału kobiet pozostających bez pracy w ogólnej liczbie bezrobotnych. Na koniec 2009 r. proporcje te kształtowały się odpowiednio: 50,4% kobiety, 49,6% mężczyźni.

Dopełnieniem charakterystyki bezrobocia na terenie gminy są:

- długości okresu pozostawania bez pracy – w 2008 r. dominującą grupę stanowiły osoby pozostające bez pracy od 1 do 3 miesięcy (31,3%), co należy uznać za tendencję pozytywną, świadczącą o zmianie charakteru bezrobocia na krótkotrwałe. Jednocześnie w latach 2006-2008 malała grupa osób długotrwałe bezrobotnych.
- Dotychczasowy staż pracy osób bezrobotnych – najliczniejszą grupę w 2008 r. stanowiły osoby o stażu od 1 roku łącznie z osobami bez stażu pracy (łącznie 33%). Znacząca jest też grupa osób o stażu pracy od 1 do 5 lat (23%). Jest to zjawisko szczególnie niepokojące, ponieważ pokazuje, iż trudności w znalezieniu pracy dotyczą osoby młode oraz absolwentów różnego typu szkół. Natomiast udział osób długotrwałe bezrobotnych w ogólnej liczbie bezrobotnych wynosił w 2008 r. na terenie powiatu mrągowskiego 43,6%.

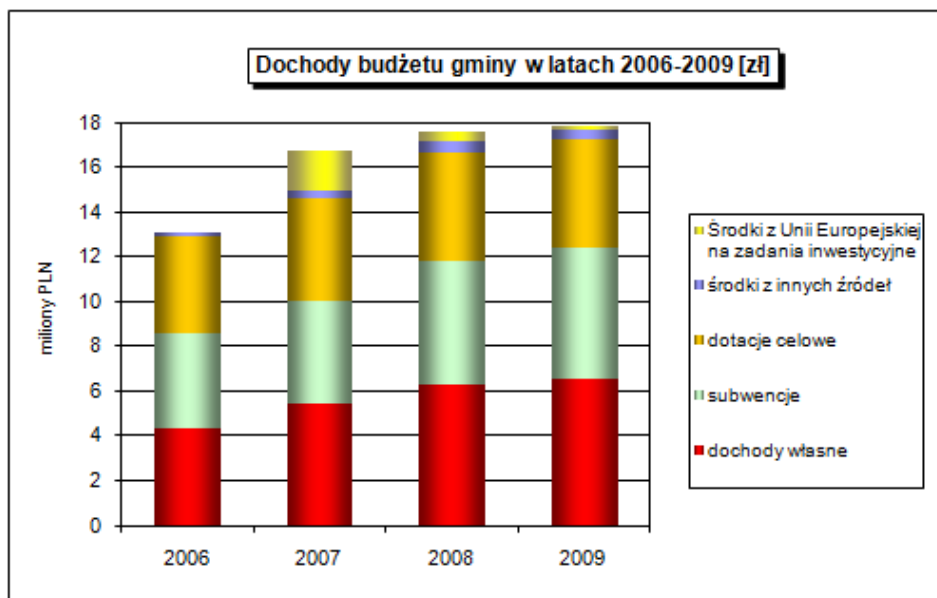
2.5. Finanse gminy

Tabela 9 przedstawia budżet gminy Mrągowo w latach 2006-2009.

Tabela 9 Budżet gminy w latach 2006-2009				
Rodzaj	2006	2007	2008	2009
DOCHODY OGÓŁEM	13 035 943	16 693 173	17 596 181	17 857 628
Dochody własne ogółem	4 338 889	5 434 682	6 311 870	6 364 252
podatek rolny	598 680	976 250	1 384 145	1 455 322
podatek od nieruchomości	1 708 901	1 766 672	1 721 188	2 241 486
wpływy z opłaty skarbowej	20 699	31 106	29 705	28 644
pozostałe dochody własne	323 311	954 484	1 192 761	822 073
udziały w podatkach razem, w tym:	1 304 625	1 706 171	1 984 071	1 816 727
podatek dochodowy od osób fizycznych	1 259 325	1 630 540	1 894 938	-9 687
podatek dochodowy od osób prawnych	45 300	75 631	89 133	1 826 414
Subwencje	4 208 562	4 585 456	5 526 911	5 890 916
subwencja oświatowa	2 894 981	2 915 755	3 336 641	3 390 894
uzupełnienie subwencji ogólnej dla j.s.t.	8 889	6 864		
część wyrównawcza subwencji ogólnej	1 145 410	1 472 693	1 987 012	2 295 870
część równoważąca subwencji ogólnej	159 282	190 144	203 258	204 152
Dotacje celowe	4 317 492	4 548 436	4 842 462	4 865 572
Środki na finansowanie zadań pozyskane z innych źródeł	171 000	401 155	502 522	373 737
Środki z Unii Europejskiej na zadania inwestycyjne		1 723 444	412 416	161 926
WYDATKI OGÓŁEM	14 015 819	17 641 689	17 487 333	18 030 917
Wydatki bieżące	12 467 035	13 900 275	15 961 349	16 355 502
wydatki bieżące na wynagrodzenia osobowe	4 224 258	4 155 278	4 713 307	5 033 984
wynagrodzenia pozostałe i pochodne od wynagrodzeń	1 263 847	1 412 776	1 503 525	1 551 282
pozostałe wydatki bieżące bez inwestycyjnych	6 978 930	8 332 221	9 744 517	9 770 236
Wydatki inwestycyjne	1 548 784	3 741 414	1 525 984	1 675 415
WYNIK	-979 876	-948 516	108 848	-173 289

opracowanie: Biuro Doradcze EkoINFRA

Podstawowym źródłem dochodów gminy Mrągowo są dochody własne i subwencje. Ich udział w stosunku do pozostałych dochodów gminy w latach 2006-2009 przedstawia Rys. 3, a udział procentowy – Tabela 10.



Rys. 3

opracowanie: Biuro Doradcze EkoINFRA

Tabela 10 Udział poszczególnych źródeł w dochodach gminy

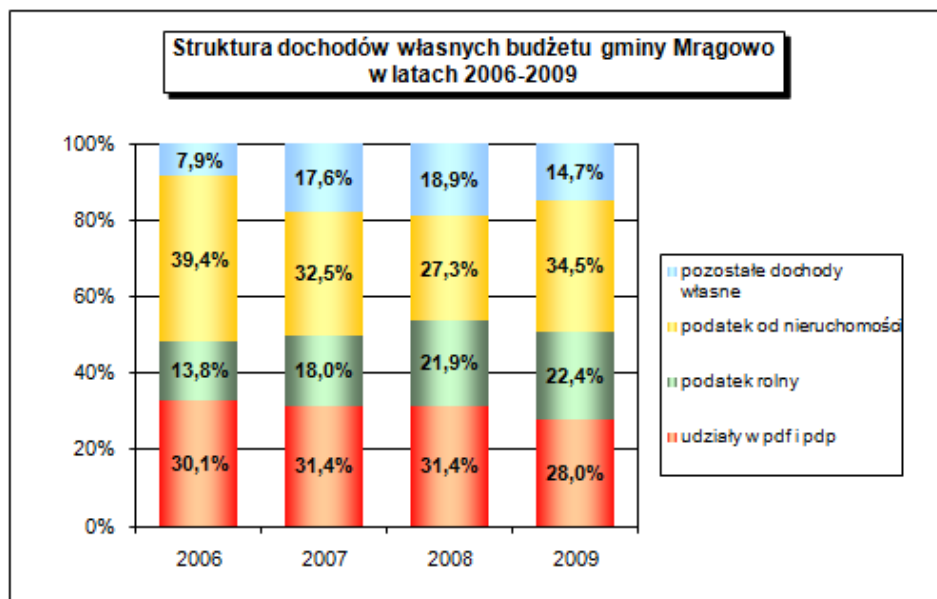
Rodzaj	2006	2007	2008	2009
Dochody własne	33,3%	32,6%	35,9%	36,5%
Subwencje	32,3%	27,5%	31,4%	33,1%
Dotacje celowe	33,1%	27,2%	27,5%	27,3%
Środki na finansowanie zadań pozyskane z innych źródeł	1,3%	12,7%	5,2%	3,0%

opracowanie: Biuro Doradcze EkoINFRA

W ostatnich latach wzrósł udział dochodów własnych w dochodach ogółem, co jest pozytywnym zjawiskiem. Wzrost ten był widoczny zarówno w odsetku, jak i w wartościach bezwzględnych – dochody własne wzrosły w okresie 2006-2009 o 2,16 mln zł.

Największe źródło dochodów własnych stanowiły podatki lokalne: od nieruchomości oraz rolny i udziały w podatku dochodowym od osób fizycznych i prawnych (Rys. 4). W okresie 2006-2009 zaznaczył się znaczny wzrost w dochodach udziału podatku rolnego – podatek ten stanowił 22,4% dochodów własnych w 2009 r. Wzrósł również udział wpływów z tytułu podatku dochodowego od osób fizycznych i prawnych. W 2009 r. stanowił on aż 28%

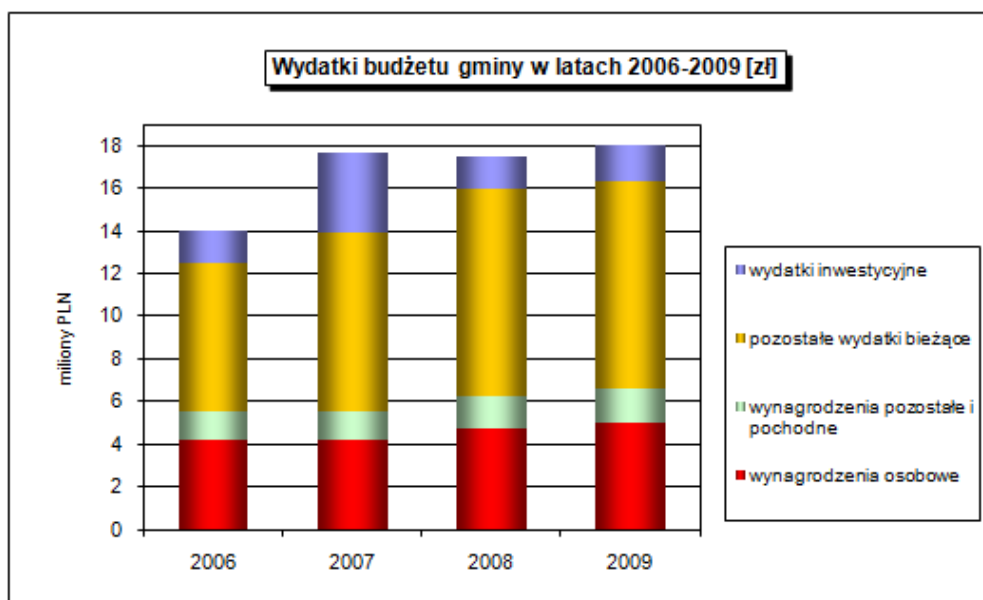
dochodów własnych. Jednak najczęściej wpływów dostarczył podatek od nieruchomości – ponad 34% dochodów własnych w 2009 r.



Rys. 4

opracowanie: Biuro Doradcze EkoINFRA

Ogólne wydatki budżetowe w latach 2006-2009 rosły. Rys. 5 przedstawia strukturę wydatków w tym okresie.



Rys. 5

opracowanie: Biuro Doradcze EkoINFRA

Udział wydatków inwestycyjnych wahał się od 8,7% do 21,2% i był największy w roku 2007 i 2006.

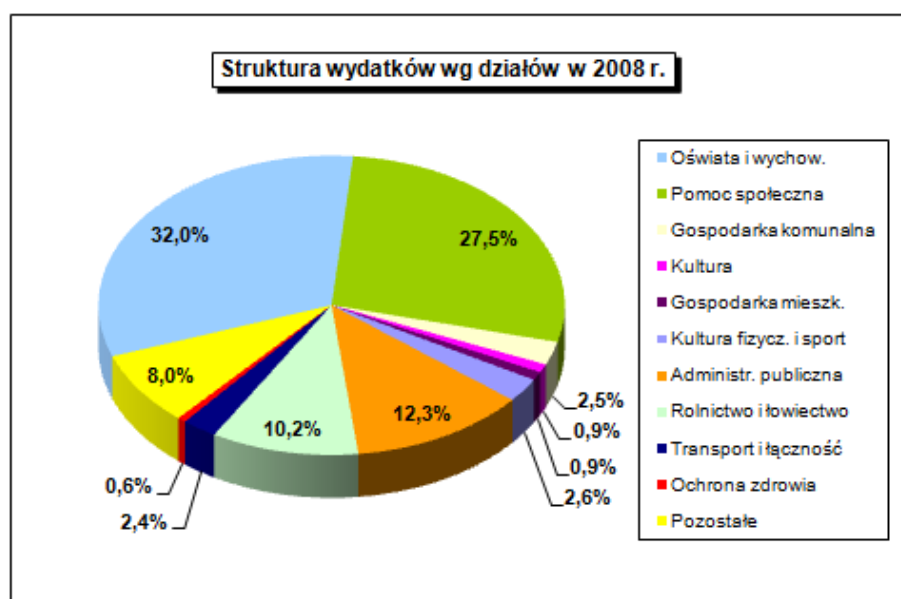
Tabela 11 przedstawia strukturę wydatków gminy wg działów.

Tabela 11 Wydatki gminy wg działów w latach 2006-2008

Rodzaj	2006	2007	2008
Oświata i wychowanie	4 553 503	4 553 503	5 602 019
Pomoc społeczna	4 229 416	4 229 416	4 806 866
Gospodarka komunalna	345 564	345 564	440 738
Kultura	112 300	112 300	159 443
Gospodarka mieszkaniowa	99 490	99 490	159 519
Kultura fizyczna i sport	1 025 449	1 025 449	452 810
Administracja publiczna	1 455 618	1 455 618	2 144 772
Rolnictwo i łowiectwo	804 614	804 614	1 786 681
Transport i łączność	214 299	214 299	426 568
Ochrona zdrowia	88 281	88 281	101 712
Pozostałe	1 087 286	4 713 156	1 406 205
RAZEM	14 015 819	17 641 689	17 487 333

opracowanie: Biuro Doradcze EkoINFRA

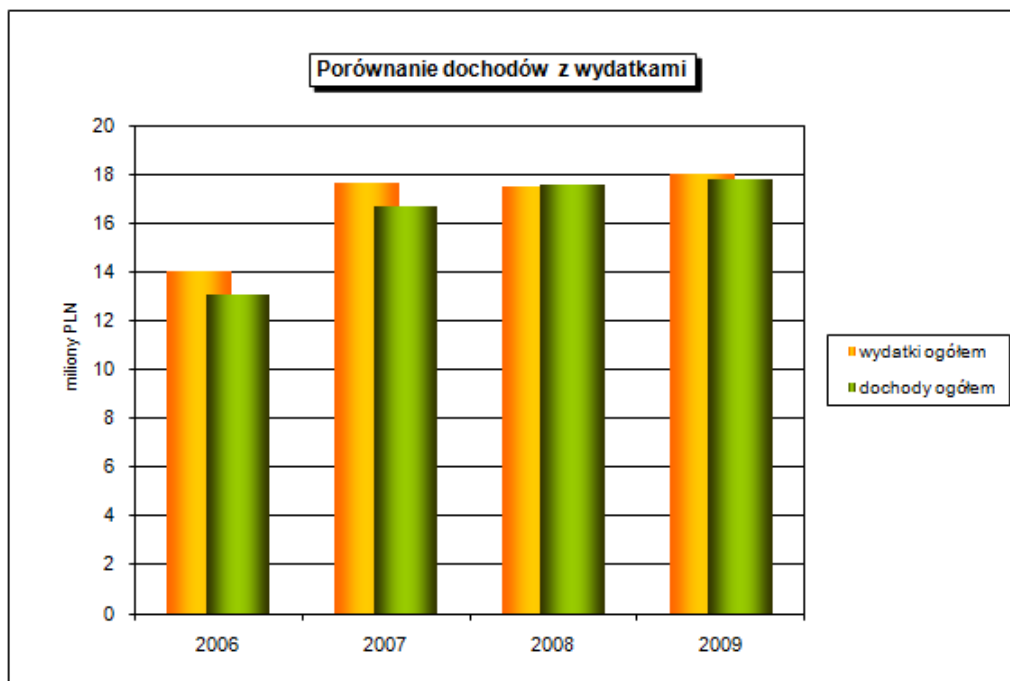
Największą część wydatków budżetu gminy Mrągowo stanowią wydatki na oświatę i wychowanie oraz pomoc społeczną – łącznie blisko 60% (Rys. 6).



Rys. 6

opracowanie: Biuro Doradcze EkoINFRA

Deficyt budżetowy (Rys. 7), który wystąpił w prawie całym analizowanym okresie (oprócz 2008 r.), był finansowany przychodami pochodzącymi z kredytów bankowych.



Rys. 7

opracowanie: Biuro Doradcze EkoINFRA

Tabela 12 przedstawia strukturę zadłużenia gminy w latach 2007-2009.

Tabela 12 Struktura zadłużenia gminy [zł]

Rodzaj	2007	2008	2009
Kredyt zaciągnięty	3 765 260	1 403 000	1 906 000
Kredyt spłacony	2 735 095	1 400 165	1 364 000
Wysokość zadłużenia	8 190 165	8 193 000	8 735 000
Obsługa zadłużenia	346 835	495 274	403 634
Zadłużenie w stosunku do dochodów	49,1%	46,6%	48,9%
Spłata zadłużenia w stosunku do dochodów	18,5%	10,8%	9,9%
Obsługa zadłużenia w stosunku do dochodów	2,1%	2,8%	2,3%

opracowanie: Biuro Doradcze EkoINFRA

Zadłużenie gminy, pomimo tendencji wzrostowej, pozostawało na bezpiecznym poziomie w stosunku do dochodów – zgodnie z obowiązującą ustawą o finansach publicznych.

3. WYKONANIE WPI NA LATA 2007-2013

Ogółem w okresie 2007-2009 realizowano 38 zadań inwestycyjnych na łączną kwotę blisko 6,5 mln zł. Część zadań zrealizowano dodatkowo – nie były one zaplanowane do realizacji w Wieloletnim Planie Inwestycyjnym, dotyczy to zwłaszcza zadań, których realizacja trwała nie dłużej niż 1 rok, o niewielkich nakładach inwestycyjnych.

Przedstawia zbiorcze wykonanie WPI w okresie 2007-2009.

Tabela 13 Wykonanie WPI w latach 2007-2009 [tys. zł]

Rodzaj	2007	2008	2009	Ogółem
WPI 2007-2013	3 277	3 791	5 575	12 643
Wykonanie	3 793	1 465	1 184	6 443
Odsetek	116%	39%	21%	51%

Ponad 1,7 mln zł na realizację zadań inwestycyjnych w tym okresie pochodziło ze środków funduszy Unii Europejskiej. Stanowiło to ok. 27% całości wydatków na inwestycje.

Wykonanie planowanych zadań zrealizowano w ponad 50%. Główną przyczyną, dla której realizacja zadań nie przebiegała zgodnie z przyjętym harmonogramem był brak szczegółowych danych, co do finansowania projektów z funduszy Unii Europejskiej w momencie przygotowania WPI (tzn. w roku 2007). Jednak biorąc pod uwagę, że w okresie tym dostępne informacje na temat możliwości finansowania zakładały zbyt optymistyczne poziomy i możliwości dofinansowania poszczególnych projektów, można stwierdzić, że realizacja planowanych zadań w gminie Mrągowo osiągnęła zadowalający poziom.

Tabela 14 przedstawia realizację poszczególnych zadań WPI 2007-2013 w okresie 2007-2009.

*Strategia działań inwestycyjnych gminy Mrągowo
na lata 2010-2015*

Tabela 14 Realizacja zadań WPI w latach 2007-2009

Lp	Zadanie / projekt	Okres realizacji	Koszt w tys. zł	Harmonogram realizacji i finansowania zadań / projektów									WYKONANIE									RAZEM	
				2007			2008			2009			2007			2008			2009				
				źródła finansowania w tys. zł			źródła finansowania w tys. zł			źródła finansowania w tys. zł			źródła finansowania w tys. zł			źródła finansowania w tys. zł			źródła finansowania w tys. zł				
				JTS	Fund. UE	Inne	JTS	Fund. UE	Inne	JTS	Fund. UE	Inne	JTS	Fund. UE	Inne	JTS	Fund. UE	Inne	JTS	Fund. UE	Inne		JTS
1	2	3	4	5	6	7	8	9	10	11	12	13	14	15	16	17	18	19	20	21	22	23	
	2																						
1.	Budowa i urządzenie placów zabaw w Marcinkowie, Ruskiej Wsi, Wyszemborku i Kiersztanowie oraz na terenie szkół w Szestnie, Kosewie i Grabowie	2008-2010	80	10	-	-	10	-	-	10	30	-											
2.	Modernizacja budynku szkoły Zespołu Szkół w Szestnie (termomodernizacja, przebudowa dachu, adaptacja strychu na cele dydaktyczno-światłocowe)	2008-2009	500	-	-	-	100	-	-	400	-	-											
3.	Budowa sali gimnastycznej i zespołu boisk sportowych dla Zespołu Szkół w Szestnie	2009-2012	2000	-	-	-	-	-	-	300	300	-											
ZADANIA DODATKOWE																							
	Adaptacja pomieszczeń na oddział przedszkolny w przedszkolu w Mrągowie	2008															37,279					37,279	
	Budowa świetlicy w Kiersztanowie	2008															12,046			54,384		66,430	
	Remont świetlicy w Gązwie	2008															6,1			20,117		26,217	
	RAZEM		2580	10	0	0	110	0	0	710	330	0	0	0	0	0	55,425	0	0	74,501	0	0	129,926
	3																						
	Modernizacja i rozwój bazy lokalowej Ośrodka Pomocy Społecznej	2009-2011	300	-	-	-	-	-	-	50	-	-										0,000	
	RAZEM		300	0	0	0	0	0	0	50	0	0	0	0	0	0	0	0	0	0	0	0,000	
	4																						
4.	Remont i modernizacja zabytkowej siedziby Urzędu Gminy wraz z utworzeniem nowoczesnego systemu informatycznego w obiekcie.	2007-2013	200	20	-	-	30	-	-	30	-	-					185,691					185,691	
5.	Wymiana okien, instalacji, ciepłej oraz elektrycznej w siedzibie Urzędu Gminy	2008-2013	400	-	-	-	80	-	-	80	-	-											
6.	Zapewnienie dostępu do szerokopasmowego Internetu we wszystkich miejscowościach gminy	2009-2011	1000	-	-	-	-	-	-	75	425	-											

Strategia działań inwestycyjnych gminy Mrągowo
na lata 2010-2015

Lp	Zadanie / projekt	Okres realizacji	Koszt w tys. zł	Harmonogram realizacji i finansowania zadań / projektów									WYKONANIE									RAZEM
				2007			2008			2009			2007			2008			2009			
				źródła finansowania w tys. zł			źródła finansowania w tys. zł			źródła finansowania w tys. zł			źródła finansowania w tys. zł			źródła finansowania w tys. zł			źródła finansowania w tys. zł			
				JTS	Fund. UE	Inne	JTS	Fund. UE	Inne	JTS	Fund. UE	Inne	JTS	Fund. UE	Inne	JTS	Fund. UE	Inne	JTS	Fund. UE	Inne	
1	2	3	4	5	6	7	8	9	10	11	12	13	14	15	16	17	18	19	20	21	22	23
7.	Utworzenie na bazie świetlic wiejskich 4-5 WIEJSKICH CENTRÓW INFORMACJI (Szeszno, Boże, Marcinkowo, Ruska Wieś, Uźranki), wyposaż. w sprzęt komput. ze stałym dostępem do internetu.	2008-2010	270	-	-	-	7,5	42,5	-	25	85	-										
	RAZEM		1870	20	0	0	117,5	42,5	0	210	510	0	0	0	0	185,691	0	0	0	0	0	185,691
	5																					
8.	Przygotowanie terenu (plan zagosp., uzbroj.) oraz oprac. dokumentacji na budowę mieszkań socjalnych	2013	210	-	-	-	-	-	-	-	-	-										
	DODATKOWE																					
	Budowa wiaty przystankowej w Bożem	2008														8,173						8,173
	Zakup samochodu OSP Gązwa	2008														26,2						26,200
	RAZEM		210	0	0	0	0	0	0	0	0	0	0	0	0	34,373	0	0	0	0	0	34,373
	6																					
9.	Sieć wodociągowa wraz przyłączami w miejsc. Uźranki Kolonia. Odc. 1,5 km	2007-2008	160	20	-	-	140	-	-	-	-	-	29,58			158,46						188,041
10.	Sieć wodociągowa wraz z przyłączami w miejsc. Kiersztanowo. Odc. 11,5 km	2007-2009	1600	100	-	-	270	480	-	270	480	-	26,23			22,027				525,080		573,337
11.	Budowa sieci wodociągowej wraz z przyłączami w miejsc. Kosewo Górne. Odc. 5 km	2007-2008	333	212	-	-	121	-	-	-	-	-	211,35			129,45		5,14				345,937
12.	Sieć wodociągowa Boże Kolonia	2008-2009	50	-	-	-	20	-	-	30	-	-								58,920		58,920
13.	Sieć wodociągowa oraz kanalizacyjna Rydwagi - wodociąg Rydwagi	2008-2010	300	-	-	-	25	-	-	125	-	-			116,34	128,87		55,52				300,730
	kanalizacja i wodociąg Rydwagi																	8,54				8,540
14.	Przejęcie sieci wodociągowej w Szestnie	2008	50	-	-	-	50	-	-	-	-	-								97,65		97,65
15.	Sieć wodociągowa Zalec kolonia	2008-2009	120	-	-	-	20	-	-	100	-	-				123,87		5,745				129,619
16.	Sieć wodociągowa G4W – Probark. Odc. 6 km	2013 i później	300	-	-	-	-	-	-	-	-	-	95,957									95,957
17.	Budowa sieci wodociągowej wraz z przyłączami i ujęciem wody oraz kanalizacji w miejsc. Śniadowo. Odc. 3 km	2013 i później	100	-	-	-	-	-	-	-	-	-										
18.	Budowa sieci wodociągowej wraz z przyłączami i ujęciem wody oraz kanalizacji w miejsc. Lasowiec	2013 i później	100	-	-	-	-	-	-	-	-	-										

Strategia działań inwestycyjnych gminy Mrągowo
na lata 2010-2015

Lp	Zadanie / projekt	Okres realizacji	Koszt w tys. zł	Harmonogram realizacji i finansowania zadań / projektów									WYKONANIE									RAZEM
				2007			2008			2009			2007			2008			2009			
				źródła finansowania w tys. zł			źródła finansowania w tys. zł			źródła finansowania w tys. zł			źródła finansowania w tys. zł			źródła finansowania w tys. zł			źródła finansowania w tys. zł			
				JTS	Fund. UE	Inne	JTS	Fund. UE	Inne	JTS	Fund. UE	Inne	JTS	Fund. UE	Inne	JTS	Fund. UE	Inne	JTS	Fund. UE	Inne	
1	2	3	4	5	6	7	8	9	10	11	12	13	14	15	16	17	18	19	20	21	22	23
19.	Doprowadzenie kolektora sanit. do miejsc. Lasowiec - dł. 3 km	2007-2008	400	50	-	-	350	-	-	-	-	-							16,28		142,00	158,280
20.	Sieć kanaliz. sanit. w miejsc. Rydwągi o dł. 3 km (realizacja rozpoczęta w 2006 r.)	2007-2008	214,9	54,9	-	-	160	-	-	-	-	-			116,30	128,87						245,170
21.	Sieć kanalizacji sanitarnej z przepompownią Marcinkowo	2007-2008	140	70	-	-	70	-	-	-	-	-	22,637		25,1							47,737
22.	Sieć kanalizacji sanitarnej i wodociąg Marcinkowo	2008-2009	220	-	-	-	50	50	-	60	60	-				50			100,60		2,31	152,910
23.	Sieć kanaliz. sanit. wraz z przyłączami w m. Probarok o dł. 6,9 km wraz z odprowadzeniem ścieków do oczyszczalni w Polskiej Wsi.	2008-2010	1250	-	-	-	100	100	-	200	200	-							23,98		40,00	63,98
24.	Sieć kanaliz. sanit. wraz z przyłączami w m. Wyszembork o dł. 6,6 km. Odprowadz. ścieków do oczyszcz. ścieków Boże.	2008-2010	1500	-	-	-	120	180	-	240	360	-	30,28			12,19			2,5		0,8	45,764
25.	I etap modernizacji oczyszczalni ścieków Boże (kanalizacja Wyszembork etap II)	2008-2010	400	-	-	-	40	60	-	60	90	-				16,96		82,86	26,88			126,700
26.	Sieć kanalizacji sanitarnej Lembruk	2008-2010	1040	-	-	-	96	144	-	160	240	-										
27.	Sieć kanaliz. sanit. wraz z przyłączami w miejsc. Kosewo o dł. 12,9 km wraz z odprowadzeniem ścieków do oczyszczalni w Polskiej Wsi	2009-2011	2103	-	-	-	-	-	-	200	200	-										
28.	Kolektor sanit. Młynowo-Muntowo-Popowo o dł. 16,8 km	2009-2013 i później	3375	-	-	-	-	-	-	100	100	-							8,53			8,53
29.	Sieć kanaliz. sanit. wraz z przyłączami w miejsc. Zawada o dł. 7,1 km – uzbrojenie terenów pod usługi turyst. i budownictwo MN. Odprowadz. ścieków do oczyszczalni w Polskiej Wsi	2010-2012	1548	-	-	-	-	-	-	-	-	-										
30.	Sieć kanalizacji sanitarnej Kiersztanowo	2011-2013	2000	-	-	-	-	-	-	-	-	-										
31.	Sieć kanaliz. sanit. wraz z przyłączami w miejsc. Użranki o dł. 8 km	2011-2013	500	-	-	-	-	-	-	-	-	-										
32.	Sieć kanaliz. sanit. wraz z przyłączami w m. Nikutowo o dł. 2 km	2011-2013	300	-	-	-	-	-	-	-	-	-									15,00	15,000
33.	II etap modernizacji oczyszczalni ścieków Boże	2013 i później	200	-	-	-	-	-	-	-	-	-										
34.	Sieć kanalizacji sanitarnej Bagienice, Bagienice Małe, Bagienice Nowe	2011-2013 i później	3400	-	-	-	-	-	-	-	-	-							16,35		33,00	49,350

Strategia działań inwestycyjnych gminy Mrągowo
na lata 2010-2015

Lp	Zadanie / projekt	Okres realizacji	Koszt w tys. zł	Harmonogram realizacji i finansowania zadań / projektów									WYKONANIE									RAZEM
				2007			2008			2009			2007			2008			2009			
				źródła finansowania w tys. zł			źródła finansowania w tys. zł			źródła finansowania w tys. zł			źródła finansowania w tys. zł			źródła finansowania w tys. zł			źródła finansowania w tys. zł			
				JTS	Fund. UE	Inne	JTS	Fund. UE	Inne	JTS	Fund. UE	Inne	JTS	Fund. UE	Inne	JTS	Fund. UE	Inne	JTS	Fund. UE	Inne	
1	2	3	4	5	6	7	8	9	10	11	12	13	14	15	16	17	18	19	20	21	22	23
35.	Kolektor sanit. Mierzejewo-Sądry-Notyst Wlk. i Mt.-Zalec o d. 21 km wraz z	2013 i później	50	-	-	-	-	-	-	-	-	-										
36.	Sieć kanaliz. sanit, wraz z przyłączami w miejsc. Karwie o dł. 5 km	2013 i później	100	-	-	-	-	-	-	-	-	-										
37.	Kolektor sanit. Czerwonki-Muntowo-Piotrówka-Troszczykowo o dł. 8 km	2013 i później	100	-	-	-	-	-	-	-	-	-										
38.	Budowa przydomowych ekologicznych oczyszczalni ścieków w terenie kolonijnym Szczerbowo	2013	80	-	-	-	-	-	-	-	-	-										
	DODATKOWE																					
	Wodociąg Polska Wieś - modernizacja (kontynuacja)	2007											195,696									195,696
	Wodociąg Wyszembork (kontynuacja)	2007											13,923									13,923
	Wodociąg Probank kolonia	2007											54,21									54,210
	Wodociąg Młynowo	2008															38,26		2,688			40,948
	Wykup hydroforni w Szestnie	2008															72,563					72,563
	RAZEM		22033,9	506,9	0	0	1632	1014	0	1545	1730	0	682,433	0,000	267,740	930,408	0,000	160,493	2,604	0,000	160,665	2204,343
7																						
1.	Udział w projekcie: „Stworzenie systemu zagospodarowania odpadów komunalnych wraz z budową niezbędnej infrastruktury technicznej dla Regionu S-E wg WPGO”.	2007-2013	500	0	0	0	0	0	0	50	0	0					8,281					8,281
	DODATKOWE																					
	Budziska	2007											23,687									23,687
	Segregacja odpadów	2007													14,962							14,962
	Zakup kontenerów do selektywnej zbiórki odpadów	2008														13,102						13,102
	RAZEM		500	0	0	0	0	0	0	50	0	0	23,687	0	14,962	21,383	0	0	0	0	0	60,032
10																						
1.	Modernizacja oświetlenia ulic i dróg na całym obszarze gminy.	2007-2013	180	40	-	-	40	-	-	40	-	-					12,5					12,500
2.4	Modernizacja drogi G4W – droga kraj. nr 16 na odc. 2 km	2008	650	-	-	-	130	520	-	-	-	-										
	DODATKOWE																					
	Wykup nieruchomości	2007											56,721									56,721
	Wykup nieruchomości	2008															14,095					14,095
	RAZEM		830	40	0	0	170	520	0	40	0	0	56,721	0	0	26,595	0	0	0	0	0	83,316
II.3																						
1.	Budowa infrastruktury Ośrodka Sportów Zimowych Góra 4-Wiatrów																					0,000

Strategia działań inwestycyjnych gminy Mrągowo
na lata 2010-2015

Lp	Zadanie / projekt	Okres realizacji	Koszt w tys. zł	Harmonogram realizacji i finansowania zadań / projektów									WYKONANIE									RAZEM	
				2007			2008			2009			2007			2008			2009				
				źródła finansowania w tys. zł			źródła finansowania w tys. zł			źródła finansowania w tys. zł			źródła finansowania w tys. zł			źródła finansowania w tys. zł			źródła finansowania w tys. zł				
				JTS	Fund. UE	Inne	JTS	Fund. UE	Inne	JTS	Fund. UE	Inne	JTS	Fund. UE	Inne	JTS	Fund. UE	Inne	JTS	Fund. UE	Inne		JTS
1	2	3	4	5	6	7	8	9	10	11	12	13	14	15	16	17	18	19	20	21	22	23	
	Etap III (w trakcie realizacji)	2006-2007	2650	850	1800	-	-	-	-	-	-	-	806,89	1723,44	229,79	99,781							2859,904
	Etap IV	2009-2013	980	-	-	-	-	-	-	150	200	-											
2.	Utworzenie markowego produktu turystycznego regionu SZLAK KAJAKOWY PIECKI – ŚW. LIPKA – udrożnienie szlaku, wyznaczenie miejsc pod usługi turyst. i uzbrojenie tych rejonów.	2008-2013	100	-	-	-	20	70	10														
3.	Wytyczenie i oznakowanie szlaków rowerowych i pieszych na terenie gminy.	2008	35	-	-	-	35			-	-	-											
5.	Wykup gruntów oraz uzbrojenie terenu dla potrzeb lotniska sportowo-turystycznego w Nikutowie	2013 i później	100	-	-	-	-	-	-	-	-												
7.	Wyznaczenie i zagospodarowanie turystycznych tras rowerowych: Mrągowo -Kosewo-Muntowo, Mrągowo -Św. Lipka, Mrągowo -Czerwonki-Mrågowo, Kosewo-Użranki-Notyst, Mrągowo-Popowo-Gronowo, Mrągowo-Gązwa, Mrągowo-Grabowo	2008-2009	500	-	-	-																	
8.	Urządzenie plaż: Góra 4-Wiatrów (j. Czos), oraz wiejskich na terenie gminy	2007-2010	200	50	-	-	50	-	-	50	-	-											
10.	Modernizacja i urządzenie obiektów sportowo-rekreacyjnych STRZELNICA w Marcinkowie	2010-2013	100	-	-	-	-	-	-	-	-	-											
	RAZEM		4665	900	1800	0	105	70	10	200	200	0	806,8858	1723,444	229,7926	99,781	0	0	0	0	0	0	2859,904
	II.5																						
1.2	Odrestaurowanie obiektów folwarcznych w Bożem	2010	100	-	-	-	-	-	-	-	-	-											
3.1	Odrestaurowanie historycznego układu urbanistycznego oraz najcenniejszych obiektów architektonicznych we wsiach Szestno, Wierzbowo i Szczerzbowo.	2010-2013	100	-	-	-	-	-	-	-	-	-											
	RAZEM		200	0	0	0	0	0	0	0	0	0											
	OGÓŁEM		32889	1477	1800	0	2135	1647	10	2805	2770	0	1569,727	1723,444	512,495	1335,51	0,000	160,493	2,604	0,000	160,665	5464,937	

opracowanie: Biuro Doradcze EkoINFRA

4. PROGNOZA BUDŻETU GMINY

Poniżej przedstawiono prognozę budżetu gminy przygotowaną w planie budżetu na 2010 r. Prognozę budżetu sporządzono opierając się na dotychczasowych trendach, tzn.:

- systematycznym wzroście dochodów ogółem,
- wzroście dochodów własnych,
- nieznacznym (odpowiadającym inflacji) wzroście subwencji i dotacji,
- wzroście wydatków na wynagrodzenia osobowe,
- wzroście pozostałych wydatków bieżących.

Prognoza budżetu z uwzględnieniem wydatków inwestycyjnych planowanych do realizacji w niniejszym WPI – zostanie przedstawiona w rozdziale 6.3.

W prognozie uwzględniono spłatę obecnego zadłużenia gminy oraz koszty obsługi kredytów.

Tabela 15 przedstawia prognozę budżetu gminy na lata 2010-2015 (źródło: plan budżetu na 2010 r.).

Tabela 15 Prognoza budżetu 2010-2015						
Rodzaj	2010	2011	2012	2013	2014	2015
DOCHODY OGÓŁEM	21 020 341	22 130 458	25 581 440	25 078 910	22 351 580	21 859 600
Dochody własne ogółem	8 245 757	8 505 188	8 669 300	8 844 300	9 069 300	9 244 300
podatek rolny	1 153 200	1 316 300	1 331 300	1 346 300	1 361 300	1 376 300
podatek od nieruchomości	2 700 700	2 720 000	2 730 000	2 730 000	2 730 000	2 730 000
wpływy z opłaty skarbowej	30 000	48 888	48 000	48 000	48 000	48 000
pozostałe dochody własne	639 700	200 000	300 000	350 000	320 000	350 000
udziały w pdf i pdp	1 957 037	2 010 000	2 050 000	2 110 000	2 220 000	2 330 000
Subwencje	6 236 487	6 244 000	6 285 000	6 316 000	6 347 000	6 378 000
Dotacje celowe	4 924 032	5 069 870	5 071 890	5 073 910	5 075 930	5 077 950
Środki na finansowanie zadań pozyskane ze źródeł pozabudżetowych	114 000	55 800	1 606 900	1 608 000	59 000	60 000
Środki na finansowanie zadań pozyskane z funduszy UE	1 500 065	2 255 600	3 948 350	3 236 700	1 800 350	1 099 350
WYDATKI OGÓŁEM	21 607 133	21 790 400	25 481 900	24 350 000	22 420 700	23 246 700
Wydatki bieżące	17 005 333	17 159 400	17 442 400	17 652 000	18 000 000	18 853 000
Wydatki inwestycyjne	4 601 800	4 631 000	8 039 500	6 698 000	4 420 700	4 393 700
WYNIK	-586 792	340 058	99 540	728 910	-69 120	-1 387 100

opracowanie: Biuro Doradcze EkoINFRA

5. PLANOWANE ZADANIA INWESTYCYJNE

Lista zadań do realizacji w okresie 2010-2015 powstała na podstawie:

- analizy aktualnej sytuacji społeczno-gospodarczej na terenie gminy Mrągowo, przedstawionej w poprzednim rozdziale,
- analizy dotychczasowej realizacji zadań inwestycyjnych z uwzględnieniem pozyskanych źródeł finansowania,
- prognozy budżetu gminy,
- celów i zadań „Planu Rozwoju Lokalnego gminy Mrągowo 2007-2016”, które pokrótce przedstawiono poniżej.

5.1. Plan Rozwoju Lokalnego gminy Mrągowo

Wizja rozwoju gminy Mrągowo została sformułowana następująco:

„Gmina Mrągowo, to nowoczesna gmina wiejska, o dominującej funkcji rolniczo-turystycznej, z dobrze rozwiniętą infrastrukturą techniczną i społeczną, respektująca zasady zrównoważonego rozwoju społeczno-gospodarczego. Dobrze funkcjonujący, o wysokim standardzie sektor turystyczny, aktywność ekonomiczna mieszkańców oraz współdziałanie różnych partnerów lokalnych dają szerokie możliwości spełniania aspiracji i dążeń społeczności gminy. W pełni wykorzystane są walory położenia i środowiska naturalnego gminy, co sprawia, iż obszar ten jest atrakcyjny zarówno dla inwestorów, jak licznie przybywających tu gości.”

Strategiczne cele sformułowano w następujący sposób:

- I. Wzrost konkurencyjności gminy jako miejsca inwestowania, pracy i zamieszkania.
- II. Wzrost konkurencyjności gminy na rynku usług turystycznych.
- III. Unowocześnienie sektora rolnego i dostosowanie go do konkurencji na wspólnym rynku europejskim.

Do każdego celu strategicznego zaplanowano następujące cele operacyjne:

- I. Wzrost konkurencyjności gminy jako miejsca inwestowania, pracy i zamieszkania.
 1. Tworzenie warunków do rozwoju inwestycji lokalnych i zewnętrznych w sektorze usług i przemysłu rolno-spożywczego oraz przetwórstwa żywności, z zachowaniem zasad ochrony środowiska naturalnego.

2. Poprawa warunków nauczania i wyrównywanie szans edukacyjnych dzieci z terenu gminy, a także tworzenie warunków do rozwoju alternatywnych form spędzania czasu wolnego dzieci i młodzieży.
3. Profesjonalna pomoc społeczna, zmieniająca świadomość społeczną, wspierająca jakość życia lokalnej społeczności.
4. Rozszerzenie możliwości dostępu mieszkańców gminy do nowoczesnych technologii komunikacji i zdobywania informacji.
5. Poprawa warunków i standardów zamieszkania.
6. Uporządkowanie gospodarki wodno-ściekowej jako warunek rozwoju gospodarczego, skutecznej ochrony środowiska i poprawy warunków życia mieszkańców.
7. Rozwój systemu zagospodarowania odpadów.
8. Ochrona środowiska naturalnego oraz podniesienie jakości życia mieszkańców gminy poprzez gazyfikację obszarów zwartej zabudowy mieszkaniowej i miejscowości turystyczno-rekreacyjnych.
9. Tworzenie warunków do rozwoju gospodarczego poprzez modernizację i rozbudowę systemu energetycznego na terenie gminy.
10. Poprawa dostępności komunikacyjnej gminy poprzez modernizację dróg oraz rozbudowę zaplecza parkingowego.
11. Poprawa funkcjonalności linii kolejowej Olsztyn – Mrągowo - Ełk, jako głównej osi komunikacyjnej regionu, tak w odniesieniu do ruchu pasażerskiego, jak towarowego.

II. Wzrost konkurencyjności gminy na rynku usług turystycznych.

1. Wzmocnienie działalności turystyczno-rekreacyjnej przyczyniającej się do realnego wydłużenia sezonu turystycznego oraz określenie potencjalnych rynków, na których produkt turystyczny gminy mógłby odnieść sukces.
2. Zwiększenie zainteresowania rynków turystycznych walorami gminy, poprzez opracowanie oraz wdrożenie nowoczesnego systemu promocji i marketingu.
3. Podniesienie atrakcyjności turystycznej gminy poprzez rozbudowę infrastruktury turystycznej.
4. Podnoszenie kwalifikacji osób, prowadzących działalność w sektorze turystycznym włącznie z agroturystyką oraz dostosowanie obiektów do wymaganych standardów.
5. Ochrona oraz wyeksponowanie dziedzictwa kulturowego regionu.

III. Unowocześnienie sektora rolnego i dostosowanie go do konkurencji na wspólnym rynku europejskim.

1. Zwiększenie świadomości rolników, co do zmieniających się warunków i zasad gospodarowania oraz podnoszenie poziomu ich wiedzy i kwalifikacji, jako potencjalnych producentów żywności metodami ekologicznymi i gestorów bazy agroturystycznej.
2. Maksymalne wykorzystanie szans na modernizację organizacji produkcji rolnej, jakie daje wspólna polityka rolna UE.

5.2. Lista zadań do realizacji

Zadania do realizacji w ramach „Strategii działań inwestycyjnych gminy Mrągowo” zostały przyporządkowane priorytetom strategicznym opisanym w Planie Rozwoju Lokalnego. W tabeli (Tabela 16) przedstawiono listę zadań inwestycyjnych planowanych do realizacji w latach 2010-2015.

Priorytetowo będą traktowane zadania realizowane w ramach:

- celu strategicznego I: cel operacyjny 2,
- celu strategicznego I: cel operacyjny 5
- celu strategicznego I: cel operacyjny 6.

W okresie 2010-2015 planuje się realizację 94 zadań o łącznej wartości 38 679 tys. zł.

Tabela 16 Lista projektów

Lp	Zadanie / projekt	Okres realizacji	Koszt w tys zł
1	2	3	4
1	Kapitalny remont dachu szkoły w Marcinkowie	2010	161,00
2	Rozbudowa świetlicy w Kiersztanowie z wyposażeniem 2009-2010	2010	275,00
3	Remont świetlicy w Gązwie z wyposażeniem 2009-2010	2010	209,00
4	Remont świetlicy w Zalcu z wyposażeniem	2010	198,00
5	Remont świetlicy w Grabowie z wyposażeniem	2010	229,00
6	Remont świetlicy w Młynowie z wyposażeniem	2010	250,00
7	Doposażenie świetlicy w Ruskiej Wsi	2010	16,00
8	Doposażenie świetlicy w Polskiej Wsi	2010	25,00
9	Remont biblioteki w Kosewie	2010	104,00
10	Wyposażenie biblioteki w Wyszemborku	2010	15,00
11	Modernizacja boiska i utworzenie placu zabaw z wyposażeniem w Muntowie	2010	65,333
12	Budowa i urządzenie placów zabaw	2011-2015	50,00
13	Budowa sali gimnastycznej dla Zespołu Szkół w Szestnie	2010-2013	5 000,00
14	Wyposażenie stołówek szkolnych	2010-2015	109,00
15	Urządzenie placu zabaw i boiska w Gązwie	2014	80,00
16	Urządzenie placu zabaw i boiska w Nikutowie	2014	55,00
17	Urządzenie placu zabaw i boiska w Krzywym	2014	75,00
18	Urządzenie placu zabaw i boiska w Polskiej Wsi	2014	75,00
19	Urządzenie placu zabaw i boiska w Kosewie	2014	75,00
20	Urządzenie placu zabaw i boiska w Kiersztanowie	2014	50,00
21	Urządzenie placu zabaw i boiska w Wyszemborku	2014	50,00
22	Urządzenie boiska w Ruskiej Wsi	2014	80,00
23	Urządzenie boiska w Wierzbowie	2014	45,00
24	Urządzenie placu zabaw i boiska w Szestnie	2014	55,00
25	Urządzenie placu zabaw w Grabowie	2014	25,00
26	Urządzenie placu zabaw w Rydwagach	2014	105,00
27	Urządzenie boisk w Marcinkowie	2014	45,00
28	Elewacja świetlicy w Polskiej Wsi	2015	25,00
	RAZEM		7 576,33

Strategia działań inwestycyjnych gminy Mrągowo
na lata 2010-2015

Lp	Zadanie / projekt	Okres realizacji	Koszt w tys zł
1	2	3	4
	4		
29	Remont wejścia i odwodnienie siedziby Urzędu Gminy	2010	64,00
30	Zapewnienie dostępu do szerokopasmowego Internetu we wszystkich miejscowościach gminy	2013-2015	500,00
31	Zakup sprzętu komputerowego	2010-2015	28,00
	RAZEM		592,00
	5		
32	Budowa wiaty przystankowej w Mierzejewie	2010	4,00
33	Budowa wiaty przystankowej w Młynowie	2010	12,00
34	Budowa wiaty przystankowej w Zalcu	2010	8,00
35	Budowa wiaty przystankowej w Kosewie Górnym	2010	6,40
36	OSP Grabowo - termomodernizacja straźnicy oraz wykonanie pomieszczeń socjalnych z sanitariatami na poddaszu straźnicy	2010	48,80
37	OSP Uźranki - remont basenu p.poż.	2010	20,00
38	Budowa wiat przystankowych	2011-2015	120,00
39	Wykup gruntów pod drogi, budowę przepompowni i inne nieruchomości	2010-2015	720,00
40	Oświetlenie w Młynowie	2010-2011	28,00
41	Remont placów parkingowych i chodników w miejscowości Rydwągi	2011	125,00
42	Budowa chodnika w Kosewie	2011	90,00
43	Budowa chodnika i oświetlenia w Popowie Sałęckim	2012	180,00
44	Budowa chodników w Wierzbowie	2012	50,00
45	Budowa chodników w miejscowości Grabowo	2011-2012	725,00
46	Budowa chodników i parkingów w miejscowości Szestno	2012	200,00
47	Budowa chodników w miejscowości Młynowo	2012-2013	550,00
48	Budowa chodników i oświetlenia w miejscowości Nikutowo	2013	70,00
49	Budowa chodników i oświetlenia w miejscowości Gązwa	2013	180,00
50	Budowa chodników i oświetlenia w miejscowości Wyszembork	2013	150,00
51	Budowa oświetlenia w Ruskiej Wsi	2013	100,00
52	Modernizacja oświetlenia w Wierzbowie	2013	25,00
53	Budowa oświetlenia w Krzywym	2015	50,00
54	OSP Gązwa - basen strażacki	2015	8,00
55	Plaża i cmentarz w Nikutowie	2015	15,00
56	Plaża i cmentarz w Krzywym	2015	75,00
57	Plaża i cmentarz w Popowie	2015	100,00
	RAZEM		3 660,20
	6		
58	Sieć wodociągowa Notyst PGR	2010	250,00
59	Budowa studni głębinowej Grabowo	2010	100,00
60	Zakup pomp wodociągowych i kanalizacyjnych	2010-2015	174,00
61	Sieć wodociągowa wraz z przyłączami w miejsc. Kiersztanowo. Odc. 11,5 km	2009-2010	732,00
62	Sieć kanalizacyjna Lasowiec	2007-2010	60,00
63	Sieć wodociągowa w miejscowości Boże Małe	2009-2011	250,00
64	Wodociąg i kanalizacja Rydwągi	2008-2010 i po 2015	80,00
65	Sieć wodociągowa Czerwonki-Poręby	2010-2012	1 245,00
66	Budowa wodociągu Lembruk	2015	450,00
67	Sieć kanalizacji sanitarnej wraz z przyłączami w miejsc. Wyszembork - etap I	2009-2012	2 900,00
68	Modernizacja oczyszczalni ścieków Boże (kanalizacja Wyszembork etap II)	2012-2013	1 700,00
69	Sieć kanalizacji sanitarnej Lembruk	2010-2015 i później	1 730,00
70	Sieć kanalizacji sanitarnej Nikutowo	2010 i później	30,00
71	Sieć kanalizacji sanitarnej Bagienice, Bagienice Nowe	2014-2015 i później	1 100,00
72	Budowa przydomowych ekologicznych oczyszczalni ścieków w terenie kolonijnym Szczerbowo	2010-2011	230,00
73	Budowa kanalizacji sanitarnej w miejscowości Probarck	2010-2013	1 625,00
74	Budowa kanalizacji sanitarnej we wsi Kosewo	2012-2013	2 248,00

*Strategia działań inwestycyjnych gminy Mragowo
na lata 2010-2015*

Lp	Zadanie / projekt	Okres realizacji	Koszt w tys zł
1	2	3	4
75	Budowa kanalizacji sanitarnej w miejscowości Młynowo	2011-2015	2 162,00
76	Budowa kanalizacji sanitarnej w miejscowości Popowo	2013-2014	1 200,00
77	Budowa kanalizacji sanitarnej w miejscowości Muntowo	2014-2015	994,90
78	Budowa kanalizacji sanitarnej we wsi Zawada	2014-2015	906,50
79	Budowa kanalizacji sanitarnej w miejscowości Bagienice Małe	2010-2013	1 980,00
80	Budowa kanalizacji sanitarnej w miejscowości Czerwonki	2012-2014	2 600,00
	RAZEM		24 747,40
7			
81	Udział w projekcie: „System zagospodarowania odpadów komunalnych w Olsztynie. Budowa Zakładu Unieszkodliwiania Odpadów”.	2010-2012	491,00
82	Składowisko odpadów w Linowie	2010	296,00
	RAZEM		787,00
10			
83	Modernizacja drogi Marcinkowo-Mragowo, etap II	2010-2012	660,00
84	Modernizacja asfaltu - Ruska Wieś	2011	70,00
85	Modernizacja asfaltu - Marcinkowo	2012	70,00
86	Modernizacja asfaltu - Kiersztanowo	2013	30,00
	RAZEM		830,00
II.3			
87	Urządzenie plaży w Polskiej Wsi	2015	100,00
88	Urządzenie plaży w Kosewie	2015	45,00
89	Urządzenie plaży w Muntowie	2015	50,00
90	Urządzenie plaży w Ruskiej Wsi	2015	65,00
91	Urządzenie plaży w Wyszemborku	2015	30,00
92	Urządzenie plaży w Grabowie	2015	15,00
93	Urządzenie plaży w Rydwągach	2015	50,00
94	Urządzenie plaży i zagospodarowanie terenu w Marcinkowie	2015 i później	131,00
	RAZEM		486,00
	OGÓLEM	2010-2015	38 678,93

opracowanie: Biuro Doradcze EkoINFRA

6. HARMONOGRAM REALIZACJI I ŹRÓDŁA FINANSOWANIA

6.1. Harmonogram realizacji zadań

Harmonogram realizacji sporządzono na okres 2010-2015 – z podziałem na środki własne samorządu, środki pochodzące z funduszy Unii Europejskiej oraz pozostałe środki (pozabudżetowe).

W latach 2010-2015 realizacja „Strategii działań inwestycyjnych gminy Mragowo” będzie kosztować 38 679 tys. złotych, z czego 15 194 tys. zł (39%) planuje się pozyskać ze środków funduszy Unii Europejskiej.

Harmonogram realizacji zadań przedstawia Tabela 17.

*Strategia działań inwestycyjnych gminy Mrągowo
na lata 2010-2015*

Tabela 17 Harmonogram realizacji zadań [tys. zł]

Lp	Zadanie / projekt	Okres realizacji	Koszt w tys. zł w latach 2010-2015	Harmonogram realizacji i finansowania zadań / projektów																		
				2010			2011			2012			2013			2014			2015			
				źródła finansowania w tys. zł			źródła finansowania w tys. zł			źródła finansowania w tys. zł			źródła finansowania w tys. zł			źródła finansowania w tys. zł			źródła finansowania w tys. zł			
				JTS	Fund. UE	Inne	JTS	Fund. UE	Inne	JTS	Fund. UE	Inne	JTS	Fund. UE	Inne	JTS	Fund. UE	Inne	JTS	Fund. UE	Inne	
1	2	3	4	5	6	7	8	9	10	11	12	13	14	15	16	17	18	19	20	21	22	
	2																					
1	Kapitalny remont dachu szkoły w Marcinkowie	2010	161,00	161																		
2	Rozbudowa świetlicy w Kiersztanowie z wyposażeniem 2009-2010	2010	275,00	119,468	155,532																	
3	Remont świetlicy w Gązwie z wyposażeniem 2009-2010	2010	209,00	80,516	128,48																	
4	Remont świetlicy w Zalcu z wyposażeniem	2010	198,00	76,279	121,72																	
5	Remont świetlicy w Grabowie z wyposażeniem	2010	229,00	99,779	159,221																	
6	Remont świetlicy w Młynowie z wyposażeniem	2010	250,00	96,311	153,689																	
7	Doposażenie świetlicy w Ruskiej Wsi	2010	16,00	6,164	9,836																	
8	Doposażenie świetlicy w Polskiej Wsi	2010	25,00	9,631	15,369																	
9	Remont biblioteki w Kosewie	2010	104,00	40,066	63,934																	
10	Wyposażenie biblioteki w Wyszemborku	2010	15,00	5,779	9,221																	
11	Modernizacja boiska i utworzenie placu zabaw z wyposażeniem w Muntowie	2010	65,333	25,169	40,164																	
12	Budowa i urządzenie placów zabaw	2011-2015	50,00				10			10			10			10				10		
13	Budowa sali gimnastycznej dla Zespołu Szkół w Szestnie	2010-2013	5 000,00							700	250	1 550	700	250	1 550							
14	Wyposażenie stołówek szkolnych	2010-2015	109,00	9			20			20			20			20				20		
15	Urządzenie placu zabaw i boiska w Gązwie	2014	80,00													30,9	49,1					
16	Urządzenie placu zabaw i boiska w Nikutowie	2014	55,00													21,2	33,8					
17	Urządzenie placu zabaw i boiska w Krzywym	2014	75,00													28,9	46,1					

*Strategia działań inwestycyjnych gminy Mrągowo
na lata 2010-2015*

Lp	Zadanie / projekt	Okres realizacji	Koszt w tys. zł w latach 2010-2015	Harmonogram realizacji i finansowania zadań / projektów																	
				2010			2011			2012			2013			2014			2015		
				źródła finansowania w tys. zł			źródła finansowania w tys. zł			źródła finansowania w tys. zł			źródła finansowania w tys. zł			źródła finansowania w tys. zł			źródła finansowania w tys. zł		
				JTS	Fund. UE	Inne	JTS	Fund. UE	Inne	JTS	Fund. UE	Inne	JTS	Fund. UE	Inne	JTS	Fund. UE	Inne	JTS	Fund. UE	Inne
1	2	3	4	5	6	7	8	9	10	11	12	13	14	15	16	17	18	19	20	21	22
18	Urządzenie placu zabaw i boiska w Polskiej Wsi	2014	75,00													28,9	46,1				
19	Urządzenie placu zabaw i boiska w Kosewie	2014	75,00													28,9	46,1				
20	Urządzenie placu zabaw i boiska w Kiersztanowie	2014	50,00													19,3	30,7				
21	Urządzenie placu zabaw i boiska w Wyszemborku	2014	50,00													19,3	30,7				
22	Urządzenie boiska w Ruskiej Wsi	2014	80,00													30,9	49,1				
23	Urządzenie boiska w Wierzbowie	2014	45,00													17,4	27,6				
24	Urządzenie placu zabaw i boiska w Szestnie	2014	55,00													21,2	33,8				
25	Urządzenie placu zabaw w Grabowie	2014	25,00													9,7	15,3				
26	Urządzenie placu zabaw w Rydwagach	2014	105,00													41	64				
27	Urządzenie boisk w Marcinkowie	2014	45,00													17,4	27,6				
28	Elewacja świetlicy w Polskiej Wsi	2015	25,00													25					
	RAZEM		7 576,33	729,16	857,17	0,00	30,00	0,00	0,00	730,00	250,00	1 550,00	730,00	250,00	1 550,00	370,00	500,00	0,00	30,00	0,00	0,00
4																					
29	Remont wejścia i odwodnienie siedziby Urzędu Gminy	2010	64,00	64																	
30	Zapewnienie dostępu do szerokopasmowego Internetu we wszystkich miejscowościach gminy	2013-2015	500,00										42	125		42	125		42	124	
31	Zakup sprzętu komputerowego	2010-2015	28,00	3			5			5			5			5			5		
	RAZEM		592,00	67,00	0,00	0,00	5,00	0,00	0,00	5,00	0,00	0,00	47,00	125,00	0,00	47,00	125,00	0,00	47,00	124,00	0,00
5																					
32	Budowa wiaty przystankowej w Mierzejewie	2010	4,00	4																	
33	Budowa wiaty przystankowej w Młynowie	2010	12,00	12																	
34	Budowa wiaty przystankowej w Zalcu	2010	8,00	8																	

Strategia działań inwestycyjnych gminy Mrągowo
na lata 2010-2015

Lp	Zadanie / projekt	Okres realizacji	Koszt w tys. zł w latach 2010-2015	Harmonogram realizacji i finansowania zadań / projektów																		
				2010			2011			2012			2013			2014			2015			
				źródła finansowania w tys. zł			źródła finansowania w tys. zł			źródła finansowania w tys. zł			źródła finansowania w tys. zł			źródła finansowania w tys. zł			źródła finansowania w tys. zł			
				JTS	Fund. UE	Inne	JTS	Fund. UE	Inne	JTS	Fund. UE	Inne	JTS	Fund. UE	Inne	JTS	Fund. UE	Inne	JTS	Fund. UE	Inne	
1	2	3	4	5	6	7	8	9	10	11	12	13	14	15	16	17	18	19	20	21	22	
35	Budowa wiaty przystankowej w Kosewie Górnym	2010	6,40	6,4																		
36	OSP Grabowo – termomodernizacja strażnicy oraz wykonanie pomieszczeń socjalnych z sanitariatami na poddaszu strażnicy	2010	48,80	14		34,8																
37	OSP Uźranki - remont basenu p.poż.	2010	20,00	20																		
38	Budowa wiat przystankowych	2011-2015	120,00				24			24				24					24			
39	Wykup gruntów pod drogi, budowę przepompowni i inne nieruchomości	2010-2015	720,00	120			120			120				120					120			
40	Oświetlenie w Młynowie	2010-2011	28,00	8			20															
41	Remont placów parkingowych i chodników w miejscowości Rydwągi	2011	125,00				48,2	76,8														
42	Budowa chodnika w Kosewie	2011	90,00				34,8	55,2														
43	Budowa chodnika i oświetlenia w Popowie Sałęckim	2012	180,00							69,4	110,6											
44	Budowa chodników w Wierzbowie	2012	50,00							19,3	30,7											
45	Budowa chodników w miejscowości Grabowo	2011-2012	725,00				232	368		48,2	76,8											
46	Budowa chodników i parkingów w miejscowości Szestno	2012	200,00							77,1	122,9											
47	Budowa chodników w miejscowości Młynowo	2012-2013	550,00							101	159			112	178							
48	Budowa chodników i oświetlenia w miejscowości Nikutowo	2013	70,00											27	43							
49	Budowa chodników i oświetlenia w miejscowości Gązwa	2013	180,00											69,4	110,6							
50	Budowa chodników i oświetlenia w miejscowości Wyszembork	2013	150,00											58	92							
51	Budowa oświetlenia w Ruskiej Wsi	2013	100,00											38,6	61,4							
52	Modernizacja oświetlenia w Wierzbowie	2013	25,00											10	15							

Strategia działań inwestycyjnych gminy Mrągowo
na lata 2010-2015

Lp	Zadanie / projekt	Okres realizacji	Koszt w tys. zł w latach 2010-2015	Harmonogram realizacji i finansowania zadań / projektów																		
				2010			2011			2012			2013			2014			2015			
				źródła finansowania w tys. zł			źródła finansowania w tys. zł			źródła finansowania w tys. zł			źródła finansowania w tys. zł			źródła finansowania w tys. zł			źródła finansowania w tys. zł			
				JTS	Fund. UE	Inne	JTS	Fund. UE	Inne	JTS	Fund. UE	Inne	JTS	Fund. UE	Inne	JTS	Fund. UE	Inne	JTS	Fund. UE	Inne	
1	2	3	4	5	6	7	8	9	10	11	12	13	14	15	16	17	18	19	20	21	22	
53	Budowa oświetlenia w Krzywym	2015	50,00																	50		
54	OSP Gązwa - basen strażacki	2015	8,00																	3,1	4,9	
55	Plaża i cmentarz w Nikutowie	2015	15,00																	5,8	9,2	
56	Plaża i cmentarz w Krzywym	2015	75,00																	28,9	46,1	
57	Plaża i cmentarz w Popowie	2015	100,00																	38,6	61,4	
	RAZEM		3 660,20	192,40	0,00	34,80	479,00	500,00	0,00	459,00	500,00	0,00	459,00	500,00	0,00	144,00	0,00	0,00	270,40	121,60	0,00	
58	Sieć wodociągowa Notyst PGR	2010	250,00	250																		
59	Budowa studni głębinowej Grabowo	2010	100,00	100																		
60	Zakup pomp wodociągowych i kanalizacyjnych	2010-2015	174,00	29			29			29				29					29			
61	Sieć wodociągowa wraz z przyłączami w miejsc. Kiersztanowo. Odc. 11,5 km	2009-2010	732,00	282	450																	
62	Sieć kanalizacyjna Lasowiec	2007-2010	60,00	60																		
63	Sieć wodociągowa w miejscowości Boże Małe	2009-2011	250,00	70			180															
64	Wodociąg i kanalizacja Rydwągi	2008-2010 i po 2015	80,00	80																		
65	Sieć wodociągowa Czerwonki-Poręby	2010-2012	1 245,00	19,3	30,7		269,7	430,3		190,7	304,3											
66	Budowa wodociągu Lembruk	2015	450,00																	450		
67	Sieć kanaliz. sanit. wraz z przyłączami w miejsc. Wyszembork - etap I	2009-2012	2 900,00	77,1	122,9		385,3	614,7		655	1045											
68	Modernizacja oczyszczalni ścieków Boże (kanalizacja Wyszembork etap II)	2012-2013	1 700,00							192,7	307,3		462,3	737,7								
69	Sieć kanalizacji sanitarnej Lembruk	2010-2015 i później	1 730,00	30									100			800				800		
70	Sieć kanalizacji sanitarnej Nikutowo	2010 i później	30,00	30																		
71	Sieć kanalizacji sanitarnej Bagienice, Bagienice Nowe	2014-2015 i później	1 100,00													100				1000		

Strategia działań inwestycyjnych gminy Mrągowo
na lata 2010-2015

Lp	Zadanie / projekt	Okres realizacji	Koszt w tys. zł w latach 2010-2015	Harmonogram realizacji i finansowania zadań / projektów																	
				2010			2011			2012			2013			2014			2015		
				źródła finansowania w tys. zł			źródła finansowania w tys. zł			źródła finansowania w tys. zł			źródła finansowania w tys. zł			źródła finansowania w tys. zł			źródła finansowania w tys. zł		
				JTS	Fund. UE	Inne	JTS	Fund. UE	Inne	JTS	Fund. UE	Inne	JTS	Fund. UE	Inne	JTS	Fund. UE	Inne	JTS	Fund. UE	Inne
1	2	3	4	5	6	7	8	9	10	11	12	13	14	15	16	17	18	19	20	21	22
72	Budowa przydomowych ekologicznych oczyszczalni ścieków w terenie kolonijnym Szczerczbowo	2010-2011	230,00	19,3	30,7		69,4	110,6													
73	Budowa kanalizacji sanitarnej w miejscowości Probark	2010-2013	1 625,00				200	200		306,25	306,25		306,25	306,25							
74	Budowa kanalizacji sanitarnej we wsi Kosewo	2012-2013	2 248,00										300	300		824	824				
75	Budowa kanalizacji sanitarnej w miejscowości Młynowo	2011-2015	2 162,00				200	200		440,5	440,5		440,5	440,5							
76	Budowa kanalizacji sanitarnej w miejscowości Popowo	2013-2014	1 200,00										300	300		300	300				
77	Budowa kanalizacji sanitarnej w miejscowości Muntowo	2014-2015	994,90													248,725	248,725		248,725	248,725	
78	Budowa kanalizacji sanitarnej we wsi Zawada	2014-2015	906,50													226,625	226,625		226,625	226,625	
79	Budowa kanalizacji sanitarnej w miejscowości Bagienice Małe	2010-2013	1 980,00				200	200		395	395		395	395							
80	Budowa kanalizacji sanitarnej w miejscowości Czerwonki	2012-2014	2 600,00							100	100		500	500		700	700				
	RAZEM		24 747,40	1 046,70	634,30	0,00	1 533,40	1 755,60	0,00	2 309,15	2 898,35	0,00	2 833,05	2 979,45	0,00	3 228,35	2 299,35	0,00	2 754,35	475,35	0,00
7																					
81	Udział w projekcie: „System zagospodarowania odpadów komunalnych w Olsztynie. Budowa Zakładu Unieszkodliwiania Odpadów”.	2010-2012	491,00	275			128			88											
82	Składowisko odpadów w Linowie	2010	296,00	296																	
	RAZEM		787,00	571,00	0,00	0,00	128,00	0,00	0,00	88,00	0,00	0,00	0,00	0,00	0,00	0,00	0,00	0,00	0,00	0,00	0,00
10																					
83	Modernizacja drogi Marcinkowo-Mrågowo, etap II	2010-2012	660,00	150		70	150		70	150		70									
84	Modernizacja asfaltu - Ruska Wieś	2011	70,00				70														
85	Modernizacja asfaltu - Marcinkowo	2012	70,00							70											

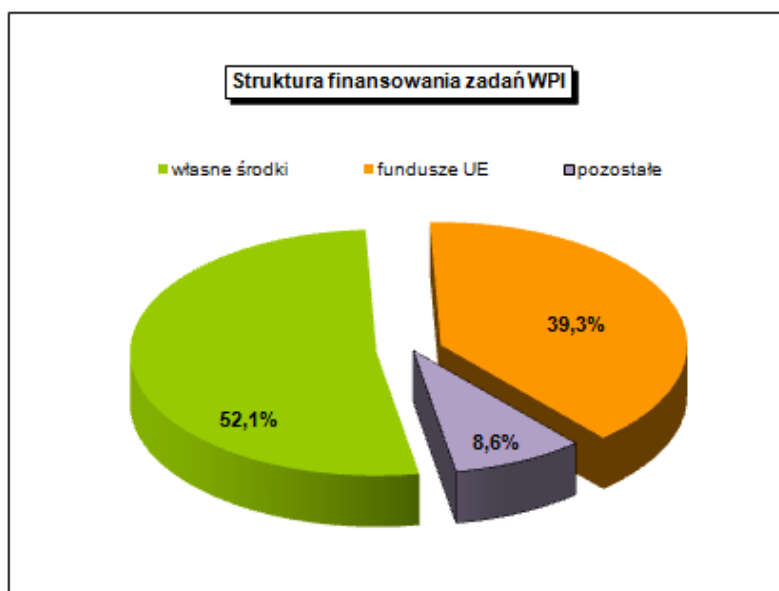
*Strategia działań inwestycyjnych gminy Mrągowo
na lata 2010-2015*

Lp	Zadanie / projekt	Okres realizacji	Koszt w tys. zł w latach 2010-2015	Harmonogram realizacji i finansowania zadań / projektów																		
				2010			2011			2012			2013			2014			2015			
				źródła finansowania w tys. zł			źródła finansowania w tys. zł			źródła finansowania w tys. zł			źródła finansowania w tys. zł			źródła finansowania w tys. zł			źródła finansowania w tys. zł			
				JTS	Fund. UE	Inne	JTS	Fund. UE	Inne	JTS	Fund. UE	Inne	JTS	Fund. UE	Inne	JTS	Fund. UE	Inne	JTS	Fund. UE	Inne	
1	2	3	4	5	6	7	8	9	10	11	12	13	14	15	16	17	18	19	20	21	22	
86	Modernizacja asfaltu - Kiersztanowo	2013	30,00										30									
	RAZEM		830,00	150,00	0,00	70,00	220,00	0,00	70,00	220,00	0,00	70,00	30,00	0,00	0,00	0,00	0,00	0,00	0,00	0,00	0,00	0,00
	II.3																					
87	Urządzenie plaży w Polskiej Wsi	2015	100,00																	38,6	61,4	
88	Urządzenie plaży w Kosewie	2015	45,00																	17,4	27,6	
89	Urządzenie plaży w Muntowie	2015	50,00																	19,3	30,7	
90	Urządzenie plaży w Ruskiej Wsi	2015	65,00																	25,1	39,9	
91	Urządzenie plaży w Wyszemborku	2015	30,00																	11,6	18,4	
92	Urządzenie plaży w Grabowie	2015	15,00																	5,8	9,2	
93	Urządzenie plaży w Rydwągach	2015	50,00																	19,3	30,7	
94	Urządzenie plaży i zagospodarowanie terenu w Marcinkowie	2015 i później	131,00																	50,5	80,5	
	RAZEM		486,00	0,00	0,00	0,00	0,00	0,00	0,00	0,00	0,00	0,00	0,00	0,00	0,00	0,00	0,00	0,00	0,00	187,60	298,40	0,00
	OGÓŁEM	2010-2015	38 678,93	2 756,26	1 491,47	104,80	2 395,40	2 255,60	70,00	3 811,15	3 648,35	1 620,00	4 099,05	3 854,45	1 550,00	3 789,35	2 924,35	0,00	3 289,35	1 019,35	0,00	
	zadania z projektu dotyczącego aglomeracji Mrągowo – planowane do realizacji w ramach POIiŚ																					
	zadania z projektu dotyczącego aglomeracji Boże – planowane do realizacji w ramach RPO Warmia i Mazury																					

opracowanie: Biuro Doradcze EkoINFRA

6.2. Zewnętrzne źródła finansowania

Rys. 8 przedstawia udział środków zewnętrznych w finansowaniu realizacji zadań zaplanowanych w niniejszym WPI.



Rys. 8

opracowanie: Biuro Doradcze EkoINFRA

Finansowanie zewnętrzne projektów inwestycyjnych zaplanowanym do realizacji w ramach niniejszego WPI będzie pochodzić przede wszystkim z funduszy Unii Europejskiej, głównie z Europejskiego Funduszu Rozwoju Regionalnego, Funduszu Spójności, Europejskiego Funduszu Społecznego i Europejskiego Funduszu na rzecz Rozwoju Obszarów Wiejskich. Środki pochodzące z tych funduszy zasilają Regionalny Program Operacyjny Warmia i Mazury, Program Operacyjny Kapitał Ludzki oraz Program Rozwoju Obszarów Wiejskich, w ramach których istnieje możliwość dofinansowania projektów służących rozwojowi regionalnemu oraz ochronie środowiska. Większość projektów przewidzianych do realizacji w niniejszym Planie, może się ubiegać o wsparcie finansowe w ramach w/w programów.

Większość projektów będzie mogła być dofinansowana z następujących programów:

- Program Rozwoju Obszarów Wiejskich:
 - działanie 3.2.1.: podstawowe usługi dla ludności wiejskiej – przede wszystkim zadania z zakresu wodociągów i kanalizacji,
 - działanie 3.2.2.: odnowa i rozwój wsi – zadania związane z budową obiektów sportowych.
- Regionalny Program Operacyjny Warmia i Mazury:
 - działanie 2.1.: wzrost potencjału turystycznego – zadania związane z budową infrastruktury turystycznej,
 - działanie 5.2.: budowa, rozbudowa i modernizacja infrastruktury transportowej służącej rozwojowi lokalnemu – zadania związane z modernizacją dróg,
 - działanie 6.1.: poprawa i zapobieganie degradacji środowiska poprzez budowę, rozbudowę i modernizację infrastruktury ochrony środowiska – zadania związane z budową kanalizacji,

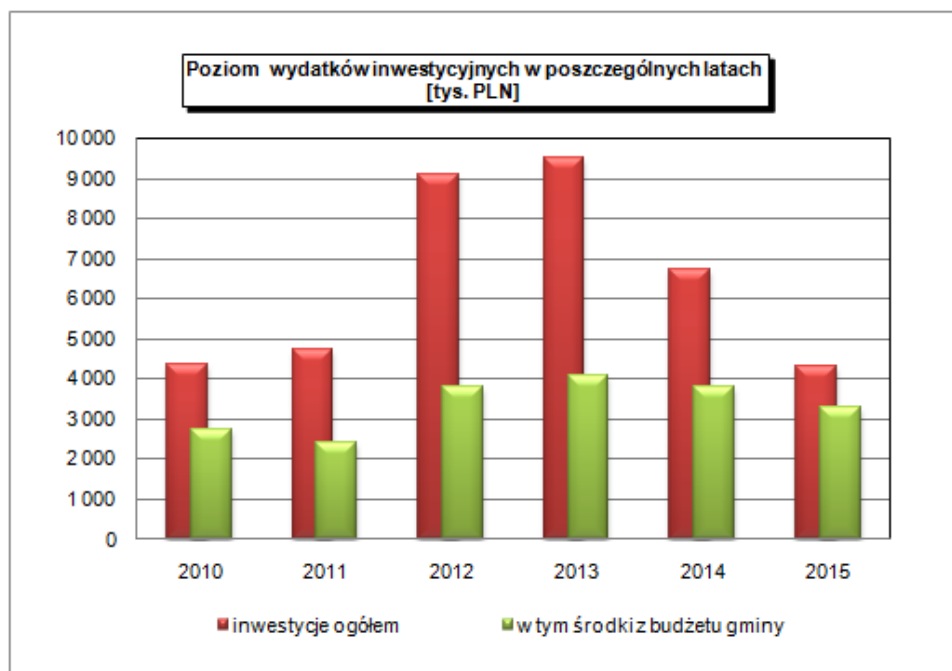
- działanie 7.1.: tworzenie infrastruktury społeczeństwa informacyjnego – zadania związane z zapewnieniem dostępu do szerokopasmowego internetu.

Ponadto, niektóre zadania – realizowane wspólnie z innymi gminami w ramach dużych projektów – będą mogły być finansowane ze środków Funduszu Spójności. Do zadań takich należy np. udział w projekcie: „Stworzenie systemu zagospodarowania odpadów komunalnych wraz z budową niezbędnej infrastruktury technicznej dla Regionu S-E wg Wojewódzkiego Planu Gospodarki Odpadami”.

Ponieważ w strukturze finansowania planowany jest znaczny udział środków z Unii Europejskiej (39%), niezbędne jest odpowiednie przygotowanie projektów do realizacji: opracowanie wszelkich wymaganych dokumentów zgodnie z wymaganiami poszczególnych funduszy. Dokładne zaplanowanie zadań w znacznym stopniu zapewni sprawną ich realizację, rozliczenie finansowe i uzyskanie refundacji poniesionych nakładów.

6.3. Analiza WPI w odniesieniu do prognozy budżetu

Przedstawia wydatki na realizację zadań WPI w kolejnych latach.



Rys. 9

opracowanie: Biuro Doradcze EkoINFRA

W celu uzyskania odpowiedzi na pytanie, jak realizacja zadań zaplanowanych w niniejszym WPI wpłynie na kształt budżetu gminy, prognozę budżetu uzupełniono o dane dotyczące zadłużenia gminy. Zadłużenie wyznaczono w oparciu o dotychczas obowiązujące zasady, jak również zgodnie z zapisami nowej ustawy o finansach publicznych, które zaczną obowiązywać przy uchwalaniu budżetu gminy na 2014 r. Analiza wskazuje, że przy planowanych dochodach i wydatkach w okresie 2010-2015 gmina Mrągowo nie przekroczy

dopuszczalnych progów zadłużenia liczonych zarówno wg dotychczas obowiązujących, jak i nowych zasad.

Tabela 18 przedstawia uzupełnioną prognozę budżetu gminy na lata 2010-2015.

Tabela 18 Prognoza budżetu z uwzględnieniem zadań WPI na lata 2010-2015						
Rodzaj	2010	2011	2012	2013	2014	2015
PROGNOZA SYTUACJI FINANSOWEJ						
DOCHODY OGÓŁEM	20 989 747	22 130 458	25 281 440	25 696 660	23 475 580	21 859 600
Dochody własne ogółem	7 875 757	8 205 188	8 369 300	8 544 300	8 769 300	8 944 300
podatek rolny	1 153 200	1 316 300	1 331 300	1 346 300	1 361 300	1 376 300
podatek od nieruchomości	2 700 700	2 720 000	2 730 000	2 730 000	2 730 000	2 730 000
wpływy z opłaty skarbowej	30 000	48 888	48 000	48 000	48 000	48 000
pozostałe dochody własne	2 034 820	2 110 000	2 210 000	2 310 000	2 410 000	2 460 000
udziały w podatkach razem	1 957 037	2 010 000	2 050 000	2 110 000	2 220 000	2 330 000
Dochody ze sprzedaży majątku	370 000	300 000	300 000	300 000	300 000	300 000
Subwencje	6 236 487	6 244 000	6 285 000	6 316 000	6 347 000	6 378 000
Dotacje celowe	4 924 032	5 069 870	5 071 890	5 073 910	5 075 930	5 077 950
Środki na finansowanie zadań pozyskane z innych źródeł	114 000	55 800	1 606 900	1 608 000	59 000	60 000
Środki na finansowanie zadań pozyskane z funduszy UE	1 469 471	2 255 600	3 648 350	3 854 450	2 924 350	1 099 350
WYDATKI OGÓŁEM	21 556 359	21 810 400	24 901 900	25 605 500	24 688 700	21 353 000
Wydatki bieżące	16 933 159	17 159 400	17 442 400	17 652 000	18 000 000	18 853 000
Wydatki inwestycyjne	4 623 200	4 651 000	7 459 500	7 953 500	6 688 700	2 500 000
Wolne środki	4 056 588	4 971 058	7 839 040	8 044 660	5 475 580	3 006 600
spłata kredytów	1 208 000	1 516 000	1 510 000	1 536 000	1 500 000	1 516 000
koszty obsługi zadłużenia	449 160	460 000	480 000	490 000	510 000	520 000
Nadwyżka/niedobór	-2 223 772	-1 655 942	-1 610 460	-1 934 840	-3 223 120	-1 529 400
FINANSOWANIE NIEDOBORU						
kredyt zaciągany	2 066 000	1 500 000	1 500 000	1 800 000	3 000 000	1 400 000
inne źródła	157 772	155 942	110 460	134 840	223 120	129 400
Przepływ gotówki netto	0	0	0	0	0	0
Nadwyżka/deficyt budżetowy	-1 015 772	-139 942	-100 460	-398 840	-1 723 120	-13 400
Zadłużenie	9 593 000	9 577 000	9 567 000	9 831 000	11 331 000	11 215 000
Zadłużenie do dochodów	45,7%	43,3%	37,8%	38,3%	48,3%	51,3%
Spłata zadłużenia do dochodów	7,9%	8,9%	7,9%	7,9%	8,6%	9,3%
Obsługa zadłużenia do dochodów	2,1%	2,1%	1,9%	1,9%	2,2%	2,4%
Dopuszczalne zadłużenie – nowa ufp						
Średnia relacja spłat do dochodów za ostatnie 3 lata	0,070	0,089	0,107	0,137	0,151	0,146
Relacja spłat do dochodów w danym roku (≤ wartość w poprzednim wierszu)	0,079	0,089	0,079	0,079	0,086	0,093
Kwota inwestycji zaplanowana w strategii działań inwestycyjnych	4 247 733	4 651 000	7 459 500	7 953 500	6 713 700	4 308 700
Różnica (tylko niedobór)	0	0	0	0	25 000	1 808 700
Finansowanie niedoboru						
dodatkowe kredyty	0	0	0	0	27 778	2 299 070
Spłata dodatkowych kredytów		0	0	0	0	257 685
Koszty obsługi dodatkowych kredytów	0	0	0	0	2 778	232 685
Dopuszczalne zadłużenie po zwiększeniu kredytowania – nowa ufp						
Średnia relacja spłat do dochodów za ostatnie 3 lata	0,070	0,089	0,107	0,137	0,151	0,146
Relacja spłat do dochodów w danym roku (≤ wartość w poprzednim wierszu)	0,079	0,089	0,079	0,079	0,086	0,116

opracowanie: Biuro Doradcze EkoINFRA

7. DZIAŁANIA PLANOWANE DO REALIZACJI PO ROKU 2015

Ponieważ możliwości finansowania zadań inwestycyjnych – zarówno ze środków budżetowych, jak i pozabudżetowych – są ograniczone wymogami ustawy o finansach publicznych oraz realnymi możliwościami budżetu, nie wszystkie z zadań, które gmina Mrągowo chce zrealizować mogły się znaleźć w planie na lata 2010-2015. Poniżej przedstawiono listę działań, które są planowane do realizacji w okresie, który wybiega poza zakres czasowy niniejszej strategii. Ze względu na to, że jest to stosunkowo odległy horyzont czasowy, w chwili obecnej nie ma możliwości zdeterminowania możliwych źródeł finansowania. Brak danych na temat przyszłego budżetu Unii Europejskiej i priorytetów rozwojowych, jak również sposobów i wielkości dofinansowania projektów inwestycyjnych, uniemożliwia choćby oszacowanie wielkości dofinansowania z tego źródła.

Tabela 19 przedstawia listę działań do realizacji po roku 2015.

Tabela 19 Zadania do realizacji po 2015 r.

L.p.	Nazwa zadania	Koszt [tys. zł]
1	Budowa zespołu boisk przy SP Boże, SP Kosewo	800,00
2	Termomodernizacja placówek oświatowych szkół: Marcinkowo, Szestno, Kosewo, Boże, Grabowo	3 000
3	Rozbudowa szkół o zaplecze kuchenne oraz stołówkę: SP Boże, SP Kosewo, SP Marcinkowo, ZS Szestno	3 000
4	Nowa baza GOPS	800 -1 000
5	OSP Gązwa- utwardzenie dojazdu do remizy, ogrodzenie	20
6	OSP Wierzbowo-wymiana drzwi garażowych	20
7	OSP Grabowo-zakup nowego samochodu	70
8	OSP Szestno- karosaż samochodu VW Bus	20
9	OSP Uźranki- zakup pompy o dużej wydajności	30
10	OSP Wierzbowo-zakup nowego samochodu	70
11	OSP Szestno-wymiana drzwi garażowych	10
12	OSP Szestno- zakup nowego samochodu	70
13	OSP Uźranki –malowanie remizy i ogrodzenia	20
14	OSP Wyszembork-wymiana drzwi garażowych	10
15	OSP Grabowo-modernizacja basenu p.poż.	20
16	OSP Gązwa-zakup sprzętu specjalistycznego	30
17	OSP Wierzbowo-zakup pontonu ratunkowego	50
18	OSP Uźranki-zakup nowego samochodu	70
19	OSP Wyszembork-zakup sprzętu specjalistycznego	30
20	Sieć wodociągowa G4W-Probark. Odc. 6 km	900
21	Sieć kanalizacji sanitarnej wraz z przyłączami w miejscowości Uźranki	500
22	Kolektor sanitarny Mierzejewo-Sądry-Notyst Wlk. i Mł.-Zalec o dł 21 km	2 100
23	Sieć kanalizacji sanitarnej wraz z przyłączami w miejscowości Karwie o dł 5 km	100
24	Sieć kanalizacji sanitarnej Muntowo-Piotrówka-Troszczykowo	800
25	Rozwój gospodarki ściekowej Grabowo-Krzywe	100
26	Wykup gruntów oraz uzbrojenie terenu dla potrzeb lotniska sportowo-turystycznego w Nikutowie	100
27	Rozbudowa bazy ośrodka G4W o pokoje noclegowe i salę konferencyjną	1 500
28	Urządzenie plaży G4W (j. Czos) wraz z pomostem i zapleczem sprzętowo-magazynowym	180

L.p.	Nazwa zadania	Koszt [tys. zł]
29	Kanalizacja Gronowo	200
30	Kanalizacja Poręby	220
31	Kanalizacja Rydwagi	580
32	Modernizacja drogi G4W- droga kraj. Nr 16 na odc 2 km	2 000
33	Modernizacja drogi Polska Wieś kolonia 4,2 km	2 300
34	Modernizacja drogi Kosewo-Uźranki, 4,7 km	2 600
35	Modernizacja drogi Popowo-Zalec 2,5 km	1 400
36	Modernizacja drogi Popowo-Muntowo 2,4 km	1 400
37	Modernizacja drogi Popowo-Szestno, 3,8 km	2 100
38	Modernizacja drogi Ruska Wieś ok.700 mb Nr 358/3	70
39	Budowa drogi Kiersztanowo, 1 km	700
40	Budowa sieci wodociągowej wraz z przyłączami i ujęciem wody oraz kanalizacji w miejscowości Lasowiec M.P.Z.P.	1 100
41	Budowa wodociągu Lembruk	450

opracowanie: Biuro Doradcze EkoINFRA

8. SPOSOBY MONITOROWANIA, OCENY I KOMUNIKACJI SPOŁECZNEJ

Realizacja „Strategii działań inwestycyjnych gminy Mrągowo” będzie monitorowana przez Urząd Gminy (Referat Inwestycji, Planowania Przestrzennego i Pozyskiwania Środków oraz Skarbnika Gminy). Planuje się następujący sposób monitorowania realizacji strategii:

1. Monitorowanie kwartalne: będzie dotyczyło przede wszystkim sprawdzenia, czy zaplanowane zadania są realizowane zgodnie z przyjętym harmonogramem. Inspektorzy Referatu Inwestycji, Planowania Przestrzennego i Pozyskiwania Środków oraz Skarbnika Gminy będą zbierać informacje o stanie realizacji poszczególnych projektów. Monitorowanie kwartalne będzie udokumentowane zwięzłą notatką sporządzoną wg następującego wzoru:

Nazwa projektu	Aktualna faza realizacji	Stwierdzone opóźnienie	Znaczące opóźnienie	Przyczyna opóźnienia
	<ul style="list-style-type: none"> • przygotowanie dokumentacji technicznej, • przygotowanie dokumentacji niezbędnej do sporządzenia wniosku o dofinansowanie: <ul style="list-style-type: none"> - opracowanie studium wykonalności, - przygotowanie uzgodnień i pozwoleń, • opracowanie dokumentacji przetargowej, • ogłoszenie przetargu, • rozstrzygnięcie przetargu, • wdrożenie projektu. 	TAK NIE	TAK NIE	

W przypadku znaczących opóźnień należy zidentyfikować przyczynę opóźnienia. Raport kwartalny będzie przekazywany Wójtowi Gminy.

2. Monitorowanie roczne. Raport roczny z realizacji „Strategii działań inwestycyjnych gminy Mrągowo” – w stosunku do raportu kwartalnego – zostanie poszerzony o następujące dane:

- dla projektów w fazie przedrealizacyjnej (przetargowej): koszty z kosztorysu oraz źródła finansowania,
- dla projektów zakończonych lub w trakcie realizacji: rezultaty realizacji projekty, poniesione nakłady i źródła finansowania,
- wnioski wraz z uzasadnieniem do ewentualnego uaktualnienia WPI.

Raport roczny będzie przedkładany Radzie Gminy.

„Strategia działań inwestycyjnych gminy Mrągowo” zostanie umieszczona na stronie internetowej gminy Mrągowo. Uwagi i propozycje mieszkańców gminy będą gromadzone przez inspektorów Referatu Inwestycji, Planowania Przestrzennego i Pozyskiwania Środków, a następnie będą analizowane. Wnioski z analizy będą uwzględniane w przygotowaniu aktualizacji strategii i dokumentów na kolejne okresy planowania.